



NetWorks Sp. z o.o.
Laboratorium Badań Środowiskowych
ul. Józefa Piusa Dziekońskiego 3
00-728 Warszawa
e-mail: Laboratorium@networks.pl



AB 419

S P R A W O Z D A N I E 10357/2024/OS
Z POMIARÓW PÓL ELEKTROMAGNETYCZNYCH
WYKONANYCH DLA POTRZEB OCHRONY ŚRODOWISKA

Badany obiekt: Instalacja radiokomunikacyjna Orange Polska S.A.
Numer i nazwa: 9745 (32188N!) GLIWICE_COMPUTERLAND (KKA_GLIWICE_OBRUM)
Adres: GLIWICE, TOSZECKA 102, Powiat m. Gliwice, WOJ. ŚLĄSKIE

Data wykonania pomiarów: 2024-12-04

Sprawozdanie z badań bez pisemnej zgody laboratorium nie może być powielane inaczej niż w całości.
Wynik przedstawione w niniejszym sprawozdaniu odnoszą się wyłącznie do badanego obiektu i do warunków i konfiguracji urządzeń w dniu wykonywania pomiarów.

1. Właściciel badanego obiektu:

Orange Polska S.A., Al. Jerozolimskie 160, 02-326 Warszawa

2. Zleceniodawca:

Orange Polska S.A., Al. Jerozolimskie 160, 02-326 Warszawa

3. Przedstawiciel zleceniodawcy:

NetWorks Sp. z o.o.

4. Zakres zlecenia:

Wykonanie badania i opracowanie sprawozdania z pomiarów natężenia pola elektrycznego i pola magnetycznego dla instalacji radiokomunikacyjnej Orange Polska S.A. zlokalizowanej w miejscowości GLIWICE, TOSZECKA 102.

5. Cel zlecenia:

Wykonanie pomiarów pól elektromagnetycznych w otoczeniu instalacji radiokomunikacyjnej 9745 (32188N!) GLIWICE_COMPUTERLAND (KKA_GLIWICE_OBRUM) w odniesieniu do wymagań określonych w *Rozporządzeniu Ministra Klimatu z dnia 17 lutego 2020 r. w sprawie sposobów sprawdzania dotrzymania dopuszczalnych poziomów pól elektromagnetycznych w środowisku* (Dz.U. 2022 poz. 2630).

6. Pomiary zostały wykonane przez:



7. Informacje o źródłach pól elektromagnetycznych

7.1. Sposób identyfikacji badanych źródeł pól elektromagnetycznych

Identyfikacji źródeł i parametrów technicznych dokonano na podstawie analizy dokumentacji dotyczącej zlecenia oraz obserwacji miejsca wykonywania badań.

7.2. Opis miejsca zainstalowania anten i urządzeń technicznych. Opis obiektu badań i jego otoczenia

Instalacja radiokomunikacyjna zlokalizowana jest na dachu oraz wewnątrz budynku. Anteny zawieszono na masztach usytuowanych na dachu budynku oraz wewnątrz budynku, pod sufitem. Urządzenia sterujące oraz zasilające zainstalowano w szafie outdoor na dachu budynku. Wokół instalacji znajdują się tereny przemysłowe, hale, zabudowania wielorodzinne.

Instalacja radiokomunikacyjna jest obiektem bezobsługowym. Okresowe stanowiska pracy związane są z prowadzonymi w zależności od potrzeb konserwacjami, przeglądami, strojeniem i naprawami.

Sprawozdanie z badań bez pisemnej zgody laboratorium nie może być powielane inaczej niż w całości.
Wynik przedstawione w niniejszym sprawozdaniu odnoszą się wyłącznie do badanego obiektu i do warunków i konfiguracji urządzeń w dniu wykonywania pomiarów.

7.3. Parametry techniczne źródła pola elektromagnetycznego

Dane przedstawiające maksymalne parametry pracy instalacji przekazane przez zleceniodawcę:

Parametry systemu nadawczo-odbiorczego:

Charakterystyka promieniowania		kierunkowa					
Rzeczywisty czas pracy [h/dobę]		24					
Warunki pracy		znamionowe					
Rodzaj wytwarzanego pola		stacjonarne					
Lp.	Częstotliwość lub zakresy częstotliwości pracy [MHz]	Typ/producent anteny	liczba anten	Azymut [°]	kąt pochylenia [°]	Wysokość środka elektrycznego anteny [m n.p.t]	Równoważna moc promieniowana izotropowo (EIRP) [W]
1	900	7336.00 POWERWAVE	8	0-360	0	3	<15
2	800/2600	ATR4518R13v06 Huawei	1	151	0-14**/0-10**	33	10683
3	900/1800/2100	ATR4518R13v06 Huawei	1	151	0-14**/0-10**/ 0-10**	33	17670
4	800/2600	ATR4518R13v06 Huawei	1	280	0-14**/0-10**	33	10683
5	900/1800/2100	ATR4518R13v06 Huawei	1	280	0-14**/0-10**/ 0-10**	33	17670

* wskazane wartości kąta pochylenia anten, zgodnie z informacją uzyskaną od zleceniodawcy, są wartościami stałymi

** pomiary wykonano zgodnie z pkt 13., ppkt 2 załącznika do Rozporządzenia Ministra Klimatu z dnia 17 lutego 2020 r. (Dz. U. 2022, poz. 2630).

Transmisja realizowana drogą kablową

7.4 Inne źródła pól elektromagnetycznych

Na podstawie informacji otrzymanych od użytkownika oraz obserwacji otoczenia miejsca wykonywania pomiarów stwierdzono występowanie innych źródeł pola-EM, pracujących w systemie: telefonii komórkowej (800MHz-2600MHz), linii radiowych (5GHz – 90GHz), które istotnie wpływają na wyniki pomiarów.

8. Opis pomiarów

8.1. Metoda badań

Zgodna z rozporządzeniem Ministra Klimatu z dnia 17 lutego 2020 r. w sprawie sposobów sprawdzania dotrzymania dopuszczalnych poziomów pól elektromagnetycznych w środowisku (Dz.U. 2022 poz. 2630), określona w pkt 25 ppkt 1 załącznika do niniejszego rozporządzenia.

8.2. Termin pomiarów i warunki środowiskowe

Podczas wykonywania pomiarów pól elektromagnetycznych nie występowały opady atmosferyczne. Wyniki pomiaru parametrów pogodowych przedstawia poniższa tabela:

Data [rrrr-mm-dd]	Godzina [hh:mm-hh:mm]	Warunki środowiskowe			
		Temperatura [°C]		Wilgotność względna [%]	
2024-12-04	08:55-09:55	Przed pomiarem	Po pomiarach	Przed pomiarem	Po pomiarach
		3.6	3.7	72.1	71.9

Przedstawione wyżej warunki środowiskowe, występujące podczas wykonywania pomiarów pól elektromagnetycznych, są zgodne ze specyfikacją techniczną użytego zestawu pomiarowego.

8.3. Warunki pracy urządzeń nadawczych

Podczas pomiarów w przypadku uzyskania wyniku pomiaru szerokopasmowego wykonanego zastosowaną metodą, dla zakresów częstotliwości od 10 MHz do 300 GHz, powiększonego o rozszerzoną niepewność pomiaru U dla współczynnika rozszerzenia $k = 2$ przekraczającego 70% najniższej dopuszczalnej wartości składowej elektrycznej lub magnetycznej pola dla

Sprawozdanie z badań bez pisemnej zgody laboratorium nie może być powielane inaczej niż w całości.

Wynik przedstawione w niniejszym sprawozdaniu odnoszą się wyłącznie do badanego obiektu i do warunków i konfiguracji urządzeń w dniu wykonywania pomiarów.

objętych pomiarami zakresów częstotliwości, uwzględnia się poprawki pomiarowe przekazane przez zleceniodawcę, umożliwiające uwzględnienie maksymalnych parametrów pracy instalacji zgodnie z pkt 7 załącznika do Rozporządzeniem Ministra Klimatu z dnia 17 lutego 2020 r. w sprawie sposobów sprawdzania dotrzymania dopuszczalnych poziomów pól elektromagnetycznych w środowisku (Dz. U. 2022, poz. 2630) zaznaczając, że wymagane jest wykonanie pomiaru z wykorzystaniem miernika selektywnego. W przypadku uzyskania wyniku pomiaru szerokopasmowego wykonanego zastosowaną metodą, dla zakresów częstotliwości od 10 MHz do 300 GHz, powiększonego o rozszerzoną niepewność pomiaru U dla współczynnika rozszerzenia $k = 2$ nieprzekraczającego 70% najniższej dopuszczalnej wartości składowej elektrycznej lub magnetycznej pola dla objętych pomiarami zakresów częstotliwości, nie uwzględnia się poprawek pomiarowych.

8.4. Wyposażenie pomiarowe

Zestaw pomiarowy służący do pomiaru natężenia składowej elektrycznej pola elektromagnetycznego złożony z szerokopasmowego miernika i sondy pomiarowej:

Oznaczenie miernika	Producent	Model	Numer fabryczny	Oznaczenie sondy	Producent	Model	Numer fabryczny
M-17	Narda Safety Test Solution	Miernik pól elektromagnetycznych NBM-550	H-0128	S-17	Narda Safety Test Solution	Sonda EF909 1	A-0056

Mierniki natężenia pola elektromagnetycznego podlegają okresowemu sprawdzeniu zgodnie z procedurą wewnętrzną P-03 i PB-01. Świadectwo wzorcowania zestawu pomiarowego z dnia 29 marca 2023 o numerze LWiMP/W/131/23 wydane przez Politechnika Wrocławską.

Data ważności świadectwa wzorcowania: 29 marca 2025 (zgodnie z procedurą wewnętrzną P-03).

Termohigrometr:

Oznaczenie:	TH-06	Producent:	AZ INSTRUMENT CORP	Model:	Termohigrometr AZ8706
-------------	-------	------------	--------------------	--------	-----------------------

Data ważności świadectwa wzorcowania: 3 stycznia 2025 (zgodnie z procedurą wewnętrzną P-03).

Dalmierz:

Oznaczenie	Producent	Typ	Numer seryjny	Nr świadectwa wzorcowania	Data świadectwa wzorcowania
D-13	Leica	Dalmierz Leica Disto D510	1051011710	4665.1-M11-4180-1748/15	27 listopada 2015

Data ważności świadectwa wzorcowania: 27 listopada 2025 (zgodnie z procedurą wewnętrzną P-03).

Odbiornik GNSS:

Oznaczenie	Producent	Model	Numer fabryczny
G-06	Stonex	S7-G GIS	S7G4063010013

Odbiorniki podlegają okresowemu sprawdzeniu zgodnie z procedurą wewnętrzną P-03.

9. Wyniki pomiarów

Pole elektryczne

Nr pionu	Opis umiejscowienia pionu (punktu) pomiarowego	Wysokość pomiaru [m]	Zmierzona wartość natężenia pola elektrycznego E [V/m] ^{1,5}	Wartość natężenia pola elektrycznego powiększona o niepewność pomiaru ⁴ E [V/m]	Wskaźnikowa wartość poziomu emisji pól elektromagnetycznych WMe ³	Współrzędne geograficzne pionu (punktu) pomiarowego ²
1	PKP na az. 59° w odległości 13m od anteny sektorowej az. 151°	0,3-2,0	<1,0*	1,5	0,06	50°19'12,0" 18°39'57,6"
2	PKP na az. 90° w odległości 23m od anteny sektorowej az. 280°	0,3-2,0	<1,0*	1,5	0,06	50°19'13,1" 18°39'57,2"
3	GKP w odległości 6m od anteny sektorowej az. 151°	0,3-2,0	<1,0*	1,5	0,06	50°19'11,6" 18°39'56,9"

Sprawozdanie z badań bez pisemnej zgody laboratorium nie może być powielane inaczej niż w całości.

Wynik przedstawione w niniejszym sprawozdaniu odnoszą się wyłącznie do badanego obiektu i do warunków i konfiguracji urządzeń w dniu wykonywania pomiarów.

4	GKP w odległości 25m od anteny sektorowej az. 151°	2.0	1.1	1.7	0.06	50°19'11.3" 18°39'57.6"
-	GKP w odległości 260m od anteny sektorowej az. 151°	0.3-2.0	<1.0*	1.5	0.06	50°19'4.4" 18°40'3.4"
6	GKP w odległości 63m od anteny sektorowej az. 151°	0.3-2.0	<1.0*	1.5	0.06	50°19'10.2" 18°39'58.3"
7	GKP w odległości 111m od anteny sektorowej az. 151°	0.3-2.0	<1.0*	1.5	0.06	50°19'8.8" 18°39'59.8"
8	PKP na az. 208° w odległości 33m od anteny sektorowej az. 151°	0.3-2.0	<1.0*	1.5	0.06	50°19'10.9" 18°39'56.2"
9	GKP w odległości 26m od anteny sektorowej az. 280°	0.3-2.0	<1.0*	1.5	0.06	50°19'13.1" 18°39'54.7"
10	GKP w odległości 70m od anteny sektorowej az. 280°	0.3-2.0	<1.0*	1.5	0.06	50°19'13.4" 18°39'52.6"
11	GKP w odległości 111m od anteny sektorowej az. 280°	0.3-2.0	<1.0*	1.5	0.06	50°19'13.4" 18°39'50.4"
12	PKP na az. 245° w odległości 37m od anteny sektorowej az. 280°, narożnik budynku	0.3-2.0	<1.0*	1.5	0.06	50°19'12.4" 18°39'54.4"
13	PKP na az. 297° w odległości 34m od anteny sektorowej az. 280°	0.3-2.0	<1.0*	1.5	0.06	50°19'13.4" 18°39'54.4"
14	PKP na az. 288° w odległości 54m od anteny sektorowej az. 280°, narożnik budynku	0.3-2.0	<1.0*	1.5	0.06	50°19'13.4" 18°39'53.3"
15	PKP na az. 201° w odległości 51m od anteny sektorowej az. 280°	0.3-2.0	<1.0*	1.5	0.06	50°19'11.3" 18°39'55.1"
16	DPP - w płaszczyźnie otworu okiennego Budynek stacji , piętro 7, Toszecka 102, Gliwice	0.3-2.0	<1.0*	1.5	0.06	50°19'12.7" 18°39'56.9"
17	DPP - w płaszczyźnie otworu okiennego Budynek stacji , piętro 6, Toszecka 102, Gliwice	0.3-2.0	<1.0*	1.5	0.06	50°19'12.0" 18°39'56.9"
18	DPP - w płaszczyźnie otworu okiennego klatki schodowej, piętro 7, Toszecka 102, Gliwice	0.3-2.0	<1.0*	1.5	0.06	50°19'12.7" 18°39'56.2"
-	GKP w odległości 256m od anteny sektorowej az. 280°	0.3-2.0	<1.0*	1.5	0.06	50°19'14.5" 18°39'43.2"
20	Pion pomiarowy pod anteną A1	2.0	1.5	2.3	0.08	-
21	Pion pomiarowy pod anteną A2	2.0	4.3	6.6	0.24	-
22	Pion pomiarowy pod anteną A3	2.0	3.3	5.1	0.18	-
23	Pion pomiarowy pod anteną A4	2.0	4.2	6.5	0.23	-
24	Pion pomiarowy pod anteną A5	2.0	2.7	4.2	0.15	-
25	Pion pomiarowy pod anteną A6	2.0	2.8	4.3	0.15	-
26	Pion pomiarowy pod anteną A7	2.0	3.1	4.8	0.17	-
27	Pion pomiarowy pod anteną A8	2.0	2.7	4.2	0.15	-

Pole magnetyczne (wyznaczone na podstawie pomiaru wartości natężenia pola elektrycznego)

Nr pionu	Opis umiejscowienia pionu (punktu) pomiarowego	Wysokość pomiaru [m]	Wartość natężenia pola magnetycznego H [A/m] ¹	Wartość natężenia pola magnetycznego powiększona o niepewność pomiaru ⁴ H [A/m]	Wskaźnikowa wartość poziomu emisji pól elektromagnetycznych WM _H ³	Współrzędne geograficzne pionu (punktu) pomiarowego ²
1	PKP na az. 59° w odległości 13m od anteny sektorowej az. 151°	0.3-2.0	<0.003*	0.004	0.06	50°19'12.0" 18°39'57.6"
2	PKP na az. 90° w odległości 23m od anteny sektorowej az. 280°	0.3-2.0	<0.003*	0.004	0.06	50°19'13.1" 18°39'57.2"
3	GKP w odległości 6m od anteny sektorowej az. 151°	0.3-2.0	<0.003*	0.004	0.06	50°19'11.6" 18°39'56.9"
4	GKP w odległości 25m od anteny sektorowej az. 151°	2.0	0.003	0.005	0.06	50°19'11.3" 18°39'57.6"
-	GKP w odległości 260m od anteny sektorowej az. 151°	0.3-2.0	<0.003*	0.004	0.06	50°19'4.4" 18°40'3.4"
6	GKP w odległości 63m od anteny sektorowej az. 151°	0.3-2.0	<0.003*	0.004	0.06	50°19'10.2" 18°39'58.3"
7	GKP w odległości 111m od anteny sektorowej az. 151°	0.3-2.0	<0.003*	0.004	0.06	50°19'8.8" 18°39'59.8"
8	PKP na az. 208° w odległości 33m od anteny sektorowej az. 151°	0.3-2.0	<0.003*	0.004	0.06	50°19'10.9" 18°39'56.2"

Sprawozdanie z badań bez pisemnej zgody laboratorium nie może być powielane inaczej niż w całości.
 Wynik przedstawione w niniejszym sprawozdaniu odnoszą się wyłącznie do badanego obiektu i do warunków i konfiguracji urządzeń w dniu wykonywania pomiarów.

9	GKP w odległości 26m od anteny sektorowej az. 280°	0.3-2.0	<0.003*	0.004	0.06	50°19'13.1" 18°39'54.7"
10	GKP w odległości 70m od anteny sektorowej az. 280°	0.3-2.0	<0.003*	0.004	0.06	50°19'13.4" 18°39'52.6"
11	GKP w odległości 111m od anteny sektorowej az. 280°	0.3-2.0	<0.003*	0.004	0.06	50°19'13.4" 18°39'50.4"
12	PKP na az. 245° w odległości 37m od anteny sektorowej az. 280°, narożnik budynku	0.3-2.0	<0.003*	0.004	0.06	50°19'12.4" 18°39'54.4"
13	PKP na az. 297° w odległości 34m od anteny sektorowej az. 280°	0.3-2.0	<0.003*	0.004	0.06	50°19'13.4" 18°39'54.4"
14	PKP na az. 288° w odległości 54m od anteny sektorowej az. 280°, narożnik budynku	0.3-2.0	<0.003*	0.004	0.06	50°19'13.4" 18°39'53.3"
15	PKP na az. 201° w odległości 51m od anteny sektorowej az. 280°	0.3-2.0	<0.003*	0.004	0.06	50°19'11.3" 18°39'55.1"
16	DPP - w płaszczyźnie otworu okiennego Budynek stacji, piętro 7, Toszecka 102, Gliwice	0.3-2.0	<0.003*	0.004	0.06	50°19'12.7" 18°39'56.9"
17	DPP - w płaszczyźnie otworu okiennego Budynek stacji, piętro 6, Toszecka 102, Gliwice	0.3-2.0	<0.003*	0.004	0.06	50°19'12.0" 18°39'56.9"
18	DPP - w płaszczyźnie otworu okiennego klatki schodowej, piętro 7, Toszecka 102, Gliwice	0.3-2.0	<0.003*	0.004	0.06	50°19'12.7" 18°39'56.2"
-	GKP w odległości 256m od anteny sektorowej az. 280°	0.3-2.0	<0.003*	0.004	0.06	50°19'14.5" 18°39'43.2"
20	Pion pomiarowy pod anteną A1	2.0	0.004	0.006	0.08	-
21	Pion pomiarowy pod anteną A2	2.0	0.011	0.018	0.24	-
22	Pion pomiarowy pod anteną A3	2.0	0.009	0.014	0.19	-
23	Pion pomiarowy pod anteną A4	2.0	0.011	0.017	0.24	-
24	Pion pomiarowy pod anteną A5	2.0	0.007	0.011	0.15	-
25	Pion pomiarowy pod anteną A6	2.0	0.007	0.011	0.16	-
26	Pion pomiarowy pod anteną A7	2.0	0.008	0.013	0.17	-
27	Pion pomiarowy pod anteną A8	2.0	0.007	0.011	0.15	-

GKP – Główny Kierunek Pomiarowy

DPP – Dodatkowy Pion Pomiarowy

PKP – Pomocniczy Kierunek Pomiarowy

¹ wyniki oznaczone * są wynikami poniżej czułości zestawu pomiarowego i są wynikami spoza zakresu akredytacji. Do obliczenia wyniku skorygowanego przyjęto wartość skorelowaną z rzeczywistym wynikiem pomiaru - dolną granicę akredytowanego zakresu pomiarowego metody

² współrzędne geograficzne pozyskane metodą pomiaru bezpośredniego

³ do wyznaczenia wartości wskaźnikowej W_{ME} i W_{MH} przyjęto na podstawie uzgodnień z klientem oraz rozpoznania źródeł, jako wartości dopuszczalne pola elektrycznego i magnetycznego odpowiednio 28 V/m i 0,073 A/m.

⁴ do wyznaczenia niepewności dla wyników poniżej czułości zestawu pomiarowego, przyjęto niepewność dla minimalnej wartości z zakresu pomiarowego.

⁵ maksymalna wartość chwilowa

Niepewność oszacowano zgodnie z dokumentem P-03 „Procedura nadzoru nad wyposażeniem” w postaci niepewności rozszerzonej wynikającej z niepewności standardowej pomnożonej przez współczynnik rozszerzenia $k=2$.

Całkowita szacowana niepewność rozszerzona składowej E wynosi odpowiednio: 54.6% dla częstotliwości do 60 GHz

Umieszczenie pionów (punktów) pomiarowych przedstawiono w załączniku nr 2-3 do niniejszego sprawozdania.

10. Omówienie wyników pomiarów

W związku z tym, że żadna z wartości zmierzonych, udokumentowanych w tabelach w pkt. 9, uzyskanych w skutek zastosowania pomiaru szerokopasmowego, powiększonego o rozszerzoną niepewność pomiaru U dla współczynnika rozszerzenia $k = 2$ nie przekroczyła 70% najniższej dopuszczalnej wartości składowej elektrycznej lub magnetycznej pola dla objętych pomiarami zakresów częstotliwości, nie uwzględnia się poprawek pomiarowych.

Sprawozdanie z badań bez pisemnej zgody laboratorium nie może być powielane inaczej niż w całości.
 Wynik przedstawione w niniejszym sprawozdaniu odnoszą się wyłącznie do badanego obiektu i do warunków i konfiguracji urządzeń w dniu wykonywania pomiarów.

W wyniku zastosowania sposobu sprawdzenia dotrzymania dopuszczalnych poziomów pól elektromagnetycznych w środowisku, zgodnie pkt 25 ppkt 1 Rozporządzenia Ministra Klimatu z dnia 17 lutego 2020 r. (Dz. U. 2022, poz. 2630), w związku z tym, że żadna z wartości wskaźnikowych, udokumentowanych w tabelach w pkt. 9 nie przekracza wartości 1, stwierdza się, że w miejscach, w których wykonano pomiary w otoczeniu instalacji radiokomunikacyjnej 9745 (32188N!) GLIWICE_COMPUTERLAND (KKA_GLIWICE_OBRUM), dopuszczalne poziomy pól elektromagnetycznych w środowisku należy uznać za dotrzymane.

Miejsca niedostępne podczas wykonywania pomiarów wskazane zostały w pkt. 9 (Wyniki pomiarów) lub na załączniku przedstawiającym usytuowanie pionów pomiarowych.

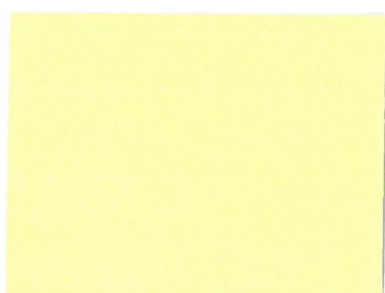
11. Podstawa prawna

- 1) Ustawa z dnia 27 kwietnia 2001 r. Prawo ochrony środowiska (Dz.U. 2024 poz. 54 z późn. zm.)
- 2) Rozporządzenie Ministra Zdrowia z dnia 17 grudnia 2019 r. w sprawie dopuszczalnych poziomów pól elektromagnetycznych w środowisku (Dz. U. 2019, poz. 2448)
- 3) Rozporządzenie Ministra Klimatu z dnia 17 lutego 2020 r. w sprawie sposobów sprawdzania dotrzymania dopuszczalnych poziomów pól elektromagnetycznych w środowisku (Dz. U. 2022, poz. 2630),
- 4) Akredytacja nr AB 419 wydana przez Polskie Centrum Akredytacji (wydanie 22, z dnia 9 stycznia 2024 r.)

12. Spis załączników

- Załącznik 1. Lokalizacja obiektu badań
- Załącznik 2-3. Usytuowanie pionów (punktów) pomiarowych
- Załącznik 4. Dokumentacja fotograficzna obiektu badań

13. Data wydania i autoryzowania sprawozdania



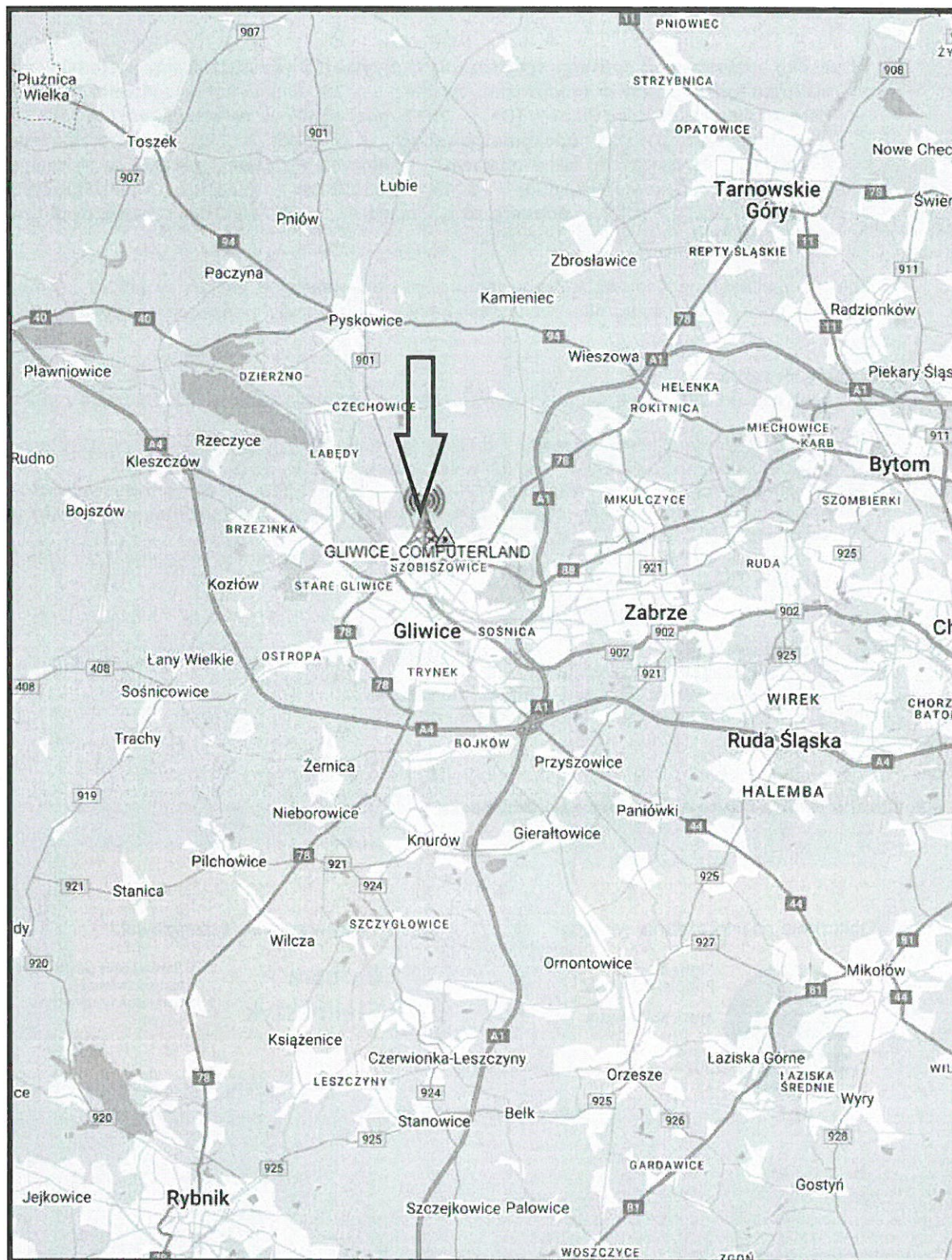
iał :



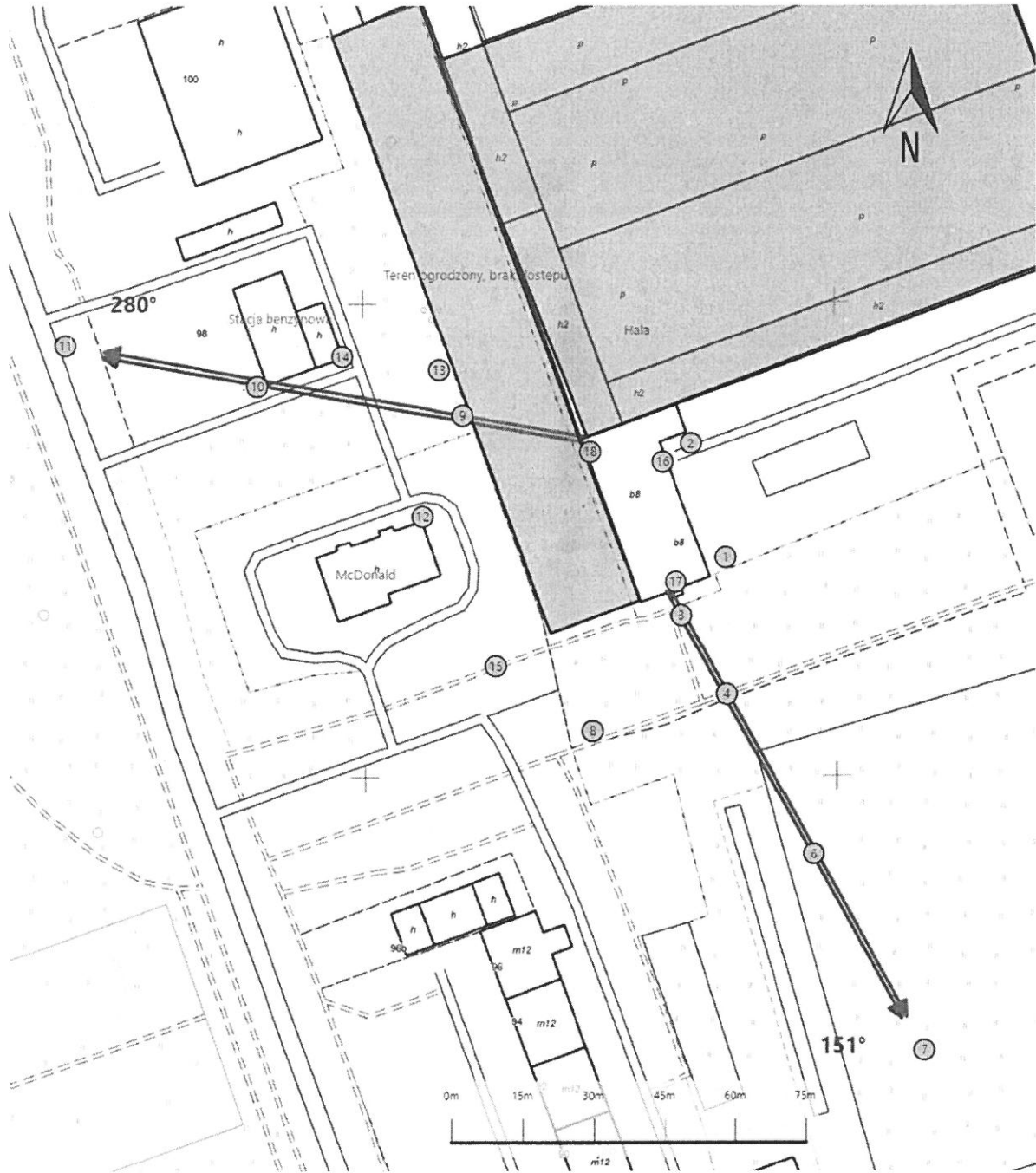
dpisany przez
k
11:00:24





Koniec sprawozdania

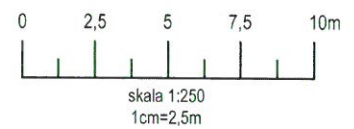
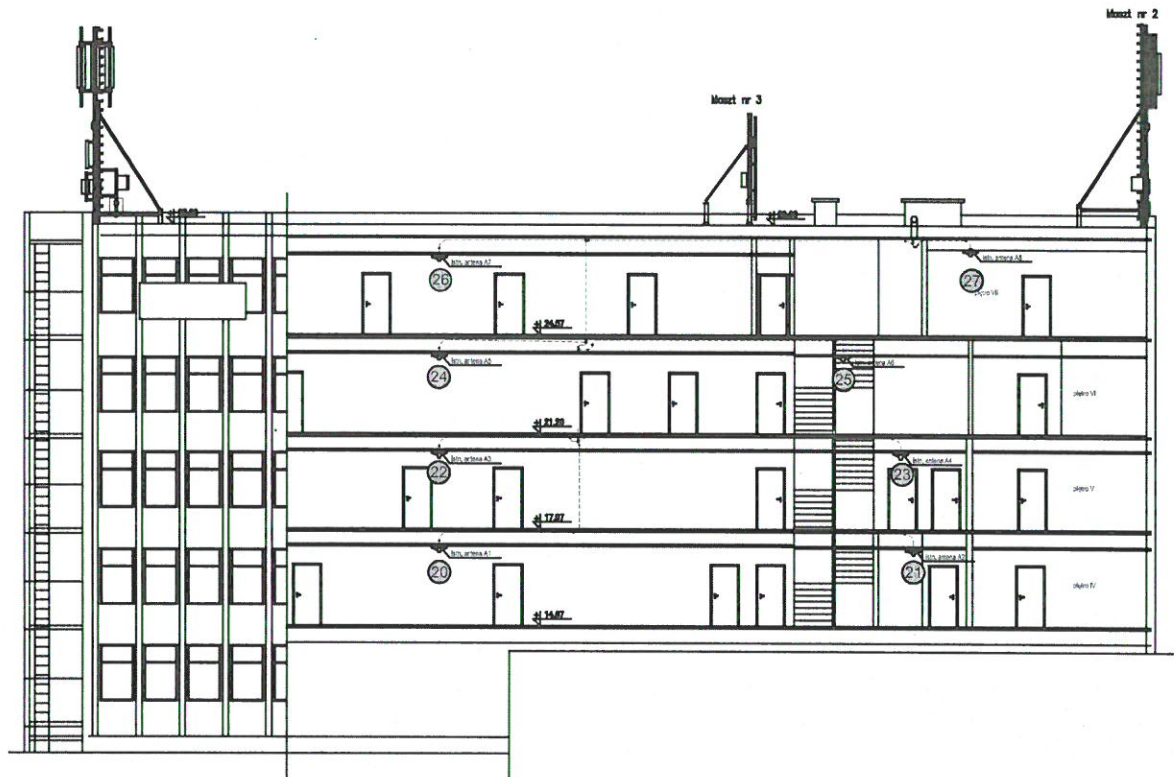
Sprawozdanie z badań bez pisemnej zgody laboratorium nie może być powielane inaczej niż w całości.
Wynik przedstawione w niniejszym sprawozdaniu odnoszą się wyłącznie do badanego obiektu i do warunków i konfiguracji urządzeń w dniu wykonywania pomiarów.




Załącznik nr 1	INSTALACJA RADIOKOMUNIKACYJNA Orange Polska S.A. 9745 (32188N!) GLIWICE_COMPUTERLAND (KKA_GLIWICE_OBRUM) Lokalizacja instalacji radiokomunikacyjnej
----------------	--



Załącznik nr 2	<p style="text-align: center;">Instalacja radiokomunikacyjna Orange Polska S.A. KKA_GLIWICE_OBRUM (32188N!) Usytuowanie pionów pomiarowych w otoczeniu instalacji radiokomunikacyjnej</p>
	<p>Legenda:</p> <div style="display: flex; justify-content: space-around; align-items: flex-end;"> <div style="text-align: center;">  Brak dostępu </div> <div style="text-align: center;">  Pion pomiarowy </div> <div style="text-align: center;">  Kierunek oddziaływania anten sektorowych </div> <div style="text-align: center;">  Kierunek oddziaływania anten radioliniowych </div> </div>



<p>Załącznik nr 3</p>	<p>INSTALACJA RADIOKOMUNIKACYJNA Orange Polska S.A. 9745 (32188N!) GLIWICE_COMPUTERLAND (KKA_GLIWICE_OBRUM) Usytuowanie pionów pomiarowych wewnątrz budynku</p>
<p>SKALA 1:250</p>	<p>Legenda:  Pion pomiarowy</p>



Załącznik nr 4

INSTALACJA RADIOKOMUNIKACYJNA Orange Polska S.A. 9745 (32188N!) GLIWICE_COMPUTERLAND (KKA_GLIWICE_OBRUM)
Zdjęcia instalacji radiokomunikacyjnej

