

**UCHWAŁA NR XVII/435/2016
RADY MIASTA GLIWICE**

z dnia 16 czerwca 2016 r.

w sprawie przyjęcia programu opieki nad zabytkami miasta Gliwice na lata 2016-2019

Na podstawie art. 18 ust. 2 pkt 15 ustawy z dnia 8 marca 1990 r. o samorządzie gminnym (t.j. Dz. U. z 2016 r., poz. 446) oraz art. 87 ust. 1, 3, 4 ustawy z dnia 23 lipca 2003 r. o ochronie zabytków i opiece nad zabytkami (t.j. Dz. U. z 2014 r., poz. 1446 z późn. zm.), na wniosek Prezydenta Miasta

**Rada Miasta Gliwice
uchwala, co następuje:**

§ 1. Przyjąć program opieki nad zabytkami miasta Gliwice na lata 2016-2019, stanowiący załącznik do niniejszej uchwały.

§ 2. Wykonanie uchwały powierza się Prezydentowi Miasta Gliwice.

§ 3. Uchwała wchodzi w życie po upływie 14 dni od dnia ogłoszenia w Dzienniku Urzędowym Województwa Śląskiego.

Przewodniczący Rady Miasta
Gliwice

Marek Pszonak

Załącznik do Uchwały Nr XVII/435/2016
Rady Miasta Gliwice
z dnia 16 czerwca 2016 r.

**PROGRAM OPIEKI NAD ZABYTKAMI
MIASTA GLIWICE**

na lata 2016–2019



**Opracowanie Śląskiego Centrum Dziedzictwa Kulturowego
w Katowicach**

Gliwice, kwiecień 2016

SPIS TREŚCI

- I. Wprowadzenie
- II. Zadania i kompetencje organów gminy w zakresie ochrony zabytków i opieki nad zabytkami
 - II.1. Zadania gminy wynikające z zapisów ustawy
 - II.2. Kompetencje gminy w zakresie ochrony zabytków
 - II.3. Kompetencje gminy w zakresie opieki nad zabytkami
- III. Dziedzictwo kulturowe w dokumentach strategicznych na szczeblu krajowym i wojewódzkim
 - III.1. Zabytki w polityce państwa
 - III.2. Zabytki w polityce województwa
- IV. Uwarunkowania opieki nad zabytkami miasta Gliwice wynikające z miejskich dokumentów strategicznych
- V. Charakterystyka miasta Gliwice
 - V.1. Położenie geograficzne i administracyjne
 - V.2. Wybrane czynniki społeczno-gospodarcze
 - V.3. Rozwój przestrzenny miasta
 - V.4. Przemiany układu urbanistycznego i zabudowy miasta
 - V.5. Ochrona zabytków na terenie Gliwic
 - V.6. Dziedzictwo kulturowe jako element gospodarki Gliwic
 - V.7. Analiza SWOT
- VI. Priorytety *Gminnego programu opieki nad zabytkami miasta Gliwice na lata 2016–2019*
- VII. Wdrażanie programu
- VIII. Finansowanie programu
- IX. Monitoring i ewaluacja

Aneksy

- Aneks 1. Spis obiektów wpisanych do rejestru zabytków województwa śląskiego, stan z listopada 2015 r.
- Aneks 2. Gminna ewidencja zabytków miasta Gliwice, stan z kwietnia 2016 r.
- Aneks 3. Spis zabytków archeologicznych włączonych do wojewódzkiej ewidencji zabytków, stan na październik 2015 r.
- Aneks 4. Możliwości finansowania inwestycji w dziedzinie opieki nad zabytkami
- Aneks 5. Programy ministra kultury i dziedzictwa narodowego

Tabele

- Tabela 1. Analiza SWOT
- Tabela 2. Wdrażanie *Gminnego programu opieki nad zabytkami miasta Gliwice na lata 2016-2019*
- Tabela 3. Szacowane alokacje finansowania opieki nad zabytkami z budżetu miasta
- Tabela 4. Wskaźniki realizacji celów
- Tabela 5. Spis obiektów wpisanych do rejestru zabytków województwa śląskiego, stan z listopada 2015 r.
- Tabela 6. Spis zabytków archeologicznych włączonych do wojewódzkiej ewidencji zabytków, stan na październik 2015 r.

I. WPROWADZENIE

Zabytki są źródłem informacji o życiu i działalności człowieka oraz historycznym rozwoju umiejętności artystycznej i technicznej. Posiadają potencjał nie tylko materialny, ale też artystyczny i poznawczy. Stanowią o tożsamości przestrzeni, nadając jej swoisty *genius loci*¹, i tym samym decydują o konkurencyjności miejsca. Świadome poznanie zabytków to element budowy wspólnej tożsamości oraz więzi międzyludzkich i zaufania, które są kluczowym czynnikiem rozwoju kapitału społecznego.

Zabytki to zasoby łatwo ulegające zniszczeniu, wymagające pielęgnacji i opieki. Jedynie zadbane, dobrze eksponowany zabytek jest postrzegany jako wartość. Tak pojmowany zabytek oddziałuje na stan gospodarki i przyczynia się do rozwoju społeczno-gospodarczego miasta. Złożoność i interdyscyplinarność działań w tej sferze wymaga strategicznego zarządzania zabytkami opartego na wizji rozwoju. Narzędziem realizacji strategii opieki nad zabytkami są programy opieki nad zabytkami. Zabytek jest tutaj środkiem do osiągnięcia celu, jakim jest rozwój miasta i podnoszenie jego atrakcyjności oraz tworzenie nowych miejsc pracy i generowanie dochodu.

Niniejsze opracowanie wykonane jest na podstawie umowy nr AB.410.15.2015 z dnia 29 maja 2015 roku, zawartej pomiędzy Miastem Gliwice, a Śląskim Centrum Dziedzictwa Kulturowego w Katowicach.

Prezentowany *Gminny program opieki nad zabytkami miasta Gliwice* jest drugim programem opracowanym dla zabytków miasta². Będzie realizowany w odmiennych warunkach niż program poprzedni w związku z rozpoczęciem nowej perspektywy finansowej 2014–2020 oraz wejściem w życie dokumentów strategicznych wyższego rzędu powstałych w nowym systemie zarządzania rozwojem, którego podstawę stanowi ustawa z dnia 6 grudnia 2006 roku o zasadach prowadzenia polityki rozwoju.

Przy opracowaniu niniejszego programu wykorzystano, w zakresie niezbędnym, informacje zawarte w *Programie opieki nad zabytkami miasta Gliwice na lata 2012-2015* i sprawozdaniu z realizacji tego programu za okres 30 października 2012 r. – 31 grudnia 2014 r., a także inne strategiczne dokumenty miasta. Na ich podstawie wprowadzono zmiany w ocenie stanu zachowania zasobów zabytkowych miasta i stanu opieki nad zabytkami oraz wskazano priorytety, kierunki działań i zadania mające na celu poprawę stanu zachowania zabytków i włączenie ich w procesy rozwoju gospodarczego i społecznego miasta.

Efektom tych prac jest niniejsza propozycja projektu programu wykonana przez Śląskie Centrum Dziedzictwa Kulturowego w Katowicach, która po konsultacjach z Miejskim Konserwatorem Zabytków w Gliwicach została zaopiniowana pozytywnie przez Śląskiego Wojewódzkiego Konserwatora Zabytków w Katowicach.

II. ZADANIA I KOMPETENCJE ORGANÓW GMINY W ZAKRESIE OCHRONY ZABYTEKÓW I OPIEKI NAD ZABYTEKAMI

Wśród zadań własnych określonych w ustawie z dnia 8 marca 1990 r. o samorządzie gminnym (Dz. U. z 2015, poz. 515 z późn. zm.) wskazano m.in., że do zakresu działania gminy należą wszystkie sprawy publiczne o znaczeniu lokalnym, niezastrzeżone na rzecz innych podmiotów (art. 6) oraz zaspakajanie zbiorowych potrzeb wspólnoty (art. 7 ust. 1), w szczególności [potrzeb] kultury, w tym bibliotek gminnych i innych instytucji kultury oraz ochrony zabytków i opieki nad zabytkami (art. 7 ust. 1 pkt 9).

Narzędzia sprawowania przez gminy ochrony i opieki nad zabytkami zawarte są w ustawie z dnia 23 lipca 2003 r. o ochronie zabytków i opiece nad zabytkami³ (tekst jednolity Dz. U. z 2014 r., poz. 1446 z późn. zm.) oraz niektórych innych ustawach.

II.1. ZADANIA GMINY WYNIKAJĄCE Z ZAPISÓW USTAWY

Ustawodawca nakazał gminom określenie zasobów zabytków nieruchomości gminy oraz określenie polityki gminy wobec tych zabytków przez zobowiązanie organów gminy do:

- prowadzenia gminnej ewidencji zabytków,
- sporządzenia gminnego programu opieki nad zabytkami.

¹ Łac: *duch opiekuńczy danego miejsca*

² Pierwszy program opieki nad zabytkami miasta Gliwice był opracowany na lata 2012-2015

³ W dalszej części opracowania niniejsza ustawa określona będzie mianem „ustawa”, a *Program opieki nad zabytkami miasta Gliwice na lata 2016-2019* mianem „program”.

Gminna ewidencja zabytków

Zasady prowadzenia gminnej ewidencji zabytków są określone w art. 22 ust. 4 i 5 ustawy. Zgodnie z cytowanymi artykułami wójt (burmistrz, prezydent miasta) prowadzi gminną ewidencję zabytków w formie zbioru kart adresowych zabytków nieruchomości z terenu gminy. W gminnej ewidencji zabytków powinny być ujęte:

- zabytki nieruchome wpisane do rejestru;
- inne zabytki nieruchome znajdujące się w wojewódzkiej ewidencji zabytków;
- inne zabytki nieruchome wyznaczone przez wójta (burmistrza, prezydenta miasta) w porozumieniu z wojewódzkim konserwatorem zabytków.

Zasady ochrony ww. obiektów określa się w miejscowych planach zagospodarowania przestrzennego oraz w decyzji o ustaleniu lokalizacji inwestycji celu publicznego, decyzji o warunkach zabudowy, decyzji o zezwoleniu na realizację inwestycji drogowej, decyzji o ustaleniu lokalizacji linii kolejowej lub decyzji o zezwoleniu na realizację inwestycji w zakresie lotniska użytku publicznego i podlegają one uzgodnieniu z wojewódzkim konserwatorem zabytków w ramach procedury sporządzania tych dokumentów. W stosunku do obiektów budowlanych oraz obszarów niewpisanych do rejestru zabytków, a ujętych w gminnej ewidencji zabytków pozwolenie na budowę lub rozbiórkę obiektu budowlanego wydaje właściwy organ w uzgodnieniu z wojewódzkim konserwatorem zabytków zgodnie z art. 39 ustawy z dnia 7 lipca 1994 r. Prawo budowlane (Dz. U. z 2013, poz. 1409 z późn. zm.).

Aktem wykonawczym w zakresie realizacji gminnej ewidencji zabytków jest Rozporządzenie Ministra Kultury i Dziedzictwa Narodowego z dnia 26 maja 2011 r. w sprawie prowadzenia rejestru zabytków, krajowej, wojewódzkiej i gminnej ewidencji zabytków oraz krajowego wykazu zabytków skradzionych lub wywiezionych za granicę niezgodnie z prawem (Dz. U. z 2011 r., Nr 113, poz. 661).

Gminny program opieki nad zabytkami

Obowiązek opracowania gminnego programu opieki nad zabytkami wynika bezpośrednio z art. 87 ustawy. Program ma być sporządzony co cztery lata dla zabytków nieruchomości włączonych do gminnej ewidencji zabytków (art. 21), przy czym zabytki nieruchome to w szczególności (art. 6 ust. 1 pkt 1):

- krajobrazy kulturowe,
- układy urbanistyczne, ruralistyczne i zespoły budowlane,
- dzieła architektury i budownictwa,
- dzieła budownictwa obronnego,
- obiekty techniki, a zwłaszcza kopalnie, huty, elektrownie i inne zakłady przemysłowe,
- cmentarze,
- parki, ogrody i inne formy zaprojektowanej zieleni,
- miejsca upamiętniające wydarzenia historyczne bądź działalność wybitnych osobistości lub instytucji.

Procedura sporządzania i kontroli realizacji programu została określona w art. 87 ust. 1, 3, 4, 5, 6 ustawy:

- Program sporządza wójt (burmistrz lub prezydent miasta) na 4 lata.
- Program przyjmuje rada gminy po uzyskaniu opinii wojewódzkiego konserwatora zabytków.
- Program jest ogłaszany w wojewódzkim dzienniku urzędowym.
- Wójt (burmistrz lub prezydent miasta) co 2 lata sporządza sprawozdanie z realizacji programu, które przedstawia radzie gminy.

W szczególności program powinien realizować następujące cele (art. 87 ust. 2):

- włączenie problemów ochrony zabytków do systemu zadań strategicznych, wynikających z koncepcji przestrzennego zagospodarowania kraju
- uwzględnianie uwarunkowań ochrony zabytków, w tym krajobrazu kulturowego i dziedzictwa archeologicznego, łącznie z uwarunkowaniami ochrony przyrody i równowagi ekologicznej
- zahamowanie procesów degradacji zabytków i doprowadzenie do poprawy stanu ich zachowania
- wyeksponowanie poszczególnych zabytków oraz walorów krajobrazu kulturowego
- podejmowanie działań zwiększających atrakcyjność zabytków dla potrzeb społecznych, turystycznych i edukacyjnych oraz wspieranie inicjatyw sprzyjających wzrostowi środków finansowych na opiekę nad zabytkami
- określenie warunków współpracy z właścicielami zabytków, eliminujących sytuacje konfliktowe związane z wykorzystaniem tych zabytków

- podejmowanie przedsięwzięć umożliwiających tworzenie miejsc pracy związanych z opieką nad zabytkami.

Realizacja ustaleń programu podlega weryfikacji w cyklu dwuletnim, co wynika z obowiązku sporządzenia sprawozdania z jego realizacji i przedstawienia go radzie gminy (art. 87 ust. 5),

Przedmiotem niniejszego programu są zabytki chronione postanowieniami miejscowych planów zagospodarowania przestrzennego, w tym włączone do gminnej ewidencji zabytków⁴ miasta Gliwice.

Celem programu jest sprecyzowanie planowanych na okres czterech lat działań wobec zabytków realizujących m.in. cele wskazane w ustawie, a wynikających z priorytetów polityki samorządowej.

II.2. KOMPETENCJE GMINY W ZAKRESIE OCHRONY ZABYTKÓW

Ustawodawca upoważnił radę gminy do wprowadzenia na swoim terenie, w porozumieniu z wojewódzkim konserwatorem zabytków wybranych form ochrony takich jak:

- utworzenie parku kulturowego,
- ustalenie ochrony w miejscowym planie zagospodarowania przestrzennego albo w decyzji o ustaleniu lokalizacji inwestycji celu publicznego, decyzji o warunkach zabudowy, decyzji o zezwoleniu na realizację inwestycji drogowej, decyzji o ustaleniu lokalizacji linii kolejowej lub decyzji o zezwoleniu na realizację inwestycji w zakresie lotniska użytku publicznego.

Park kulturowy

Park kulturowy może być utworzony ma mocy uchwały rady gminy po zasięgnięciu opinii wojewódzkiego konserwatora zabytków, w celu ochrony krajobrazu kulturowego oraz zachowania wyróżniających się krajobrazowo terenów z zabytkami nieruchomymi charakterystycznymi dla miejscowej tradycji budowlanej i osadniczej (art. 16 ustawy). Dla parku kulturowego sporządza się plan ochrony parku, który wymaga zatwierdzenia przez radę gminy (art. 16.3). Dla obszaru, na którym utworzony jest park kulturowy istnieje obowiązek sporządzenia miejscowego planu zagospodarowania przestrzennego (art. 16.6).

Ustalenia ochrony w dokumentach planistycznych gminy wymienionych w ustawie w art. 19.1, 1a i 1b.

W dokumentach planistycznych gminy wymienionych w ustawie w art. 19.1, 1a i 1b to znaczy: w studium uwarunkowań i kierunków zagospodarowania przestrzennego gminy, miejscowym planie zagospodarowania przestrzennego, decyzjach o ustaleniu lokalizacji inwestycji celu publicznego, decyzjach o warunkach zabudowy, decyzjach o zezwoleniu na realizację inwestycji drogowej, decyzjach o ustaleniu lokalizacji linii kolejowej lub decyzjach o zezwoleniu na realizację inwestycji w zakresie lotniska użytku publicznego, a także uchwałę określającej zasady i warunki sytuowania obiektów małej architektury, tablic i urządzeń reklamowych oraz ogrodzeń należy uwzględnić ochronę:

- zabytków nieruchomych wpisanych do rejestru i ich otoczenia,
- innych zabytków nieruchomych znajdujących się w gminnej ewidencji zabytków,
- parków kulturowych.

W zależności od potrzeb w studium uwarunkowań i kierunków zagospodarowania przestrzennego gminy oraz w miejscowym planie zagospodarowania przestrzennego można ustalić strefy ochrony konserwatorskiej obejmujące obszary, na których obowiązują określone postanowienia planu ograniczenia, zakazy i nakazy mające na celu ochronę znajdujących się na tym obszarze zabytków (art. 19.3).

II.3. KOMPETENCJE GMINY W ZAKRESIE OPIEKI NAD ZABYTKAMI

Działania na obiektach zabytkowych, których właścicielem jest gmina

Gmina, która posiada obiekty zabytkowe zobowiązana jest do opieki nad nimi, tzn. utrzymywania ich we właściwym stanie, prowadzenia prac konserwatorskich i restauratorskich, inicjowania badań naukowych i dokumentacyjnych oraz popularyzowania ich roli w lokalnej społeczności (art. 5).

⁴ Zgodnie z art. 22 ust. 4 ustawy wójt (burmistrz lub prezydent miasta) prowadzi gminną ewidencję zabytków w formie zbioru kart adresowych zabytków nieruchomych z terenu gminy

Wsparcie innych posiadaczy zabytków z terenu gminy sprawowane przez organy gminy

Na podstawie art. 81 ustawy gmina otrzymała możliwość udzielania dotacji na prace konserwatorskie, restauratorskie i roboty budowlane przy zabytku wpisanym do rejestru na zasadach określonych w uchwale podjętej przez organ stanowiący gminy. Zakres działań, które gmina może dofinansować został określony w art. 77 ustawy.

Włączenie opieki nad zabytkami z terenu gminy w procesy gospodarcze i rozwoju miasta

Ustawodawca zobowiązał gminę do realizacji gminnego programu opieki nad zabytkami, który zawiera działania realizujące strategię opieki nad zabytkami z terenu gminy. Program określa warunki włączania zabytków w procesy gospodarczego rozwoju miasta przy pomocy zróżnicowanych podmiotów gospodarczych. Program nie obejmuje zakresu działań związanych z ochroną zabytków, wynikających z kompetencji wojewódzkiego konserwatora zabytków, ale jego realizacja będzie wymagała ścisłej współpracy z wojewódzkim konserwatorem zabytków.

III. DZIEDZICTWO KULTUROWE W DOKUMENTACH STRATEGICZNYCH NA SZCZEBLU KRAJOWYM I WOJEWÓDZKIM

III.1. ZABYTKI W POLITYCE PAŃSTWA

W nowym systemie zarządzania rozwojem, którego podstawę stanowi ustawa z dnia 6 grudnia 2006 roku o zasadach prowadzenia polityki rozwoju (Dz. U. z 2014 r., poz. 1649 z późn. zm.) powstał nowy porządek strategiczny wypracowany w komplecie dokumentów wyznaczających drogę działań na najbliższe lata. Ramę nowego porządku stanowią: *Długookresowa Strategia Rozwoju Kraju* (perspektywa 2030 roku) oraz *Koncepcja Przestrzennego Zagospodarowania Kraju* (zawsze w układzie 20 lat do przodu). W tak zdefiniowanych granicach mieścić się powinna *Średniookresowa Strategia Rozwoju Kraju 2020* (10 letni horyzont czasowy) w korelacji z europejskim dokumentem programowym (*Europa 2020*) oraz dziewięcioma zintegrowanymi strategiami, z których następujące zawierają odniesienia do opieki nad zabytkami i dziedzictwa kulturowego:

- *Krajowa strategia rozwoju regionalnego*
- *Strategia rozwoju kapitału społecznego*
- *Strategia innowacyjności i efektywności gospodarki*
- *Strategia rozwoju kapitału ludzkiego*
- *Bezpieczeństwo energetyczne i środowiskowe*
- *Strategia zróżnicowanego rozwoju wsi, rolnictwa i rybołówstwa.*

W dokumentach tych zabytki oraz dziedzictwo kulturowe postrzegane są jako bardzo ważny element rozwoju społeczno-gospodarczego kraju. Są uznawane za jeden z potencjałów rozwojowych sprzyjających osiągnięciu celów: konkurencyjności, zwiększenia zatrudnienia oraz spójności społecznej, gospodarczej i przestrzennej. Zabytkom przypisuje się szczególną rolę w budowie kapitału społecznego, więzi międzyludzkich i tożsamości społeczeństwa.

Ważnym dokumentem, z punktu widzenia opieki nad zabytkami jest również *Uzupełnienie narodowej strategii kultury na lata 2004-2020*.

Dokumentem, który bezpośrednio odnosi się do opieki nad zabytkami jest *Krajowy Program Ochrony Zabytków i Opieki nad Zabytkami na lata 2013-2016* przyjęty uchwałą nr 125/2014 Rady Ministrów z dnia 24 czerwca 2014 roku w sprawie *Krajowego Programu Ochrony Zabytków i Opieki nad Zabytkami*⁵.

W dokumencie tym przeprowadzono diagnozę oceniając:

- organizację i zadania organów ochrony zabytków,
- stan zachowania zabytków w Polsce pod kątem oceny roli i znaczenia form ochrony zabytków oraz systemów informacji o zabytkach ,
- komunikację, porozumienie i współpracę w obszarze ochrony zabytków.

Na podstawie analizy SWOT i sformułowanych wyzwań określono cel główny oraz cele szczegółowe, kierunki działań i zadania mające na celu przeciwdziałanie określonym zagrożeniom.

Głównym celem dokumentu jest wzmocnienie roli dziedzictwa kulturowego i ochrony zabytków w rozwoju potencjału kulturowego i kreatywnego Polaków. Cel główny będzie realizowany w trzech celach szczegółowych:

⁵ http://bip.mkidn.gov.pl/media/download_gallery/20131205projekt_z_zalacznikami.pdf data dostępu 2.10.2015

- Cel szczegółowy 1. Wspieranie rozwiązań systemowych na rzecz ochrony zabytków w Polsce.
- Cel szczegółowy 2. Wzmacnianie synergii działań organów ochrony zabytków.
- Cel szczegółowy 3. Tworzenie warunków do aktywnego uczestnictwa w kulturze, edukacji na rzecz dziedzictwa kulturowego oraz jego promocji i reinterpretacji.

Dla realizacji celów wskazano kierunki działań i zadania przeznaczone do realizacji przede wszystkim przez Generalnego Konserwatora Zabytków i służby konserwatorskie.

III.2. ZABYTKI W POLITYCE WOJEWÓDZTWA

W systemie strategicznych dokumentów województwa powstał nowy dokument dostosowany do zmian wywołanych wprowadzeniem w życie przepisów ustawy z dnia 6 grudnia 2006 roku o zasadach prowadzenia polityki rozwoju (Dz. U. z 2014 r., poz. 1649 z późn. zm.) jakim jest *Strategia rozwoju województwa śląskiego ŚLĄSKIE 2020+*. Pozostałe obowiązujące dokumenty strategiczne odnoszące się do opieki nad zabytkami nie zmieniły się i są to:

- *Plan zagospodarowania przestrzennego województwa śląskiego,*
- *Strategia rozwoju kultury w województwie śląskim na lata 2006–2020.*

Problematyka opieki nad zabytkami jest również ujęta w nowym ponadregionalnym dokumencie jakim jest *Strategia dla rozwoju Polski południowej w obszarze województwa małopolskiego i śląskiego do roku 2020.*

Dokumentem bezpośrednio odnoszącym się do opieki nad zabytkami jest *Wojewódzki program opieki nad zabytkami w województwie śląskim na lata 2014–2017* przyjęty uchwałą Sejmiku Wojewódzkiego nr IV/48/7/2014 z dnia 10 marca 2014 roku⁶.

Celem głównym programu jest poprawa stanu zachowania zabytków oraz włączenie zabytków w procesy rozwoju gospodarczego i społecznego województwa z uwzględnieniem zasady zrównoważonego rozwoju. Cele strategiczne programu wynikają z przeprowadzonej analizy zasobów zabytkowych i uwzględniają cele wskazane w ustawie oraz dokumentach strategicznych województwa, w tym ze *Strategii rozwoju kultury w województwie śląskim na lata 2006-2020*. Dla ich realizacji w programie sformułowano misję programu oraz cele operacyjne, kierunki działań i zadania.

Misja programu brzmi:

Dobrze zachowane, zadbane zabytki stanowiące o tożsamości regionu kluczowym czynnikiem budowy kapitału społecznego województwa, rozwoju gospodarczego województwa oraz jego promocji w kraju i na świecie.

Aby misję zrealizować określono dwa cele strategiczne wraz z celami operacyjnymi, kierunkami działań i zadaniami:

Cel strategiczny I – Kształtowanie kulturowego obrazu województwa.

Cel operacyjny I.1 – Ustalenie potencjału zasobów zabytkowych województwa.

Kierunek działań I.1.A – Weryfikacja zabytków województwa.

Kierunek działań I.1.B – Rozwój badań i studiów nad zabytkami województwa.

Cel operacyjny I.2 – Budowa systemu zarządzania zabytkami województwa.

Kierunek działań I.2.A – Tworzenie nowoczesnych struktur zarządzania zabytkami.

Kierunek działań I.2.B – Zarządzanie zabytkami.

Kierunek działań I.2.C – Marketing markowych produktów kulturowych i kulturowo – gospodarczych.

Cel operacyjny I.3 – Włączenie zabytków w procesy gospodarcze.

Kierunek działań I.3.A – Integracja działań społeczno-gospodarczych na rzecz opieki nad zabytkami.

Kierunek działań I.3.B – Konserwacja i adaptacja zabytków.

Kierunek działań I.3.C – Kształtowanie obszarów zabytkowych i krajobrazów kulturowych.

Kierunek działań I.3.D – Nowoczesna i efektywna opieka nad zbiorami zabytków i ich udostępnianiem.

Cel strategiczny II – Kształtowanie pozytywnych postaw społeczeństwa wobec dziedzictwa kulturowego regionu.

Cel operacyjny II.1 – Propagowanie wiedzy o zabytkach oraz sposobach opieki nad zabytkami.

Kierunek działań II.1.A – Wzmocnienie edukacji o dziedzictwie kulturowym.

Kierunek działań II.1.B – Popularyzacja i promocja zabytków i wiedzy o zabytkach.

⁶ <https://www.slaskie.pl/zalaczniki/2014/04/24/1248425643/1398322861.pdf> data dostępu 2.10.2015

Cel operacyjny II.2 – Aktywizacja społeczności lokalnych na rzecz opieki nad zabytkami.

Kierunek działań II.2.A Wspieranie działań na rzecz poznania dziedzictwa kulturowego regionu.

Kierunek działań II.2.B – Promowanie przykładów dobrych praktyk w sferze opieki nad zabytkami.

IV. UWARUNKOWANIA OPIEKI NAD ZABYTKAMI MIASTA GLIWICE WYNIKAJĄCE Z MIEJSKICH DOKUMENTÓW STRATEGICZNYCH

Na kształt *Programu opieki nad zabytkami miasta Gliwice na lata 2016-2019* bezpośredni wpływ mają miejskie dokumenty strategiczne. Podstawowym dokumentem formującym założenia rozwoju gminy jest

Strategia zintegrowanego i zrównoważonego rozwoju miasta Gliwice do roku 2022 – aktualizacja przyjęta uchwałą nr XLII/880/2014 Rady Miejskiej w Gliwicach z dnia 20 marca 2014 roku⁷.

Punktem wyjścia dla aktualizacji dokumentu była Strategia Zrównoważonego Rozwoju Miasta Gliwice na lata 2002–2022 przyjęta uchwałą Rady Miejskiej w Gliwicach z dnia 10 października 2002 roku wraz z zmianami wprowadzonymi w latach 2004, 2007, 2008, 2011. W aktualizacji znajdują się odwołania do obowiązujących dokumentów strategicznych szczebla krajowego i regionalnego z uwzględnieniem zasad unijnej perspektywy finansowej na lata 2014-2022.

Z trzech sformułowanych w strategii priorytetów strategicznych największy zakres zagadnień odwołujących się bezpośrednio do opieki nad zabytkami zawiera:

- Priorytet I – *Rozwój gospodarki*, cel strategiczny 1.3 – *Poszerzanie skali działalności sektora usług, w tym usług dla spędzania czasu wolnego*, dla którego sformułowano następujący zestaw działań komplementarnych i uzupełniających:
 - Wytwarzanie, udoskonalenie e-usług i produktów cyfrowych.
 - Budowa, przebudowa i remont infrastruktury aktywnych form turystyki wraz z zagospodarowaniem otoczenia.
 - Tworzenie i rozwój parków tematycznych przyczyniających się do wzrostu ruchu turystycznego wraz z zagospodarowaniem otoczenia.
 - Przebudowa lub remont zdegradowanych budynków przyczyniające się do likwidacji istotnych problemów gospodarczych lub społecznych na obszarach miejskich.
 - Poprawa stanu obiektów zabytkowych nieruchomości wpisanych do rejestru zabytków prowadzonego przez Śląskiego Wojewódzkiego Konserwatora Zabytków.
 - Dostosowanie obiektów zabytkowych do prowadzenia działalności kulturalnej połączonej z działalnością komercyjną.
 - Kompleksowa rewitalizacja terenów zdegradowanych i zdegradowanych przestrzeni miejskich.
 - Remont zdegradowanych budynków wraz z zagospodarowaniem przyległego otoczenia.

Zadania związane z opieką nad zabytkami znajdują się również w pozostałych priorytetach:

- Priorytet II – *Zaradność wobec wyzwań społecznych i ekonomicznych*, Cel strategiczny 2.3. *Zwiększanie korzystania z technik informacyjnych i komunikacyjnych w pełnym przekroju społecznym mieszkańców*, dla którego sformułowano następujący zestaw działań komplementarnych i uzupełniających:
 - Zakup, utworzenie, udoskonalenie systemów informatycznych zapewniających udostępnienie usług publicznych drogą elektroniczną.
 - Utworzenie i udostępnianie treści cyfrowych stanowiących zasoby publiczne (e-administracja, e-edukacja, e-zdrowie).
 - Wytwarzanie, udoskonalenie e-usług i produktów cyfrowych.
- Priorytet III *Procesy metropolizacyjne*, cel strategiczny 3.1. *Wzmacnianie oferty ponadlokalnej w wizerunkowych przestrzeniach miasta*, dla którego sformułowano następujący zestaw działań komplementarnych i uzupełniających:
 - Poprawa stanu obiektów zabytkowych nieruchomości wpisanych do rejestru zabytków prowadzonego przez Śląskiego Wojewódzkiego Konserwatora Zabytków.
 - Kompleksowa rewitalizacji terenów zdegradowanych i zdegradowanych przestrzeni miejskich.

⁷ https://bip.gliwice.eu/pub/html/um/files/2014-03-20_Strategia_uchwalona%282%29.pdf data dostępu 10.10.2015

W latach 2014-2022 Samorząd Miasta planuje wdrażać strategię poprzez Miejski System Zarządzania Projektami, z wykorzystaniem utworzonego już systemu do monitorowania realizacji projektów w mieście. Podstawą wprowadzania projektów do systemu będzie na bieżąco aktualizowany Gliwicki Program Wdrażania Strategii.

Pozostałe dokumenty odnoszące się do opieki nad zabytkami to:

Program ochrony środowiska dla miasta Gliwice na lata 2012-2015 z uwzględnieniem perspektywy do roku 2019⁸ - aktualizacja Programu ochrony środowiska oraz zrównoważonego rozwoju dla miasta Gliwice do roku 2015

W programie stwierdzono, że zieleń miejska to jeden z ważniejszych elementów ochrony środowiska. W związku z tym cel strategiczny programu w tym zakresie brzmi: *Ochrona, utrzymanie, przebudowa terenów zieleni miejskiej wraz z ochroną gatunkową roślin i zwierząt w istniejących terenach zieleni*. Dla tego celu ustalono dwa kierunki działań, z czego pierwszy kierunek: *Utrzymanie i rozbudowa terenów zieleni miejskiej* zawiera zadania krótkoterminowe związane z opieką nad zabytkami⁹:

- modernizacja parków, skwerów i placów miejskich,
- przebudowa Parku Szwajcaria w rejonie ul. Kozielskiej,
- uporządkowanie Parku im. Bolesława Chrobrego.

Zadania długoterminowe obejmują:

- utrzymanie istniejących obszarów zieleni miejskiej,
- dalszą rozbudowę i zmianę struktury terenów zieleni miejskiej.

Obszarowe programy rewitalizacji¹⁰

Działania rewitalizacyjne na terenie miasta Gliwice są prowadzone od wielu lat w sposób systemowy i konsekwentny. W 2005 roku władze Gliwic opracowały i uchwaliły Ramowy Lokalny Program Rewitalizacji Obszarów Miejskich na lata 2005-2006 (przyjęty przez Radę Miejską w Gliwicach uchwałą nr XXIX/781/2005 z dnia 23.03.2005 r.). Wskazane w Ramowym Programie wyzwania rewitalizacyjne zostały uszczegółowione w Obszarowych Programach Rewitalizacji, które poza pogłębioną analizą sytuacji społeczno - gospodarczej zawierały również listy konkretnych przedsięwzięć rewitalizacyjnych wraz z podmiotami je realizującymi.

W oparciu o zapisy Ramowego Programu Rewitalizacji opracowano 5 Obszarowych Programów Rewitalizacji dla dzielnic: Ligota Zabrska, Sośnica, Łabędy, Kopernik i Śródmieście (uchwałą nr XIV/428/2008 Rady Miejskiej w Gliwicach z dnia 14 lutego 2008 roku).

Jednocześnie w systemie zarządzania procesem rewitalizacji w mieście wprowadzono i wdrożono system monitoringu przedsięwzięć rewitalizacyjnych. System ten w połączeniu z prowadzonym w Biurze Rozwoju Miasta procesem monitoringu wdrażania Strategii Rozwoju Miasta oraz bieżącym monitorowaniem sytuacji miasta pozwalają na skuteczne i efektywne wdrażanie działań rewitalizacyjnych. Prowadzony systematycznie proces monitorowania stanowił m.in. podstawę wprowadzania zmian i korekt do Obszarowych Programów Rewitalizacji.

Ze względu na odmienną specyfikę problemów w mieście przygotowano również Program Rewitalizacji Obszarów Poprzemysłowych, Powojaskowych i Popegeerowskich. Dokument ten uchwalono w roku 2005, a następnie zaktualizowano w 2012 roku.

W okresie 2009-2014 w zdefiniowanych obszarach rewitalizacji zrealizowano 88 projektów na łączną kwotę 305 102,83 tys. zł.

Działania rewitalizacyjne na terenie miasta prowadzone są nadal. W trakcie realizacji w latach 2014-2015 było 11 projektów, z czego 7 w obszarze Śródmieście, 2 w obszarach terenów przemysłowych oraz po 1 w obszarze Łabędy i Kopernik. Projekty te dotyczą: usuwania azbestu, renowacji obiektów i przestrzeni zabytkowych i historycznych oraz rewitalizacji terenów poprzemysłowych. Łączna wartość tych projektów wynosi 853 296,34 zł.

Projekty zrealizowane w omawianym okresie obejmowały szeroki wachlarz kierunków działań. W grupie tych projektów znalazły się projekty infrastrukturalne, w tym drogowe, oraz modernizacje budynków

⁸ https://bip.gliwice.eu/pub/html/um/files/M.T/POS_Gliwice_2012.pdf data dostępu 10.10.2015

⁹ „Program ochrony środowiska dla miasta Gliwice na lata 2012-2015 z uwzględnieniem perspektywy do roku 2019 - aktualizacja Programu ochrony środowiska oraz zrównoważonego rozwoju dla miasta Gliwice do roku 2015”, str. 104.

¹⁰ https://bip.gliwice.eu/strategie__raporty__plany data dostępu 10.10.2015

użyteczności publicznej, sportowych, kulturalnych oraz zamieszkania zbiorowego, w tym termomodernizacja i usuwanie azbestu. Istotnym aspektem działań rewitalizacyjnych była również rewitalizacja terenów przemysłowych i przeznaczenie ich pod rozwój funkcji gospodarczych regionu poprzez udostępnienie terenów inwestycyjnych inwestorom z branży wysokich technologii. Procesy rewitalizacyjne są w dalszym ciągu realizowane w mieście. Aktualnie trwa aktualizacja lokalnych programów rewitalizacji pod kątem dostosowania ich do nowych przepisów prawnych w tym zakresie. W ramach prac zorganizowano cykl warsztatów w wybranych osiedlach miasta, których celem było włączenie mieszkańców i podmiotów funkcjonujących w mieście w prace nad poprawą jakości życia.

Studium uwarunkowań i kierunków zagospodarowania przestrzennego miasta Gliwice¹¹ przyjęte uchwałą Nr XXXI/956/2009 Rady Miejskiej w Gliwicach z dnia 17 grudnia 2009 r.

Studium to dokument określający politykę przestrzenną gminy. Zgodnie z przepisami ustawy o planowaniu i zagospodarowaniu przestrzennym w studium uwzględnia się uwarunkowania wynikające ze stanu dziedzictwa kulturowego i zabytków [...] oraz określa się w szczególności obszary oraz zasady ochrony [...] krajobrazu, w tym krajobrazu kulturowego [...], a także obszary i zasady ochrony dziedzictwa kulturowego i zabytków [...]¹².

Studium uwarunkowań i kierunków zagospodarowania przestrzennego miasta Gliwice zawiera aneks nr 1, w którym jest omówiona problematyka stanu i ochrony obiektów zabytkowych, w tym: wykaz obiektów zabytkowych wpisanych do rejestru (stan na 2009 r.), spis obiektów, które do czasu uchwalenia studium były chronione na mocy ustaleń miejscowych planów zagospodarowania przestrzennego oraz lista obiektów proponowanych do objęcia taką ochroną. W studium znajduje się również graficzne przedstawienie kierunków ochrony wartości kulturowych i krajobrazu (załącznik nr 6).

Miejscowe plany zagospodarowania przestrzennego¹³

Miejscowy plan zagospodarowania przestrzennego to dokument prawa miejscowego określający przeznaczenie i sposób zagospodarowania terenu. W planach miejscowych określone są za pomocą zakazów i nakazów zasady postępowania wobec zabytków, m.in. włączonych do gminnej ewidencji zabytków. Ponadto uwzględnia się ochronę zabytków nieruchomych wpisanych do rejestru zabytków. W planach miejscowych ustala się również zasady ochrony obszarowej dla stref ochrony konserwatorskiej, parków kulturowych oraz zasady ochrony wartości kulturowych chronionych na podstawie przepisów ustawy o ochronie przyrody. Miejscowe plany zagospodarowania przestrzennego w ramach procedury ich sporządzania są obligatoryjnie uzgadniane z wojewódzkim konserwatorem zabytków w zakresie kształtowania zabudowy i zagospodarowania terenu. Miejscowe plany zagospodarowania przestrzennego uzgodnione przez Śląskiego Wojewódzkiego Konserwatora Zabytków w Katowicach uwzględniają problematykę konserwatorską, poprzez określenie stref ochrony konserwatorskiej oraz wyznaczenie poszczególnych obiektów o charakterze zabytkowym.

V. CHARAKTERYSTYKA MIASTA GLIWICE

V.1. POŁOŻENIE GEOGRAFICZNE I ADMINISTRACYJNE

Gliwice położone są na Wyżynie Śląskiej, w dolinie Kłodnicy, zlokalizowane po obydwu stronach rzeki, na tarasach doliny i na wysoczyznach. Gliwice są miastem na prawach powiatu położonym w subregionie centralnym województwa śląskiego. Jednym z 14 miast Metropolii Górnośląskiej – położone na jej zachodnim krańcu¹⁴, w bardzo dogodnym położeniu komunikacyjnym – przy skrzyżowaniu autostrad nr 1 i 4. Przez centrum miasta przebiega Drogowa Trasa Średnicowa oraz drogi krajowe nr 88 i 78. Gliwice mają również dostęp do drogi wodnej – Kanał Gliwicki z portem w dzielnicy Łabędy oraz lotnisko, które może być wykorzystywane dla celów pasażerskich i komercyjnych. Powierzchnia miasta wynosi 134 km²¹⁵. Dzieli się na 20 dzielnic o statusie osiedli, stanowiących jednostki pomocnicze miasta. Cztery kilometry od centrum Gliwic przy granicy z gminą Sośnicowice znajduje się rezerwat przyrody „Las Dąbrowa” o pow. 76 ha. Został

¹¹ <https://bip.gliwice.eu/strona=10184> data dostępu 10.10.2015

¹² Art. 10 ust. 1 pkt 4, ust. 2 pkt 3 i 4 ustawy z dnia 27 marca 2003 roku o planowaniu i zagospodarowaniu przestrzennym (Dz.U 2015, 199, tj. z późn. zm.)

¹³ <https://bip.gliwice.eu/strona=10183> data dostępu 10.10.2015

¹⁴ Strategia Rozwoju Województwa Śląskiego „Śląskie 2020+” przyjęta uchwałą nr IV/38/2/2013 Sejmiku Województwa Śląskiego z dnia 1 lipca 2013 roku

¹⁵ http://katowice.stat.gov.pl/vademecum/vademecum_slaskie/portrety_miast/miasto_gliwice.pdf (dostęp 16.09.2015)

powołany w celu ochrony różnogatunkowych drzewostanów grądowo-łęgowych. Wokół rezerwatu wyznaczona jest otulina o pow. 320 ha.

V.2. WYBRANE CZYNNIKI SPOŁECZNO-GOSPODARCZE

Według danych GUS¹⁶ w końcu 2013 r. w Gliwicach mieszkało prawie 185,5 tys. mieszkańców (w 2010 – ponad 195 tys.), a gęstość zaludnienia wynosiła 1385 osób na 1 km² przy średnim wskaźniku dla subregionu centralnego 501 os/km². Pod względem powierzchni i liczby mieszkańców Gliwice należą do 20 największych miast Polski.

Z roku na rok liczba ludności miasta spada, co jest wypadkową ujemnego przyrostu naturalnego oraz ujemnego salda migracji, które w 2010 roku wynosiło: -3,2 os. na 1000 mieszkańców, a w roku 2013 r.: -2,5 osób na 1000 mieszkańców (województwo: -2).

W Gliwicach występuje stosunkowo niski poziom bezrobocia. W końcu 2010 roku stopa bezrobocia rejestrowanego w Gliwicach wyniosła 6,8%, a w roku 2013 - 7,5% (województwo 11,3%).

Przeciętne miesięczne wynagrodzenie brutto w 2013 roku na terenie Gliwic wyniosło 4329,27 zł, i jest trzecie (po Katowicach i Jaworznie) pod względem wysokości w Aglomeracji Górnośląskiej, przy średnim na terenie województwa 4022,80 zł.

Dochody miasta w 2013 roku wyniosły ponad 5600 zł na 1 mieszkańca, co stawia Gliwice na drugim miejscu (po Dąbrowie Górniczej) w Aglomeracji Górnośląskiej, przy średniej w województwie ponad 2800 zł, natomiast wydatki miasta Gliwice wyniosły ponad 6000 zł na mieszkańca, co plasuje miasto na drugim miejscu (po Dąbrowie Górniczej) na terenie Aglomeracji Górnośląskiej przy średniej w województwie prawie 2900 zł na mieszkańca. Od 2010 r. systematycznie rośnie suma wydatkowana przez miasto na ochronę zabytków. W roku 2010 wyniosła ona 2 098 tys. Złotych, a w roku 2014 - 3 993 zł¹⁷.

Mieszkańcy Gliwic to ludzie młodzi o statusie majątkowym utrzymującym się powyżej średnich wskaźników województwa.

Gliwice, według danych za 2012 rok, charakteryzują się przeciętnym poziomem aktywności społecznej, co stawia je na równi z trzema innymi miastami Aglomeracji Górnośląskiej (Mysłowicami, Tychami i Dąbrową Górniczą). Miastem, które charakteryzuje się wysokim poziomem aktywności społecznej są Katowice. Społeczności pozostałych miast Aglomeracji Górnośląskiej wykazują niski poziom aktywności społecznej¹⁸.

W końcu 2013 r. w Gliwicach działały 4 organizacje pozarządowe, które zajmowały się szeroko pojętą opieką nad zabytkami.

V.3. ROZWÓJ PRZESTRZENNY MIASTA

Gliwice rozwinęły się na skrzyżowaniu dróg handlowych z Węgier i Czech przez Bramę Morawską na północ oraz ze wschodu (z Rusi) przez Kraków na zachód w kierunku Wrocławia. Pierwsza wzmianka o mieście Gliwice pochodzi z 1276 roku, akt lokacyjny nie zachował się. Powierzchnia miasta lokacyjnego wynosiła ok. 9 ha. Z tego samego okresu pochodzą też pierwsze wzmianki o wsiach leżących w sąsiedztwie Gliwic – w kamery Gliwickiej: Bojków 1263 r., Szobiszowice 1276 r., Ostropa 1286 r., Wójtowa Wieś 1294 r., Żerniki 1297 r. oraz należąca do kamery bytomskiej Sośnica 1260 r. Trynek należący do kamery gliwickiej powstał nieco później – pierwsza wzmianka pochodzi z 1409 r. Podstawą rozwoju gospodarczego Gliwic było rolnictwo, uprawa chmielu oraz handel oparty o rodzimą wytwórczość, m.in. piwowarstwo i sukiennictwo. W okolicach Gliwic funkcjonowały też kuźnice rud darniowych żelaza. Taki stan przetrwał do końca XVIII wieku czyli okresu, gdy nastąpił gwałtowny rozwój przemysłu zainicjowany w 1796 roku rozpoczęciem działalności przez Królewską Hutę Żelaza. Przemysł pozostał głównym motorem rozwoju miasta przez kolejne prawie 200 lat do końca XX wieku. Jego dynamikę obrazuje wzrost liczby mieszkańców z 1139 w połowie XVIII wieku do ok. 18 000 w 1880 roku, i prawie 25 000 w 1895 roku. Znaczący rozwój przestrzenny miasta zapoczątkowany został już w XIX wieku, gdy w granicach miasta znalazły się grunty wsi Szobiszowice (1875 r.) i Trynek (1887 r.). Kolejne powiększenie obszaru miasta miało miejsce w pierwszej połowie XX wieku, począwszy od roku 1927, gdy do Gliwic przyłączono Sośnicę, Żerniki oraz Wójtową Wieś

¹⁶ http://katowice.stat.gov.pl/vademecum/vademecum_slaskie/portrety_miast/miasto_gliwice.pdf (dostęp 16.09.2015)

¹⁷ Raport o stanie miasta 2010-2014

¹⁸ Na podstawie analiz Regionalnego Centrum Analiz i Planowania Strategicznego, Wydział Rozwoju Regionalnego Urzędu Marszałkowskiego Województwa Śląskiego
<http://rcas.slaskie.pl/files/zalaczniki/2015/02/17/1350456627/1424170428.pdf> (dostęp 18.09.2015)

i część wsi Ostropa. W drugiej połowie XX wieku, w 1951 roku w granicach Gliwic znalazły się Stare Gliwice, a w 1964 roku Łabędy oraz Czechowice. W 1975 roku do Gliwic włączono Brzezinkę, Bojków, pozostałą część wsi Ostropa oraz Wilcze Gardło. Obecnie Gliwice mają 134,2 km² powierzchni i ponad 185 tys. mieszkańców.

V.4. PRZEMIANY UKŁADU URBANISTYCZNEGO I ZABUDOWY MIASTA

Współczesne Gliwice obejmują teren historycznego miasta oraz wsi sąsiednich wchłoniętych w XIX i XX wieku.

Gliwice zostały założone w XIII wieku na prawie niemieckim. Miasto rozlokowano na wzniesieniu opadającym do doliny Kłodnicy opływającej Gliwice od wschodu i północy. Gliwice zostały rozplanowane w typowy dla miast śląskich sposób. Przecinająca je droga rozwidlała się w owalnicę, gdzie pośrodku wytyczono rynek. Do otoczonego murami miasta prowadziły dwie bramy: Biała (Bytomska) i Czarna (Raciborska).



Rynek Starego Miasta i ratusz (źródło: portal Miasta Gliwice)

Układ urbanistyczny miasta średniowiecznego czytelny jest do dzisiaj. Zachowana jest historyczna siatka ulic z kwadratowym rynkiem oraz znaczną częścią obwodu murów obronnych. Dużym przemianom uległa natomiast zabudowa miasta, w tym charakterystyczne budowle, takie jak:

- ratusz, położony na rynku, którego początki sięgają XV wieku, gruntownie przebudowany w XVIII wieku przez budowniczego Franciszka Ilgnera, w stylu klasycyzmu, podcienia dobudowano w latach 70. XX wieku.
- kościół pw. Wszystkich Świętych, położony w pobliżu nieistniejącej Bramy Czarnej (ul. Kościelna 4) zachował charakterystyczną dla wielu śląskich świątyń postać gotyckiej budowli halowej, jednak w wyniku przeprowadzonej w latach 30. XX wieku gruntownej restauracji obniżony został dach, a wieża otrzymała modernistyczne zwieńczenie, w czasie II wojny światowej kryjące gniazdo obrony przeciwlotniczej i stanowisko dla działka (krzyż na wieży założono dopiero po wyzwoleniu w 1945 r.). Obiekty te są nadal dominantami układu przestrzennego Starego Miasta.

Zamek nie zachował się, przyjmuje się, że w miejscu dawnego zamku w XVI wieku wybudowano istniejący do dzisiaj Dwór Cetryczów. Przebudowie uległa też zabudowa mieszczańska przyjmując formy niewielkich XIX- i XX-wiecznych kamieniczek. Obszar Starego Miasta jest szczelnie otoczony zabudową późniejszą, stąd w Gliwicach nie ma eksponowanej panoramy Starego Miasta.

Od XIV wieku przy bramach miejskich Gliwic zaczęły kształtować się przedmieścia Białe i Czarne. Na dawnych przedmieściach zachowały się zmienione w formie, ale sięgające tego okresu budowle, takie jak:

Na Przedmieściu Białym:

- szpital i kościół pw. Trójcy Świętej wybudowany przy dawnej drodze do Trynku (ul. Mikołowska 8) – budowle wielokrotnie przebudowywane, zachowane w postaci z lat 30-tych XIX wieku w stylu klasycystycznym, obecnie siedziba ormiańsko-katolickiej parafii Polski południowej i Sanktuarium Matki Bożej Łysieckiej;
- kościół pw. św. Barbary (pierwotnie kaplica) przy drodze do Bytomia (ul. Dworcowa). Obecnie kościół garnizonowy wybudowany w latach 50. XIX wieku według projektu Fryderyka Augusta Stülera, z czerwonej cegły o konstrukcji halowej.

Na Przedmieściu Czarnym:

- kościół pw. Podwyższenia Krzyża Świętego i obecny klasztor redemptorystów, wybudowany w początkach XVII wieku przy trakcie do Koźła (ul. Daszyńskiego 2) – gdzie zatrzymał się król Jan III

Sobieski w drodze na odsiecz wiedeńską. Po sekularyzacji zakonu (1810) obiekt został adaptowany na szkołę, w latach 20. XX wieku przekazany zakonowi redemptorystów. Prezbiterium kościoła skierowane jest w kierunku północnym. Zespół klasztorny posiada skromną formę barokową rozbudowaną przez dostawienie od wschodu bocznej nawy oraz przedłużenie korpusu nawowego o dwa przęsła i wzniesienie neobarokowej fasady od strony południowej. Przy klasztorze funkcjonował szpital. Znajdował się tam także cmentarz.

Gwałtowny rozwój miasta rozpoczął się w końcu XVIII wieku i związany był z rozwojem przemysłu. Obiekty przemysłowe lokowane były w dolinie Kłodnicy nad wodą. Pierwszą była umieszczona na wschód od Gliwic Królewska Huta Żelaza. W 1796 roku uruchomiono tam pierwszy wielki piec opalany koksem. Pierwotnie huta produkowała działa i amunicję, następnie uruchomiono tam odlewnię żeliwa, gdzie wykonywano słynne na cały świat odlewy artystyczne – Królewska Odlewnia Żeliwa. W latach 1792-1822 po przeciwległej stronie rzeki powstał Kanał Kłodnicki łączący zabrzańskie kopalnie węgla z hutą w Gliwicach i dalej z portem na Odrze w Koźlu (45,7 km). Pomiędzy hutą i kanałem powstało pierwsze osiedle robotnicze oraz cmentarz zasłużonych hutników przy ul. Robotniczej (1808). W 1846 roku uruchomiono, wytyczoną po przeciwnej stronie kanału linię kolejową Berlin – Mysłowice z przystankiem kolejowym w Gliwicach. W tym okresie miasto rozwijało się przede wszystkim w obszarach istniejących przedmieść – na Przedmieściu Czarnym w rejonie dzisiejszych ul. Wieczorka i Młyńskiej oraz początkowych fragmentach ul. I. Daszyńskiego, Kozielskiej, Chełmskiej, Jasnogórskiej oraz na Przedmieściu Białym w rejonie ulic (dawnej) 1-go Maja i Mikołowskiej łącząc się z zabudową wsi Wójtowa Wieś i Trynek oraz wokół rozebranych w tym czasie murów miejskich (ul. Dolnych Wałów, Górnych Wałów oraz Zygmunta Starego). W pierwszej połowie XIX wieku wytyczono też promienisty układ drożny z węzłem w rejonie przystanku kolejowego, skąd drogi rozbiegały się w kierunku Pyskowic, Tarnowskich Gór i przez Zabrze do Królewskiej Huty (Chorzowa). Ta ostatnia została ukończona w 1830 roku (21km). Przy węźle dróg w 1815 roku założono cmentarz żydowski. Inna droga wytyczona przez Trynek w kierunku południowo-wschodnim łączyła Gliwice z Mikołowem i Pszczyną.

W drugiej połowie XIX w. ma miejsce dalsze uprzemysłowienie i rozwój miasta. Jeszcze w 1848 r. J. M. Caro rozpoczął budowę Huty Hermina w Łabędach nad Kanałem Kłodnickim. Na terenie Gliwic w dolinie Kłodnicy, pomiędzy linią kolejową i kanałem Kłodnickim powstają kolejne zakłady przemysłowe. Są to:

- fabryka lin, drutu i wyrobów z drutu uruchomiona na północny wschód od miasta w 1852 roku przez Wilhelma Hegenscheidt'a,
- walcownia rur wybudowana w 1867 r. przez rodzinę Huldshinsky'ego, od 1889 roku produkowano tam koła kolejowe, a w 1899 r. uruchomiono stalownię, prasownię i walcownię; późniejsza Huta Gliwice,
- fabryka maszyn założona przez Augusta Henninga w 1874 roku,
- Zakłady Wagonowe, później Zakłady Naprawcze Taboru Kolejowego założone w latach 1893-1895.

Wraz z rozwojem przemysłu rozwijało się miasto. W 1880 roku wytyczono drogę łączącą Stare Miasto z dworcem (ul. Zwycięstwa). Po jej obu stronach powstawała dzielnica śródmiejska oparta na szachownicowym układzie ulic. Realizacja zabudowy pociągnęła za sobą konieczność osuszenia mokradel doliny Kłodnicy. Rzekę skanalizowano równoległe do Kanału Kłodnicy w dwóch korytach. Wzdłuż jednego z nich poprowadzono bulwary, ob. ul. Wybrzeże Armii Krajowej oraz ul. Wybrzeże Wojska Polskiego. Drugie koryto osuszono w 1911 roku, a w jego miejsce wybudowano promenadę (al. Przyjaźni i ul. H. Sienkiewicza) łączącą Stadtpark (1900 r.) obecnie park im. F. Chopina z parkiem Wilhelmpark (1913 r.), obecnie park im. Bolesława Chrobrego. Południowo-wschodnią granicę śródmieścia stanowiły dzisiejsze ulice: Wrocławska i St. Konarskiego. Oś poprzeczną wytyczono w postaci ulicy M. Strzody. Zabudowa dzielnicy kształtowała się na przełomie XIX i XX wieku. Dominuje tu zasada tworzenia osi widokowych wzdłuż ciągu ulicy, zazwyczaj opierająca się o dominantę z jednej strony i zamknięcie z drugiej. Przykładowo oś główna dzielnicy, ul. Zwycięstwa, zamknięta jest przy wlocie na teren Starego Miasta pięciopiętrową kamienicą. Ten sam budynek jest również zamknięciem ulicy Kościelnej. Okazałe kamienice czynszowe i gmachy publiczne wybudowane wzdłuż ul. Zwycięstwa utworzyły najbardziej reprezentacyjną ulicę handlową w mieście. Architektura budynków tej ulicy reprezentuje rozmaite orientacje stylowe począwszy od historyzmu (neogoty, neobarok), przez eklektyzm rozumiany jako mieszanka kilku stylów w jednym obiekcie, do modernizmu obiektów z lat 20. XX wieku. Wśród obiektów szczególnej klasy bez wątpienia znajduje się dom handlowy „Seidenhaus-Weichmann”, wzniesiony w latach 1921-1923 według projektu Ericha Mendelssohna oraz dom handlowy firmy „Wertheim” wybudowany w 1929 r. według projektu Justusa Fieglera. W sąsiedztwie

ul. Zwycięstwa, przy parku, pod koniec XIX wieku zaczęły powstawać wille bogatych mieszczan i przemysłowców, np. ciąg stylowo historyzujących i eklektycznych willi biegnący wzdłuż dzisiejszej ul. N. Barlickiego oraz dawna willa przemysłowca Oscara Caro przy ul. Dolnych Wałów, będąca obecnie główną siedzibą gliwickiego Muzeum. Wytyczona na przełomie XIX i XX w. poprzecznie do ul. Zwycięstwa oś, obecnie ul. M. Strzody i Prymasa Stefana Wyszyńskiego, w latach 20. XX w. otoczona została, na jej zachodnim końcu wokół obecnego Pl. Marszałka Piłsudskiego, obrzeżną zabudową mieszkaniową dla zarządu Spółki Węglowej Ballestremów. Domy dla średniego szczebla urzędniczego wybudowano przy Al. W. Korfańskiego i ul. J. Lelewela. Przeciwny kraniec ulicy M. Strzody, przy Pl. Krakowskim zwieńczony jest dominantą smukłej wieży neogotyckiego budynku dawnej szkoły hutnictwa i budowy maszyn (Maschinenbau und Hüttenschule) wybudowanej w 1897 roku (obecnie Wydział Chemii Politechniki Śląskiej). Dynamiczna bryła budynku, zwrócona dwoma równorzędnymi elewacjami w stronę krzyżujących się ulic Wrocławskiej i M. Strzody, zaakcentowana smukłą wieżą zwieńczoną czterospadowym daszkiem i strzelistą wieżyczką, wyraźnie nawiązuje do malowniczej architektury zamku krzyżackiego w Malborku z okresu przed 1945 r. Kolejny neogotycki budynek będący dominantą ul. Dolnych Wałów to Poczta Główna wybudowana w 1906 roku. Charakteryzuje się jeszcze bardziej dekoracyjnym stylem nawiązującym do średniowiecznej odmiany gotyku zwanego „pięknym”, rozpowszechnionego w XIV wieku na Pomorzu Zachodnim i w Brandenburgii. Budynek charakteryzuje się szczególną ekspresją form zdobniczych, a jego bryła podkreślona jest oktagonálną wieżą. Nawiązaniem do form romańskich jest ceglana architektura budynku szkolnego, wzniesionego na przełomie XIX i XX w. przy ul. Górnych Wałów, jako Oberrealschule (obecnie liceum ogólnokształcące). Gmach ten posiada elewacje z zewnętrznymi aplikacjami w postaci fryzu arkadkowego i płaskich lizen, a także dyskretnej dekoracji ceramicznych.

Na dawnym Przedmieściu Białym, przy dzisiejszej ul. Rybnickiej, pod koniec XIX wieku wybudowano według projektu pochodzącego z Bytomia, wiedeńskiego architekta Hugona Brunona Heera neogotycki kościół pw. Świętych Apostołów Piotra i Pawła – nowy katolicki kościół parafialny. Posiada on trójnawowy, bazylikowy układ przestrzenny z transeptem i wielobocznym obejściem wokół prezbiterium. W fasadzie świątyni dominuje wyniosła, ażurowa w górnej części wieża, zwieńczona smukłym, iglicowym hełmem, flankowanym czterema narożnymi wieżyczkami.

Na wysoczyznach położonych na południowy zachód i zachód od Starego Miasta powstawały nowe dzielnice mieszkaniowe oraz koszary i szpital. Budynek szkolny, pochodzący z początku XX w. wybudowany w latach 1906-1908 przy ul. Jana III Sobieskiego jest przykładem zastosowania form neobarokowych z dodatkiem cech sztuki secesji (Jugendstil). W 1918 r. założono cmentarz komunalny pomiędzy ulicami Kozielską i Łabędzką.

Po przeciwległej stronie doliny Kłodnicy w dawnych Szobiszowicach znajduje się pochodzący jeszcze z XIII w. kościół parafialny pw. św. Bartłomieja. Jest on położony przy historycznym szlaku do Toszka (przy obecnej ul. Toszeckiej). Jego obecny kształt jest wynikiem XVII-wiecznych przekształceń. Sklepienie prezbiterium zdobione jest późnorenesansową polichromią przedstawiającą „Drzewo Jessego”. W latach 1907-1911, w pobliżu starego kościoła powstał, według projektu Ludwiga Schneidera, nowy kościół pod wezwaniem tego samego świętego. Otrzymał on neogotycką, halową formę przestrzenną, z ceramiczną dekoracją architektoniczną, podobną do tej w kościele pw. Świętych Apostołów Piotra i Pawła i wieżę zwieńczoną neobarokowym hełmem. W Szobiszowicach pod koniec XIX wieku zabudowa rozwijała się przy dzisiejszych ul. A. Grotgera, A. Skowrońskiego, Księcia Józefa Poniatowskiego. Przy tej ostatniej na skraju lasu założono w 1885 roku cmentarz lipowy i przylegający do niego cmentarz żydowski (1904). Przy ul. J. Śliwki w roku 1908 wybudowano kolejny neobarokowy budynek szkolny gdzie klinkierowe elewacje ozdobiono dekoracyjnymi portalami, oknami, szczytami, wydatnymi wieżyczkami.

W okresie międzywojennym w Gliwicach i okolicy powstają liczne osiedla niewielkich domów wolnostojących, bliźniaczych lub szeregowych o prostej i funkcjonalnej architekturze. Zespoły takie powstają m.in. w Łabędach, Ostropie, Szobiszowicach, Sośnicy, Wójtowej Wsi, Żernikach. W Śródmieściu poza osiedlami niewielkich domów powstały kwartały zabudowy willowej. Wyjątkowym przykładem osiedla mieszkaniowego jest Wilcze Gardło – dzielnica, która w całości jest jednym zespołem mieszkaniowym, położona na południowy-zachód od Gliwic.

Rosnąca liczba mieszkańców nowych i starych dzielnic miejskich powodowała konieczność powoływania nowych parafii i budowy kościołów. W Wójtowej Wsi w latach 1925-1927 powstał, wg projektu radcy budowlanego Carla Schabika, modernistyczny kościół pw. św. Antoniego. Jego forma wzorowana jest na bazylikach wczesnochrześcijańskich. Dokładnie w tym samym czasie wybudowano nowy kościół parafialny we wsi Ostropa. Jest to budowla neobarokowa, zaprojektowana przez wrocławskiego architekta Goebła w sąsiedztwie drewniano-murowanego kościoła pw. św. Jerzego, który został odbudowany (po pożarach) około 1665 r.

W 1925 r. przy zbiegu ulic Kozielskiej i L. Okulickiego oddano do użytku nowy, zaprojektowany z dużym urbanistycznym rozmachem cmentarz centralny, wytyczony na kształt owalu wpisanego w prostokątny plan, z okrężnie biegnącymi alejami i ścieżkami, rozdzielającymi poszczególne kwatery. W jego sąsiedztwie na dawnym cmentarzu kozielskim postawiono, przeniesiony z Zębów koło Olesna gotycko barokowy, drewniany kościół pw. Wniebowzięcia Najświętszej Marii Panny. Obiekt ten, wykorzystywany początkowo jako kościół cmentarny, przetrwał na terenie nekropolii do początków lat 90. XX wieku, ale w związku z brakiem funkcji, a przede wszystkim wobec złego stanu technicznego, przeniesiony został na teren dawnego cmentarza Starozielskiego przy ul. Kozielskiej.

Na przełomie lat 20. i 30. XX wieku powstawały okazałe gmachy publiczne o interesujących nowoczesnych formach ekspresjonistycznych – odmiany awangardowego modernizmu, np. budynek szkolny „Marienseminar” przy ul. Królowej Bony, kościół pw. Chrystusa Króla przy ul. Księcia Józefa Poniatowskiego, projektu architekta Carla Mayra (1934-1935), czy też gmach dawnej kliniki położniczej (1933 r.) obecnie Instytut Onkologii. Budowle te posiadają szczególnie dynamiczne, ekspresyjnie uformowane bryły. W latach 1935–1939 na odcinku Kędzierzyn Koźle – Port Gliwice (43,6 km) został zbudowany Kanał Gliwicki, zastępując w tym fragmencie dawny kanał Kłodnicki.

Obraz architektonicznego oblicza miasta nie byłby pełny bez wspomnienia o szczególnych dominantach przestrzennych, jakimi są m.in. wieże wodne, kominy, czy też wieża radiowa. Dwie wieże wodne zostały zlokalizowane w dwóch najwyższych punktach miasta. Jedna, neogotycka wzniesiona została w dzielnicy północnej, przy ul. Księcia Józefa Poniatowskiego, druga wybudowana w 1902 r. w kostiumie neoromańskim z elementami neogotyku położona jest w południowej części miasta, przy ul. Jana III Sobieskiego. W okresie międzywojennym Gliwice otrzymały własną rozgłośnię radiową „Sender-Gleiwitz”, wyposażoną w okazały drewniany maszt zlokalizowany na wyniesionym terenie północnej części miasta.



Maszt Radiostacji Gliwickiej przy ul. Tarnogórskiej (fot. Ewa Pokorska-Ożóg)

W wyniku włączenia w granice administracyjne miasta wsi leżących w jego sąsiedztwie na terenie Gliwic znajdują się zabytki typowe dla terenów wiejskich w tym: dobrze zachowane układy ruralistyczne wsi: Bojków, Czechowice, Łabędy, Ostropa i Wójtowa Wieś wraz z relikami zagród wiejskich – budynków mieszkalnych i gospodarczych.

V. 5. OCHRONA ZABYTKÓW NA TERENIE GLIWIC

Ustawa o ochronie zabytków i opiece nad zabytkami przewiduje następujące formy ochrony zabytków (art. 7):

- wpis do rejestru zabytków,
- uznanie za pomnik historii,
- utworzenie parku kulturowego,
- ustalenie ochrony w miejscowym planie zagospodarowania przestrzennego albo w poszczególnych decyzjach lokalizacyjnych.

Ochrona przez wpis do rejestru zabytków

W 2015 roku na terenie Gliwic znajdowały się 53 zabytki nieruchome i 2 zabytki archeologiczne wpisane do odpowiednich rejestrów¹⁹. Dwa spośród zabytków nieruchomych (nr 43 i 44) nie istnieją – należy przeprowadzić procedurę skreślenia zabytku z rejestru, w jednym przypadku (nr 42) należy zmienić zakres ochrony w związku z brakiem części obiektów chronionych (zadania wojewódzkiego konserwatora zabytków).

¹⁹ Spis obiektów wpisanych do rejestru zabytków znajduje się w aneksie 1.

Ochrona przez uznanie za Pomnik Historii

Obecnie rozpatrywany jest wniosek o wpis na listę pomników historii „Zabytkowego Zespołu Radiostacji w Gliwicach”.

Ochrona przez ustanowienie parku kulturowego

Na terenie miasta nie ma obszarów chronionych jako parki kulturowe.

Ochrona ustaleniami miejscowych planów zagospodarowania przestrzennego

Na terenie miasta obowiązują miejscowe plany zagospodarowania przestrzennego uchwalone na przestrzeni lat 1996-2015 i obejmują 99% powierzchni miasta z wyłączeniem lasów. Z mocy prawa powinny być one zgodne z obowiązującym w momencie uchwalenia studium. W planach kwestia ochrony zabytków traktowana jest różnie, co wynika z odmiennych przepisów prawa obowiązujących w czasie uchwalenia przedmiotowych miejscowych planów oraz wytycznych wojewódzkiego konserwatora zabytków. Ze względu na wyznaczanie w niektórych miejscowych planach zagospodarowania przestrzennego całych obszarów objętych ochroną konserwatorską (stref ochrony konserwatorskiej) nie jest możliwe dokładne oszacowanie liczby obiektów podlegających tej formie ochrony.

Gminna Ewidencja Zabytków Miasta Gliwice

Do gminnej ewidencji zabytków miasta Gliwice zostały dodane nowe obiekty wskazane przez Śląskiego Wojewódzkiego Konserwatora Zabytków w Katowicach (aneks 2). Gminna ewidencja zabytków jest zbiorem otwartym i będzie sukcesywnie weryfikowana. Poza przewidzianą przepisami ustawy o ochronie zabytków i opiece nad zabytkami formą ewidencji, w Gliwicach obowiązują spisy obiektów chronionych ustaleniami miejscowych planów zagospodarowania przestrzennego. W roku 2014 spisy obejmowały 3191 takich obiektów. Spis obiektów znajdujących się w gminnej ewidencji zabytków miasta Gliwice znajduje się w *Programie Opieki nad Zabytkami Miasta Gliwice na lata 2012–2015* przyjętym uchwałą Rady Miejskiej w Gliwicach nr XXII/476/2012 z dnia 23.08.2012 r. Lista zabytków włączonych do gminnej ewidencji zabytków, uaktualniona w 2016 r., znajduje się w aneksie 2.

V.6. DZIEDZICTWO KULTUROWE JAKO ELEMENT GOSPODARKI GLIWIC

Dziedzictwo kulturowe jest jednym z fundamentów rozwoju przemysłu kultury, który zawiera w sobie nie tylko dziedziny działalności gospodarczej bezpośrednio zajmujące się produkcją i dystrybucją dóbr i usług kultury, ale i działalność niedochodową, która generuje przychód w innych branżach. Ma też podstawowe znaczenie dla rozwoju turystyki. Z punktu widzenia rozwoju społeczno-gospodarczego rozwój przemysłu kultury jest bardzo ważny, gdyż jest to sektor gospodarki o korzystnej specyfice, mieszczącej się w modelu Gospodarki Opartej na Wiedzy (GOW), w tym:

- jest pracochłonny, więc tworzy miejsca pracy, a jednocześnie wykorzystuje nowoczesne technologie,
- opiera się na dziedzictwie kulturowym, wiedzy i informacji,
- jest powiązany z innymi sektorami bazującymi na wiedzy (edukacja, turystyka kulturalna),
- tworzy duże zapotrzebowanie na wysoko wykwalifikowanych specjalistów,
- opiera się na sieci małych i średnich przedsiębiorstwach, działających obok niewielu dużych,
- jest czysty ekologicznie.

Gliwice dysponują pokaźnymi zasobami kulturowymi, które można wykorzystać dla rozwoju społeczno-gospodarczego. Z punktu widzenia opieki nad zabytkami na szczególną uwagę zasługują:

- zabytki, w tym zabytki techniki i krajobrazy kulturowe,
- tradycje,
- muzeum ze swoimi zasobami.

Stan zabytków Gliwic jest dobry. Zazwyczaj są one użytkowane, pełniąc różne funkcje, w tym użyteczności publicznej i usług biznesu. Wiele zabytków zostało w ostatnim czasie wyremontowanych, zmodernizowanych i przystosowanych do pełnienia nowych współcześnie potrzebnych funkcji. Miasto Gliwice dotuje prace remontowe przy obiektach wpisanych do rejestru. Prowadzi działania rewitalizacji obiektów wskazanych w lokalnych programach rewitalizacji tworząc warunki do ponownego wykorzystania terenów zdegradowanych, poprzemysłowych, rolniczych i powojennych przez rozwijające się instytucje nauki, kultury i biznesu, w tym rewitalizuje obiekty zabytkowe tworząc markowe produkty turystyczne np. radiostacja. Prowadzi remonty obiektów pozostających własnością gminy, np. obiektów małej architektury

czy budynków mieszkaniowych oraz kompleksowo rewitalizuje dzielnice miasta (np. Stare Miasto) tworząc obszary atrakcyjne dla mieszkańców, usług biznesu, jak i turystów odwiedzających Gliwice.

Zintegrowany rozwój przemysłu kultury i kreowanie produktów markowych są motorem rozwoju turystyki. Na terenie Gliwic szczególne znaczenie ma:

- turystyka przemysłowa (podróże Szlakiem Zabytków Techniki oraz odwiedzanie miejsc związanych z przemysłem, np. cmentarz przy ul. Robotniczej),
- turystyka miejska (obejmująca m.in. założenia urbanistyczne, zabytki municypalne, kościoły, w tym drewniane, osiedla mieszkaniowe, itd.),
- turystyka sentymentalna (ruch turystyczny związany z podróżami sentymentalnymi, np. do miasta rodzinnego),
- turystyka pielgrzymkowa (podróże w celu odwiedzenia miejsc związanych z kultem religijnym – Ormiańskie Sanktuarium Matki Bożej Łysieckiej, Sanktuarium Matki Bożej Nieustającej Pomocy).

Zaawansowanym działaniem promującym zabytki i równocześnie promującym Gliwice są markowe produkty turystyczne kreowane z wykorzystaniem zabytków. Są to między innymi szlaki kulturowe, obiekty o znaczeniu kulturowym otwarte dla turystów oraz imprezy promujące tradycje ludowe i kulturę lokalną.

Szlaki kulturowe o zasięgu regionalnym

Na terenie Gliwic znajdują się obiekty włączone do szlaków zabytków o zasięgu wojewódzkim, takich jak: Szlak Zabytków Techniki i Szlak Architektury Drewnianej.

Szlak Zabytków Techniki Województwa Śląskiego

Szlak Zabytków Techniki to tematyczny, samochodowy szlak turystyczny, który łączy obiekty związane z dziedzictwem przemysłowym województwa śląskiego. Obecnie tworzy go 36 obiektów. Szlak prezentuje najciekawsze pod względem walorów turystycznych, historycznych i architektonicznych obiekty przemysłowe w województwie śląskim i jest najbardziej interesującą trasą turystyki industrialnej w Polsce. Na terenie Gliwic znajdują się trzy obiekty włączone do tego szlaku. Są to: Muzeum Techniki Sanitarnej, Oddział Odlewnictwa Artystycznego oraz Radiostacja Gliwicka. W województwie, w tym w Gliwicach, co roku organizowane jest święto zabytków Szlaku Zabytków Techniki – Industriada, które przyciąga coraz większe grono miłośników techniki.

Szlak Architektury Drewnianej Województwa Śląskiego

Szlak Architektury Drewnianej powstał w 2002 r. na wniosek marszałka województwa śląskiego. Na szlaku jest 5 pętli przebiegających przez zróżnicowane tereny województwa, w tym obszary wiejskie. Pętle łączą najciekawsze przykłady budownictwa drewnianego na terenie województwa. Przez Gliwice przebiega trasa główna oraz tzw. pętla gliwicka. Obiekty architektury drewnianej zlokalizowane w Gliwicach i włączone do szlaku to:

- kościół Wniebowzięcia NMP przy ul. Kozielskiej (przeniesiony z Zębowic k/Olesna w 1925 r.),
- ekspozycja etnograficzna i kultury ludowej regionu gliwickiego mieszcząca się w siedzibie Muzeum w Gliwicach – Willi Caro,
- kościół pw. św. Jerzego przy ul. Piekarskiej w Gliwicach-Ostropie.

Szlaki tematyczne o zasięgu lokalnym i ponadlokalnym

Gliwice wykorzystują zabytki do kreowania swojego wizerunku, m.in. przez uczestniczenie w ponadlokalnych szlakach kulturowych. Obecnie przez Gliwice przebiegają: *Szlak Geoturystyczny*, *Szlak Okrężny Wokół Gliwic*, *Szlak Husarii Polskiej*, *Szlak Powstańców Śląskich*, *Szlak Krawędziowy GOP*, *Szlak Sośnicowicki*.

Szlaki geoturystyczne wyznaczone przez gminę Gliwice to: trasa *Śladami Głazów Narzutowych*, trasa *Przemysł w Gliwicach*, trasa *Geologia, przyroda i średniowieczne Gliwice*.

Obiekty związane z turystyką pielgrzymkową

Na terenie Gliwic znajdują się trzy sanktuaria należące do Diecezji Gliwickiej. Dwa z nich są zlokalizowane w obiektach zabytkowych, są to:

- Sanktuarium Matki Boskiej Łysieckiej w kościele pw. Świętej Trójcy, będącym siedzibą ormiańskokatolickiej parafii Polski południowej w Gliwicach,
- Sanktuarium Matki Bożej Nieustającej Pomocy w kościele pw. Podwyższenia Krzyża Świętego.

Rewitalizacja obiektów zabytkowych w celu tworzenia markowych produktów turystycznych

Gmina Gliwice, organizacje pozarządowe, jak i osoby prywatne biorą udział w rewitalizacji obiektów, czego efektem jest kreacja kolejnych atrakcji turystycznych w oparciu o obiekty zabytkowe. Przykładem takiego działania może być Stowarzyszenie na Rzecz Dziedzictwa Kulturowego Gliwic „Gliwickie Metamorfozy”, które od lat sukcesywnie prowadzi prace przy rewitalizacji zabytkowego cmentarza przy ul. Robotniczej.

Kultywowanie i promocja tradycji ludowych i kultury lokalnej

Wśród kultywowanych tradycji lokalnych należy wymienić konną procesję wielkanocną odbywającą się co roku w Ostropie.

V.7. ANALIZA SWOT

Analiza SWOT to jedna z najpopularniejszych technik analitycznych, służąca do porządkowania informacji. Określa się w niej cztery obszary odnoszące się do analizowanego środowiska, czyli w przypadku niniejszego programu możliwości realizacji ochrony i opieki nad zabytkami w Gliwicach.

W niniejszej analizie określono:

- mocne strony **S** (*Strengths*) – wszystko to, co stanowi atut, przewagę, zaletę analizowanego obiektu (zabytków)
- słabe strony **W** (*Weaknesses*) – wszystko to, co stanowi słabość, barierę, wadę analizowanego obiektu,
- szanse **O** (*Opportunities*) – wszystko to, co stwarza dla analizowanego obiektu szansę korzystnej zmiany,
- zagrożenia **T** (*Threats*) – wszystko to, co stwarza dla analizowanego obiektu niebezpieczeństwo zmiany niekorzystnej.

Dwa pierwsze obszary odniesiono do środowiska wewnętrznego, natomiast dwa pozostałe odnoszą się do środowiska zewnętrznego niezależnego od działań miasta.

Analizę przedstawiono w tabeli 1. Przy formułowaniu informacji oparto się o analizę SWOT zawartą w *Strategii Zintegrowanego i Zrównoważonego Rozwoju Miasta Gliwice do roku 2022* – aktualizacja przyjęta uchwałą Nr XV/298/2011 Rady Miejskiej w Gliwicach w dniu 22 grudnia 2011 roku²⁰.

Tabela 1. Analiza SWOT

MOCNE STRONY	SŁABE STRONY
1	2
<ul style="list-style-type: none">• Zróżnicowane zasoby dziedzictwa kulturowego o szczególnych walorach, w tym: zabytki przemysłu i techniki oraz osiedla i kolonie patronackie z nimi związane, kościoły, w tym drewniane, zachowany układ urbanistyczny miasta średniowiecznego, miejski krajobraz komponowany, założenia zieleni, dziedzictwo kulturowe wsi, stanowiska archeologiczne.• Szczególnie atrakcyjny pod względem architektonicznym i historycznym układ urbanistyczny z zachowanym w centrum średniowiecznym układem ulic i rynkiem.• Korzystne położenie ulicy Zwycięstwa jako traktu reprezentacyjnego pomiędzy starówką, a dworcem kolejowym.• Istnienie kanału rzeki Kłodnicy i możliwość reaktywacji funkcji turystycznych z nim związanych. Miasto posiada koncepcję wykreowania wzdłuż kanału rzeki Kłodnicy, po jej oczyszczeniu, reprezentacyjnej przestrzeni publicznej – „Bulwary Kłodnicy”.• Na terenie miasta ma miejsce proces formowania się regionalnych markowych produktów turystycznych.	<ul style="list-style-type: none">• Niewystarczające środki możliwe do przeznaczenia na kreowanie i utrzymanie atrakcyjnych przestrzeni publicznych w stosunku do potrzeb.• Zaległości remontowe Starówki obniżające atrakcyjność przestrzeni w centrum i jakości dostępnych tam usług.• Nieuregulowane stany prawne części nieruchomości w centrum miasta znacząco utrudniające zarządzanie nieruchomością lub przywrócenie bądź wykreowanie pożądaných funkcji.• Brak wpływu lub niewielki wpływ na funkcje wykorzystania lokali przy głównej ulicy miasta.• Zbyt niska aktywność społeczna mieszkańców w zakresie ładu i estetyki przestrzeni publicznych• Zanieczyszczenie środowiska w postaci dzikich wysypisk i brudnej rzeki Kłodnicy.• Brak właściwej promocji dobrych praktyk w zakresie współpracy lokalnej.• Niewystarczające lub nie zawsze skoordynowane działania promocyjne.

²⁰ <http://bip.gliwice.eu/pub/uchwaly/11018.pdf> (data dostępu 10.10.2015)

<p>W mieście są obiekty włączone do regionalnych szlaków zabytków. Miasto powołało lokalne szlaki kulturowe z wykorzystaniem zabytków. Aktywnie działa muzeum miejskie.</p> <ul style="list-style-type: none"> • Wykorzystanie techniki cyfrowej do promocji zabytków na stronach internetowych. • W nieruchomościach zabytkowych miasta wprowadza się i utrzymuje funkcje obiektów dostępnych publicznie. • Miasto posiada rozwinięte środowisko kulturalne oraz wielowiekowe tradycje i bogate dziedzictwo historyczne. • Systematycznie powiększa się obszar miasta pokryty miejscowymi planami zagospodarowania przestrzennego. Aktywna działalność władz miasta i organizacji pozarządowych na rzecz podnoszenia rangi zabytków miasta. Silna jest aktywność społeczna na rzecz opieki nad zabytkami. W strukturach Urzędu Miasta znajduje się stanowisko Miejskiego Konserwatora Zabytków. • Coraz większe zaangażowanie społeczności lokalnej w promocję i kultywowanie tradycji ludowych i kultury lokalnej. • Korzystne położenia miasta przy głównych arteriach komunikacyjnych. Rozwija się ruch biznesowy, turystyczny i pielgrzymkowy. • Miasto pozyskuje i wykorzystuje środki z funduszy europejskich na rzecz opieki nad zabytkami. 	<ul style="list-style-type: none"> • Ograniczona ilość atrakcji turystycznych, szczególnie tych o najwyższej randze. • Zbyt wolny proces restauracji obiektów historycznych i niewystarczające środki finansowe na te działania • Zły stan techniczny znacznej części budynków mieszkalnych oraz stare nieekologiczne systemy grzewcze. • Niewystarczająca promocja dobrych praktyk w zakresie przedsiębiorczości mieszkańców i tworzenia nowych miejsc pracy, która mogłaby pełnić funkcje motywujące i zachęcające inne osoby do działania. • Kradzieże, akty wandalizmu. • Niewystarczający poziom wiedzy mieszkańców dot. opieki nad zabytkami.
SZANSE	ZAGROŻENIA
1	2
<ul style="list-style-type: none"> • Możliwość pozyskiwania środków zewnętrznych na działania związane z opieką nad zabytkami. • Możliwość pozyskania dotacji do remontów nieruchomości wpisanych do rejestru. • Możliwość udrożnienia Kanału Gliwickiego i rozwój funkcji turystycznej – współpraca partnerska przy rewitalizacji rzeki Kłodnicy z gminami zainteresowanymi tym problemem. • Ujęcie problematyki ochrony zabytków i opieki nad zabytkami w dokumentach strategicznych województwa. • Wzrost znaczenia zabytku i lokalnych tradycji jako potencjalnego produktu turystycznego i elementu rozwoju społeczno-gospodarczego. • Promocja walorów środowiska kulturalnego z wykorzystaniem nowych technologii/mediów. • Ciągły wzrost znaczenia organizacji pozarządowych. • Rosnąca świadomość unikalności zabytków miasta. • Wzrost zainteresowania przedsiębiorców wykorzystaniem obiektów zabytkowych na cele komercyjne. • Spójność strategii miasta z koncepcjami rozwoju województwa śląskiego i innymi dokumentami na poziomie regionu i kraju. • Plany silnej promocji regionu na skale krajową i za granicą. 	<ul style="list-style-type: none"> • Wzrost biurokracji, skomplikowane i niejednoznaczne przepisy oraz częste zmiany w systemie prawnym. • Silna presja części inwestorów nastawionych na maksymalizację zysku z inwestycji kosztem atrakcyjności przestrzeni publicznych lub pożądanego w mieście układu funkcjonalnego. • Wizerunek Śląska jako regionu niezbyt ciekawego turystycznie kojarzonego głównie z funkcjami gospodarczymi i restrukturyzacją. • Dość liberalne przepisy prawa budowlanego i lokalnego utrudniające zachowanie ładunku architektoniczno-urbanistycznego. • Wysoki poziom zanieczyszczenia środowiska pomimo sukcesywnego ograniczania emisji zanieczyszczeń. • Ekspansja inwestycyjna na obszarach miast i wsi ingerująca w historyczny układ urbanistyczny i ruralistyczny.

VI. PRIORYTETY GMINNEGO PROGRAMU OPIEKI NAD ZABYTKAMI MIASTA GLIWICE NA LATA 2016–2019

Priorytety programu wynikają z przeprowadzonej analizy zasobów zabytkowych oraz miejskich dokumentów strategicznych i operacyjnych, i jednocześnie uwzględniają cele wskazane w ustawie. W programie przyjęto następujące poziomy strategiczne: priorytety, kierunki działań, zadania. Priorytety są zgodne ze strategią rozwoju miasta oraz dokumentami określającymi kierunki rozwoju i polityki przestrzennej. Kierunki działań zostały sformułowane na podstawie diagnozy podsumowanej analizą SWOT. Jednocześnie są one kontynuacją priorytetów pierwszego *Gminnego programu opieki nad zabytkami miasta Gliwice na lata 2012-2015*. W ten sposób zapewniono ciągłość opieki nad zabytkami realizowaną na terenie miasta Gliwice.

W programie przyjęto następujące priorytety, kierunki działań oraz zadania:

PRIORYTET I NOWOCZESNE ZARZĄDZANIE ZABYTKAMI MIASTA

Dla sprawnej organizacji opieki nad zabytkami w mieście niezbędne jest: działanie nowoczesnych struktur zarządzania, zarówno w strefie organizacji pracy jak i wykonywania obowiązków gminy w zakresie opieki nad zabytkami. Usprawnieniu pracy sprzyjać będzie jasne i przejrzyste określenie zasobów obiektów zabytkowych i zasad ich ochrony oraz współpraca ze społecznościami lokalnymi. Rezultatem realizacji tego priorytetu będzie sprawna organizacja działań i skuteczne zarządzanie zasobem obiektów zabytkowych w mieście.

Kierunek działań 1. Działania organizacyjne związane z ochroną i opieką nad zabytkami na terenie miasta

Opieka nad zabytkami to szerokie spektrum działań prowadzących do celu, jakim jest zachowanie w jak najlepszym stanie, włączenie w procesy gospodarcze i użytkowanie obiektów zabytkowych miasta. Osiągnięcie tego celu wymaga koordynacji działań wynikających z zadań własnych gminy, przepisów prawa dotyczących ochrony i opieki nad zabytkami oraz sprawnego wykorzystywania istniejących narzędzi dla realizacji zadań w tej dziedzinie. W ramach realizacji kierunku zaplanowano następujące zadania.

- Zadanie 1. Prowadzenie gminnej ewidencji zabytków.
- Zadanie 2. Digitalizacja informacji o zabytkach oraz ich udostępnianie na oficjalnej stronie internetowej Urzędu Miasta.
- Zadanie 3. Współpraca Miejskiego Konserwatora Zabytków z innymi podmiotami i wydziałami Urzędu Miejskiego w kwestii ochrony i opieki nad zabytkami.
- Zadanie 4. Koordynacja prac związanych z przygotowaniem Programu Opieki nad Zabytkami Miasta Gliwice, monitoring realizacji programu i opracowanie sprawozdań.
- Zadanie 5. Okresowa aktualizacja „Planu ochrony zabytków na wypadek konfliktu zbrojnego”.
- Zadanie 6. Poszukiwanie zewnętrznych środków na finansowanie zadań związanych z opieką nad zabytkami.
- Zadanie 7. Realizacja uchwały Nr XIII/394/2007 RM w Gliwicach z dnia 20 grudnia 2007 r. ze zmianami wprowadzonymi uchwałą Nr XXIX/916/2009 RM w Gliwicach z dnia 19 listopada 2009 r. w sprawie określenia zasad udzielania dotacji na sfinansowanie prac konserwatorskich, restauratorskich lub robót budowlanych przy zabytku wpisanym do rejestru.
- Zadanie 8 Realizacja uchwały Nr XXXIX/1147/2010 z dnia 10.11.2010 r. tekst ujednolicony w sprawie zwolnienia z podatku od nieruchomości budynków, w których wykonano remont elewacji lub dachu.

Kierunek działań 2: Ustalenie zasobów i zasad ochrony zabytków miasta

Ustawa z 2003 roku rozszerzyła katalog obiektów, które mogą być zabytkiem nieruchomym, w szczególności o obiekty obszarowe (art. 6 ust 1). Aby chronić zabytki określone w katalogu niezbędne jest przeprowadzenie inwentaryzacji, badań, a następnie weryfikacji zabytków nieruchomych na terenie miasta. Jasne i przejrzyste ustanowienie zasad ochrony w planach miejscowych usprawni proces opieki nad zabytkami. W ramach realizacji kierunku zaplanowano następujące zadania.

- Zadanie 1. Weryfikacja i waloryzacja obiektów zabytkowych chronionych w miejscowych planach zagospodarowania przestrzennego.
- Zadanie 2. Kontynuacja prac nad gminną ewidencją zabytków – opracowanie kart adresowych zabytków.

- Zadanie 3. Sukcesywna weryfikacja ustaleń planów miejscowych w zakresie zasad ochrony zabytków, weryfikacja ustaleń dotyczących stref ochrony konserwatorskiej.
- Zadanie 4. Rekomendacja obiektów o znaczeniu ponadlokalnym do objęcia ochroną przez wpis do rejestru zabytków.

Kierunek działań 3. Wsparcie i pobudzanie aktywności społecznej na rzecz opieki nad zabytkami

Zabytki wypełniają przestrzeń miejską. Wielu mieszkańców czuje potrzebę ich zachowania i konserwacji. Nierzadko występują z cennymi inicjatywami. Postawa taka powinna być akceptowana i wspierana przez władze miasta. Efektem realizacji kierunku działań będzie pogłębianie współpracy ze społecznością lokalną w zakresie opieki nad zabytkami miasta i wzmacnianie jej postawy obywatelskiej wobec zabytków oraz zadbane zabytki.

- Zadanie 1. Współpraca i wsparcie organizacji pozarządowych w ich działaniach na rzecz opieki nad zabytkami.
- Zadanie 2. Promocja realizowanych społecznych projektów opieki nad zabytkami.
- Zadanie 3. Promowanie przykładów dobrych praktyk w sferze opieki nad zabytkami.

PRIORYTET II ZABYTKI W PROCESACH GOSPODARCZYCH MIASTA

Zachowanie i utrzymanie walorów obiektów zabytkowych wymaga włączenia ich w procesy gospodarcze. Służy temu m.in. przygotowanie lokalnych programów rewitalizacji. Niezbędne jest wsparcie przedsiębiorczości wykorzystującej zabytki lub działającej w sferze opieki nad zabytkami. Do wykonania tych celów konieczna jest realizacja polityki finansowej sprzyjającej opiece nad zabytkami, wykorzystaniu dostępnych mechanizmów prawnych, np. partnerstwa publiczno-prywatnego, a także aktywizacji osób prywatnych, instytucji i organizacji oraz osób bezrobotnych.

Kierunek działań 1. Kreacja markowych produktów turystycznych w oparciu o zabytki miasta

- Zadanie 1. Oznakowanie obiektów zabytkowych i kontrola stanu tego oznakowania.
- Zadanie 2. Iluminacja zabytków.
- Zadanie 3. Realizacja kolejnych tematycznych i edukacyjnych szlaków zabytków: (szlak zabytków inżynierskich, szlak zabytków sakralnych, szlak nekropolii gliwickich, szlaki edukacyjne, np. w edukacji regionalnej).
- Zadanie 4. Promocja zabytków i markowych produktów turystycznych utworzonych w oparciu o obiekty zabytkowe.

Kierunek działań 2. Konserwacja i adaptacja obiektów zabytkowych

- Zadanie 1. Prowadzenie przez gminę prac konserwatorskich, restauratorskich i robót budowlanych przy zabytkach będących w jej posiadaniu (art. 5 pkt 2).
- Zadanie 2. Kontynuacja prac przy adaptacji obiektów Radiostacji na Centrum Nauki.
- Zadanie 3. Kontynuacja prac przy remoncie i przebudowie Ruin Teatru Miejskiego.
- Zadanie 4. Remont murów miejskich – kontynuacja.
- Zadanie 5. Rekultywacja i utrzymanie terenów zieleni.
- Zadanie 6. Modernizacja i rozbudowa monitoringu wizyjnego.
- Zadanie 7. Prace konserwatorskie, restauratorskie i roboty budowlane przy obiektach zabytkowych, niebędących w posiadaniu miasta.

PRIORYTET III POZYTYWNA POSTAWA SPOŁECZEŃSTWA WOBEC ZABYTKÓW MIASTA

Poszanowanie dla zabytków, historii i tradycji regionu wynika z wiedzy i identyfikacji z daną przestrzenią. Wysoka świadomość społeczna wartości zabytków i tradycji oraz potrzeba ich zachowania dla przyszłych pokoleń są konieczne dla pobudzenia potrzeby zachowania dziedzictwa kulturowego miasta wśród mieszkańców. Osiągnięcie tego celu wymaga propagowania wiedzy o zabytkach oraz aktywizacji

społeczeństwa na rzecz opieki nad zabytkami. Osiągnięciu celu sprzyjać będą działania edukacyjne w zakresie opieki nad zabytkami i możliwościami jej realizacji oraz popularyzacja i promocja wiedzy o zabytkach.

Kierunek działań 1. Rozwój edukacji na rzecz opieki nad zabytkami

- Zadanie 1. Kontynuacja i rozwijanie edukacji regionalnej na wszystkich szczeblach szkolnictwa.
- Zadanie 2. Organizacja spotkań edukacyjnych promujących nowoczesne rozwiązania w zakresie rewaloryzacji zabytków.
- Zadanie 3. Edukacja w zakresie możliwości uzyskania dotacji i środków pozabudżetowych na określone zadania z zakresu opieki nad zabytkami.
- Zadanie 4. Edukacja w zakresie standardów rewaloryzacji i remontów obiektów zabytkowych.
- Zadanie 5. Współpraca z uczelniami wyższymi i szkołami w zakresie praktyk dla uczniów i studentów w zakresie opieki i ochrony zabytków na terenie miasta.

Kierunek działań 2. Wspieranie i wzmacnianie działań na rzecz opieki nad zabytkami

- Zadanie 1. Promocja i popularyzacja wiedzy o historii i zabytkach Gliwic.
- Zadanie 2. Kreowanie i wspieranie wydarzeń poświęconych zabytkom i lokalnej tradycji kulturowej.
- Zadanie 3. Promocja inicjatyw kulturalnych realizowanych przez organizacje pozarządowe i społeczności lokalne.
- Zadanie 4. Rekomendowanie osób wyróżniających się działaniem na rzecz opieki nad zabytkami do odznak i nagród przyznawanych na szczeblu miejskim, wojewódzkim i krajowym.

VII. WDRAŻANIE PROGRAMU

W ramach wyznaczonych priorytetów i kierunków działań zostały określone rodzaje zadań. Dla każdej grupy zadań zostały wyznaczone podmioty odpowiedzialne za realizację poszczególnych typów projektów oraz potencjalne źródła finansowania. Wdrażanie programu będzie odbywać się przy pomocy właścicieli przedsiębiorstw prywatnych, organizacji pozarządowych, jednostek samorządowych i instytucji, dla których opieka nad zabytkami jest działalnością statutową.

Rodzaje zadań, podmioty odpowiedzialne oraz indykatywne źródła finansowania przedstawiono w załączonej tabeli 2: Wdrażanie *Gminnego programu opieki nad zabytkami miasta Gliwice*.

Na realizację programu będą miały wpływ obowiązujące przepisy prawne ustawowe i prawa miejscowego oraz współpraca ze społecznością lokalną i organizacjami pozarządowymi.

Program będzie realizowany w środowisku kształtowanym przez ustalenia i wytyczne wojewódzkich i miejskich dokumentów strategicznych i planistycznych, sektorowych programów operacyjnych oraz projektu *Regionalnego programu operacyjnego województwa śląskiego na lata 2014–2020* rzutujących na rodzaj stosowanych narzędzi, źródeł finansowania, a także dobór partnerów uczestniczących w realizacji programu. Powodzenie realizacji programu będzie wymagało współpracy wszystkich podmiotów odpowiedzialnych za poszczególne grupy zadań, w tym właścicieli prywatnych, organizacji pozarządowych, środowisk naukowych, nauczycieli oraz wojewódzkiego konserwatora zabytków i innych.

Instytucją odpowiedzialną za wdrażanie programu jest Prezydent Miasta Gliwice, wykonujący zadania przy pomocy wydziałów Urzędu Miejskiego. Jednostką koordynującą realizację programu jest Miejski Konserwator Zabytków.

Do zadań Miejskiego Konserwatora Zabytków należeć będzie w szczególności:

- realizacja zadań wynikających z programu,
- zapewnienie przepływu informacji pomiędzy podmiotami odpowiedzialnymi za realizację zadań,
- prowadzenie monitoringu wdrażania poszczególnych zadań (zbieranie informacji od podmiotów odpowiedzialnych za realizację poszczególnych grup zadań),
- przygotowanie projektów sprawozdań z realizacji programu,
- weryfikacja stopnia realizacji celów programu i sformułowanie wytycznych do oceny po dwóch latach wdrażania programu.

Zakłada się, że Program będzie finansowany przy wykorzystaniu wielu źródeł, w tym środków prywatnych i publicznych oraz funduszy strukturalnych. Szacowane alokacje finansowania opieki nad zabytkami z budżetu miasta przedstawiono w tabeli 3: Szacowane alokacje finansowania opieki nad zabytkami z budżetu miasta.

Tabela 2. Wdrażanie Gminnego programu opieki nad zabytkami miasta Gliwice na lata 2016-2019

PRIORYTET I			
NOWOCZESNE ZARZĄDZANIE ZABYTKAMI MIASTA			
KIERUNEK DZIAŁAŃ 1			
Działania organizacyjne związane z ochroną i opieką nad zabytkami na terenie miasta			
RODZAJE ZADAŃ		PODMIOT REALIZUJĄCY ZADANIE	ŹRÓDŁA FINANSOWANIA
1	2	3	4
1	Prowadzenie gminnej ewidencji zabytków.	Miejski Konserwator Zabytków	Budżet miasta
2	Digitalizacja informacji o zabytkach oraz ich udostępnianie na oficjalnej stronie internetowej Urzędu Miasta.	Samodzielny Referat Miejskiego Systemu Informacji Przestrzennej	Budżet miasta, przewidywane środki zewnętrzne
3	Współpraca z innymi podmiotami i wydziałami Urzędu Miejskiego w kwestii ochrony i opieki nad zabytkami.	Miejski Konserwator Zabytków	Budżet miasta
4.	Koordinacja prac związanych z przygotowaniem Programu opieki nad zabytkami miasta Gliwice, monitoring realizacji programu i opracowanie sprawozdań.	Miejski Konserwator Zabytków	Budżet miasta
5	Okresowa aktualizacja Planu ochrony zabytków na wypadek konfliktu zbrojnego.	Centrum Ratownictwa Gliwice	Budżet miasta
6	Poszukiwanie zewnętrznych środków na finansowanie zadań związanych z opieką nad zabytkami.	Biuro Rozwoju Miasta	Budżet miasta
7	Realizacja uchwały Nr XIII/394/2007 RM w Gliwicach z dnia 20 grudnia 2007 r. ze zmianami wprowadzonymi uchwałą XXIX/916/2009 RM w Gliwicach z dnia 19 listopada 2009 r. w sprawie określenia zasad udzielania dotacji na sfinansowanie prac konserwatorskich, restauratorskich lub robót budowlanych przy zabytku wpisanym do rejestru.	Prezydent Miasta	Budżet miasta
8	Realizacja uchwały Nr XXXIX/1147/2010 z dnia 10.11.2010 r. tekst ujednoczony w sprawie zwolnienia z podatku od nieruchomości budynków, w których wykonano remont elewacji lub dachu.	Wydział Podatków i Opłat	Budżet miasta

PRIORYTET I			
NOWOCZESNE ZARZĄDZANIE ZABYTKAMI MIASTA			
KIERUNEK DZIAŁAŃ 2			
Ustalenie zasobów i zasad ochrony zabytków miasta			
RODZAJE ZADAŃ		PODMIOT REALIZUJĄCY ZADANIE	ŹRÓDŁA FINANSOWANIA
1	2	3	4
1	Weryfikacja i waloryzacja obiektów zabytkowych chronionych w miejscowych planach zagospodarowania przestrzennego	Miejski Konserwator Zabytków	Budżet miasta
2	Kontynuacja prac nad gminną ewidencją zabytków – opracowanie kart adresowych zabytków	Miejski Konserwator Zabytków	Budżet miasta
3	Sukcesywna weryfikacja ustaleń planów miejscowych w zakresie zasad ochrony zabytków, weryfikacja ustaleń dotyczących stref ochrony konserwatorskiej	Wydział Planowania Przestrzennego	Budżet miasta
4	Rekomendacja obiektów o znaczeniu ponadlokalnym do objęcia ochroną przez wpis do rejestru zabytków	Miejski Konserwator Zabytków	Budżet miasta
PRIORYTET I			
NOWOCZESNE ZARZĄDZANIE ZABYTKAMI MIASTA			
KIERUNEK DZIAŁAŃ 3			
Wspieranie i pobudzanie aktywności społecznej na rzecz opieki nad zabytkami			
RODZAJE ZADAŃ		PODMIOT REALIZUJĄCY ZADANIE	ŹRÓDŁA FINANSOWANIA
1	2	3	4
1	Współpraca i wsparcie organizacji pozarządowych w ich działaniach na rzecz opieki nad zabytkami	Gliwickie Centrum Organizacji Pozarządowych	Budżet miasta
2	Promocja realizowanych społecznych projektów opieki nad zabytkami	Wydział Kultury i Promocji Miasta	Budżet miasta
3	Promowanie przykładów dobrych praktyk w sferze opieki nad zabytkami	Miejski Konserwator Zabytków, Wydział Kultury i Promocji Miasta	Budżet miasta
PRIORYTET II			
ZABYTKI W PROCESACH GOSPODARCZYCH MIASTA			
KIERUNEK DZIAŁAŃ 1			
Kreacja markowych produktów turystycznych w oparciu o zabytki miasta			
RODZAJE ZADAŃ		PODMIOT REALIZUJĄCY ZADANIE	ŹRÓDŁA FINANSOWANIA
1	2	3	4
1	Oznakowanie obiektów zabytkowych i kontrola stanu tego oznakowania	Właściciele	Budżet miasta
2	Iluminacja zabytków	Wydział Przedsiębiorstw Gospodarczych i Usług Komunalnych	Budżet miasta

3	Realizacja kolejnych tematycznych i edukacyjnych szlaków zabytków: (szlak zabytków inżynierskich, szlak zabytków sakralnych, szlak nekropolii gliwickich, szlaki edukacyjne np. w edukacji regionalnej)	Wydział Kultury i Promocji Miasta, Wydział Edukacji	Budżet miasta
4	Promocja zabytków i markowych produktów turystycznych utworzonych w oparciu o obiekty zabytkowe	Wydział Kultury i Promocji Miasta	Budżet miasta

PRIORYTET II

ZABYTKI W PROCESACH GOSPODARCZYCH MIASTA

KIERUNEK DZIAŁAŃ 2

Konserwacja i adaptacja obiektów zabytkowych

RODZAJE ZADAŃ		PODMIOT REALIZUJĄCY ZADANIE	ŹRÓDŁA FINANSOWANIA
1	2	3	4
1	Prowadzenie przez gminę prac konserwatorskich, restauratorskich i robót budowlanych przy zabytkach będących w jej posiadaniu (art. 5, pkt 2 ustawy ²¹)	m.in. Wydział Inwestycji i Remontów, Zarząd Budynków Miejskich I i II TBS sp. z o.o.	Budżet miasta
2	Kontynuacja prac przy adaptacji obiektów Radiostacji na Centrum Nauki	Miejski Zarząd Usług Komunalnych, Muzeum w Gliwicach	Budżet miasta, przewidywane środki zewnętrzne
3	Kontynuacja prac przy przebudowie i modernizacji Ruin Teatru Miejskiego	Wydział Kultury i Promocji Miasta, Gliwicki Teatr Muzyczny	Budżet miasta, przewidywane środki zewnętrzne
4	Remont murów miejskich – kontynuacja	Wydział Inwestycji i Remontów	Budżet miasta, przewidywane środki zewnętrzne
5	Rekultywacja i utrzymanie terenów zieleni	Miejski Zarząd Usług Komunalnych	Budżet miasta, przewidywane środki zewnętrzne
6	Monitoring wizyjny miasta – modernizacja i jego rozbudowa	Zarząd Dróg Miejskich	Budżet miasta, przewidywane środki zewnętrzne
7	Prace konserwatorskie, restauratorskie i roboty budowlane przy obiektach zabytkowych niebędących w posiadaniu miasta	Właściciele	Budżet miasta (dotacje), środki właścicieli, środki zewnętrzne

PRIORYTET III

POZYTYWNA POSTAWA SPOŁECZEŃSTWA WOBEC ZABYTKÓW MIASTA

KIERUNEK DZIAŁAŃ 1

Rozwój edukacji na rzecz opieki nad zabytkami

RODZAJE ZADAŃ		PODMIOT REALIZUJĄCY ZADANIE	ŹRÓDŁA FINANSOWANIA
1	2	3	4
1.	Kontynuacja i rozwijanie edukacji regionalnej na wszystkich szczeblach szkolnictwa	Wydział Edukacji	Budżet miasta
2.	Organizacja spotkań edukacyjnych promujących nowoczesne rozwiązania w zakresie rewaloryzacji zabytków	Miejski Konserwator Zabytków	Budżet miasta

²¹ Ustawa z dnia 23 lipca 2003 r. o ochronie zabytków i opiece nad zabytkami (tekst jednolity Dz. U. z 2014 r., poz. 1446 z późn. zm.)

3.	Edukacja w zakresie możliwości uzyskania dotacji i środków pozabudżetowych na określone zadania z zakresu opieki nad zabytkami	Biuro Rozwoju Miasta	Budżet miasta
4.	Edukacja w zakresie standardów rewaloryzacji i remontów obiektów zabytkowych	Miejski Konserwator Zabytków	Budżet miasta
5.	Współpraca z uczelniami wyższymi i szkołami w zakresie praktyk dla uczniów i studentów w zakresie opieki i ochrony zabytków na terenie miasta	Wydział Edukacji, Wydział Kultury i Promocji Miasta, Miejski Konserwator Zabytków	Budżet miasta

PRIORYTET III

POZYTYWNA POSTAWA SPOŁECZEŃSTWA WOBEC ZABYTKÓW MIASTA

KIERUNEK DZIAŁAŃ 2

Wspieranie i wzmacnianie działań na rzecz opieki nad zabytkami

RODZAJE ZADAŃ		PODMIOT REALIZUJĄCY ZADANIE	ŹRÓDŁA FINANSOWANIA
1	2	3	4
1.	Promocja i popularyzacja wiedzy o historii i zabytkach Gliwic	Wydział Kultury i Promocji Miasta, Miejski Konserwator Zabytków	Budżet miasta
2.	Kreowanie i wspierania wydarzeń poświęconych zabytkom i lokalnej tradycji kulturowej	Wydział Kultury i Promocji Miasta	Budżet miasta
3.	Promocja inicjatyw kulturalnych realizowanych przez organizacje pozarządowe i społeczności lokalne	Wydział Kultury i Promocji Miasta	Budżet miasta
4.	Rekomendowanie osób wyróżniających się działaniem na rzecz opieki nad zabytkami do odznak i nagród przyznawanych na szczeblu miejskim, wojewódzkim i krajowym	Miejski Konserwator Zabytków	Budżet miasta

VIII. ZAKRES I FINANSOWANIE PROGRAMU

Miasto Gliwice od lat zajmuje się opieką nad zabytkami i realizuje zadania związane z ich remontem i rewitalizacją, i tak dla przykładu:

- w latach 2005-2009 wyremontowano i adaptowano na cele Centrum Edukacji i Biznesu NOWE GLIWICE zabudowania dawnej Kopalni Węgla Kamiennego „Gliwice” położonej w południowo-wschodniej części Gliwic (dzielnica Trynek) między ulicami: Bojkowską, Pszczyńską i Kopalnianą. Wielkość obszaru objętego inwestycją to 15,86 ha. Inwestycję tę zrealizowano mając świadomość walorów zabytków przemysłowych. Zadanie obejmowało rewitalizację dawnej cechowni i kotłowni. Zmieniono funkcję obiektów na: centrum biznesu, uczelnię i pomieszczenia muzealne. Stworzono nowe miejsca pracy. W tym przypadku rewitalizacja dziedzictwa dawnego przemysłu zachowała pamięć miejsca, co jest bardzo trudnym zadaniem przy remontach obiektów przemysłowych.



Zabudowania dawnej kopalni KWK Gliwice, ul. Bojkowska, stan przed i po rewitalizacji.
fot. Ewa Pokorska-Ożóg

- na początku 2009 r. prowadzone były prace związane z nowym zagospodarowaniem terenu wokół Radiostacji Gliwickiej przy ul. Tarnogórskiej. Inwestycja ta wiązała się m.in. z wyburzeniem współczesnych obiektów gospodarczych, nową aranżacją zieleni, małej architektury, nowym ogrodzeniem zespołu, modernizacją sieci elektrycznej i wodno-kanalizacyjnej.



Zabudowania Radiostacji Gliwickiej, ul. Tarnogórska, stan przed i po pracach remontowo-konserwatorskich.
fot. Ewa Pokorska-Ożóg

- od czerwca 2011 r. do początku 2016 r. przez Miasto Gliwice realizowana była kompleksowa przebudowa nawierzchni ulic Starego Miasta. Prace te były poprzedzone przebudową infrastruktury podziemnej siłami jej dysponentów oraz wykonaniem nowej sieci szerokopasmowej przez Miasto Gliwice. Prace ziemne prowadzone były pod nadzorem archeologicznym zgodnie z decyzją Śląskiego Wojewódzkiego Konserwatora Zabytków w Katowicach.



Nawierzchnia Starego Miasta, ul. Górnych Wałów, stan przed i po przebudowie.
fot. Ewa Pokorska-Ożóg

- od wielu lat prowadzone były, i są nadal, prace remontowo-konserwatorskie dawnych murów miejskich. Fragmenty murów po renowacji znajdują się przy ulicach: Kościelnej, Górnych Wałów, Wodnej, Grodowej i Basztowej.



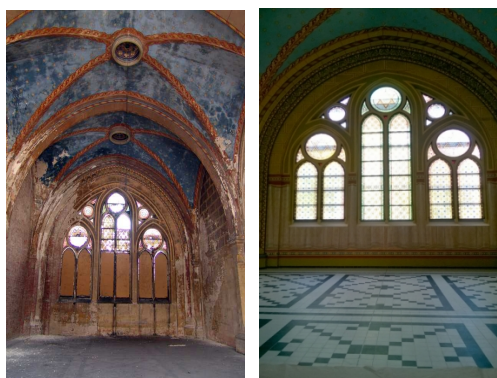
Odcinek murów miejskich, ul. Grodowa, stan przed i po pracach remontowo-konserwatorskich.
fot. Ewa Pokorska-Ożóg

- w 2015 r. wykonano kompleksowy remont kaplicy Gallich znajdującej się na terenie dawnego cmentarza przy ul. Kozielskiej 8. Pierwsze prace remontowe w 2014 r. zostały poprzedzone opracowaniem dokumentacji projektowej oraz zabezpieczeniem obiektu przed zniszczeniem. Przedmiotowe roboty polegały na izolacji fundamentów, dezynfekcji oraz remoncie ścian i wnętrza, wymianie pokrycia dachu, a także zagospodarowaniu terenu wokół obiektu.



Kaplica, ul. Kozielska 8, stan przed i po pracach remontowo-konserwatorskich.
fot. Ewa Pokorska-Ożóg

- od 2014 r. do 2015 r. trwał remont dawnego Żydowskiego Domu Przedpogrzebowego przy ul. Księcia Józefa Poniatowskiego. Obiekt ten przez wiele lat ulegał degradacji i gdyby nie Miasto Gliwice, które wystąpiło z inicjatywą przejęcia obiektu od Gminy Żydowskiej, obecnie byłby ruiną. Dom po zmianie właściciela był sukcesywnie, w miarę możliwości, remontowany. W okresie od 10.2008 r. do 02.2009 r. odbudowano więźbę dachową. Po kompleksowym remoncie obiektu (w tym odtworzeniu witraży i polichromii) utworzono w Domu Przedpogrzebowym Oddział Muzeum w Gliwicach.



Żydowski Dom Przedpogrzebowy, ul. Ks. Józefa Poniatowskiego, stan przed i po pracach remontowo-konserwatorskich, fot. Ewa Pokorska-Ożóg

Obecny Program będzie realizowany ze środków budżetu miasta, a także przez podmioty zewnętrzne i środki pozyskiwane z różnych źródeł, tj.:

- środki własne Miasta Gliwice przewidziane co roku w budżecie miasta;
- środki zewnętrzne, w tym:
 - środki pochodzące z budżetu państwa;
 - środki pochodzące z budżetu Unii Europejskiej;
 - inne środki pochodzące ze źródeł zagranicznych;
 - środki pochodzące z międzynarodowych instytucji finansowych;
- środki posiadaczy zabytków, w tym:
 - środki innych uczestników procesu realizacji programu;
 - środki własne podmiotów realizujących zadania.

Poniższa tabela 3 obrazuje uśrednione roczne wydatki miasta w latach 2014 i 2015.

Tabela 3. Szacowane alokacje finansowania opieki nad zabytkami z budżetu miasta w latach 2014-2015.

Lp.	Źródła finansowania	Średnie roczne wydatki w latach 2014-2015 [zł]	Szacunkowa wielkość środków w latach 2016-2019 [zł]
	BUDŻET MIASTA²²		
1.	Wydatki z budżetu miasta ogółem	2014 r. – 3 616 119,00 2015 r. – 3 919 765,97 średnia roczna - 3 767 942,49	Na porównywalnym poziomie
1.1	Wydatki bieżące ogółem	2014 r. – 698 286,46 2015 r. – 269 022,92 średnia roczna - 483 654,69	Na porównywalnym poziomie
1.1.1	Wydatki bieżące – zadania statutowe jednostek budżetowych	2014 r. – 498 286,46 2015 r. – 69 022,92 średnia roczna - 283 654,69	Na porównywalnym poziomie
1.1.2	Wydatki bieżące - dotacje	2014 r. – 200 000,00 2015 r. – 200 000,00 średnia roczna - 200 000,00	Na porównywalnym poziomie
1.2	Wydatki majątkowe ogółem		
1.2.1	Wydatki majątkowe – inwestycje	2014 r. – 2 917 832,54 2015 r. – 3 650 743,05 średnia roczna - 3 284 287,80	Na porównywalnym poziomie

²² Na podstawie Budżetu Miasta na lata od 2012 do 2015, dz. 921, rozdz. 92120.

IX. MONITORING I EWALUACJA

Celem monitoringu jest zbieranie informacji dotyczących realizacji programu na każdym etapie wdrażania. Stanowi on podstawę oceny uzyskanych efektów oraz formułowania ewentualnych wytycznych i propozycji zmian. Proces monitorowania będzie polegał na przyglądaniu się zmianom, jakie zachodzą w wyniku realizacji celów przez podejmowane inicjatywy oraz na analizie zebranych danych i opracowaniu raportów. Monitoring wykorzystuje wskaźniki realizacji zadań. Na podstawie zebranych informacji będzie można opracować dwuletnie sprawozdania z realizacji programu oraz oceny realizacji programu sporządzane w okresach czteroletnich. Oceny będzie sporządzać jednostka koordynująca (Miejski Konserwator Zabytków) i przedstawiać Prezydentowi Miasta. Po akceptacji ocen przez Prezydenta będą one przedstawiane Radzie Miasta. Oceny powinny stanowić punkt wyjścia do opracowania kolejnego programu. Wskaźniki realizacji celów przedstawiono w tabeli 4: *Wskaźniki realizacji celów*. Wskaźniki odnoszą się do przyjętych w programie celów i ilustrują stopień realizacji programu.

Obowiązek prowadzenia kontroli stanu realizacji programu wynika z art. 87 ust. 5 i 6 ustawy. Zgodnie z ustawą Prezydent Miasta ma obowiązek sporządzić sprawozdanie ze stanu realizacji *Gminnego programu opieki nad zabytkami* i przedstawić je Radzie Miasta w cyklu dwuletnim.

Tabela 4. Wskaźniki realizacji celów

PRIORYTET	KIERUNEK DZIAŁAŃ	WSKAŹNIKI	Wartość/ źródła 2016	Wartość/ źródła 2017	Wartość/ źródła 2018	Wartość/ źródła 2019
1	2	3	4	5	6	7
I NOWOCZESNE ZARZĄDZANIE ZABYTKAMI	I.1 Działania organizacyjne związane z ochroną i opieką nad zabytkami na terenie miasta	Liczba dotowanych obiektów zabytkowych wpisanych do rejestru				
		Wielkość udzielonych dotacji [zł]				
		Liczba obiektów zwolnionych z podatku od nieruchomości, na których wykonano remont elewacji lub dachu				
		Wielkość udzielonego zwolnienia [zł]				
		Liczba projektów związanych z opieką nad zabytkami, na które uzyskano dotację ze środków zewnętrznych				
	I.2 Ustalenie zasobów i zasad ochrony zabytków	Liczba zweryfikowanych obiektów				
		Liczba opracowanych dokumentacji				

		Liczba kart adresowych obiektów zabytkowych				
		Liczba zabytków o zweryfikowanych ustaleniach w mpzp				
		Liczba rekomendowanych zabytków do objęcia ochroną przez wpis do rejestru				
	I.3 Wsparcie i pobudzanie aktywności społecznej na rzecz opieki nad zabytkami	Liczba projektów w dziedzinie opieki nad zabytkami realizowanych przez organizacje pozarządowe wsparte przez Miasto Gliwice				
		Liczba społecznych projektów opieki nad zabytkami				
II ZABYTKI W PROCESACH GOSPODARCZYCH MIASTA	II.1 Kreacja markowych produktów turystycznych w oparciu o zabytki miasta	Liczba oznakowanych obiektów				
		Liczba oświetlonych zabytków				
		Liczba obiektów włączonych do szlaków tematycznych				
	II.2 Konserwacja i adaptacja obiektów zabytkowych	Nakłady na prace konserwatorskie, restauratorskie i roboty budowlane prowadzone przy zabytkach będących w posiadaniu gminy				
III KSZTAŁTOWANIE	III.1 Rozwój edukacji na	Liczba uczniów objętych edukacją regionalną				

POZYTYWNEJ POSTAWY SPOŁECZEŃ- STWA WOBEC ZABYTEKÓW MIASTA	rzecz opieki nad zabytkami	Liczba zrealizowanych programów edukacji regionalnej				
		Liczba spotkań edukacyjnych				
	III.2 Wspieranie i wzmacnianie działań na rzecz opieki nad zabytkami	Nakład wydawnictw promujących i popularyzujących wiedzę o zabytkach Gliwic				
		Liczba uczestników wydarzeń poświęconych zabytkom i lokalnej tradycji kulturowej				
		Liczba wydarzeń kulturalnych realizowanych przez organizacje pozarządowe				

ANEKS 1.

SPIS OBIEKTÓW WPISANYCH DO REJESTRU ZABYTEKÓW WOJEWÓDZTWA ŚLĄSKIEGO (STAN Z LISTOPADA 2015 R.)²³

A – Rejestr Zabytków Nieruchomych

B – Rejestr Zabytków Ruchomych

C – Rejestr Zabytków Archeologicznych

Tabela 5. Obiekty wpisane do wojewódzkiego rejestru zabytków (A, B, C) z terenu miasta Gliwice (stan z listopada 2015 r.)

Lp.	Adres	Opis zabytku	Nr rejestru zabytków Data wpisu
1	2	3	4
1	Gliwice	Miasto w ramach średniowiecznego założenia zamkniętego pierścieniem ulic: Górnych i Dolnych Wałów Brak precyzyjnego określenia granic ochrony	A/270/50 25 II 1950 województwo śląsko- dąbrowskie
2	Gliwice	Mury miejskie wraz z dwiema bramami sprzed 1431 roku Granice obejmują mury wraz z najbliższym otoczeniem	A/1294/83 13 I 1983 województwo katowickie

²³ Na podstawie danych Wojewódzkiego Konserwatora Zabytków w Katowicach
http://www.wkz.katowice.pl/index.php?option=com_content&view=article&id=101&Itemid=98 (data dostępu 3.11.2015)

3	Gliwice ulica Jana Pawła II (wpisany pod adresem 1 Maja 5)	Kościół katedralny pod wezwaniem świętych Apostołów Piotra i Pawła wzniesiony w latach 1896-1900 według projektu Brunona Heera w stylu neogotyckim Granice ochrony obejmują kościół wraz z najbliższym otoczeniem zieleni w ramach działek	A/3/99 30 IV 1999 województwo śląskie
4	Gliwice ulica I. Daszyńskiego 2	Kościół Ojców Redemptorystów pod wezwaniem Świętego Krzyża z XVII wieku, murowany, tynkowany Granice ochrony obejmują całość obiektu wraz z najbliższym otoczeniem	A/324/60 10 III 1960 województwo katowickie
5	Gliwice ulica I. Daszyńskiego 2	Klasztor Ojców Redemptorystów z XVII wieku, barokowy, murowany, tynkowany Granice ochrony obejmują obiekt w ramach ogrodzenia	A/323/60 10 III 1960 województwo katowickie
6	Gliwice ulica Św. Barbary 2	Były kościół ewangelicki - obecnie kościół garnizonowy pod wezwaniem świętej Barbary wzniesiony w latach 1855-1859 w stylu neoromańskim według projektu architekta dworskiego Stillera z 1853 roku Granice ochrony obejmują kościół	A/1626/96 29 III 1996 województwo katowickie
7	Gliwice ulica Kościelna 4	Kościół parafialny pod wezwaniem Wszystkich Świętych, gotycki z XV/XVI wieku. Granice ochrony obejmują obiekt w ramach ogrodzenia oraz wyposażenie wnętrza	A/327/60 10 III 1960 województwo katowickie
8	Gliwice ulica Kościelna 4	Plebania kościoła parafialnego Wszystkich Świętych, klasycystyczna z XVIII/XIX wieku, murowana, tynkowana Granice ochrony obejmują parcelę budowlaną	A/326/60 10 III 1960 województwo katowickie
9	Gliwice ulica Toszecka 36	Kościół pod wezwaniem świętego Bartłomieja (stary), gotycki z XVI wieku, murowany oraz murowane ogrodzenie Granice ochrony obejmują kościół wraz z najbliższym otoczeniem wyznaczonym przez murowane ogrodzenie	A/177/06 województwo śląskie A/325/60 10 III 1960 województwo katowickie
10	Gliwice ulica Kozielska 29, teren dawnego cmentarza Staro- kozielskiego	Kościół pod wezwaniem Wniebowzięcia Matki Boskiej (przeniesiony z Zębownic), drewniany, z XVIII wieku Granice ochrony rozciągają się na całość obiektu i na najbliższe otoczenie	A/322/60 7 III 1960 województwo katowickie
11	Gliwice ulica Zygmunta Starego 19	Budynek kaplicy Sióstr Miłosierdzia Świętego Karola Boromeusza, wzniesiony w latach 1911–1912 Wpis do rejestru zabytków obejmuje budynek kaplicy w obrysie murów zewnętrznych	A/369/12 20 II 2012 województwo śląskie
12	Gliwice ulica Kłodnicka 3	Budynek mieszkalny (obecnie kościół ewangelicko-metodystyczny), wzniesiony w 1899 roku w stylu historyzmu z wykorzystaniem elementów neobarokowych	A/19/99 30 IX 1999 województwo śląskie
13	Gliwice ulica Mikołowska	Kościół ormiański pw. Trójcy Świętej, klasycystyczny, z pierwszej połowy XIX wieku Granice ochrony obejmują całość obiektu i najbliższe otoczenie	A/321/60 7 III 1960 województwo katowickie

14	Gliwice ulica Księcia Józefa Poniatowskiego 14	Dom Przedpogrzebowy, wzniesiony w 1903 roku w stylu neogotyckim według projektu Maxa Fleischera. Granice ochrony obejmują budynek.	A/87/03 8 V 2003 województwo śląskie
15	Gliwice Rynek	Ratusz z XVIII/XIX wieku, murowany, klasycystyczny, z relikdami z okresu średniowiecza Granice ochrony obejmują parcelę budowlaną	A/319/60 7 III 1960 województwo katowickie
16	Gliwice ulica Pod Murami 2	Zamek - tzw. "Dwór Cetryczów" z XIV wieku, murowany, częściowo tynkowany Granice ochrony obejmują parcelę budowlaną	A/320/60 7 III 1960 województwo katowickie
17	Gliwice Aleja Przyjaźni	Ruiny Teatru Miejskiego, wzniesionego w 1890 roku w stylu historyzmu według projektu architektów <i>Zimmerman und Wache</i> Granice ochrony obejmują część budynku z zachowaną funkcją teatralną (scenę, widownię, zaplecze teatralne, salę bankietową na trzeciej kondygnacji i przyziemie pod widownią)	A/1655/97 15 XII 1997 województwo katowickie
18	Gliwice ulica Wybrzeże Armii Krajowej 14, 15 i 16	Budynek Kliniki Ginekologiczno-Położniczej (obecnie Instytut Onkologii), wzniesiony w latach 1931–1933 w stylu funkcjonalistycznym Granice ochrony obejmują budynek	A/130/04 10 XII 2004 województwo śląskie
19	Gliwice ulica Zwycięstwa 30	Hotel "Myśliwski" z końca XIX wieku w stylu eklektyzmu z przewagą neorenesansu i neobaroku Granice ochrony obejmują całą działkę	A/137/12 województwo śląskie A/1383/88 28 X 1988 województwo katowickie
20	Gliwice ulica Zwycięstwa 23	Dom Towarowy "Ikar" z pierwszej ćwierci XX wieku w stylu wczesnego funkcjonalizmu z elementami art deco. Granice ochrony obejmują całą działkę	A/1382/88 28 X 1988 województwo katowickie
21	Gliwice ulica Dolnych Wałów 8a	Budynek dawnej willi "Caro" z drugiej połowy XIX wieku w stylu neorenesansu. Granice ochrony ograniczone ulicami: Zwycięstwa, Dolnych Wałów, Studzienną i od tyłu ogrodzeniem	A/1309/83 3 X 1983 województwo katowickie
22	Gliwice ulica Dolnych Wałów 8	Budynek Poczty Głównej z przełomu XIX i XX wieku w stylu historyzmu z elementami neogotyku, murowany Granice ochrony obejmują całą działkę	A/1372/88 27 IX 1988 województwo katowickie
23	Gliwice ulica M. Strzody 9	Budynek obecnego Wydziału Technologii i Inżynierii Chemicznej Politechniki Śląskiej wzniesiony w latach 1906-1907 według projektu Georga Kuczory Granice ochrony obejmują cały budynek	A/264/09 8 VII 2009 województwo śląskie A/1630/96 30 IV 1996 województwo katowickie
24	Gliwice ulica J. Wieczorka 10	Budynek sądu (wpisany do rejestru jako budynek Zasadniczej Szkoły Samochodowej) z końca XIX wieku, neorenesansowy Granice ochrony obejmują całą działkę	A/1373/88 27 IX 1988 województwo katowickie
25	Gliwice ulica Wrocławska 1	Zespół budynków Straży Pożarnej z przełomu XIX i XX wieku w stylu eklektyzmu z elementami neogotyku Granice ochrony obejmują całą działkę	A/1375/88 27 IX 1988 województwo katowickie

26	Gliwice ulica Tarnogórska 127, 129, 131	Kompleks zabudowań dawnej radiostacji z lat 1934-1936 Elementy wpisane decyzją Wojewódzkiego Konserwatora Zabytków w Katowicach z dnia 7 II 1964 roku pod numerem A/694/64: trzy budynki wolnostojące (w pobliżu ulicy Tarnogórskiej), maszt z drewna modrzewiowego, wszystkie pozostałości wyposażenia technicznego, najbliższe otoczenie (obejmujące część obecnej działki numer 1527). Element wpisany decyzją Śląskiego Wojewódzkiego Konserwatora Zabytków z dnia 8 X 2012 roku: otoczenie (obejmujące pozostałą część działki numer 1527). Granice ochrony obejmują nieruchomość oznaczoną działkę numer 1527	A/384/12 województwo śląskie
27	Gliwice ulica Jana III Sobieskiego 20	Wieża ciśnień, wzniesiona około 1918 roku w stylu neogotyckim, murowana z cegły Wpis do rejestru zabytków obejmuje budynek w obrysie murów zewnętrznych	A/1689/98 30 XII 1998 województwo katowickie
28	Gliwice ulica Basztowa 5	Dom z XVIII/XIX wieku, klasycystyczny, murowany Granice ochrony obejmują działkę	A/318/60 7 III 1960 województwo katowickie
29	Gliwice ulica Basztowa 7	Dom z pierwszej połowy XIX wieku Granice ochrony obejmują obiekt wraz z najbliższym otoczeniem działki	A/1313/83 1 X 1983 województwo katowickie
30	Gliwice ulica Dolnych Wałów 22 ulica Młyńska 1	Budynek mieszkalny wzniesiony w 1923 roku w stylu modernizmu według projektu miejskiego architekta Carla Schabika. Granice ochrony obejmują budynek.	A/196/06 8 IX 2006 województwo śląskie
31	Gliwice ulica Jagiellońska 9	Budynek mieszkalny wzniesiony około 1868 roku w stylu historyzmu. Granice ochrony obejmują budynek.	A/197/06 8 IX 2006 województwo śląskie
32	Gliwice ulica T. Kościuszki 38	Willa wzniesiona jako budynek mieszkalno-reprezentacyjny dla dyrekcji Huty Gliwickiej około 1927 roku w stylu historyzującym przy wykorzystaniu m. in. elementów klasycznych i art deco, w otoczeniu ogrodowym Granice ochrony obejmują budynek wraz z najbliższym otoczeniem w ramach działek	A/1636/97 11 IV 1997 województwo katowickie
33	Gliwice ulica Lipowa 3 (dawna Świerczewskiego)	Budynek z końca XIX wieku w stylu historyzmu, murowany z cegły z użyciem kamienia, z żeliwnym gankiem, we wnętrzu sztukaterie Granice ochrony obejmują działkę	A/1301/83 13 I 1983 województwo katowickie
34	Gliwice Rynek 6	Budynek wzniesiony po 1945 roku Granice ochrony obejmują działkę	A/1325/84 14 VIII 1984 województwo katowickie
35	Gliwice ulica J. Śliwki 5a	Budynek mieszkalny, wzniesiony w 1894 roku w stylu eklektycznym z elementami renesansu niderlandzkiego. Wpis do rejestru zabytków obejmuje budynek w obrysie murów zewnętrznych	A/284/09 8 X 2009 województwo śląskie

36	Gliwice ulica Prymasa Stefana Wyszyńskiego 10	Kamienica, wzniesiona w 1912 roku w stylu wczesno-modernistycznym. Wpis do rejestru zabytków obejmuje budynek w obrysie murów zewnętrznych	A/342/11 27 V 2011 województwo śląskie
37	Gliwice ulica Zygmunta Starego 24 a	Budynek spichlerza (magazynu) wzniesiony w 1895 roku w stylu historyzującym. Granice ochrony obejmują budynek.	A/198/06 11 IX 2006 województwo śląskie
38	Gliwice ulica Zwycięstwa 37	Kamienica (dawny dom towarowy) z około 1930 roku, wzniesiona według projektu Ericha Mendelzona w stylu funkcjonalizmu Granice ochrony obejmują działkę	A/1376/88 27 IX 1988 województwo katowickie
39	Gliwice skrzyżowanie ulic: Zwycięstwa 38 i Alei Przyjaźni 11	Kamienica z przełomu XIX i XX wieku w stylu eklektyzmu z elementami neogotyku i secesji Granice ochrony obejmują działkę	A/1374/88 27 IX 1988 województwo katowickie
40	Gliwice ulica Robotnicza 2	Zespół zabudowy dawnej Huty Gliwickiej (obecnie GZUT) - 28 obiektów wraz z pozostałościami dawnych urządzeń i kanałów, otoczeniem zieleni i ciągami komunikacyjnymi Granice ochrony obejmują cały zespół zabudowy wraz z otoczeniem, jego układ przestrzenny, zieleń oraz ciągi komunikacyjne	A/124/10 województwo śląskie A/1444/91 30 XII 1991 województwo katowickie
41	Gliwice Bojków ulica Rolników 188	Plebania z XVIII wieku (około 1740 roku), murowana Brak określenia granic ochrony	A/345/60 7 III 1960 województwo katowickie
42	Gliwice Bojków ulica Rolników 91 (dawna ulica Mickiewicza 91)	Dom wraz z oborą, z XVIII wieku, drewniany Brak określenia granic ochrony <u>Obora nie istnieje – przewidziana do skreślenia z rejestru</u>	A/343/60 7 III 1960 województwo katowickie
43	Gliwice Bojków ulica Rolników 131	Stodoła z początku XIX wieku, drewniana Brak określenia granic ochrony <u>Obiekt nie istnieje – przewidziany do skreślenia z rejestru</u>	A/342/60 7 III 1960 województwo katowickie
44	Gliwice Czechowice	Kaplica z XVIII wieku, barokowa, murowana <u>Obiekt nie istnieje – przewidziany do skreślenia z rejestru</u>	A/312/60 7 III 1960 województwo katowickie
45	Gliwice Łąbędy ulica Staromiejska 25	Kościół parafialny pod wezwaniem Wniebowzięcia Matki Boskiej z XV wieku, przebudowany w XVIII i XIX wieku, murowany Granice ochrony obejmują obiekt wraz z wyposażeniem wnętrza oraz najbliższe otoczenie	A/303/60 7 III 1960 województwo katowickie
46	Gliwice Łąbędy ulica Staromiejska 25	Plebania parafii rzymsko-katolickiej pod wezwaniem Wniebowzięcia Matki Boskiej z XVIII wieku, barokowa, murowana Brak określenia granic ochrony	A/301/60 7 III 1960 województwo katowickie
47	Gliwice Łąbędy ulica Staromiejska 25	Kaplica nagrobna przy murze cmentarnym z XVIII wieku, barokowa Brak określenia granic ochrony	A/302/60 7 III 1960 województwo katowickie
48	Gliwice Ostropa ulica Piekarska 13	Kościół filialny pod wezwaniem świętego Jerzego z XVII wieku, drewniany z murowanym prezbiterium Granice ochrony rozciągają się na całość budowli wraz z wystrojem wnętrza, w ramach ogrodzenia	A/377/12 województwo śląskie A/355/60 10 III 1960 województwo

			katowickie R/263 10 XII 1949 woj. śląsko-dąbrowskie
49	Gliwice Sobiszowice ulica Bernardyńska 19	Budynek kościoła parafialnego pod wezwaniem Świętego Bartłomieja, wzniesiony w latach 1907–1911 w stylu neogotyku z elementami neobaroku według projektu Ludwika Schneidera. Wpis do rejestru zabytków obejmuje budynek kościoła w obrysie murów zewnętrznych	A/345/11 4 VII 2011 województwo śląskie
50	Gliwice Sobiszowice ulica Dworska 10d	Dawny dwór z XVIII wieku o cechach późnobarokowych, murowany z kamienia łamanego tynkowany Granice ochrony obejmują całość obiektu i najbliższe otoczenie wraz z resztkami starodrzewu parkowego	A/1205/74 12 II 1974 województwo katowickie
51	Gliwice Sońnica ulica Wł. Sikorskiego 103	Budynek Zakładów Chemicznych Rütgersa, wzniesiony w latach 1895 – 1900 w stylu neogotyckim. Wpis do rejestru zabytków obejmuje budynek w obrysie murów zewnętrznych	A/330/11 21 II 2011 województwo śląskie
52	Gliwice Stare Gliwice ulica Wiejska	Spichlerz z XVII wieku, murowany Brak określenia granic ochrony	A/366/60 10 III 1960 województwo katowickie
53	Gliwice	Linia kolejki wąskotorowej Bytom – Karb – Markowice na odcinku Gliwice – Nieborowice, czyli układ torowy, budynek dworca i budynek magazynu przesyłkowego w Bojkowie (ulica Łanowa 4), budynek dawnego dworca w Trynku oraz budowle inżynierskie – most na rzece Kłodnicy, przepust stały, sklepiony, jednoprzęsłowy, ceglany, wiadukt stały oraz przepust stały, płaski	A/1478/93 1 III 1993 województwo katowickie
54	Gliwice ulica Powstańców Warszawy 23	Budynek Sądu Rejonowego, wzniesiony w latach 1906-1909 w stylu historyzującym z elementami neorenesansu neobaroku, neoklasycyzmu oraz modernizmu. Wpis do rejestru zabytków obejmuje wymieniony obiekt w obrysie murów zewnętrznych wraz z wewnętrznym dziedzińcem.	A/413/14 13 I 2014 województwo śląskie
55	Gliwice Łąbędy	Stanowisko archeologiczne nr 1 – grodzisko średniowieczne typu stożkowatego położone około 50 m na północny zachód od rzeki Kłodnicy, około 150 m na północ od linii kolejowej Gliwice-Kędzierzyn, u stóp wysokiego nasypu ciągnącego się wzdłuż torów kolejowych	C/1089/69 17 X 1969 województwo katowickie
56	Gliwice Stare Gliwice ulica Starogliwicka 99	Osada kultury łużyckiej podgrupy częstochowsko-gliwickiej grupy górnośląsko-malopolskiej - stanowisko nr 6 i 42 - przełom epoki brązu i wczesna epoka żelaza lub wczesnej epoki żelaza Stanowisko znajduje się na obszarze 0,5-1 ha na terenie należącym do Opel-Polska Sp. z o.o. w rejonie projektowanego parkingu dla nowo wyprodukowanych samochodów	C/1645/97 11 VII 1997 województwo katowickie

57	Gliwice Rynek	Fontanna z posągami Neptuna, kamienna, wykonana przez J. Nitsche z Opawy w 1794 roku	B/567/82 7 VI 1982 województwo katowickie
58	Gliwice w ramach działki kościoła przy ulicy Mikołowskiej	Krzyż tzw. Bożej Męki, ufundowany w 1814 roku przez Józefa i Ewę Ledwochów, usytuowany na prawo od strony frontowej kościoła ormiańskiego pod wezwaniem Świętej Trójcy.	B/39/03 25 VII 2003 województwo śląskie
59	Gliwice w ramach działki kościoła przy ulicy Mikołowskiej	Figura <i>Święty Jan Nepomucen</i> , wykonana w 1794 roku przez Johannes Nitscha z Opawy, usytuowany na lewo od strony frontowej kościoła ormiańskiego pod wezwaniem Świętej Trójcy.	B/40/03 25 VII 2003 województwo śląskie
60	Gliwice ulica Dolnych Wałów 8a	Rzeźba <i>Lew</i> przed gmachem Muzeum – odlew żeliwny według modelu T. Kalide, z około 1825 roku, klasycystyczny	B/192/70 28 XII 1970 województwo katowickie
61	Gliwice	Figura alegoryczna – figura kobieca, odlew w brązie, neobarokowa z 1892 roku, pochodząca ze zwieńczenia grobowca rodzinnego na starym cmentarzu przy ulicy Kozielskiej – obecnie teren GZUT	B/522/79 25 VII 1979 województwo katowickie
62	Gliwice ulica Robotnicza	Nagrobek Johna Baildona – odlew żeliwny, neogotycki, zapewne z 1846/47 roku, wykonany w Hucie Gliwickiej – obecnie teren cmentarza hutniczego	B/366/72 27 XI 1972 województwo katowickie
63	Gliwice Bojków ulica Łanowa 3	Krzyż Bożej Męki, powstały w pierwszej połowie XIX wieku w stylu ludowym o cechach barokowych. Wpis do rejestru zabytków obejmuje krzyż wraz z najbliższym otoczeniem w promieniu trzech metrów	B/109/08 20 II 2008 województwo śląskie
64	Gliwice Ostropa ulica Piekarska 12	Wyposażenie drewnianego kościoła pod wezwaniem świętego Jerzego, które tworzą ołtarze i obrazy, ambona, szafki ścienne na oleje, kredensy zakrystyjne oraz Krzyż Męki Pańskiej	B/26/02 4 III 2002 województwo śląskie
65	Gliwice ul. Królowej Bony 13 (ul. Księcia Ziemowita 10)	Budynek użyteczności publicznej – pierwotnie budynek liceum Maryjnego Sióstr Szkolnych de Notre Dame, wzniesiony w latach 1927-1929 w stylu modernistycznym Wpis do rejestru obejmuje budynek w obrysie murów zewnętrznych – w trakcie wpisu	A/387/15 9 IX 2015 województwo śląskie

ANEKS 2

GMINNA EWIDENCJA ZABYTKÓW MIASTA GLIWICE²⁴

Obiekty w obrębie Starego Miasta.

ul. Bankowa:	2, 3, 5, 12
ul. Bednarska:	2-2a, 3
ul. Białej Bramy:	10
ul. Bytomska:	2, 11, 13
ul. Dolnych Wałów:	5, 13, 13a, 17, 19, 19b, 21a, 22, 24, 25, 28
ul. Górnych Wałów:	6, 8, 13, 15, 17, 27, 32, 46, 52
ul. Grodowa:	6, 10, 12, 18
ul. Kaczyniec:	5, 30
ul. Kościelna:	1, 3, 5
ul. Krupnicza:	1, 5, 7, 12
ul. Krótka:	1, 3
Plac Inwalidów Wojennych:	9, 11
Plac Mleczny:	4
Plac Rzeźniczy/Górnych Wałów:	52
Plac Wszystkich Świętych:	4
ul. Plebańska:	2, 3, 6, 10, 12, 14, 16, 18
ul. Raciborska:	1a, 12, 19
Rynek:	1, 2, 3, 4, 5, 7, 8, 9, 10, 11, 12, 13, 14, 15, 16, 17, 18, 19, 20, 21, 22, 23, 24, 25, 26
ul. Szkolna:	4
ul. Średnia:	10, 16-18, 24

Pozostałe obiekty ujęte w gminnej ewidencji zabytków.

ul. Akademicka:	10 (budynek Wydziału Elektrycznego)
ul. Gen. Wł. Andersa:	zabudowania koszarowe
ul. Architektów:	118 dom (zabudowa gospodarcza została usunięta ze spisu ze względu na b. zły stan zachowania), 116, 140, 207 (wieża ciśnień)
ul. Błogosławionego Czesława:	13a
ul. Bohaterów Getta Warszawskiego:	12 (zespół dworca PKP)
ul. Chorzowska:	kościół pw. Św. Rodziny 46, 58, 60-62, 103
ul. I. Daszyńskiego:	153, 198, 221, 268, 277c, dawna cegielnia, 550
ul. Dolnej Wsi:	13, 33, 75, 91, 109, 115, 119, 129
ul. St. Dubois:	4-6, 8, 10, zespół historycznej zabudowy Fabryki Drutu
ul. Geodetów:	1
ul. B. Głowackiego:	1, 3 (kościół pw. św. Antoniego), 4, 5, 6, 7-13, 12-26, 15-21, 23-25, 27-29, 28-42, 31-33, 44-46, 48-50, 52-54, 56-58
ul. Kanał Gliwicki	
ul. Kniejowa:	2
ul. St. Konarskiego:	21, 22
ul. Las Łąbedzki:	2, 3, 4, 6, 8, 10, 12, 14, 16, 22, 24, 26, 28, 30, 32
ul. Nad Torami:	1
ul. Nauczycielska/Geodetów:	Kościół pw. Zesłania Ducha Świętego
ul. G. Piramowicza:	2, 4, 6, 8, 10
ul. Pod Borem:	9, 11
ul. Poligonowa:	6

²⁴ Gminna ewidencja zabytków miasta Gliwice obejmuje obiekty wpisane do rejestru zabytków województwa śląskiego ujęte w aneksie 1 (tabela 5) oraz wskazane przez Śląskiego Wojewódzkiego Konserwatora Zabytków w Katowicach do ujęcia w gminnej ewidencji zabytków.

ul. Słoneczna: 1, 2, 3, 4-6, 5-7, 8-10, 9-11, 13, 12-14, 16-18, 19-21, 23-25, 24, 29, 28-30, 31-33, 32-34, 35-37, 36-38, 39-41, 40-42, 43-45, 44-46, 48-50, 52-54, 56-58, 60-62, 64-66
 ul. Świerkowa: 5
 ul. Tokarska: 42
 ul. Toszecka: 2 (zabudowania przemysłowe, dawna huta szkła Scharffa)
 ul. Towarowa: 2, 15, 17
 rejon ul. Towarowej i Chorzowskiej (dz. nr 757/1, obręb Kolej): hala główna (fragment hali został usunięty ze spisu pismem Śląskiego Wojewódzkiego Konserwatora Zabytków w Katowicach w 2016 r.) z dwoma budynkami towarzyszącymi; budynek administracyjny; (w rejonie ul. Towarowej i Chorzowskiej znajdował się budynek trakcji, który został usunięty ze spisu pismem Śląskiego Wojewódzkiego Konserwatora Zabytków w Katowicach w 2016 r.)
 ul. Wójtowska: 27, 32, 47, 49,
 ul. Wrocławska: most
 ul. Zachodnia: 1-3, 2, 4-6, 5-7, 8-10, 9-11, 12-14, 13-15, 16-18, 17-19, 20-22, 21-23, 24-26, 25-27, 28-30, 29-31, 32-34, 33 35, 36-38, 37-39, 41-43, 45-47
 ul. Zwycięstwa: 21, most

Kapliczki przydrożne

ul. Architektów 5, 290;
 ul. I. Daszyńskiego 698;
 ul. Dożynkowa;
 ul. J. Elsnera;
 ul. Folwarczna róg ul. Kurpiowskiej;
 ul. Głogowska 9;
 ul. Ligocka 65;
 ul. Poznańska 55;
 ul. Przyszowska 45;
 ul. Rolników 44, 179;
 ul. Rzeczycka róg ul. Pszennej;
 ul. Toszecka róg ul. Nad Łakami;
 ul. Tarnogórska 99;
 ul. Tarnogórska róg ul. Olszewskiego;
 ul. Wałbrzyska, nad stawem;
 ul. Zamkowa 2;
 ul. A. Zawadzkiego 2;
 ul. Żytnia 29.

Obiekty wskazane przez Śląskiego Wojewódzkiego Konserwatora Zabytków w Katowicach do ujęcia w gminnej ewidencji zabytków w styczniu, lutym i kwietniu 2016 r.

ul. Błogosławionego Czesława 13, dz. nr 281/2, obręb Kolej: budynek portierni dawnego Zakładu Naprawy Taboru Kolejowego
 ul. Kanałowa: budynek pompowni
 ul. Portowa 28: portiernia oraz łaźnia
 przy ul. Portowej, na rzece Kłodnica: zespół przepompowni (położony na obszarze Zespołu Portu w Gliwicach)
 ul. W. Gorzołki 15 / St. Moniuszki 11: kamienica mieszkalna
 ul. Hutnicza 9-9A: relikw dawnego schronu lotniczego
 na wsch. od ul. Portowej, dz. nr 120/2 obręb Port: budynek biura wagonowego

ANEKS 3

SPIS ZABYTKÓW ARCHEOLOGICZNYCH WŁĄCZONYCH DO WOJEWÓDZKIEJ EWIDENCJI ZABYTKÓW PROPONOWANYCH DO WŁĄCZENIA DO GMINNEJ EWIDENCJI ZABYTKÓW

Tabela. 6. Spis zabytków archeologicznych włączonych do wojewódzkiej ewidencji zabytków, proponowanych do włączenia do gminnej ewidencji zabytków (stan z października 2015 r.)

Lp.	LOKALIZACJA		AZP		KLASYFIKACJA FUNKCJONALNO-KULTUROWO-CHRONOLOGICZNA STANOWISKA			ZAGROŻENIA
	Miejscowość	Nr stanowiska w miejscowości	Nr obszaru	Nr stanowiska	Funkcja	Kultura	Chronologia	
1	2	3	4	5	6	7	8	9
1	Gliwice-Bojków	2	98-44	2				Gospodarka rolna
2	Gliwice-Bojków	3	98-44	3				Gospodarka rolna
3	Gliwice-Bojków	4	98-44	4				
4	Gliwice-Bojków	5	98-44	5				Gospodarka rolna
5	Gliwice-Bojków	7	98-44	6				
6	Gliwice-Bojków	8	98-44	7				Gospodarka rolna
7	Gliwice-Bojków	9	98-44	8	Ślad osadniczy		Okres nowożytny (XVI-XVIII w.)	Gospodarka rolna
8	Gliwice-Bojków	10	98-44	9	Ślad osadniczy		Okres nowożytny (XVI-XVII w.)	Gospodarka rolna
9	Gliwice-Bojków	11	98-44	10	Ślad osadniczy		Okres nowożytny	Gospodarka rolna
10	Gliwice-Bojków	12	98-44	11	Ślad osadniczy		Późny paleolit	Gospodarka rolna Rozbudowa miasta
					Ślad osadniczy		Późne średniowiecze	
					Osada		Okres nowożytny (XVI-XVIII w.)	
11	Gliwice-Bojków	13	98-44	12	Ślad osadniczy		Mezolit	Gospodarka rolna Rozbudowa miasta
					Ślad osadniczy		Epoka kamienia	
					Ślad osadniczy		Późne średniowiecze	
					Osada		Okres nowożytny (XVI-XVIII w.)	
12	Gliwice-Bojków	14	98-44	13	Ślad osadniczy		Okres nowożytny (XVI-XVIII w.)	Gospodarka rolna
13	Gliwice-Bojków	15	98-44	14	Ślad osadniczy		Okres nowożytny	Gospodarka rolna
14	Gliwice-Bojków	16	98-44	15	Ślad osadniczy		Okres nowożytny (XVI-XVIII w.)	Gospodarka rolna
15	Gliwice-Bojków	17	98-44	16	Ślad osadniczy		Okres nowożytny (XVII-XVIII w.)	Gospodarka rolna
16	Gliwice-Bojków	18	98-44	17	Ślad osadniczy		Epoka kamienia	Gospodarka rolna
					Osada		Okres nowożytny (XVI-XVIII w.)	
17	Gliwice-Bojków	19	98-44	18	Ślad osadniczy		Epoka kamienia	Gospodarka rolna

					Ślad osadniczy		Okres nowożytny (XVI-XVII w.)	
18	Gliwice-Bojków	20	98-44	19	Ślad osadniczy		Późne średniowiecze	Gospodarka rolna, rozbudowa infrastruktury kolejowej i drogowej
					Osada		Okres nowożytny (XVI-XVIII w.)	
19	Gliwice-Bojków	21	98-44	20	Ślad osadniczy		Okres nowożytny	Gospodarka rolna
20	Gliwice-Bojków	22	98-44	21	Ślad osadniczy		Późne średniowiecze	Gospodarka rolna
					Ślad osadniczy		Okres nowożytny (XVII-XVIII w.)	
21	Gliwice-Bojków	23	98-44	22	Punkt osadniczy		Okres nowożytny (XVI-XVII w.)	Gospodarka rolna
22	Gliwice-Bojków	24	98-44	23	Ślad osadniczy		Okres nowożytny (XVI-XVII w.)	Gospodarka rolna
23	Gliwice-Bojków	25	98-44	24	Ślad osadniczy		Okres nowożytny (XVI-XVIII w.)	Gospodarka rolna
24	Gliwice-Bojków	26	98-44	25	Ślad osadniczy		Okres nowożytny (XVII-XVIII w.)	Gospodarka rolna
25	Gliwice-Bojków	27	98-44	26	Ślad osadniczy		Okres nowożytny (XIX w.)	Gospodarka rolna
26	Gliwice-Bojków	28	98-44	27	Ślad osadniczy		Okres nowożytny (XVI-XVIII w.)	Gospodarka rolna
27	Gliwice-Bojków	29	98-44	28	Ślad osadniczy		Okres nowożytny (XVI-XVII w.)	Gospodarka rolna
28	Gliwice-Bojków	30	98-44	29	Ślad osadniczy		Okres nowożytny (XIX w.)	Gospodarka rolna
29	Gliwice-Bojków	31	98-44	30	Ślad osadniczy		Epoka kamienia	Gospodarka rolna
					Ślad osadniczy		Okres nowożytny (XVI-XVII w.)	
30	Gliwice-Bojków	32	98-44	31	Ślad osadniczy		Późne średniowiecze	Gospodarka rolna
					Ślad osadniczy		Okres nowożytny (XVI-XVII w.)	
31	Gliwice-Bojków	33	98-44	32	Ślad osadniczy		Okres nowożytny (XVI-XVIII w.)	Gospodarka rolna
32	Gliwice-Bojków	34	98-44	33	Punkt osadniczy		Późne średniowiecze	Gospodarka rolna
					Osada		Okres nowożytny (XVI-XVII w.)	
33	Gliwice-Bojków	35	98-44	89	Fortyfikacje polowe		II wojna światowa	Gospodarka rolna
34	Gliwice-Bojków	35	99-44	15	Ślad osadniczy		Późne średniowiecze	Gospodarka rolna
					Osada		Okres nowożytny (XVI-XVIII w.)	
35	Gliwice-Bojków	36	99-44	16	Ślad osadniczy		Okres nowożytny	

36	Gliwice-Bojków	37	99-44	17	Ślad osadniczy		Okres nowożytny (XVII-XVIII w.)	Gospodarka rolna
37	Gliwice-Bojków	38	99-44	18	Ślad osadniczy		Okres nowożytny	Gospodarka rolna
38	Gliwice-Bojków	1	98-45	1	Ślad osadnictwa		Epoka kamienia	Budowa autostrady
					Ślad osadnictwa	k. prapolska	Okres nowożytny	
					Ślad osadnictwa		Okres nowożytny	
39	Gliwice-Brzezinka	1	97-43	29	Osada otwarta		Starożytność	
					Osada otwarta	k. prapolska	Wczesne średniowiecze	
					Ślad osadnictwa		Średniowiecze (XIV w.)	
40	Gliwice-Brzezinka	2	97-43	30	Osada otwarta	k. prapolska	Wczesne średniowiecze	
41	Gliwice-Brzezinka	3	97-43	31	Osada otwarta		Średniowiecze	
42	Gliwice-Brzezinka	4	97-43	32	Osada otwarta		Wczesne średniowiecze	
43	Gliwice-Brzezinka	5	97-43	33	Osada otwarta		Średniowiecze (XIV w.)	
44	Gliwice-Brzezinka	6	97-43	34	Ślad osadnictwa		Średniowiecze	
45	Gliwice-Brzezinka	7	97-43	35	Ślad osadnictwa		Średniowiecze	
46	Gliwice-Brzezinka	8	97-43	36	Ślad osadnictwa		Średniowiecze	
47	Gliwice-Brzezinka	9	97-43	37	Osada otwarta?		Średniowiecze (XIII-XIV w.)	
48	Gliwice-Brzezinka	10	97-43	38	Ślad osadnictwa		Epoka kamienia	
49	Gliwice-Centrum	1	97-44	39	Ślad osadnictwa		Neolit	
50	Gliwice-Centrum	2	97-44	40	Ślad osadnictwa		Neolit	
51	Gliwice-Centrum	3	97-44	41	Osada otwarta	k. prapolska	Wczesne średniowiecze (XII-XIII w.)	
52	Gliwice-Czechowice	1	96-44	26			Wczesne Średniowiecze	
53	Gliwice-Czechowice	2	96-44	27			Wczesne Średniowiecze	
54	Gliwice-Czechowice	3	96-44	28			Wczesne średniowiecze	
55	Gliwice-Czechowice	4	96-44	29			Średniowiecze	
56	Gliwice-Czechowice	5	96-44	30	Osada?		Średniowiecze (XIII w.)	
57	Gliwice-Czechowice	6	96-44	31	Ślad osadnictwa		Paleolit Mezolit?	
58	Gliwice-Czechowice	7	96-44	32	Ślad osadnictwa	k. łużycka	Epoka brązu, Epoka żelaza	-
					Osada?		Wczesne średniowiecze (X-XI w.)	
59	Gliwice-Czechowice	8	96-44	33	Cmentarzysko		Pradzieje	
							Wczesne średniowiecze	
60	Gliwice-Czechowice	9	96-44	34	Osada?		Neolit	

61	Gliwice-Czechowice	10	96-44	35	Ślad osadnictwa		Późne średniowiecze	
62	Gliwice-Czechowice	11	96-44	37	śląd osadnictwa		Późne średniowiecze	
63	Gliwice-Czechowice	12	96-44	40	Osada?		Późne średniowiecze	
64	Gliwice-Czechowice	13	96-44	41	Ślad osadnictwa		Późne średniowiecze	
65	Gliwice-Czechowice	14	96-44	42	Osada?		Późne średniowiecze	
66	Gliwice-Czechowice	15	96-44	43	Osada		Późne średniowiecze	
67	Gliwice-Czechowice	16	96-44	44	Ślad osadnictwa		Późne średniowiecze	
68	Gliwice-Czechowice	17	96-44	45	Ślad osadnictwa		Późne średniowiecze	
69	Gliwice-Czechowice	18	96-44	46	Osada	k. łżycka	Epoka brązu, Epoka żelaza	
					Osada		Wczesne średniowiecze (VIII-X w.)	
70	Gliwice-Czechowice	19	96-44	47	Ślad osadnictwa		Późne średniowiecze	
71	Gliwice-Czechowice	20	96-44	50	Osada		Późne średniowiecze	
72	Gliwice-Czechowice	21	96-44	51	Osada?		Późne średniowiecze	
73	Gliwice-Czechowice	22	96-44	52	Osada		Późne średniowiecze	
74	Gliwice-Czechowice	23	96-44	53	Ślad osadnictwa		Epoka kamienia	
					Ślad osadnictwa		Późne średniowiecze	
75	Gliwice-Czechowice	24	96-44	54	Ślad osadnictwa		Późne średniowiecze	
76	Gliwice-Czechowice	25	96-44	55	Osada		Późne średniowiecze	
77	Gliwice-Czechowice	26	96-44	56	Osada		Późne średniowiecze	
78	Gliwice-Czechowice	27	96-44	57	Ślad osadnictwa		-	
					Osada		Późne średniowiecze	
79	Gliwice-Ku Dołom	1	98-44	40	Ślad osadniczy		Neolit	Gospodarka rolna, rozbudowa ogródków działkowych
					Punkt osadniczy		Późne średniowiecze (XIV-XV w.)	
					Osada		Okres nowożytny (XVI-XIX w.)	
80	Gliwice-Ku Dołom	2	98-44	41	Ślad osadniczy		Późne średniowiecze	Gospodarka rolna
					Ślad osadniczy		Okres nowożytny	
81	Gliwice-Ku Dołom	3	98-44	42	Ślad osadniczy		mezolit	Gospodarka rolna
					Ślad osadniczy		Okres nowożytny (XVI-XIX w.)	
82	Gliwice-Ku Dołom	4	98-44	43	Ślad osadniczy		Okres nowożytny (XVII-XVIII w.)	Gospodarka rolna
83	Gliwice-Ku Dołom	5	98-44	44	Ślad osadniczy		Mezolit	Gospodarka rolna
					Ślad osadniczy		Eneolit	

					Ślad osadniczy		Epoka kamienia	
					Osada		Późne średniowiecze (XIV-XV w.)	
							Okres nowożytny (XVI-XIX w.)	
84	Gliwice-Ku Dołom	6	98-44	45	Ślad osadniczy		Późne średniowiecze (XIV-XV w.)	Gospodarka rolna
					Punkt osadniczy		Okres nowożytny (XVI-XIX w.)	
85	Gliwice-Ku Dołom	7	98-44	46	Ślad osadniczy		Okres nowożytny (XVI-XVII w.)	Gospodarka rolna
86	Gliwice-Ligota Zabrska	1	98-45	2	Obozowisko		Mezolit	Budowa autostrady. Stanowisko zniszczone prawdopodobnie podczas budowy giełdy samochodowej
					Ślad osadnictwa		Średniowiecze	
87	Gliwice-Ligota Zabrska	3	98-45	3	Nieokreślony		Mezolit	Stanowisko prawdopodobnie nieistniejące
					Ślad osadnictwa		Średniowiecze	
88	Gliwice-Ligota Zabrska	2	98-45	4	Obozowisko		Mezolit	Budowa autostrady A-1
					Ślad osadnictwa		Pradzieje	
					Ślad osadnictwa		Wczesne średniowiecze	
89	Gliwice-Ligota Zabrska	8a	98-45	5	Obozowisko		Mezolit	Budowa autostrady A-1
					Ślad osadnictwa		Epoka kamienia	
					Ślad osadnictwa		Okres nowożytny (XVIII-XIX w.)	
90	Gliwice-Łabędy	8	96-44	67	Osada	K. łużycka	Epoka brązu, Epoka żelaza (XIV-XV w.)	
91	Gliwice-Łabędy	9	96-44	68	Ślad osadnictwa			
92	Gliwice-Łabędy	10	96-44	69	Ślad osadnictwa		Neolit	
93	Gliwice-Łabędy	11	96-44	70	Ślad osadnictwa		Epoka kamienia	
94	Gliwice-Łabędy	12	96-44	71	Gródek stożkowy		Późne średniowiecze (XV w.)	
95	Gliwice-Łabędy	13	96-44	72				
96	Gliwice-Łabędy	14	96-44	73			Paleolit	
97	Gliwice-Łabędy	15	96-44	74	Osada		Neolit	
98	Gliwice-Łabędy	16	96-44	75			Pradzieje	
99	Gliwice-Łabędy	17	96-44	76			Epoka kamienia	
100	Gliwice-Łabędy	18	96-44	77	Osada		Neolit	
							Pradzieje	
							Średniowiecze	
101	Gliwice-Łabędy	19	96-44	78			Neolit	
							Pradzieje	
							Średniowiecze	
102	Gliwice-Łabędy	20	96-44	79			Epoka kamienia	
103	Gliwice-Łabędy	21	96-44	80			Epoka kamienia	
							Epoka brązu	

104	Gliwice-Łabędy	22	96-44	81	Ślad osadnictwa		Okres wpływów rzymskich	
105	Gliwice-Łabędy	23	96-44	82			Epoka kamienia	
							Średniowiecze	
106	Gliwice-Łabędy	24	96-44	83			Epoka kamienia	
							Pradzieje	
107	Gliwice-Łabędy	25	96-44	84			Neolit	
							Wczesne i późne średniowiecze	
108	Gliwice-Łabędy	26	96-44	85	Osada		Pradzieje	
109	Gliwice-Łabędy	27	96-44	86	Osada		Neolit	
110	Gliwice-Łabędy	28	96-44	87	Osada		Wczesne średniowiecze	
111	Gliwice-Niepaszyce	1	97-44	1	Osada otwarta		Późne średniowiecze	Głęboka orka
112	Gliwice-Niepaszyce	2	97-44	2	Ślad osadnictwa		Średniowiecze (XIV-XV w.)	Głęboka orka
113	Gliwice-Niepaszyce	3	97-44	3	Ślad osadnictwa		Późne średniowiecze	Głęboka orka
114	Gliwice-Niepaszyce	4	97-44	4	Ślad osadnictwa		Późne średniowiecze	Głęboka orka
115	Gliwice-Niepaszyce	5	97-44	5	Ślad osadnictwa		Późne średniowiecze	Głęboka orka
116	Gliwice-Niepaszyce	6	97-44	42	Ślad osadnictwa		Późne średniowiecze	
117	Gliwice-Niepaszyce	7	97-44	43	Ślad osadnictwa		Epoka kamienia	
118	Gliwice-Niepaszyce	6	96-44	64	Osada		Późne średniowiecze	
119	Gliwice-Niepaszyce	7	96-44	65	Osada		Epoka kamienia	
120	Gliwice-Niepaszyce	8	96-44	66			Pradzieje	
121	Gliwice-Ostropa	3	97-43	39	Ślad osadnictwa		Epoka kamienia	
122	Gliwice-Przyszówka	1	96-44	58	Ślad osadnictwa		Epoka kamienia	
					Ślad osadnictwa		Neolit	
					Osada		Pradzieje	
					Osada		Wczesne średniowiecze	
123	Gliwice-Przyszówka	2	96-44	59	Obozowisko		Paleolit/mezolit	
124	Gliwice-Przyszówka	3	96-44	60	Grób			
125	Gliwice-Przyszówka	4	96-44	61	Cmentarzysko o brytualne	k. łużycka	Okres halsztacki	
126	Gliwice-Przyszówka	5	96-44	62	Ślad osadnictwa		Neolit	
127	Gliwice-Przyszówka	6	96-44	63	Ślad osadnictwa	KPC ²⁵	Neolit	
128	Gliwice-Sikornik	1	98-44	47				
129	Gliwice-Sośnica	1	97-45	8	Obozowisko		Mezolit	Stanowisko zniszczone
130	Gliwice-Sośnica	2	97-45	9	Obozowisko		Mezolit	Stanowisko częściowo zniszczone
					Ślad osadnictwa		Średniowiecze	
131	Gliwice-Sośnica	3	97-45	10	Obozowisko		Mezolit	Stanowisko zniszczone
132	Gliwice-Sośnica	3a	97-45	11	Obozowisko		Okres atlantycki	Stanowisko zniszczone zabudową

²⁵ KPC - kultura pucharów

133	Gliwice-Sośnica	3b	97-45	12	obozowisko	k. prapolska	Mezolit	Stanowisko w znacznym stopniu zniszczone
					osada otwarta (?)		Wczesne średniowiecze	
134	Gliwice-Sośnica	3c	97-45	13	Obozowisko		Mezolit	Stanowisko zniszczone
135	Gliwice-Sośnica	4	97-44	36	Obozowisko		Mezolit	
136	Gliwice-Sośnica	5	97-44	37	śląd osadnictwa		Epoka kamienia	Działka eksploatacji piasku, wywożenia śmieci
137	Gliwice-Sośnica	6	97-44	38	Obozowisko		Mezolit	Działka eksploatacji piasku
138	Gliwice-Sośnica	17	98-45	6	Ślad osadnictwa		Epoka kamienia	Stanowisko nieдоступne na terenie częściowo zabudowanym
139	Gliwice-Sośnica	19	98-45	7	Ślad osadnictwa		Epoka kamienia	Stanowisko zniszczone Budowa garaży
140	Gliwice-Sośnica	15	98-45	8	Obozowisko		Epoka kamienia	Stanowisko zniszczone Budowa garaży
141	Gliwice-Sośnica	18	98-45	9	Ślad osadnictwa		Epoka kamienia	Stanowisko nieдоступne. Ogródki działkowe
142	Gliwice- Stare Gliwice	1	97-44	6	Ślad osadnictwa	k. łużycka	okres halsztacki	
					Osada otwarta		Późne średniowiecze	
143	Gliwice- Stare Gliwice	2	97-44	7	Ślad osadnictwa		Późne średniowiecze	Głęboka orka
144	Gliwice- Stare Gliwice	3	97-44	8	Osada otwarta		Średniowiecze (XVI w.)	
145	Gliwice- Stare Gliwice	4	97-44	9	Ślad osadnictwa		Epoka kamienia	
					Ślad osadnictwa		Średniowiecze	
146	Gliwice- Stare Gliwice	5	97-44	10	Ślad osadnictwa		Średniowiecze (XIV-XV w.)	
147	Gliwice- Szobiszowice	1	97-44	29	Ślad osadnictwa		Neolit	Stanowisko zabudowane i zniszczone
148	Gliwice- Szobiszowice	2	97-44	30	Obozowisko		Paleolit schyłkowy	Stanowisko zabudowane i zniszczone
					Obozowisko		Mezolit	
					Ślad osadnictwa		Średniowiecze	
149	Gliwice- Szobiszowice	3	97-44	31	Obozowisko		Paleolit schyłkowy	Stanowisko zabudowane i zniszczone
					Obozowisko		Mezolit	
150	Gliwice- Szobiszowice	4	97-44	32	Obozowisko		Mezolit	Stanowisko zniszczone (zabudowane i znielowane)
151	Gliwice- Szobiszowice	5	97-44	33	Obozowisko		Mezolit	Stanowisko zniszczone
152	Gliwice- Szobiszowice	6	97-44	34	Obozowisko		Mezolit	Stanowisko zniszczone (zabudowane i znielowane)
153	Gliwice- Szobiszowice	7	97-44	35	Obozowisko			Stanowisko zniszczone (zabudowane)
154	Gliwice-Trynek	1	98-44	65				
155	Gliwice- Wójtowa Wieś	1	97-44	11	Ślad osadnictwa			Głęboka orka
156	Wójtów Gliwice-a Wieś	2	97-44	12	Ślad osadnictwa			
157	Gliwice- Wójtowa Wieś	3	97-44	13	Ślad osadnictwa		Średniowiecze	Głęboka orka
158	Gliwice- Wójtowa Wieś	4	97-44	14	Ślad osadnictwa		Średniowiecze	Orka
159	Gliwice-	5	97-44	15	Osada		Starożytność	

	Wójtowa Wieś				otwarta			Głęboka orka
					Ślad osadnictwa		Średniowiecze	
160	Gliwice-Wójtowa Wieś	6	97-44	16	Osada otwarta		Średniowiecze	
161	Gliwice-Wójtowa Wieś	7	97-44	17	Ślad osadnictwa		Średniowiecze	
162	Gliwice-Wójtowa Wieś	8	98-44	34	Ślad osadniczy		Okres nowożytny (XVI-XVIII w.)	
163	Gliwice-Wójtowa Wieś	9	98-44	35	Osada		Okres nowożytny (XVI-XIX w.)	Gospodarka rolna, rozbudowa ogródków działkowych
164	Gliwice-Wójtowa Wieś	10	98-44	36	Ślad osadniczy		Późne średniowiecze	Gospodarka rolna
					Punkt osadniczy		Okres nowożytny (XVI-XIX w.)	
165	Gliwice-Wójtowa Wieś	11	98-44	37	Ślad osadniczy		Okres nowożytny (XIX-XX w.)	Gospodarka rolna
166	Gliwice-Wójtowa Wieś	12	98-44	38	Ślad osadniczy		Późne średniowiecze	Gospodarka rolna
					Punkt osadniczy		Okres nowożytny (XVI-XVII w.)	
167	Gliwice-Wójtowa Wieś	13	98-44	39	Ślad osadniczy		Okres nowożytny (XVI-XVII w.)	Gospodarka rolna
168	Gliwice-Wójtowe Pola	1	98-44	48	Osada		Późne średniowiecze	Gospodarka rolna
					Osada		Okres nowożytny (XVI-XVIII w.)	
169	Gliwice-Wójtowe Pola	2	98-44	49	Osada		Późne średniowiecze	Gospodarka rolna
					Osada		Okres nowożytny (XVI-XVIII w.)	
170	Gliwice-Wójtowe Pola	3	98-44	50	Ślad osadniczy		Mezolit	Gospodarka rolna
					Ślad osadniczy		Okres nowożytny	
171	Gliwice-Wójtowe Pola	4	98-44	51	Ślad osadniczy		Epoka kamienia	Gospodarka rolna
					Ślad osadniczy		Okres nowożytny (XIX- pocz. XX w.)	
172	Gliwice-Wójtowe Pola	5	98-44	52	Punkt osadniczy		Okres nowożytny (XVI-XVIII w.)	Gospodarka rolna
173	Gliwice-Wójtowe Pola	6	98-44	53	Punkt osadniczy		Okres nowożytny	Gospodarka rolna
174	Gliwice-Wójtowe Pola	7	98-44	54	Punkt osadniczy		Okres nowożytny	Gospodarka rolna
175	Gliwice-Wójtowe Pola	8	98-44	55	Ślad osadniczy		Mezolit	Gospodarka rolna
					Osada		Okres nowożytny (XVI-XIX w.)	
176	Gliwice-Wójtowe Pola	9	98-44	56	Ślad osadniczy		Okres nowożytny (XIX w.)	Gospodarka rolna

177	Gliwice- Wójtowe Pola	10	98-44	57	Ślad osadniczy		Okres nowożytny	Gospodarka rolna
178	Gliwice- Wójtowe Pola				Ślad osadniczy		Okres nowożytny (XVII-XVIII w.)	Gospodarka rolna
179	Gliwice- Wójtowe Pola	12	98-44	59	Ślad osadniczy		Późne średniowiecze	Gospodarka rolna
					Punkt osadniczy		Okres nowożytny (XVII-XVIII w.)	
180	Gliwice- Wójtowe Pola	13	98-44	60	Ślad osadniczy		Okres nowożytny (XVII-XVIII w.)	Gospodarka rolna
181	Gliwice- Wójtowe Pola	14	98-44	61	Ślad osadniczy		Okres nowożytny (XVII-XVIII w.)	Gospodarka rolna
182	Gliwice- Wójtowe Pola	15	98-44	62	Ślad osadniczy		Późne średniowiecze	Gospodarka rolna
					Ślad osadniczy		Okres nowożytny (XVI-XVII w.)	
183	Gliwice- Wójtowe Pola	16	98-44	63	Ślad osadniczy		Mezolit	Gospodarka rolna
184	Gliwice- Wójtowe Pola	17	98-44	64	Ślad osadniczy		Okres nowożytny	Gospodarka rolna
185	Gliwice- Żerniki	3	97-44	18	śląd osadnictwa		Epoka kamienia	
186	Gliwice- Żerniki	4	97-44	19	kurhan (?)			Erozja
187	Gliwice- Żerniki	6	97-44	20	śląd osadnictwa	k. przeworska	Wczesne średniowiecze	
					osada otwarta		Średniowiecze	
188	Gliwice- Żerniki	7	97-44	21	śląd osadnictwa		Późne średniowiecze	
189	Gliwice- Żerniki	8	97-44	22	śląd osadnictwa		Średniowiecze	
190	Gliwice- Żerniki	9	97-44	23	śląd osadnictwa		Średniowiecze (XV w.)	
191	Gliwice- Żerniki	10	97-44	24	śląd osadnictwa		Późne średniowiecze	
192	Gliwice- Żerniki	11	97-44	25	śląd osadnictwa		Średniowiecze	
193	Gliwice- Żerniki	12	97-44	26	śląd osadnictwa		Późne średniowiecze	
194	Gliwice- Żerniki	13	97-44	27	osada otwarta		Średniowiecze	Prace ziemne i głęboka orka
195	Gliwice- Żerniki	14	97-44	28	śląd osadnictwa		Średniowiecze	Głęboka orka
196	Gliwice- Żerniki	1	97-45	1	Obozowisko		Mezolit	Stanowisko zalesione i częściowo zniszczone
197	Gliwice- Żerniki	2	97-45	2	Obozowisko		Mezolit	Stanowisko zalesione i częściowo zniszczone
198	Gliwice- Żerniki	5	97-45	3	Ślad osadnictwa		Średniowiecze	
199	Gliwice- Żerniki	15	97-45	4	Ślad osadnictwa		Epoka kamienia	
200	Gliwice- Żerniki	16	97-45	5	Osada otwarta	k. prapolska	Wczesne średniowiecze	
					Ślad osadnictwa		Średniowiecze	
201	Gliwice-Żerniki	17	97-45	6	Ślad osadnictwa/		Średniowiecze /	
					Osada otwarta		Starożytność	

ANEKS 4.

MOŻLIWOŚCI FINANSOWANIA INWESTYCJI W DZIEDZINIE OPIEKI NAD ZABYTKAMI²⁶

1) UWAGI DOTYCZĄCE MECHANIZMÓW FINANSOWYCH OCHRONY I OPIEKI NAD ZABYTKAMI W UNII EUROPEJSKIEJ²⁷

Podstawowym źródłem finansowania kultury są środki publiczne pochodzące z budżetu państwa i budżetów samorządów, przy czym środki samorządowe stanowią minimum połowę środków publicznych i sięgają nawet 2/3 tych wydatków. Do rozdziału środków włączone są instytucje pozarządowe i organizacje typu quango, których działalność opiera się na brytyjskiej zasadzie „przedłużonego ramienia”. Obowiązuje zasada współfinansowania.

Coraz większego znaczenia nabiera tzw. finansowanie pośrednie – różnego rodzaju ulgi i zwolnienia podatkowe, zachęcające do finansowania kultury ze źródeł prywatnych, bądź łagodzące ostrość reguł gry rynkowej. Sprzyja to renesansowi prywatnego finansowania kultury zwłaszcza w sferze zabytków. Podstawowymi źródłami finansowania prywatnego są: firmy prywatne (sponsoring), fundacje i inne organizacje *non-profit*, darczyńcy indywidualni.

Ważnym źródłem finansowania sfery związanej z zabytkami jest wykorzystanie części zysków z loterii państwowej lub organizacja specjalnych loterii na cele związane z opieką nad zabytkami.

Mechanizmy finansowania ochrony i opieki nad zabytkami przez Unię Europejską

Podstawę przekazywania środków finansowych UE na rzecz kultury stanowi art. 151 traktatu amsterdamskiego. Zgodnie z tym artykułem kultura przyczynia się do rozkwitu kultur państw członkowskich z poszanowaniem ich narodowej i regionalnej różnorodności, jednocześnie promując wspólne dziedzictwo kulturowe kontynentu europejskiego. Unia Europejska zachęca do współpracy między państwami, a w sytuacjach koniecznych wspiera i uzupełnia działania prowadzone przez poszczególne kraje. Działania te obejmują zarówno podnoszenie poziomu wiedzy w zakresie kultury i historii narodów europejskich, jak i zachowanie oraz ochronę dziedzictwa kulturowego o znaczeniu europejskim.

Podstawowym instrumentem finansowania polityki regionalnej UE są fundusze strukturalne. Projekty współfinansowane ze środków tych funduszy są traktowane jako inwestycje mające wpływ na rozwój społeczno-gospodarczy, konkurencyjność oraz jakość życia mieszkańców. Inwestycje w kulturę należy dzisiaj traktować jako efektywne gospodarowanie posiadanym potencjałem, a samo pojęcie kultury należy rozpatrywać w kategoriach ekonomicznych. Kultura wraz z przemysłem kultury staje się sektorem generującym dochody, nowe miejsca pracy, a także jest czynnikiem zwiększającym atrakcyjność lokalizacyjną dla inwestorów i mieszkańców. Środki europejskie w sposób znaczący zintensyfikowały mapę inwestycji z zakresu rozwoju infrastruktury kultury oraz ochrony dziedzictwa kulturowego w naszym kraju. Sektor kultury okazał się jednym z najlepiej przygotowanych do absorpcji środków europejskich.

Unia Europejska finansuje sferę kultury, w tym ochronę i opiekę nad zabytkami w ramach następujących mechanizmów i programów w latach 2014-2020:

Mechanizm finansowy europejskiego obszaru gospodarczego (EOG) 2009–2020

Mechanizm Finansowy EOG (obok funduszy strukturalnych) stanowi największe źródło zewnętrznego finansowania kultury w Polsce. Środki przeznaczone są przez 3 kraje Europejskiego Obszaru Gospodarczego: Norwegię, Islandię i Liechtenstein. Środki te przeznaczone są na aktywne wspieranie kultury. Projekty z zakresu kultury mogą uzyskać dofinansowanie w ramach 2 programów:

- Program „*Promowanie różnorodności kulturowej i artystycznej w ramach europejskiego dziedzictwa kulturowego*”

Program „*Promowanie różnorodności kulturowej i artystycznej w ramach europejskiego dziedzictwa kulturowego*”, w ramach którego realizowane będą projekty „miękkie”, których celem będzie poszerzenie ofert kulturalnych i różnorodności prezentowanych wydarzeń artystycznych, realizowanych w ramach projektów partnerskich instytucji polskich z instytucjami z Norwegii, Islandii i Liechtensteinu. Program realizowany będzie we współpracy Ministerstwa Kultury i Dziedzictwa Narodowego z norweską Radą Sztuki przy wsparciu norweskiego Dyrektoriatu ds. Dziedzictwa Kulturowego.

Program skierowany jest m.in. do jednostek samorządu terytorialnego, instytucji kultury, szkół i uczelni artystycznych, archiwów państwowych, organizacji pozarządowych ze sfery kultury. Alokacja programu

²⁶ Opracowanie własne ŚCDK w Katowicach na podstawie materiałów dostępnych na stronach Ministerstwa Kultury i Dziedzictwa Narodowego

²⁷ Na podstawie informacji zamieszczonych na stronie Ministerstwa Kultury i Dziedzictwa Narodowego <http://www.mkidn.gov.pl>

wynosi 11 111 111 euro, a maksymalny poziom dofinansowania projektu będzie wynosił 90%. Około 70% alokacji zostanie przeznaczonych na realizację dużych projektów, a około 30% zostanie przeznaczonych na małe projekty. Z programu udzielane będą też granty dla w/w projektów. W ramach programu współfinansowane będą m.in. wspieranie współpracy ekspertów z obszaru dziedzictwa kulturowego i współpraca międzyinstytucjonalna instytucji kultury i archiwów.

Realizowane projekty będą w następujących obszarach tematycznych:

- o dziedzictwo kulturowe, w tym dziedzictwo kulturowe materialne i niematerialne oraz literatura i archiwa,
- o edukacja artystyczna i kulturalna,
- o muzyka i sztuki sceniczne,
- o sztuki plastyczne i wizualne.

Program Kreatywna Europa 2014-2020

W listopadzie 2011 roku Komisja Europejska opublikowała pakiet projektów dotyczących utworzenia na lata 2014-2020 programu *Kreatywna Europa*, który ma zapewnić kompleksowe wsparcie dla sektorów kultury i sektorów kreatywnych, w tym sektora audiowizualnego. Program ten zawierać będzie następujące komponenty: *Kultura*, *Media* i *Media Mundus*. Nowy program oznacza większe wsparcie dla kultury, kina, telewizji, muzyki, literatury, sztuk widowiskowych, dziedzictwa kultury oraz dziedzin pokrewnych w Europie. Z budżetem wynoszącym 1,46 mld euro w okresie najbliższych siedmiu lat program ma pobudzić rozwój sektora kultury i sektora kreatywnego, które są znaczące z punktu widzenia zatrudnienia i wzrostu. Nowy instrument gwarancji finansowych w ramach programu pozwoli małym podmiotom z sektora kultury i sektora kreatywnego uzyskać kredyty bankowe.

Program „*Kreatywna Europa*” opiera się na sukcesie programów „*Kultura*” i *MEDIA* oraz doświadczeniach z nich wyniesionych. Sektor kultury i sektor audiowizualny korzystały z dofinansowania z tych programów przez ponad 20 lat. Nowy program obejmuje podprogram „*Kultura*” i podprogram *MEDIA*. Pierwszy ma zapewniać dofinansowanie sztuk widowiskowych i wizualnych, dziedzictwa i innych dziedzin, a drugi – kin i sektora audiowizualnego.

Z nowego programu dofinansowane zostaną również takie inicjatywy, jak: Europejska Stolica Kultury, znak dziedzictwa europejskiego, Europejskie Dni Dziedzictwa oraz pięć nagród europejskich (nagroda UE w dziedzinie dziedzictwa kulturowego/nagrody „Europa Nostra”, nagroda UE w dziedzinie architektury współczesnej, Europejska Nagroda Literacka, nagrody „European Border Breakers” oraz nagroda programu *MEDIA* Unii Europejskiej). Program „*Kreatywna Europa*” zapewni dofinansowanie:

- 250 000 artystów i osób zawodowo zajmujących się kulturą oraz ich dzieł. Dzięki temu będą oni mieli szansę dotrzeć do nowej publiczności poza granicami ich państw;
- ponad 800 europejskich filmów może uzyskać dofinansowanie na dystrybucję, co umożliwi zaprezentowanie ich publiczności w całej Europie i na świecie;
- co najmniej 2 000 europejskich kin skorzysta z finansowania, o ile filmy europejskie stanowią nie mniej niż 50% wyświetlanych w nich filmów;
- dofinansowane zostanie tłumaczenie ponad 4 500 książek i innych dzieł literackich, co pozwoli autorom przebić się na nowe rynki, a czytelnikom pozwoli na lekturę w ojczystym języku;
- tysiące organizacji i osób zawodowo działających i pracujących w sektorze kultury i sektorze audiowizualnym skorzysta ze środków na szkolenia, by zdobyć nowe umiejętności i lepiej przygotować się do pracy na poziomie międzynarodowym.

Sektor kultury i sektor kreatywny tworzą do 4,5% PKB UE i zatrudniają ponad 8 mln osób.

Program Europa dla Obywateli 2014-2020 (był 2007-2013)

Program Europa dla Obywateli, jest to program obowiązujący w okresie 2014-2020, który wspiera funkcjonowanie organizacji promujących „aktywne obywatelstwo europejskie”, dąży do zaangażowania obywateli i organizacji społeczeństwa obywatelskiego w proces integracji europejskiej. Stanowi on kontynuację i rozwinięcie działań Wspólnoty na rzecz wspierania zaangażowania obywateli w życie publiczne i integrację europejską. Program wspiera m.in. realizację międzynarodowych projektów społecznych, edukacyjnych i kulturalnych. Program adresowany jest przede wszystkim do pracowników administracji samorządowej, przedstawicieli organizacji pozarządowych, instytucji publicznych oraz pożytku publicznego, którzy potrafią angażować do działania członków społeczności lokalnej.

Dotacje programu wspierają zarówno konkretne inicjatywy oddolne o wymiarze międzynarodowym, jak i działalność operacyjną społeczeństwa obywatelskiego pracującego na poziomie europejskim. Program składać się będzie z dwóch komponentów: „Pamięć o przeszłości i obywatelstwo europejskie” oraz „Demokratyczne zaangażowanie i uczestnictwo obywatelskie”. Program wspiera m.in. projekty na rzecz

ochrony głównych miejsc i pomników mających związek z masowymi deportacjami, byłych obozów koncentracyjnych i innych nazistowskich miejsc męczeństwa i eksterminacji ludności na wielką skalę.

2) FINANSOWANIE OCHRONY I OPIEKI NAD ZABYTKAMI W POLSCE²⁸

Źródła finansowania ochrony i opieki nad zabytkami można ogólnie podzielić na 1) środki publiczne i 2) środki prywatne.

Środki publiczne

Finansowanie środkami publicznymi realizowane jest na wszystkich szczeblach administracji publicznej. Źródłem finansowania zadań są środki planowane w rocznych ustawach budżetowych. Składają się na nie zarówno środki własne, jak i pochodzące z zagranicy (w tym z Unii Europejskiej). Środkami przeznaczonymi na kulturę i ochronę dziedzictwa kulturowego dysponują ministrowie i wojewodowie, przy czym gros środków pozostaje w dyspozycji ministra właściwego do spraw kultury. Polskie prawo nie określa procentowego limitu wydatków budżetu na rzecz kultury, w tym ochronę i opiekę nad zabytkami. Tylko w drodze wyjątku przepisy szczególne mogą wskazywać rodzaj i wielkość uzależnienia planowanego wydatku. Obowiązujące prawo nie przewiduje także powiązań pomiędzy wpływem źródła dochodów budżetowych a wysokością określonego wydatku. Bezpośrednie powiązania konkretnych środków budżetowych z konkretnymi wydatkami mogą mieć jedynie charakter funkcjonalny i dotyczą opracowywanych tzw. harmonogramów rocznych dochodów i wydatków.

Wydatki z budżetu państwa na ochronę i opiekę nad zabytkami mogą obejmować:

- bezpośrednie wydatki na zadania bieżące i inwestycyjne państwowych jednostek budżetowych,
- wydatki w formie: dotacji dla jednostek samorządu terytorialnego, dotacji dla innych jednostek sektora finansów publicznych, dotacji spoza jednostek sektora finansów publicznych (osób fizycznych, przedsiębiorców, organizacji pozarządowych).

Dotacje z budżetu państwa w zakresie ochrony i opieki nad zabytkami mogą mieć charakter dotacji celowych, dotacji przedmiotowych lub dotacji podmiotowych.

Obok instrumentu finansowania ochrony i opieki nad zabytkami, jakim jest budżet państwa, istnieją wieloletnie instrumenty planowania finansowego. Planowanie takie w zakresie wydatków bieżących (niemajątkowych) jest możliwe przez dołączenie do ustawy budżetowej programów wieloletnich ustanawianych przez Radę Ministrów. Oznacza to, że w kolejnych ustawach budżetowych planowane będą wydatki na dany program w kwotach ustalonych w zestawieniu wieloletnim dołączonym do ustawy budżetowej. Ponadto opracowywanie wieloletnich programów i projektów realizowanych ze środków funduszy strukturalnych i Funduszu Spójności oraz innych środków UE jest obowiązkiem ustawowym.

Przekazywanie publicznych środków na rzecz ochrony i opieki nad zabytkami może się również odbywać w ramach gospodarki pozabudżetowej. Gospodarka pozabudżetowa oznacza realizację zadań publicznych nie przez jednostki budżetowe (których dochody i wydatki w całości obejmowane są budżetem państwa), ale przez zakłady budżetowe, gospodarstwa pomocnicze (przy jednostkach budżetowych), rachunki środków specjalnych (jednostek budżetowych) oraz przez fundusze celowe. W takich konstrukcjach finansowych istnieje uzależnienie wydatków od pozyskiwanych dochodów oraz bezpośrednio powiązanie wpływających dochodów z określonymi wydatkami. Zakłady budżetowe i gospodarstwa pomocnicze mogą tworzyć minister i wojewoda. Rachunki środków specjalnych są dodatkowym źródłem pieniędzy (poza budżetem), jakie może uzyskać jednostka budżetowa. Fundusze celowe są powoływane ustawowo. Mają określone przeznaczenie i dysponenta. Jedynym funduszem działającym w sferze ochrony i opieki nad zabytkami jest Narodowy Fundusz Rewaloryzacji Zabytków Krakowa (fundusz państwowy). Stosowanym instrumentem z zakresu ochrony zabytków jest przekazywanie dóbr kultury na utrzymanie przez państwowe osoby prawne. Finansowanie opieki nad zabytkami na stanie państwowych osób prawnych powinno być dokonywane z ich środków własnych. Zabytki i inne dobra kultury mogą pozostawać w dyspozycji państwowych osób prawnych: instytucji kultury (w tym muzeów) lub, rzadziej, wykorzystywane są na potrzeby spółek lub agencji państwowych.

Państwowe wydatki na ochronę i opiekę nad zabytkami realizowane są również w ramach budżetowych wydatków jednostek samorządu terytorialnego, przede wszystkim województw i gmin. Samorządy dysponują wieloletnimi instrumentami planowania finansowego. Analogicznie jak budżet państwowy samorządy mogą realizować wydatki budżetowe w tym zakresie również przez: samorządowe osoby prawne, gospodarke pozabudżetową, środki specjalne samorządowych jednostek budżetowych. Dodatkowo (w przeciwieństwie do

²⁸ Na podstawie: *Modele i mechanizmy finansowe ochrony dziedzictwa kulturowego*, [w:] *Wojewódzki program ochrony dziedzictwa i krajobrazu kulturowego Małopolski*.

budżetu państwa) jednostki samorządów terytorialnych mogą tworzyć fundacje, których zadaniem może być ochrona i opieka nad zabytkami. Wydatki samorządów na ochronę i opiekę nad zabytkami mogą obejmować bezpośrednie wydatki na zadania bieżące i inwestycyjne państwowych jednostek organizacyjnych oraz wydatki w formie dotacji.

Środki prywatne

Sektor prywatny jest istotnym, ale mało wykorzystanym źródłem wspomagania zadań publicznych sfery ochrony i opieki nad zabytkami. Wykorzystanie tego źródła jest uwarunkowane odpowiednimi rozwiązaniami prawnymi. Do zwiększenia udziału środków prywatnych w ochronie i opiece nad zabytkami mogą przyczynić się działania państwa realizowane za pomocą tzw. partnerstwa publiczno-prywatnego (PPP) i pomocy publicznej

W dniu 27 lutego 2009 roku weszła w życie ustawa z dnia 19 grudnia 2008 roku o partnerstwie publiczno – prywatnym.²⁹ Istotą PPP jest współdziałanie w uzgadnianiu wspólnych celów i w skutecznej oraz efektywnej ich realizacji.

Wspieranie działań przedsiębiorców na rzecz ochrony i opieki nad zabytkami przez udzielenie pomocy ze środków publicznych podlega w UE zasadniczym ograniczeniom. Pomoc publiczna to określone zasady wsparcia podmiotu gospodarczego przez państwo (na wszystkich poziomach: centralnym, regionalnym, lokalnym) oraz przez władze samorządowe, organizacje, a nawet osoby, nad którymi państwo nie sprawuje bezpośredniej kontroli, a które oferują pomoc na podstawie zleceń pochodzących od organów państwowych w jakiegokolwiek formie (np. dotacji, rozłożenia spłaty podatku na raty, zwolnienia z zaległości podatkowych, zwolnienia z należności niepodatkowych, udzielenia preferencyjnej pożyczki lub kredytu). Ochrona dóbr kultury jest jednym z dopuszczalnych rodzajów pomocy publicznej w UE, choć podlega zasadniczym ograniczeniom.

W zakresie sprawowania opieki nad zabytkami osoba fizyczna lub jednostka organizacyjna posiadająca tytuł prawny do zabytku wynikający z prawa własności, użytkowania wieczystego, trwałego zarządu, ograniczonego prawa rzeczowego albo stosunku zobowiązaniowego finansuje prowadzenie prac konserwatorskich, restauratorskich i robót budowlanych przy tym zabytku.

Sprawowanie opieki nad zabytkiem, w tym finansowanie prac konserwatorskich, restauratorskich i robót budowlanych przy zabytku, do którego tytuł prawny ma jednostka samorządu terytorialnego (dalej zwana „jst”), jest zadaniem własnym jst.

Na zasadach i w trybie określonym w przepisach odrębnych prace konserwatorskie, restauratorskie i roboty budowlane przy zabytku będącym w posiadaniu jednostek organizacyjnych zaliczanych do sektora finansów publicznych są finansowane ze środków przyznanych odpowiednio przez dysponentów części budżetu, bądź jst, którym podlegają te jednostki.

Osoba fizyczna, jst lub inna jednostka organizacyjna będąca właścicielem bądź posiadaczem zabytku wpisanego do rejestru, bądź posiadająca taki zabytek w trwałym zarządzie może ubiegać się o udzielenie dotacji celowej z budżetu państwa na dofinansowanie prac konserwatorskich, restauratorskich lub robót budowlanych przy tym zabytku. Dotacja taka może być udzielona przez ministra właściwego do spraw kultury i ochrony dziedzictwa narodowego ze środków finansowych z części budżetu państwa „Kultura i Ochrona Dziedzictwa Narodowego” lub przez wojewódzkiego konserwatora zabytków ze środków finansowych z budżetu państwa w części, której dysponentem jest wojewoda.

Dotacja może być udzielona do wysokości 50% (w szczególnych przypadkach 100%) nakładów koniecznych i może być udzielona na dofinansowania: nakładów na wykonanie prac konserwatorskich, restauratorskich lub robót budowlanych przy zabytku wpisanym do rejestru, ustalonych na podstawie kosztorysu zatwierdzonego przez wojewódzkiego konserwatora zabytków, które zostaną przeprowadzone w roku złożenia przez wnioskodawcę wniosku o udzielenie dotacji lub w roku następującym po złożeniu tego wniosku, lub nakładów koniecznych do wykonania prac konserwatorskich, restauratorskich, lub robót budowlanych przy zabytku wpisanym do rejestru, które zostały przeprowadzone w okresie trzech lat poprzedzających rok złożenia wniosku.

Dotacje na prace konserwatorskie, restauratorskie lub roboty budowlane przy zabytku wpisanym do rejestru mogą być również udzielane przez organ stanowiący gminy, powiatu lub województwa na zasadach określonych w podjętej przez ten organ uchwale.

²⁹ Dz. U. z 2015 r. Nr 19 poz. 696

ANEKS 5

PROGRAMY MINISTRA KULTURY I DZIEDZICTWA NARODOWEGO NA ROK 2016³⁰

Programy Ministra to mechanizm, dzięki któremu przyznawane są dotacje ze środków pozostających w dyspozycji resortu kultury, będący narzędziem realizacji jego długofalowej strategii. Wnioski oceniane są przez niezależne komisje eksperckie.

Minister Kultury i Dziedzictwa Narodowego na rok 2016, w zakresie opieki nad zabytkami, ogłosił program pod nazwą *Dziedzictwo kulturowe*

Celem programu ***Dziedzictwo kulturowe*** jest ochrona polskiego dziedzictwa kulturowego w kraju i za granicą, wspieranie działalności muzeów oraz popularyzacja kultury ludowej. Na program składają się z następujące priorytety:

Priorytet „Ochrona zabytków”

Celem priorytetu jest zachowanie materialnego dziedzictwa kulturowego, realizowane poprzez konserwację i rewaloryzację zabytków nieruchomych i ruchomych oraz ich udostępnianie na cele publiczne.

Priorytet „Wspieranie działań muzealnych”

Celem priorytetu jest wspieranie działalności w zakresie opieki konserwatorskiej nad muzealiami, archiwaliami i księgozbiorami, a także - prezentacji zbiorów w postaci atrakcyjnych poznawczo projektów wystawienniczych i wydawniczych.

Priorytet „Kultura ludowa i tradycyjna”

Celem priorytetu jest wspieranie zjawisk związanych ze spuścizną kultur tradycyjnych, transformacjami (przekształceniami i przemianami) poszczególnych elementów oraz współczesnymi kontekstami ich występowania.

Priorytet „Ochrona dziedzictwa kulturowego za granicą”

Celem priorytetu jest poprawa stanu zachowania i wzmocnienie ochrony dziedzictwa kulturowego znajdującego się poza granicami Rzeczypospolitej Polskiej oraz upowszechnianie wiedzy na jego temat.

Priorytet „Ochrona zabytków archeologicznych”

Celem priorytetu jest ochrona dziedzictwa archeologicznego poprzez wspieranie kluczowych dla tego obszaru zadań obejmujących nieinwazyjne badania archeologiczne, ewidencję i inwentaryzację zabytków archeologicznych oraz opracowania i publikacje wyników przeprowadzonych badań archeologicznych.

Priorytet „Miejsca Pamięci Narodowej”

Celem priorytetu jest wspieranie samorządów w zapewnianiu stabilnej opieki nad najważniejszymi miejscami pamięci, stanowiącymi materialne świadectwo wydarzeń kluczowych dla narodowej tożsamości.

Jak co roku Minister Kultury i Dziedzictwa Narodowego ogłosił również program:

Promesa Ministra Kultury i Dziedzictwa Narodowego

Celem programu jest zwiększenie efektywności wykorzystania funduszy europejskich na rzecz rozwoju kultury poprzez zapewnienie środków na pokrycie tzw. wkładu własnego dla zadań, które ubiegają się o dofinansowanie w ramach programów europejskich.

³⁰ Portal Ministerstwa Kultury i Dziedzictwa Narodowego <http://www.mkidn.gov.pl/pages/strona-glowna/finanse/programy-ministra/programy-mkidn-2016/dziedzictwo-kulturowe/informacje-ogolne.php> (data dostępu 10.09.2015)