

**Uchwała Nr V/79/2003**  
Rady Miejskiej w Gliwicach  
z 27 lutego 2003 roku.

w sprawie: zatwierdzenia Statutu Samodzielnego Publicznego Zakładu Opieki Zdrowotnej Zespołu Szpitali Nr 2 w Gliwicach

Działając na podstawie art. 18 ust. 2 pkt 15 ustawy z dnia 8 marca 1990r. o samorządzie gminnym (j.t.Dz. U. Nr 142 poz. 1591 z 2001r. z późn. zm.), art. 92 ust. 1 pkt 1 i ust. 2 i 3 ustawy z dnia 5 czerwca 1998r. o samorządzie powiatowym (j.t.Dz. U. Nr 142 poz. 1592 z 2001r z późn. zm.), art. 39 ust.2 ustawy z dnia 30 sierpnia 1991r. o zakładach opieki zdrowotnej (j.t.Dz. U. Nr 91 poz. 408 z 1991r. z późn. zm.) oraz zawartego w dniu 30 sierpnia 2002r. Porozumienia z Powiatem Gliwickim w sprawie przekazania Miastu Gliwice uprawnień organu, który utworzył następujące Samodzielne Publiczne Zakłady Opieki Zdrowotnej: Szpital Nr 1 w Gliwicach, Zespół Szpitali Nr 2 w Gliwicach i Szpital Wielospecjalistyczny w Gliwicach, Rada Miejska w Gliwicach na wniosek Prezydenta Miasta Gliwice

**uchwała:**

1. Zatwierdzić Statut Samodzielnego Publicznego Zakładu Opieki Zdrowotnej Zespołu Szpitali nr 2 w Gliwicach uchwaloną Uchwałą Nr 2/2003 Rady Społecznej Samodzielnego Publicznego Zakładu Opieki Zdrowotnej Zespołu Szpitali nr 2 w Gliwicach z dnia 13.02.2003r., stanowiący załącznik nr 1 do niniejszej uchwały.
2. Traci moc dotychczasowy Statutu Samodzielnego Publicznego Zakładu Opieki Zdrowotnej Zespołu Szpitali nr 2 w Gliwicach zatwierdzony Uchwałą Rady Powiatu Gliwickiego z dnia 30.03.2000r. z późn. zm.
3. Wykonanie uchwały powierzyć Prezydentowi Miasta.
4. Uchwała wchodzi w życie z dniem podjęcia.

**Przewodniczący**  
**Rady Miejskiej w Gliwicach**  
**Stanisław Ogryzek**

*Załącznik (Statut)*

Załącznik Nr 1  
do Uchwały Nr V/79/2003  
Rady Miejskiej  
w Gliwicach  
z dnia 27 lutego 2003r.

# S T A T U T

## SAMODZIELNEGO PUBLICZNEGO ZAKŁADU OPIEKI ZDROWOTNEJ ZESPOŁU SZPITALI NR 2 W GLIWICACH

### I. POSTANOWIENIA OGÓLNE

#### § 1

Zespół Szpitali Nr 2 w Gliwicach zwany dalej „Zespołem” działa na podstawie:

1. ustawy z dnia 30 sierpnia 1991 r. o zakładach opieki zdrowotnej /Dz.U. nr 91 poz. 408 z późniejszymi zmianami/.
2. zarządzenia nr 197/98 Wojewody Katowickiego w sprawie przekształcenia Zespołu w samodzielny publiczny zakład opieki zdrowotnej.
3. niniejszego statutu uchwalonego przez Radę Społeczną i zatwierdzonego przez właściwy organ założycielski.
4. przepisów ustawy z dnia 23 kwietnia 1964 r. Kodeksu Cywilnego /Dz.U. nr 16 poz. 93 z późniejszymi zmianami/.

#### § 2

Organem założycielskim i sprawującym nadzór merytoryczny i finansowy nad Zespołem jest Miasto Gliwice.

#### § 3

1. Siedziba Zespołu mieści się w Gliwicach przy ul. Radiowej 2.
2. Wykaz placówek w których prowadzona jest działalność Zespołu stanowi załącznik Nr 1 do niniejszego statutu.

3. Uruchomienie działalności w innych pomieszczeniach wymaga zmiany statutu.

#### § 4

Obszar działania Zespołu wynikający ze statutu obejmuje:

- a) obwód leczniczy Gminy Gliwice i Powiatu Gliwickiego w zakresie wszystkich specjalności i usług.
- b) obszar Rzeczypospolitej na podstawie zawartych umów cywilnoprawnych.

#### § 5

1. Zespół ma status samodzielnego publicznego zakładu opieki zdrowotnej.
2. Zespół podlega wpisowi do rejestru zakładów opieki zdrowotnej prowadzonego przez Wojewodę Śląskiego.
3. Zespół uzyskuje osobowość prawną z chwilą wpisania do rejestru publicznych zakładów opieki zdrowotnej, prowadzonego przez właściwy sąd rejonowy.

## II. CEL I PRZEDMIOT DZIAŁANIA

#### § 6

Podstawowym celem Zespołu jest zapewnienie ludności zamieszkałej na obszarze jego działania stacjonarnej i przyszpitalnej opieki medycznej w zakresie: chorób wewnętrznych, zakaźnych, neurologii i pediatrii.

#### § 7

Do zadań Zespołu Szpitali Nr 2 należy udzielanie świadczeń zdrowotnych tj.:

1. stacjonarnej opieki zdrowotnej w zakresie chorób wewnętrznych, neurologicznych, pediatrii i chorób zakaźnych.

2. pielęgnacji i opieki nad chorymi w zakresie całodobowych świadczeń zdrowotnych udzielanych osobie przebywającej na czas określony w Zakładzie Opiekuńczo-Lecznicznym o specjalności neurologiczno-rehabilitacyjnej.
3. ambulatoryjnej specjalistycznej opieki zdrowotnej w zakresie chorób kardiologicznych, neurologicznych, endokrynologicznych, zakaźnych i gastroenterologicznych u dzieci.
4. diagnostyki medycznej wykonywanej przez laboratorium medyczne, pracownie RTG, USG, EEG, UKG i pracownię endoskopii.
5. rehabilitacji
6. orzekanie o stanie zdrowia i czasowej niezdolności do pracy.
7. profilaktyki i promocji zdrowia.
8. wykonywanie zadań w ramach obrony cywilnej oraz zadań obronnych w razie zaistnienia sytuacji kryzysowej, stanu wyjątkowego lub wojny.

## § 8

Wykonując statutowe zadania, Zespół Szpitali Nr 2 w Gliwicach współdziała z:

1. Zakładami opieki zdrowotnej Powiatu Gliwickiego oraz innymi zakładami opieki zdrowotnej.
2. Wojewódzkim Pogotowiem Ratunkowym w Katowicach i Stacjami Pogotowia na terenie Powiatu Gliwickiego.
3. Innymi instytucjami działającymi na rzecz ochrony zdrowia.
4. Instytucjami ubezpieczeń zdrowotnych.
5. Organami samorządów terytorialnych i administracji rządowej.
6. Samorządami zawodów medycznych.
7. Organizacjami świadczeniobiorców i świadczeniodawców.
8. Stowarzyszeniami i organizacjami tworzonymi w celu udzielania pomocy chorym lub „promocji zdrowia”.

### III. ORGANY I ORGANIZACJA ZAKŁADU

#### § 9

Organami Zespołu są:

1. Dyrektor
2. Rada Społeczna.

#### § 10

1. Dyrektora Zespołu zatrudnia Prezydent Miasta Gliwice po przeprowadzeniu postępowania konkursowego na stanowisko Dyrektora Zespołu.
2. Zespołem kieruje Dyrektor, który reprezentuje go na zewnątrz i jest przełożonym pracowników Zespołu.

#### § 11

1. Dyrektor kieruje Zespołem przy pomocy:
  - 1) Z-cy Dyrektora d/s administracyjno - eksploatacyjnych,
  - 2) Z-cy Dyrektora d/s ekonomicznych - głównego księgowego.
2. W przypadku, gdy Dyrektorem nie jest lekarz w Zespole tworzy się stanowisko Z-cy Dyrektora d/s Lecznictwa.
3. Z-ców Dyrektora zatrudnia Dyrektor Zespołu zgodnie z obowiązującymi przepisami.

#### § 12

Radę Społeczną powołuje i odwołuje organ założycielski na okres czteroletniej kadencji oraz zwołuje jej pierwsze posiedzenie.

### § 13

1. Rada Społeczna składa się z 7 osób.
2. W skład Rady Społecznej wchodzi:
  - 1) Jako Przewodniczący - Prezydent Miasta Gliwice lub osoba przez niego wyznaczona.
  - 2) Jako członkowie:
    - przedstawiciel Wojewody Śląskiego.
    - przedstawiciele wybrani przez Radę Miasta Gliwice w liczbie 5 osób.
  - 3) Członkiem Rady Społecznej nie może być pracownik Zespołu Szpitali Nr 2 w Gliwicach.

### § 14

1. W posiedzeniach plenarnych Rady Społecznej uczestniczy Dyrektor Zespołu oraz przedstawiciel organizacji związkowej.
2. W posiedzeniach Rady Społecznej mają prawo uczestniczyć z głosem doradczym, przedstawiciele samorządów medycznych.

### § 15

Do zadań Rady należy:

1. Przedstawianie organowi założycielskiemu wniosków i opinii w sprawach:
  - a) zmiany lub rozwiązania umowy o udzielanie publicznego zamówienia na świadczenia zdrowotne,
  - b) zbycia środka trwałego oraz zakupu lub przyjęcia darowizny nowej aparatury i sprzętu medycznego,
  - c) związanych z przekształceniem lub likwidacją Zespołu, jego przebudową, rozszerzeniem lub ograniczeniem działalności,
  - d) przyznania Dyrektorowi Zespołu nagród.
  - e) rozwiązania stosunku pracy lub umowy cywilnoprawnej o zarządzanie publicznym zakładem opieki zdrowotnej z Dyrektorem Zespołu.

2. Przedstawianie dyrektorowi Zespołu wniosków i opinii w sprawach:
  - a) planu finansowego i inwestycyjnego,
  - b) rocznego sprawozdania z realizacji planu inwestycyjnego i finansowego,
  - c) kredytów bankowych i dotacji,
  - d) podziału zysku.
3. Uchwalanie statutu Zespołu oraz zmian w statucie i przedkładanie do zatwierdzenia organowi założycielskiemu.
4. Uchwalanie regulaminu swojej działalności oraz przedkładanie go do zatwierdzenia organowi założycielskiemu.
5. Zatwierdzenie regulaminu porządkowego Zespołu.
6. Dokonywanie okresowych analiz skarg i wniosków wnoszonych przez osoby korzystające ze świadczeń Zespołu z wyłączeniem spraw podlegających nadzorowi medycznemu.
7. Wykonywanie innych zadań określonych w ustawie o zakładach opieki zdrowotnej i Statucie Zespołu.

## § 16

Sposób zwoływania posiedzeń Rady Społecznej, tryb pracy i podejmowania uchwał określa Regulamin Rady Społecznej, zatwierdzony przez organ założycielski.

## § 17

Obsługę techniczną Rady Społecznej zapewnia Dyrektor Zespołu.

## § 18

Organizację wewnętrzną Zespołu tworzą:

1. Komórki organizacyjne:
  - a) Podległe Dyrektorowi:
    - oddziały szpitalne, zakład opiekuńczo-leczniczy oraz inne komórki działalności podstawowej,

- przełożone pielęgniarek wraz z personelem,
- sekcja d/s pracowniczych,
- sekcja organizacyjno - prawna.
- rewident zakładowy,
- kancelaria - sekretariat.
- jednostki organizacyjne wymienione w Załączniku nr 1 do Statutu.

b) Podległe Z-cy Dyrektora ds. administracyjno-eksploatacyjnych.

- sekcja obsługi techniczno-gospodarczej,
- sekcja zaopatrzenia i magazynów,
- inspektor BHP i P/pož.

c) Podległe Z-cy Dyrektora d/s ekonomicznych - głównemu księgowemu.

- sekcja finansowo-księgowa z komórką kosztów.
- sekcja płac,
- sekcja księgowości materiałowej,
- kasa.

2. Schemat organizacyjny stanowi załącznik nr 2 do niniejszego statutu.

3. Regulamin organizacyjny Zespołu Szpitali ustala Dyrektor Zespołu.

## **IV. GOSPODARKA FINANSOWA**

### **§ 19**

Zespół prowadzi gospodarkę finansową w oparciu o :

1. ustawę z dnia 30 sierpnia 1991 r. o zakładach opieki zdrowotnej /Dz.U. nr 91, poz. 408 z późniejszymi zmianami/.
2. ustawę z dnia 29 września 1994 r. o rachunkowości /Dz.U. nr 121, poz. 591 z późn. zm./.
3. rozporządzenie Ministra Zdrowia z dnia 19 kwietnia 2002 r. w sprawie szczegółowych warunków przekazywania samodzielnym publicznym zakładom opieki zdrowotnej środków



publicznych, sposobu rozliczania tych środków oraz sprawowanie kontroli nad prawidłowością ich wykorzystania / Dz. U. Nr 69 poz. 642 /.

4. ustawę z dnia 15 lutego 1992 r. o podatku dochodowym od osób prawnych / Dz.U. Nr 106 z 1993 r. z późniejszymi zmianami /.
5. rozporządzenia Ministra Zdrowia i Opieki Społecznej z dnia 22 grudnia 1998 r. w sprawie szczegółowych zasad rachunków kosztów w publicznych zakładach opieki zdrowotnej. / Dz. U. Nr 164. poz. 1194 /.
6. planu finansowego ustalonego przez Dyrektora Zespołu.
7. ustawę z dnia 8 stycznia 1993 r. o podatku od towarów i usług oraz o podatku akcyzowym. / Dz. U. Nr 11, poz. 50 /
8. ustawę z dnia 26 listopada 1998 r. o finansach publicznych / Dz. U. Nr 155, poz. 1014 /.

## § 20

1. Zespół Szpitali prowadzony jest w formie samodzielnego zakładu, pokrywającego z własnych środków i uzyskiwanych przychodów koszty działalności i zobowiązań.
2. Zespół gospodaruje samodzielnie przekazanymi w nieodpłatne użytkowanie nieruchomościami, majątkiem własnym / zakupionym lub otrzymanym /.
3. Zbycie, wydzierżawienie lub wynajęcie majątku trwałego Zespołu następuje na zasadach określonych przez organ założycielski. Wniesienie majątku do spółki lub fundacji wymaga zgody organu założycielskiego.
4. Zespół może prowadzić działalność gospodarczą, jeżeli koszty tej działalności pokrywane są z uzyskiwanych przez tę działalność przychodów.

## § 21

Zespół uzyskuje środki finansowe na prowadzenie działalności polegającej na udzielaniu świadczeń zdrowotnych w następujący sposób :

1. Z odpłatnych świadczeń zdrowotnych udzielanych na zlecenie,
  - a) instytucji ubezpieczeniowych Kasy Chorych,
  - b) organu założycielskiego,
  - c) innych organów uprawnionych na podstawie odrębnych przepisów,
  - d) osób objętych ubezpieczeniem innym niż ubezpieczenie społeczne,
  - e) instytucji ubezpieczeniowych innych niż Kasa Chorych,
  - f) innych podmiotów np. zakładów pracy, organizacji społecznych, stowarzyszeń,
  - g) innych zakładów opieki zdrowotnej,
  - h) osób fizycznych nie objętych ubezpieczeniem lub za świadczenia nie przysługujące w ramach ubezpieczenia.
2. Z prowadzonej działalności gospodarczej polegającej m.in. na :
  - a) dzierżawie pomieszczeń wraz z wyposażeniem, usługi dezynfekcyjnej,
  - b) sprzedaż posiłków na zewnątrz,
  - c) prowadzenie kiosku,
  - d) reklamowaniu różnych podmiotów i instytucji związanych z ochroną zdrowia.
3. Z realizacji zadań i programów zdrowotnych.
4. Z darowizn, zapisów spadków oraz ofiarności publicznej, także pochodzenia zagranicznego z zastrzeżeniami z art. 42 ustawy o zakładach opieki zdrowotnej.
5. Odsetek od rachunków bankowych.
6. Z dotacji organu założycielskiego.

## § 22

Zakład może otrzymać dotacje na :

1. Realizację zadań w zakresie zapobiegania chorobom i urazom lub innych programów zdrowotnych oraz promocję zdrowia.
2. Pokrycie kosztów kształcenia i podnoszenia kwalifikacji osób wykonujących zawody medyczne.

3. Inwestycje, w tym zakup wysokospecjalistycznej aparatury i sprzętu medycznego.
4. Przeprowadzenie remontów bieżących i kapitalnych.
5. Realizację dodatkowych zadań w przypadku wystąpienia klęski żywiołowej lub w celu wykonania zobowiązań międzynarodowych.
6. Cele szczególne, przyznawane na podstawie odrębnych przepisów.

#### § 23

Wartość majątku określają :

- fundusz założycielski,
- fundusz zakładu.

#### § 24

1. Zespół przeznacza zysk na działalność statutową.
2. Ujemny wynik finansowy Zespół pokrywa we własnym zakresie.

### V. POSTANOWIENIA KOŃCOWE

#### § 25

Rok obrotowy Zespołu jest równy kalendarzowemu.

#### § 26

Zmiany w statucie przeprowadza się według tej samej procedury co jego nadanie.

#### § 27

Statut wchodzi w życie z dniem zatwierdzenia przez organ założycielski.

**STRUKTURA ORGANIZACYJNA JEDNOSTEK,  
W KTÓRYCH PROWADZONA JEST DZIAŁALNOŚĆ  
ZESPOŁU SZPITALI NR. 2**

**I. Szpital Miejski Nr. 2, ul. Kozielska 8**

o łącznej liczbie 70 łóżek:

A. Oddziały szpitalne:

- |                                 |            |
|---------------------------------|------------|
| 1) Oddział Obserwacyjno-Zakaźny | 50 łóżkowy |
| 2) Zakład Opiekuńczo -Lecznicy  | 20 łóżkowy |

B. Poradnie przyszpitalne:

- 1) Poradnia Chorób Zakaźnych  
- Punkt Kwalifikacji do Szczepień przeciwko Wściekliznie
- 2) Poradnia Rehabilitacyjna

C. Diagnostyka medyczna

- 1) Pracownia diagnostyki laboratoryjnej

**II. Szpital Miejski Nr. 3, ul. Radiowa 2**

o łącznej liczbie 113 łóżek:

A Oddziały szpitalne:

- |                                    |            |
|------------------------------------|------------|
| 1) Oddział Wewnętrzny IV           | 40 łóżkowy |
| w tym:                             |            |
| - Intensywny Nadzór Kardiologiczny | 6 łóżkowy  |
| 2) Oddział Chorób Dzieci II        | 30 łóżkowy |
| 3) Oddział Neurologii              | 43 łóżkowy |

B. Poradnie przyszpitalne:

- 1) Poradnia Kardiologiczna
- 2) Poradnia Neurologiczna
- 3) Poradnia Gastroenterologiczna dla Dzieci
- 4) Poradnia Chorób Tarczycy
- 5) Poradnia Endokrynologiczna

C. Diagnostyka medyczna:

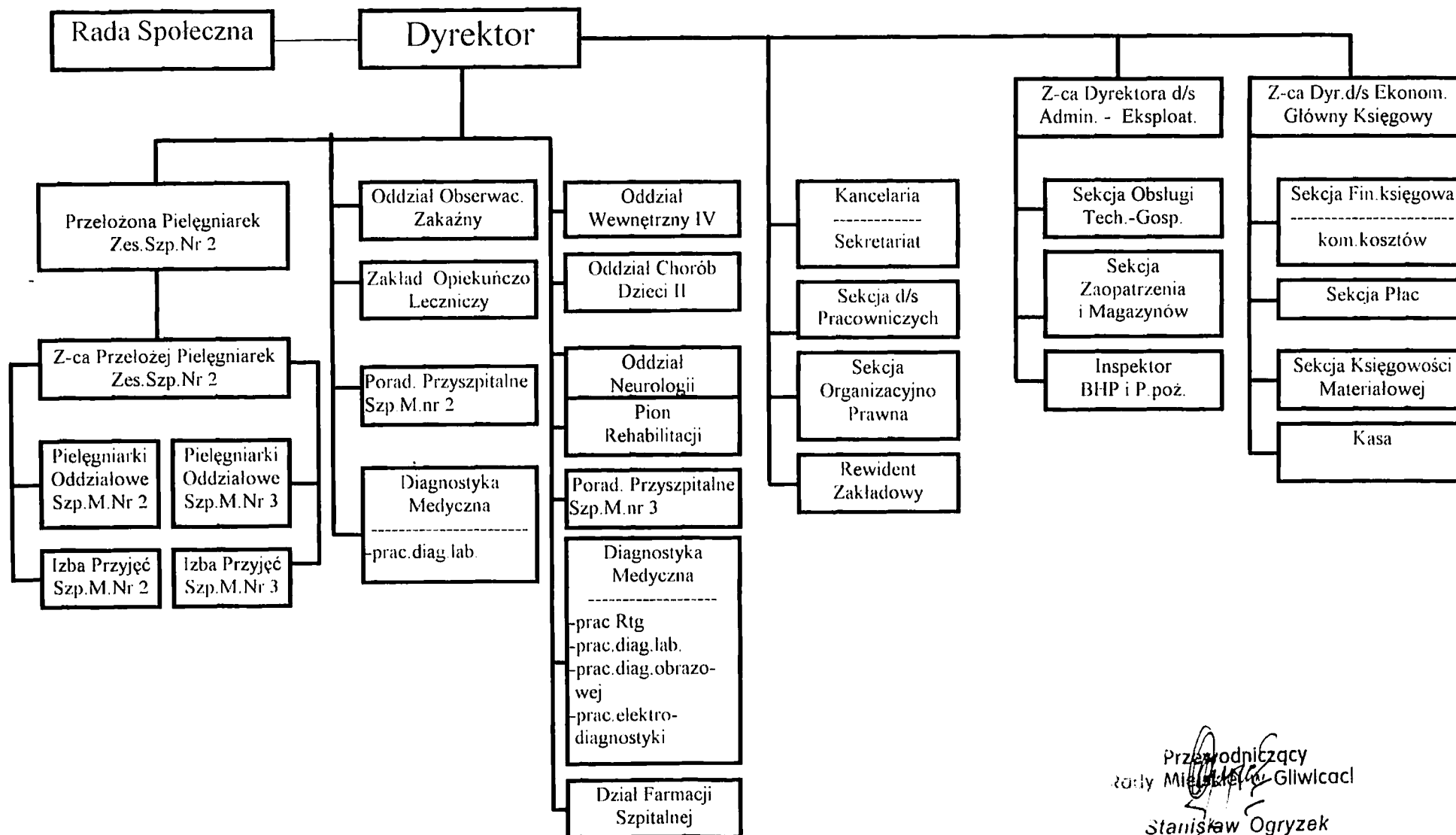
- 1) Pracownie diagnostyki obrazowej
  - a) endoskopii
  - b) rentgenodiagnostyki
  - c) ultrasonografii
- 2) Pracownia diagnostyki laboratoryjnej.
- 3) Pracownie elektrodiagnostyki
  - a) elektroencefalografii
  - b) elektrokardiografii

D. Dział Farmacji Szpitalnej

Przewodniczący  
Rady Miejskiej w Gliwicach

Stanisław Ogryzek

## Schemat Organizacyjny Zespołu Szpitali Nr 2 w Gliwicach



Przewodniczący  
Zarządu Międzyzakładowego w Gliwicach  
*Stanisław Ogryzek*  
Stanisław Ogryzek