

Uchwała Nr VII/103/2003
Rady Miejskiej w Gliwicach
z 17 kwietnia 2003 roku.

w sprawie: zatwierdzenia zmian w Statucie Przychodni Akademickiej w Gliwicach oraz tekstu jednolitego tego Statutu

Działając na podstawie art. 18 ust. 2 pkt 15 ustawy z dnia 8 marca 1990 r. o samorządzie gminnym (j.t. Dz. U. Nr 142, poz. 1591 z 2001 r. z późn. zm.); art 39 ust. 2 i 3 ustawy z dnia 30 sierpnia 1991r. o zakładach opieki zdrowotnej (Dz. U. Nr 91 poz. 408 z późn. zm.); Uchwały Nr 2/2003 Rady Społecznej Przychodni Akademickiej w Gliwicach z dnia 7 kwietnia 2003 r. -

Rada Miejska na wniosek Prezydenta Miasta

uchwała:

1. Zatwierdzić zmiany w Statucie Przychodni Akademickiej w Gliwicach uchwalone uchwałą Nr 2/2003 Rady Społecznej Przychodni Akademickiej w Gliwicach z dnia 7 kwietnia 2003 r. w brzmieniu jak w Aneksie Nr 7 stanowiącym Załącznik Nr 1 do niniejszej uchwały.
2. Zatwierdzić jednolity tekst Statutu Przychodni Akademickiej w Gliwicach uchwalony uchwałą Nr 3/2003 Rady Społecznej Przychodni Akademickiej w Gliwicach z dnia 7 kwietnia 2003 r. jak w Załączniku Nr 2 do niniejszej uchwały.
3. Wykonanie uchwały powierzyć Prezydentowi Miasta.
4. Uchwała wchodzi w życie z dniem podjęcia.

Przewodniczący
Rady Miejskiej w Gliwicach
Stanisław Ogryzek

Załącznik 1
Załącznik 2

Załącznik Nr 1 do
uchwały Nr VII/103/2003
Rady Miejskiej w Gliwicach
z dnia 17 kwietnia 2003

Aneks Nr 7 do Statutu Przychodni Akademickiej W Gliwicach

W treści Statutu Przychodni Akademickiej w Gliwicach wprowadza się następujące zmiany:

- 1).dotychczasowy ust.2 § 1 zastępuje się następującym brzmieniem: „Ustawy z dnia 23 stycznia 2003 r. o powszechnym ubezpieczeniu w Narodowym Funduszu Zdrowia (Dz.U. Nr 45,poz. 391) oraz przepisów wykonawczych do ustawy”.
- 2).w § 2 wyrazy „Rada Miejska w Gliwicach” zastępuje się wyrazami: „Miasto Gliwice”.
- 3). dotychczasowy § 6 zastępuje się następującym brzmieniem: „Do zadań Przychodni w szczególności należy:
 1. udzielanie indywidualnych ambulatoryjnych świadczeń zapobiegawczo-leczniczych w zakresie podstawowej i specjalistycznej opieki zdrowotnej,
 2. opieka w miejscu nauczania i wychowania
 3. udzielanie świadczeń w zakresie diagnostyki laboratoryjnej i obrazowej
 4. orzekanie i opiniowanie o stanie zdrowia
 5. propagowanie oświaty zdrowotnej i promocji zdrowia
 6. wykonywanie zadań z zakresu służby medycyny pracy
 7. analizowanie stanu zdrowotnego populacji objętej opieką, ustalanie potrzeb w zakresie opieki zdrowotnej i rehabilitacji oraz przygotowywanie wniosków w tych sprawach dla uprawnionych organów.”
- 4).dotychczasowy § 9 zastępuje się następującym brzmieniem: „ Przychodnia udziela odpłatnych świadczeń zdrowotnych na podstawie zawartych umów, według zasad określonych w tych umowach lub przepisach określonych przez ministra właściwego do spraw zdrowia.”
- 5). dotychczasowy § 10 zastępuje się następującym brzmieniem:
 1. Organizację i porządek procesu udzielania świadczeń zdrowotnych w Przychodni określa Regulamin Porządkowy, ustalony przez Dyrektora, z zastrzeżeniem § 17 ust. 5.
 2. Regulamin Porządkowy, o którym mowa w ust. 1 zawiera postanowienia określone w ustawie o zakładach opieki zdrowotnej. Postanowienia Regulaminu nie mogą naruszać praw pacjenta określonych i wynikających z przepisów tej ustawy oraz przepisów odrębnych. ”
- 6). w § 12 ust. 1 wyrazy „Zarząd Miasta Gliwice” zastępuje się wyrazami: „ Prezydent Miasta Gliwice.”
- 7). w § 12 ust. 2 wyrazy „Zarząd Miasta Gliwice” zastępuje się wyrazami: „organ Miasta Gliwice uprawniony do tych czynności”.
- 8). dotychczasowe brzmienie § 14 ust. 2 zastępuje się następującym brzmieniem: „ Rada Społeczna jest organem inicjującym i opiniodawczym dla organów Miasta Gliwice oraz organem doradczym Dyrektora”.

- 9). W § 17 ust 1 wyrazy „ Przedstawianie Radzie Miejskiej w Gliwicach wniosków i opinii w sprawach” zastępuje się wyrazami: „Przedstawianie właściwemu organowi Miasta Gliwice wniosków i opinii w sprawach”.
- 10). w § 22 ust.1 wykreśleniu ulegają wyrazy: „kierownika poradni stomatologicznej i protetyki stomatologicznej”.
- 11). dotychczasowy § 23 ust. 3 zastępuje się następującym brzmieniem: „Zbycie, wydzierżawienie lub wynajęcie majątku trwałego Przychodni może być dokonane przez Przychodnię na zasadach określonych przez właściwy organ Miasta Gliwice. Wniesienie majątku do spółek i fundacji wymaga zgody właściwego organu Miasta Gliwice.”
- 12). w § 24 ust. 3 wyrazy „gminy Gliwice” zastępuje się wyrazami „Miasta Gliwice”.
- 13). w § 26 ust. 1 wyrazy „ Zarząd Miasta Gliwice” zastępuje się wyrazami „ Prezydent Miasta Gliwice”.

2. W załączniku Nr 1 do Statutu Przychodni Akademickiej w Gliwicach „Wykaz jednostek organizacyjnych, w których prowadzona jest działalność Przychodni Akademickiej w Gliwicach” wprowadza się następujące zmiany:

- 1). ulega wykreśleniu treść pkt. 2 w brzmieniu: „ Poradnia Stomatologiczna i Protetyki Stomatologicznej, ul. M.Strzody 2.”
- 2). pkt. 2 otrzymuje brzmienie:
„ Gabinety higieny szkolnej przy:
 - 1). Zespole Szkół Ogólnokształcących Nr 11 w Gliwicach, ul. Górnych Wałów 29
 - 2). Zespole Szkół Samochodowych w Gliwicach, ul. Kilińskiego 24 a
 - 3). Zespole Szkół Ceramiczno-Elektrycznych im. Stanisława Staszica w Gliwicach, ul. J.Śliwki 12
 - 4). Zespole Szkół Ogólnokształcących Nr 1 w Gliwicach, ul. Kozielska 1 a
 - 5). Szkole Podstawowej Nr 36 w Gliwicach, ul. Robotnicza 6
 - 6). Gliwickim Towarzystwie Szkolnym im. J.Korczaka w Gliwicach, ul. Robotnicza 4
 - 7). Szkole Podstawowej Nr 1 w Gliwicach, ul. Kozielska 39
 - 8). Szkole Podstawowej Nr 12 w Gliwicach, ul. Kopernika 63
 - 9). Szkole Podstawowej Nr 27 i Gimnazjum Nr 5 w Gliwicach, ul. Gomułki 16 a
- 10). Zespole Szkół Mechaniczno-Elektrycznych w Gliwicach, ul. Barlickiego 3
- 11). Zespole Szkół Ogólnokształcących Specjalnych Nr 6 w Gliwicach, ul. Ziemowita 3
- 12). Ewangelickim Towarzystwie Edukacyjnym w Gliwicach, ul. Franciszkańska 5
- 13). Zespole Szkół Ogólnokształcących Nr 10 w Gliwicach, ul. Zimnej Wody 8

Przewodniczący
Rady Miejskiej w Gliwicach

Stanisław Ogryzek

*Załącznik Nr 2 do
Uchwały Nr VIII/103/2003
Rady Miejskiej w Gliwicach
z dnia 17 kwietnia 2003r.*

TEKST JEDNOLITY
STATUTU
PRZYCHODNI AKADEMICKIEJ W GLIWICACH

POSTANOWIENIA OGÓLNE

§ 1

Samodzielny publiczny zakład opieki zdrowotnej pod nazwą „Przychodnia Akademicka w Gliwicach” działa na podstawie:

1. Ustawy z dnia 30 sierpnia 1991r. o zakładach opieki zdrowotnej (Dz.U. nr 91 poz. 408 z późniejszymi zmianami) oraz przepisów wykonawczych do ustawy.
2. Ustawy z dnia 23 stycznia 2003 r. o powszechnym ubezpieczeniu w Narodowym Funduszu Zdrowia (Dz.U. Nr 45, poz. 391) oraz przepisów wykonawczych do ustawy.
3. Uchwały Nr XLV/720/9S Rady Miejskiej w Gliwicach z dnia 23.05.1998 r. w sprawie przekształcenia Miejskiego Zakładu Lecznictwa Ambulatoryjnego w Gliwicach w 4 samodzielne publiczne zakłady opieki zdrowotnej z późniejszymi zmianami.
4. Niniejszego Statutu uchwalonego przez Radę Społeczna Przychodni Akademickiej w Gliwicach w dniu 10 listopada 1998r. i zatwierdzonego przez Radę Miejska w Gliwicach.
5. Ustawy z dnia 26 czerwca 1974 r. Kodeks Pracy (jt. Dz.U. Nr 21, poz. 04 z 1998 r.)
6. Przepisów ustawy z dnia 23 kwietnia 1964r. Kodeks Cywilny (Dz.U. Nr 16, poz. 93 z późniejszymi zmianami).
7. Innych przepisów dotyczących publicznych zakładów opieki zdrowotnej, państwowych i gminnych jednostek organizacyjnych.

§ 2

Przychodnia Akademicka w Gliwicach zwana dalej „Przychodnią” jest samodzielnym publicznym zakładem opieki zdrowotnej, dla której organem założycielskim jest Miasto Gliwice.

§ 3

Obszar działania Przychodni obejmuje teren gminy Gliwice.

2. Siedziba Przychodni mieści się w Gliwicach przy ul. Moniuszki 13.

§ 4

1. Przychodnia podlega wpisowi do rejestru zakładów opieki zdrowotnej prowadzonego przez Wojewodę Śląskiego.
2. Przychodnia uzyskuje osobowość prawną z chwilą wpisania do rejestru publicznych zakładów opieki zdrowotnej, prowadzonego przez właściwy sąd rejestrowy.

II. CELE ZADANIA PRZYCHODNI

§ 5

Podstawowym celem Przychodni jest zapewnienie studentom Politechniki Śląskiej w Gliwicach świadczeń zdrowotnych służących zachowaniu, ratowaniu, przywracaniu i poprawie zdrowia oraz innych działań medycznych wynikających z procesu leczenia w zakresie podstawowej i specjalistycznej opieki zdrowotnej.

§ 6

Do zadań Przychodni w szczególności należy:

1. udzielanie indywidualnych ambulatoryjnych świadczeń zapobiegawczo-leczniczych w zakresie podstawowej specjalistycznej opieki zdrowotnej,
2. opieka w miejscu nauczania i wychowania
3. udzielanie świadczeń w zakresie diagnostyki laboratoryjnej i obrazowej
4. orzekanie i opiniowanie o stanie zdrowia
5. propagowanie oświaty zdrowotnej i promocji zdrowia
6. wykonywanie zadań z zakresu służby medycyny pracy

analizowanie stanu zdrowotnego populacji objętej opieką, ustalanie potrzeb w zakresie opieki zdrowotnej i rehabilitacji oraz przygotowywanie wniosków w tych sprawach dla uprawnionych organów,

§ 7

Przychodnia, realizując swoje zadania, współdziała z instytucjami działającymi na rzecz ochrony zdrowia, instytucjami ubezpieczeń zdrowotnych, organami samorządów terytorialnych, administracji rządowej, samorządami zawodów medycznych, oraz organizacjami świadczeniobiorców i świadczeniodawców, a także ze stowarzyszeniami i organizacjami tworzonymi w celu udzielania pomocy chorym lub promocji zdrowia.

§ 8

1. Przychodnia może realizować świadczenia zdrowotne dla osób nie posiadających statusu studenta Politechniki Śląskiej.

Ubezpieczony ubiegający się o świadczenie z ubezpieczenia zdrowotnego jest obowiązany przedstawić kartę identyfikacyjną ubezpieczenia zdrowotnego (lub inny dokument) świadczący o posiadanym ubezpieczeniu zdrowotnym, z wyjątkiem nagłych zachorowań związanych z wypadkiem, zatruciem, urazem, stanów zagrożenia życia lub porodu.

3. Świadczenia zdrowotne udzielane bez skierowania lekarza ubezpieczenia zdrowotnego, jeżeli to skierowanie jest wymagane, opłaca ubezpieczony.

§ 9

Przychodnia udziela odpłatnych świadczeń zdrowotnych na podstawie zawartych umów, według zasad określonych w tych umowach lub przepisach określonych przez ministra właściwego do spraw zdrowia.

§ 10

Organizację i porządek procesu udzielania świadczeń zdrowotnych w Przychodni określa Regulamin Porządkowy, ustalony przez Dyrektora, z zastrzeżeniem treści l7 ust. 5.

2. Regulamin Porządkowy, o którym mowa w ust. 1 zawiera postanowienia określone w ustawie o zakładach opieki zdrowotnej. Postanowienia Regulaminu nie mogą naruszać praw pacjenta określonych i wynikających z przepisów tej ustawy oraz przepisów odrębnych.

III. ORGANY PRZYCHODNI

Organami Przychodni są:

Dyrektor Przychodni Akademickiej w Gliwicach, zwany dalej w treści statutu Dyrektorem,

Rada Społeczna Przychodni Akademickiej w Gliwicach, zwana dalej w treści statutu Radą Społeczną.

§ 12

Dyrektora zatrudnia i zwalnia Prezydent Miasta Gliwice na podstawie powołania, umowy o pracę lub na podstawie umowy cywilnoprawnej.

W przypadku gdy Dyrektor nie jest lekarzem, organ Miasta Gliwice uprawniony do tych czynności ogłasza konkurs na stanowisko Zastępcy Dyrektora ds. Lecznictwa, zgodnie z obowiązującymi przepisami.

3. Zastępcę Dyrektora ds. Lecznictwa zatrudnia i zwalnia Dyrektor.

4. Dyrektor jest przełożonym pracowników Przychodni.
5. Dyrektor zatrudnia i zwalnia pracowników zgodnie z przepisami Kodeksu Pracy.

§ 13

1. Odpowiedzialność za zarządzanie Przychodnią ponosi Dyrektor
2. Dyrektor kieruje Przychodnią i reprezentują ją na zewnątrz.
3. W razie nieobecności Dyrektora jego obowiązki przejmuje Zastępca Dyrektora ds. Lecznictwa.
4. Dyrektor przyjmuje i załatwia skargi, wnioski zgodnie z obowiązującymi przepisami.

§ 4

1. Radę Społeczna powołuje, odwołuje oraz zwołuje jej pierwsze posiedzenie Rada Miejska w Gliwicach.
2. Rada Społeczna jest organem inicjującym i opiniodawczym dla organów Miasta Gliwice oraz organem doradczym Dyrektora.
3. Kadencja Rady Społecznej trwa 4 lata.

§ 15

Rada Społeczna składa się z 5 osób.

2. W skład Rady Społecznej wchodzi:
 - 1) jako przewodniczący - Prezydent Miasta lub osoba przez niego wyznaczona
 - 2) jako członkowie:
 - a) przedstawiciel wojewody śląskiego
 - b) przedstawiciele wyłonieni przez Radę Miejską w Gliwicach w liczbie 3 osób.
3. Członkiem Rady Społecznej nie może być pracownik Przychodni.
4. Kompetencje Rady Społecznej określa ustawa o zakładach opieki zdrowotnej oraz niniejszy Statut.

§ 16

W posiedzeniach plenarnych Rady Społecznej uczestniczy Dyrektor oraz przedstawiciel organizacji związkowej działającej w Przychodni.

2. W posiedzeniach Rady Społecznej mają prawo uczestniczyć z głosem doradczym, przedstawiciele samorządów zawodów medycznych.
3. Na wszystkie posiedzeniu Rady Społecznej zapraszani są z głosem doradczym Naczelnik Wydziału Zdrowia i Opieki Społecznej Urzędu Miejskiego w Gliwicach oraz goście zaproszeni przez Prezydium Rady Społecznej.

zadań Społecznej

Przedstawiamy w tym celu w szczególności:

zmian w umowach o udzielenie pożyczki i zmian w umowach o świadczenie

zobowiązań

zobowiązań, w tym w szczególności

zobowiązań

3) w szczególności w celu realizacji jej zadań, w tym w szczególności

lub ograniczeniem działalności

przeznaczony na cele

dyrektora

Przedstawiamy w tym celu w szczególności:

planu finansowego i inwestycyjnego

2) rocznego sprawozdania o realizacji planu inwestycyjnego i finansowego

kredytów bankowych i dotacji

podziału zysku

zwolnienia z tytułu przychodów oraz zmian w Statucie przedkładanej Radzie Nadzorczej

Mińskiej Gł

zwolnienia z tytułu przychodów oraz zmian w Statucie przedkładanej Radzie Nadzorczej

z tytułu przychodów

Zatwierdzenie regulaminu porządkowego Przeglądu

Dokumenty:

zobowiązań

zobowiązań Przeglądu, w szczególności w zakresie podlegających nadzorowi

zobowiązań, w tym w szczególności w zakresie imienia i siedziby Spółki

wykonaniu swoich zadań

zobowiązań, w tym w szczególności w zakresie źródeł finansowania Statucie

Przychodów

Wpółnocnym zwołał posiedzenie Rady Społecznej, w którym podjęto uchwałę

Rada Spółki, w której uczestniczyli: Mińska Główna

Dyrektorowi służy w ciągu 7 dni od daty otrzymania podjętej przez Radę Społeczną uchwały pisemne odwołanie się do Rady Miejskiej w Gliwicach, za pośrednictwem Prezydenta Miasta Gliwice, o czym pisemnie zawiadamia Przewodniczącego Rady Społecznej. Na czas rozpatrzenia odwołania uchwała powyższa ulega zawieszeniu. Ulegają zawieszeniu również działania Dyrektora, których dotyczy ta uchwała.

Ostateczne rozstrzygnięcie w spornej sprawie, o której mowa w ust. 1, podejmuje Rada Miejska w Gliwicach.

§ 20

Stronę organizacyjno-techniczną pracy Rady Społecznej zapewnia Dyrektor.

IV. ORGANIZACJA WEWNĘTRZNA PRZYCHODNI

§ 21

Wykaz jednostek organizacyjnych, w których realizowane są zadania określone w rozdziale II - Cele zadania Przychodni, określa załącznik nr I do niniejszego Statutu.

2. Uruchomienie działalności w innych obiektach niż wymienione w załączniku nr I do niniejszego Statutu, wymaga wprowadzenia zmian do Statutu, w trybie określonym ustawą o zakładach opieki zdrowotnej.

W skład Przychodni wchodzi następujące komórki organizacyjne:

- 1) referat ekonomiczno - finansowy
- 2) referat administracyjny
- 3) kasa

oraz stanowiska pracy: głównego księgowego, z-cy dyrektora ds. leczenia, pielęgniarki koordynującej, kierownika laboratorium analitycznego, radcy prawnego, inspektora bhp i p/poż.

Zależności merytoryczne oraz formalno-prawne i administracyjne określa schemat organizacyjny Przychodni, stanowiący integralną część niniejszego statutu - załącznik nr 2.

3. Regulamin organizacyjny Przychodni ustala Dyrektor.

V. GOSPODARKA FINANSOWA

§ 23

Przychodnia prowadzona jest w formie samodzielnego zakładu, pokrywającego z posiadanych środków i uzyskiwanych przychodów koszty działalności i zobowiązań.

2. Przychodnia gospodaruje samodzielnie przekazanymi w nieodpłatne użytkowanie nieruchomościami, majątkiem Skarbu Państwa i gminy Gliwice oraz majątkiem własnym (zakupionym lub otrzymanym).
3. Zbycie, wydzierżawienie lub wynajęcie majątku trwałego Przychodni może być dokonane przez Przychodnię na zasadach określonych przez właściwy organ Miasta Gliwice. Wniesienie majątku do spółek lub fundacji wymaga zgody właściwego organu Miasta Gliwice.
4. Przychodnia może prowadzić działalność gospodarczą, jeżeli koszty tej działalności pokrywane są z uzyskanych przez tę działalność przychodów.

§ 24

Podstawą gospodarki Przychodni jest plan finansowy, ustalany przez Dyrektora.

2. Przychodnia może uzyskiwać środki finansowe:
 - 1) z odpłatnych świadczeń zdrowotnych udzielanych w szczególności na zlecenie
 - a) Rady Miejskiej w Gliwicach lub innych organów uprawnionych na podstawie odrębnych przepisów,
 - b) osób objętych innym ubezpieczeniem niż powszechne ubezpieczenie zdrowotne,
 - c) instytucji ubezpieczeniowych,
 - d) zakładów pracy, organizacji społecznych i innych instytucji,
 - e) innych zakładów opieki zdrowotnej,
 - f) osób fizycznych nie objętych ubezpieczeniem lub za świadczenie nie przysługujące w ramach ubezpieczenia
 - 2) za realizację zadań i programów zdrowotnych oraz promocję zdrowia,
 - 3) z wydzielonej działalności gospodarczej innej niż wymieniona w pkt
 - 4) z darowizn, zapisów, spadków oraz ofiarności publicznej, także pochodzenia zagranicznego z zastrzeżeniem wynikającym z art. 42 ustawy o zakładach opieki zdrowotnej,
 - 5) z dotacji przyznawanych przez organ założycielski.
3. Przychodnia może otrzymywać dotacje budżetowe z budżetu Miasta Gliwice na:
 - 1) realizację zadań z zakresu zapobiegania chorobom i urazom lub innych programów zdrowotnych oraz promocję zdrowia.

- 2) pokrycie kosztów kształcenia i podnoszenia kwalifikacji osób wykonujących zawody medyczne,
- 3) inwestycje, w tym zakup wysoko specjalistycznej aparatury i sprzętu medycznego,
- 4) cele określone w art. 67 a ustawy o zakładach opieki zdrowotnej
- 5) cele szczególne, przyznawane na podstawie odrębnych przepisów.

§ 25

1. Wartość majątku Przychodni określają:

- 1) fundusz założycielski
- 2) fundusz zakładowy

w rozumieniu przepisów ustawy o zakładach opieki zdrowotnej.

2. Przychodnia decyduje sama o podziale zysku.

3. Ujemny wynik finansowy Przychodnia pokrywa we własnym zakresie.

§ 26

Nadzór nad działalnością finansową Przychodni sprawuje Prezydent Miasta Gliwice.

2. Nadzór merytoryczny przeprowadzają właściwe organy, zgodnie z posiadanymi uprawnieniami i kompetencjami.

VI. POSTANOWIENIA KOŃCOWE

§ 27

Zmiany w statucie mogą być wprowadzone wyłącznie w sposób właściwy do jego uchwalenia i zatwierdzenia.

§ 28

Statut wchodzi w życie z dniem zatwierdzenia przez Radę Miejską w Gliwicach

§ 29

W sprawach nie uregulowanych niniejszym statutem mają zastosowanie obowiązujące przepisy prawa

Przewodniczący
Rady Miejskiej w Gliwicach
Stanisław Doryzek

Wykaz jednostek organizacyjnych, w których prowadzona jest działalność

Przychodni Akademickiej w Gliwicach

1 Przychodnia Ogólna i Specjalistyczna, ul. Moniuszki 13

- poradnia medycyny rodzinnej
- gabinet badań profilaktycznych
- poradnia kardiologiczna
- poradnia okulistyczna
- poradnia laryngologiczna
- poradnia dla kobiet
- poradnia zdrowia psychicznego
- gabinet badań i terapii psychologicznej
- poradnia chirurgii ogólnej
- poradnia dermatologiczna
- poradnia urazowo-ortopedyczna
- pracownia rtg
- pracownia audiometryczna
- pracownia spirometryczna i inhalacji
- pracownia ekg
- gabinet rehabilitacji leczniczej i masażu
- gabinet fizykoterapii
- gabinet zabiegowy
- laboratorium analityczne
- poradnia neurologiczna
- poradnia medycyny pracy

- pracownia usg

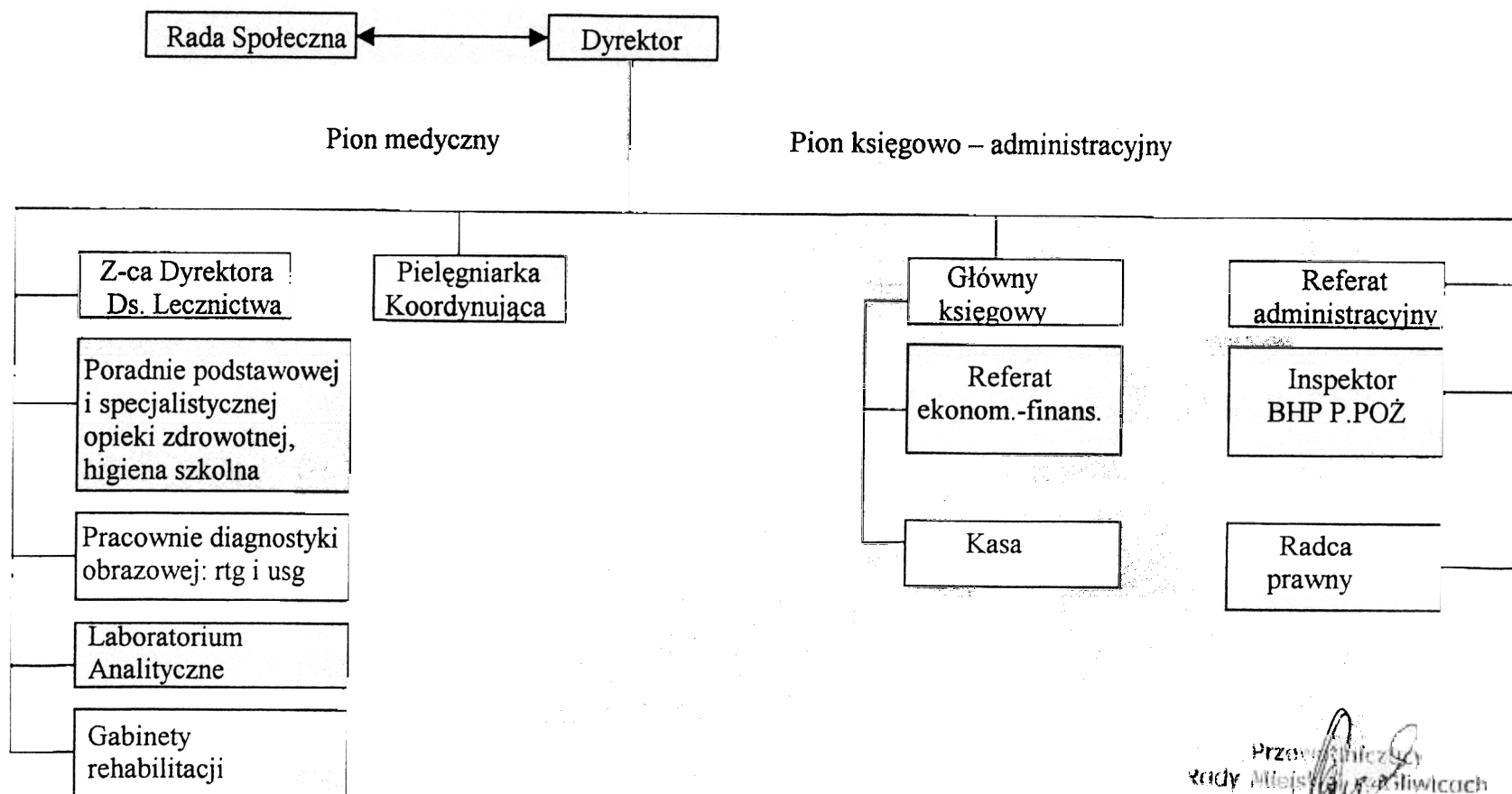
2 Gabinety higieny szkolnej przy

- 1). Zespole Szkół Ogólnokształcących Nr 11 w Gliwicach, ul. Górnych Wałów 29
 - 2). Zespole Szkół Samochodowych w Gliwicach, ul. Kilińskiego 24 a
 - 3). Zespole Szkół Ceramiczno-Elektrycznych im. Stanisława Staszica w Gliwicach, ul. J. Śliwki 12
 - 4). Zespole Szkół Ogólnokształcących Nr 1 w Gliwicach, ul. Kozielska 1 a
 - 5). Szkole Podstawowej Nr 36 w Gliwicach, ul. Robotnicza 6
 - 6). Gliwickim Towarzystwie Szkolnym im. J.Korczaka w Gliwicach, ul. Robotnicza 4
 - 7). Szkole Podstawowej Nr 1 w Gliwicach, ul. Kozielska 39
 - 8). Szkole Podstawowej Nr 12 w Gliwicach, ul. Kopernika 63
 - 9). Szkole Podstawowej Nr 27 i Gimnazjum Nr 5 w Gliwicach, ul. Gomułki 16 a
 - 10). Zespole Szkół Mechaniczno-Elektrycznych w Gliwicach, ul. Barlickiego 3
 - 11). Zespole Szkół Ogólnokształcących Specjalnych Nr 6 w Gliwicach, ul. Ziemowita 3
 - 12). Ewangelickim Towarzystwie Edukacyjnym w Gliwicach, ul. Franciszkańska 5
 - 13). Zespole Szkół Ogólnokształcących Nr 10 w Gliwicach, ul. Zimnej Wody 8
3. Poradnia Rehabilitacyjna, ul. Pszczyńska 100
4. Szkoła Rodzenia, ul. Moniuszki

Przewodniczący
Rady Miejskiej w Gliwicach
Stanisław Gogolczyk



Schemat organizacyjny Przychodni Akademickiej w Gliwicach



Przewodniczący
Rady Miejskiej w Gliwicach
Stanisław Ogryzek