

Uchwała Nr X/169/2003
Rady Miejskiej w Gliwicach
z dnia 10 lipca 2003 r.

w sprawie: zmiany zakresu działania jednostki budżetowej Domu Dziecka Nr 2 w Gliwicach oraz zmian w statucie

Działając na podstawie art. 10a pkt. 7, art. 55b ust. 1 ustawy z dnia 29 listopada 1990 r. o pomocy społecznej (j.t. Dz. U. Nr 64, poz. 414 z 1998 z późn. zm.); art. 4 ust. 1 pkt 3 i art. 92 ust. 2 i 3 ustawy z dnia 5 czerwca 1998 r. o samorządzie powiatowym (j.t. Dz. U. Nr 142, poz.1592 z 2001 r z późn. zm.); art. 18 ust. 2 pkt 15 ustawy z dnia 8 marca 1990 r. o samorządzie gminnym (j.t. Dz. U. Nr 142, poz. 1591 z 2001 r. z późn. zm.); rozporządzenia Ministra Pracy i Polityki Społecznej z dnia 1 września 2000 r. w sprawie placówek opiekuńczo-wychowawczych (Dz. U. Nr 80, poz. 900); ust. 1 pkt 1.1. tiret 3 Załącznika Nr 1 do Uchwały Nr XXXIX/930/2002 Rady Miejskiej w Gliwicach z dnia 10 lipca 2002 r. w sprawie: przyjęcia programu wsparcia dzieci i młodzieży o specjalnych potrzebach edukacyjnych i zdrowotnych oraz § 7 ust. 2 Statutu Domu Dziecka Nr 2, Rada Miejska na wniosek Prezydenta Miasta Gliwice

u c h w a ł a

1. Rozszerzyć zakres działania Domu Dziecka Nr 2 w Gliwicach o prowadzenie zadań placówki wsparcia dziennego.
2. Dokonać zmian w Statucie Domu Dziecka Nr 2 w Gliwicach zgodnie z załącznikiem Nr 1 do niniejszej uchwały.
3. Ustalić jednolity tekst Statutu Domu Dziecka Nr 2 w Gliwicach, ul. Zygmunta Starego 19 zgodnie z załącznikiem Nr 2 do niniejszej uchwały.
4. Traci moc Statut Domu Dziecka Nr 2 w Gliwicach, ul. Zygmunta Starego 19 nadany uchwałą Nr XXXVII/864/2002 Rady Miejskiej w Gliwicach z dnia 25 kwietnia 2002 r. w sprawie nadania statutu placówce opiekuńczo-wychowawczej Dom Dziecka Nr 2 w Gliwicach ul. Zygmunta Starego 19.
5. Wykonanie uchwały powierzyć Prezydentowi Miasta Gliwice.
6. Uchwała wchodzi w życie z dniem 1.08.2003 r.

Przewodniczący
Rady Miejskiej w Gliwicach


Stanisław Ogryzek

**Zmiany do Statutu placówki opiekuńczo-wychowawczej
Dom Dziecka Nr 2 w Gliwicach ul. Zygmunta Starego 19**

- I. § 2 ust. 2 otrzymuje brzmienie: "Dom jest placówką opiekuńczo-wychowawczą realizującą zadania placówki socjalizacyjnej oraz placówki wsparcia dziennego."
- II. § 2 ust. 4 otrzymuje brzmienie: "Liczba miejsc organizacyjnych dla opieki całodobowej wynosi 68"
- III. § 2 ust. 5 otrzymuje brzmienie: "Opieka całodobowa obejmuje dzieci i młodzież w wieku od 3 do 18 roku życia lub do ukończenia procesu kształcenia."
- IV. W § 2 po ust. 5 dodaje się ust. 6 w brzmieniu: "Dzienne grupy terapeutyczne obejmują maksymalnie do 6 dzieci w przedziałach wiekowych od 4 do 7 roku życia, od 8 do 12 roku życia i od 13 do 16 roku życia."
- V. Dotychczasowy § 3 otrzymuje brzmienie:
 1. "Do zakresu sprawowanej opieki i specyfiki zadań Domu należy:
 - a) zapewnienie całodobowej opieki i wychowania dzieciom całkowicie lub częściowo pozbawionym opieki rodzicielskiej, dla których nie znaleziono rodzinnej opieki zastępczej,
 - b) prowadzenie dziennych grup terapeutycznych dla dzieci, wspierających rodzinę w sprawowaniu podstawowych funkcji.
 2. Dom realizując zaspakajanie potrzeb dziecka, kieruje się w szczególności:
 - a) dobrem dziecka,
 - b) poszanowaniem praw dziecka,
 - c) potrzebą wyrównywania deficytów rozwojowych, koniecznością wspierania rozwoju dziecka poprzez umożliwienie kształcenia, rozwoju zainteresowań indywidualizowaniem oddziaływań wychowawczych,
 - d) potrzebą działań przygotowujących do samodzielnego życia,
 - e) poszanowaniem praw rodziców wynikających z przepisów prawa rodzinnego, a przede wszystkim do kontaktowania się z dzieckiem,
 - f) potrzebą działań w celu utrzymania więzi dziecka z rodziną i umożliwienie jego powrotu do rodziny.
 3. Dom:
 - 3.1. w zakresie placówki socjalizacyjnej:
 - 3.1.1 zapewnia dziecku całodobową opiekę i wychowanie oraz zaspokojenie jego niezbędnych potrzeb,

- 3.1.2. prowadzi zajęcia socjalizujące, korekcyjne, kompensacyjne, resocjalizujące, terapeutyczne, rekompensując brak wychowania w środowisku rodzinnym oraz przygotowując do życia społecznego, a dla dzieci niepełnosprawnych zapewniając odpowiednią rehabilitację oraz zajęcia specjalistyczne,
- 3.1.3. zapewnia dzieciom kształcenie, wyrównanie opóźnień rozwojowych i szkolnych,
- 3.2. w zakresie placówki wsparcia dziennego:
- 3.2.1. prowadzi zajęcia terapeutyczne,
- 3.2.2. wyrównawcze,
- 3.2.3. pracę z rodziną i dożywianie dzieci.
4. Dom podejmuje wszelkie możliwe działania w celu powrotu dziecka do rodziny własnej, znalezienia rodziny przysposabiającej lub umieszczenia w rodzinnej opiece zastępczej.
5. W wykonaniu zadań określonych w ust. 3 pkt 3.1. ppkt.3.1.2. i 3.1.3. i pkt 3.2. Dom współdziała ze wszystkimi organizacjami zajmującymi się dzieckiem i rodziną w szczególności z :
- a) Ośrodkiem Pomocy Społecznej w Gliwicach,
 - b) ośrodkami adopcyjno-opiekuńczymi prowadzącymi poradnictwo i terapię dla rodziców dzieci,
 - c) przedszkolami, szkołami, do których uczęszczają i szkołami do których uczęszczały dzieci przed umieszczeniem w placówce,
 - d) sądami rodzinnymi,
 - e) kuratorami sądowymi,
 - f) Poradnią Psychologiczno-Pedagogiczną,
 - g) innymi instytucjami powiązanymi ze sprawami dzieci."

VI. § 4 ust. 1 otrzymuje brzmienie: "Domem kieruje Dyrektor, którego powołuje i odwołuje Prezydent Miasta."

VII. § 4 ust. 2 otrzymuje brzmienie: "Dyrektor Domu działa jednoosobowo na podstawie pełnomocnictwa udzielonego przez Prezydenta Miasta."

VIII. § 5 ust. 1 otrzymuje brzmienie: "W Domu działa na rzecz dzieci i młodzieży objętych całodobową opieką stały Zespół do Spraw Okresowej Oceny Sytuacji Dziecka."

IX. § 5 ust. 2 otrzymuje brzmienie: "Dzieci i młodzież przebywające w Domu, objęte całodobową opieką mogą tworzyć Samorząd."

Przewodniczący
Rady Miejskiej w Gliwicach
Stanisław Ogryzak

Załącznik Nr 2 do UchwałyX/169/2003
Rady Miejskiej w Gliwicach
z dnia 10 lipca 2003 r.

Statut
Domu Dziecka Nr 2
w Gliwicach, ul. Zygmunta Starego 19

Rozdział I

Postanowienia ogólne

§ 1

Placówka Opiekuńczo - Wychowawcza Dom Dziecka Nr 2 zwany dalej „Domem” jest jednostką budżetową działającą na podstawie:

1. Ustawy z dnia 29 listopada 1990r. o pomocy społecznej (j.t.Dz.U. Nr 64 poz. 441 z 1998r. z późn. zmianami),
2. Ustawy z dnia 5 czerwca 1998r. o samorządzie powiatowym(j.t. Dz.U. Nr 142 poz. 1592 z 2001r.),
3. Ustawy z dnia 26 listopada 1998r. o finansach publicznych (Dz.U. Nr 155 poz. 1014 z 1998r. z późn. zmianami),
4. Rozporządzenia Ministra Pracy i Polityki Społecznej z dnia 1 września 2000r. w sprawie placówek opiekuńczo – wychowawczych (Dz.U. Nr 80 poz.900)
5. Na podstawie Aktu Przekształcenia z dnia 08.09.1994r. wydanego przez Kuratorium Oświaty w Katowicach
6. Uchwały Rady Miejskiej Nr XXXIX/930/2002 z dnia 10 lipca 2002 r. w sprawie przyjęcia Programu wsparcia dzieci i młodzieży o specjalnych potrzebach edukacyjnych i zdrowotnych
7. Niniejszego Statutu.

§ 2

1. Dom jest jednostką organizacyjną miasta na prawach powiatu Gliwice, prowadzącą działalność finansową na zasadach ustalonych dla jednostki budżetowej.
2. Dom jest placówką opiekuńczo-wychowawczą realizującą zadania placówki socjalizacyjnej oraz placówki wsparcia dziennego.
3. Siedziba Domu znajduje się w Gliwicach przy ul. Zygmunta Starego 19.

4. Liczba miejsc organizacyjnych dla opieki całodobowej wynosi 68.
5. Opieka całodobowa obejmuje dzieci i młodzież w wieku od 3 do 18 roku życia lub do ukończenia procesu kształcenia.
6. Dienne grupy terapeutyczne obejmują maksymalnie do 6 dzieci w przedziałach wiekowych od 4 do 7 roku życia, od 8 do 12 roku życia i od 13 do 16 roku życia.

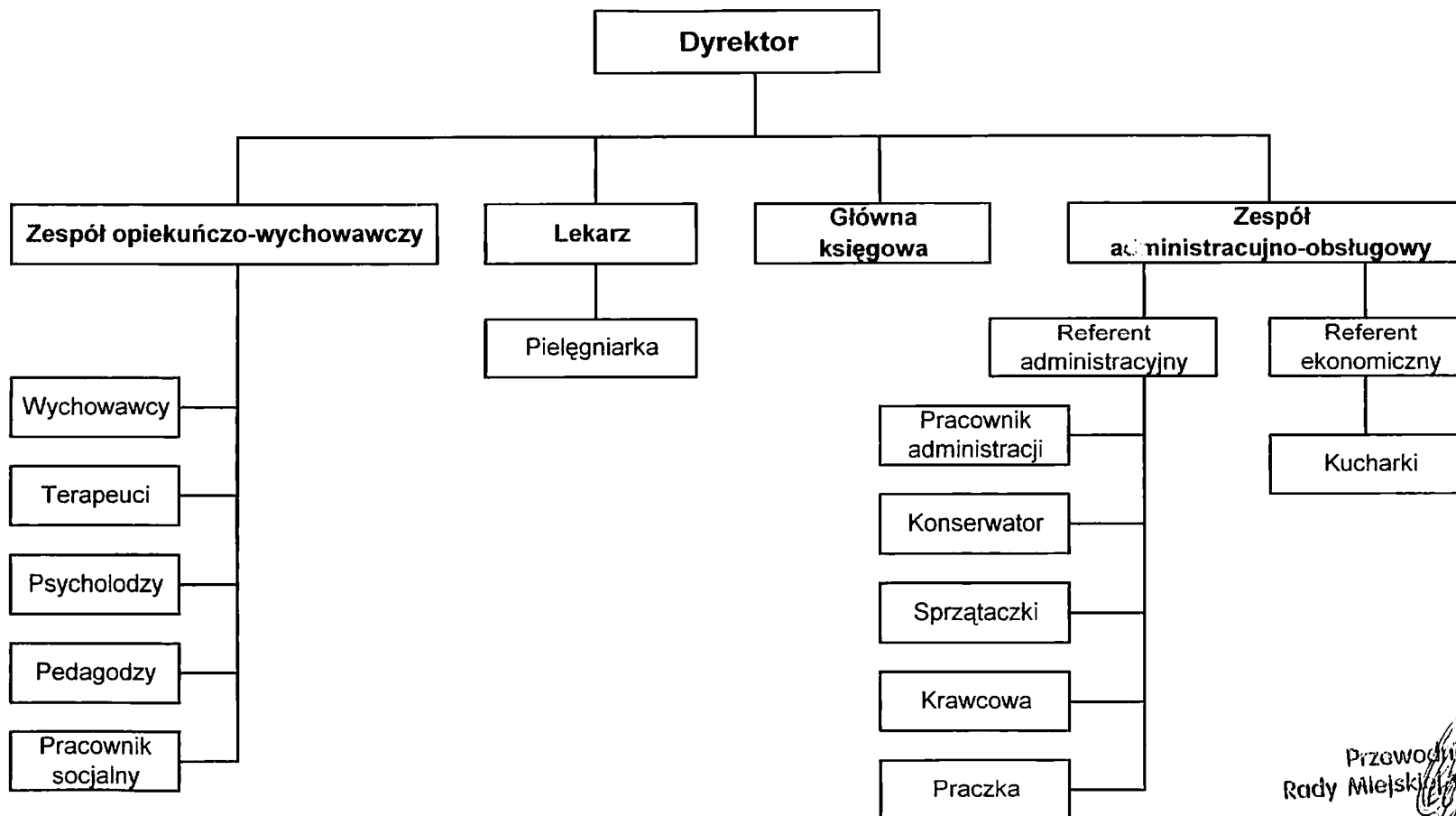
Rozdział II

Cele i zadania Domu

§ 3

1. Do zakresu sprawowanej opieki i specyfiki zadań Domu należy:
 - a) zapewnienie całodobowej opieki i wychowania dzieciom całkowicie lub częściowo pozbawionym opieki rodzicielskiej, dla których nie znaleziono rodzinnej opieki zastępczej,
 - b) prowadzenie dziennych grup terapeutycznych dla dzieci, wspierających rodzinę w sprawowaniu podstawowych funkcji.
2. Dom realizując zaspakajanie potrzeb dziecka, kieruje się w szczególności:
 - a) dobrem dziecka,
 - b) poszanowaniem praw dziecka,
 - c) potrzebą wyrównywania deficytów rozwojowych, koniecznością wspierania rozwoju dziecka poprzez umożliwienie kształcenia, rozwoju zainteresowań indywidualizowanie oddziaływań wychowawczych,
 - d) potrzebą działań przygotowujących do samodzielnego życia,
 - e) poszanowaniem praw rodziców wynikających z przepisów prawa rodzinnego, a przede wszystkim do kontaktowania się z dzieckiem,
 - f) potrzebą działań w celu utrzymania więzi dziecka z rodziną i umożliwienie jego powrotu do rodziny.
3. Dom:
 - 3.1. w zakresie placówki socjalizacyjnej:

Schemat organizacyjny Domu Dziecka Nr 2 w Gliwicach



Przewodniczący
Rady Miejskiej w Gliwicach
Stanisław Ogryzek