

Uchwała Nr XXXVII/865/2002
Rady Miejskiej w Gliwicach
z 25 kwietnia 2002 roku.

w sprawie: nadania Statutu placówki opiekuńczo-wychowawczej Dom Dziecka Nr 3 w Gliwicach ul. Św. Barbary 4

Działając na podstawie art. 4, ust. 1, pkt 3, art. 9, ust 1, art. 92 ust. 1 i 2 ustawy z dnia 5 czerwca 1998 r. o samorządzie powiatowym (j.t. Dz. U. Nr 142 póź. 1592 z 2001 r.), § 11 Statutu Miasta Gliwice wprowadzonego uchwałą Nr VIII/133/95 Rady Miejskiej w Gliwicach z 23.02.1995 r. w sprawie uchwalenia Statutu Miasta Gliwice (j.t. Dziennik Urzędowy Województwa Śląskiego z 2001 r. Nr 9 póź. 128 z późn. zmianami), art. 10a ust. 7, art. 55 b ust. 1 ustawy z dnia 29 listopada 1990 r. o pomocy społecznej (jt. Dz. U. Nr 64 póź. 414 z 1998 r. z późn. zmianami), art. 64 ust 1 ustawy z dnia 21 stycznia 2000 r. o zmianie niektórych ustaw, związanych z funkcjonowaniem administracji publicznej (Dz. U. Nr 12 póź. 136 z późn. zmianami), rozporządzenia Ministra Pracy i Polityki Społecznej z dnia 1 września 2001 r. w sprawie placówek opiekuńczo-wychowawczych (Dz. U. Nr 80 póź. 900)

Rada Miejska na wniosek Zarządu Miasta

uchwała:

1. Nadać Statut placówki opiekuńczo-wychowawczej Dom Dziecka Nr 3 w Gliwicach ul. Św. Barbary 4 zgodnie z załącznikiem do niniejszej uchwały.
2. Traci moc Statut Domu Dziecka Nr 3 zatwierdzony uchwałą nr 3/96 Rady Pedagogicznej z 2 września 1996 r.
3. Wykonanie uchwały powierzyć Zarządowi Miasta.
4. Uchwała wchodzi w życie z dniem podjęcia.

(-) Przewodniczący
Rady Miejskiej w Gliwicach
Zdzisław Goliszewski

Załącznik

STATUT
Placówki Opiekuńczo-Wychowawczej
Domu Dziecka Nr 3 w Gliwicach, ul. św. Barbary 4

Rozdział I

Postanowienia ogólne

§ 1

Dom Dziecka Nr 3 zwany dalej „Domem” jest placówką opiekuńczo-wychowawczą działającą na podstawie:

1. Ustawy z dnia 29 listopada 1990 r. o pomocy społecznej (Dz. U. Nr 64 poz. 441 z 1998 r. z późn. zm.).
2. Ustawy z dnia 5 czerwca 1998 r. o samorządzie powiatowym (tekst jednolity w Dz. U. Nr 142, poz. 1592).
3. Ustawy z dnia 26 listopada 1998 r. o finansach publicznych (Dz. U. Nr 155 poz. 1014 z późn. zm.).
4. Rozporządzenia Ministra Pracy i Polityki Społecznej z dnia 1 września 2000 r. w sprawie placówek opiekuńczo-wychowawczych (Dz. U. Nr 80 poz. 900).
5. Na podstawie Aktu przekształcenia z dnia 5.03.1997 r. ; Nr KO-OR-OS-0213/8/97 wydanego przez Kuratorium Oświaty w Katowicach
6. Niniejszego statutu.

§ 2

1. Dom jest jednostką organizacyjną miasta na prawach powiatu Gliwice, prowadzącą działalność finansową na zasadach ustalonych dla jednostki budżetowej.
2. Dom jest placówką socjalizacyjną zapewniającą całodobową opiekę i wychowanie dzieciom całkowicie lub częściowo pozbawionym opieki rodzicielskiej, dla których nie znaleziono rodzinnej opieki zastępczej.
3. Siedziba Domu znajduje się w Gliwicach przy ul. św. Barbary 4.
4. Liczba miejsc organizacyjnych wynosi 33.

5. Wychowankami są dzieci i młodzież w wieku od 3 do 18 roku życia lub ukończenia procesu kształcenia, w tym dzieci upośledzone w stopniu lekkim i umiarkowanym oraz z normą intelektualną, w ramach łączenia rodzeństw.

Rozdział II

Cele i zadania Domu

§ 3

1. Dom realizując zaspokajanie potrzeb dziecka kieruje się w szczególności:
 - a) dobrem dziecka,
 - b) poszanowaniem praw dziecka,
 - c) potrzebą wyrównania deficytów rozwojowych, koniecznością wspierania rozwoju dziecka poprzez umożliwienie kształcenia, rozwoju zainteresowań i indywidualizowanie oddziaływań wychowawczych,
 - d) potrzebą działań przygotowujących do samodzielnego życia,
 - e) poszanowaniem praw rodziców wynikających z przepisów prawa rodzinnego, a przede wszystkim do kontaktowania się z dzieckiem,
 - f) potrzebą działań w celu utrzymywania więzi dziecka z rodziną i umożliwienia jego powrotu do rodziny.

2. Dom :
 - a) zapewnia dziecku całodobową opiekę i wychowanie oraz zaspokajanie jego niezbędnych potrzeb,
 - b) prowadzi zajęcia socjalizujące, korekcyjne, kompensacyjne, logopedyczne, resocjalizujące, terapeutyczne rekompensujące brak wychowania w środowisku rodzinnym i przygotowujące do życia społecznego, a dla dzieci niepełnosprawnych – odpowiednią rehabilitację i zajęcia specjalistyczne,
 - c) zapewnia dzieciom kształcenie, wyrównywanie opóźnień rozwojowych i szkolnych.

3. Dom podejmuje działania w celu powrotu dziecka do rodziny, znalezienia rodziny przysposabiającej lub umieszczenia w rodzinnej opiece zastępczej.

4. W wykonaniu zadań określonych w ust.2 Dom współdziała z:
- a) Ośrodkiem Pomocy Społecznej w Gliwicach,
 - b) ośrodkami adopcyjno-opiekuńczymi prowadzącymi poradnictwo i terapię dla rodziców dzieci,
 - c) szkołami, do których uczęszczają, i szkołami do których uczęszczały dzieci przed umieszczeniem ich w placówce,
 - d) sądami rodzinnymi,
 - e) kuratorami sądowymi,
 - f) Poradnią Psychologiczno-Pedagogiczną w Gliwicach.

Rozdział III

Zarządzanie i organizacja

§ 4

1. Domem kieruje Dyrektor, którego powołuje i odwołuje Zarząd Miasta.
2. Dyrektor Domu działa jednoosobowo na podstawie pełnomocnictwa udzielonego przez Zarząd Miasta.
3. Dyrektor ponosi odpowiedzialność za całokształt funkcjonowania Domu i reprezentuje go na zewnątrz.
4. Dyrektor jest odpowiedzialny za gospodarkę finansową i przestrzeganie dyscypliny budżetowej.
5. Dyrektor planuje i nadzoruje wykonanie remontów oraz inwestycji.

§ 5

1. W Domu działa stały Zespół do Spraw Okresowej Oceny Sytuacji Dziecka.
2. Dzieci przebywające w Domu mogą tworzyć samorząd.

§ 6

1. W skład Domu wchodzi następujące działy i samodzielne stanowiska:
 - zespół opiekuńczo-wychowawczy,

- główny księgowy,
 - zespół administracyjno-usługowy.
2. Dyrektorowi podlegają bezpośrednio:
- wychowawcy,
 - pedagog,
 - główny księgowy,
 - samodzielny referent,
 - intendent.
3. Schemat organizacyjny Domu określa załącznik do niniejszego Statutu.
4. Szczegółowe zadania i organizację wewnętrzną Domu, a także specyfikę i zakres sprawowanej opieki opracowuje Dyrektor w formie Regulaminu w porozumieniu z Ośrodkiem Pomocy Społecznej.
5. Z Regulaminem powinny być zaznajomione dzieci przebywające w Domu.

Rozdział IV

Postanowienia końcowe

§ 7

1. Statut Domu nadaje Rada Miejska w Gliwicach.
2. Zmian i uzupełnień dokonuje się w trybie przewidzianym dla nadania Statutu.

§ 8

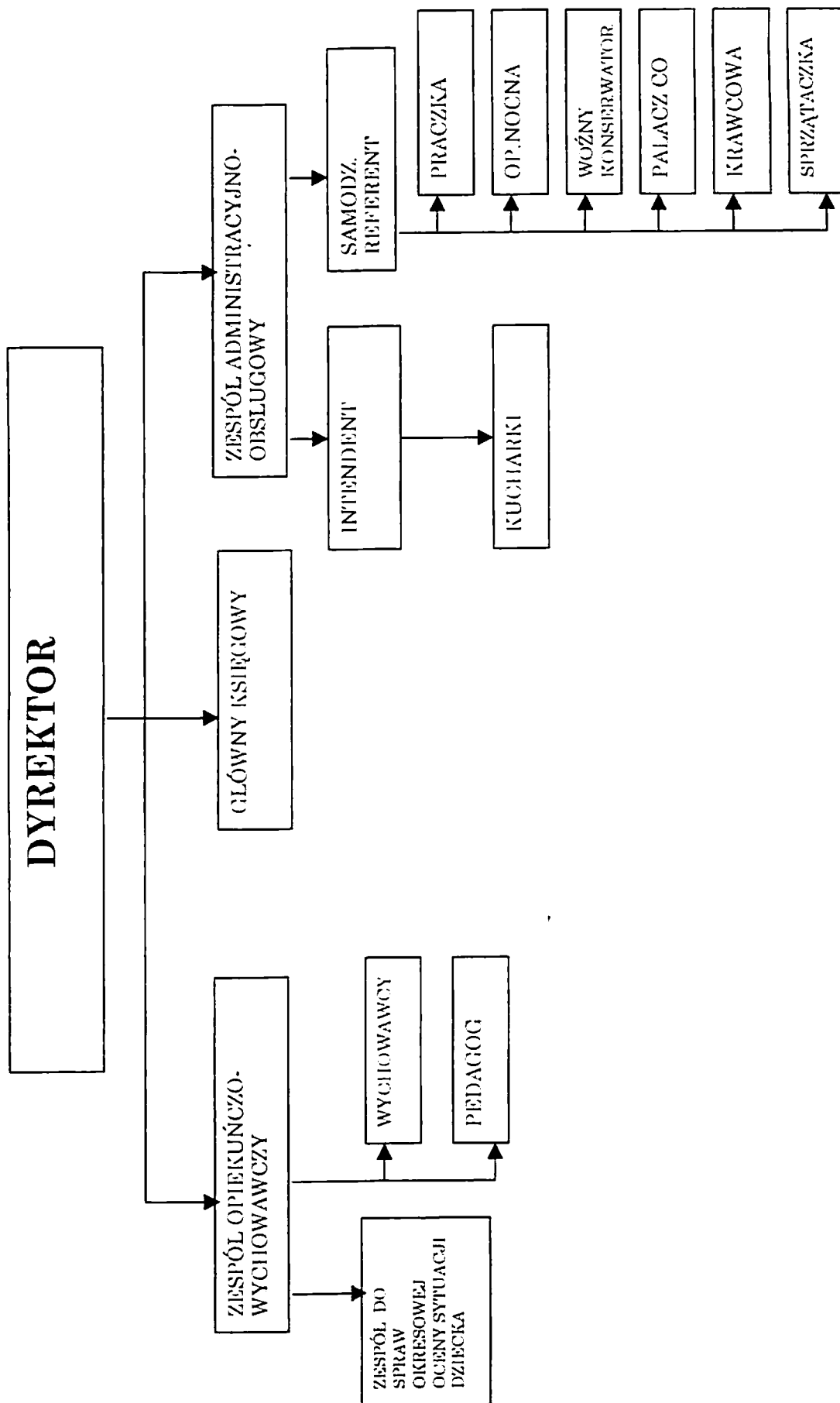
W sprawach nieuregulowanych niniejszym Statutem mają zastosowanie odpowiednie przepisy prawa.

§ 9

Statut wchodzi w życie w terminie określonym uchwałą Rady Miejskiej.

Przewodniczący
Rady Miejskiej w Gliwicach
Zdzisław Gólszowski
Zdzisław Gólszowski

SCHEMAT ORGANIZACYJNY DOMU DZIECKA NR 3 W GLIWICACH



Przewodniczący
Rady Miejskiej w Gliwicach
Zdzisław Goliński