

Uchwała Nr XXX/670/2001
Rady Miejskiej w Gliwicach
z 12 lipca 2001 roku.

w sprawie: zmiany miejscowego planu ogólnego zagospodarowania przestrzennego miasta Gliwice

Na podstawie art. 18 ust. 2 pkt. 5, art. 40 ustawy z dnia 8 marca 1990 r. o samorządzie gminnym (tekst jednolity Dz. U. Nr 13 z 1996 r. poz.74 z późniejszymi zmianami), oraz art.7, art. 26, art. 18 ust. 2 pkt. 14 i art. 28 ustawy z dnia 7 lipca 1994 r, o zagospodarowaniu przestrzennym (tekst jednolity Dz. U. Nr 15 z 1999 r. poz. 139 z późniejszymi zmianami), na wniosek Zarządu Miast Gliwice

RADA MIEJSKA W GLIWICACH

uchwała:

**ZMIANĘ MIEJSCOWEGO PLANU OGÓLNEGO
ZAGOSPODAROWANIA PRZESTRZENNEGO MIASTA GLIWICE**

TREŚĆ UCHWAŁY ZAWARTA JEST W NASTĘPUJĄCYCH ROZDZIAŁACH:

ROZDZIAŁ 1: Przepisy ogólne dotyczące regulacji dla obszaru objętego zmianą planu oraz zakresu obowiązywania rysunku zmiany planu

ROZDZIAŁ 2: Tereny publiczne

ROZDZIAŁ 3: Szczególne warunki zagospodarowania terenów wynikające z potrzeb ochrony środowiska w tym zakaz zabudowy

ROZDZIAŁ 4: Obszary i obiekty chronione jako dobra ponadlokalne w ramach ochrony krajobrazu i dóbr kultury

ROZDZIAŁ 5: Przeznaczenie oraz warunki zabudowy i zagospodarowania terenów

ROZDZIAŁ 6: Przepisy końcowe i przejściowe

Rozdział 1. Przepisy ogólne dotyczące regulacji dla obszaru objętego zmianą planu oraz zakresu obowiązywania rysunku zmiany planu

§1

1. Zmianie ulega miejscowy plan ogólny zagospodarowania przestrzennego miasta Gliwice, zatwierdzony Uchwałą Nr V/71/94 Rady Miejskiej w Gliwicach z dnia 1 grudnia 1994 r. (Dz. Urz. Województwa Katowickiego Nr 15, poz. 161 z 16. 12. 1994 r.), a granice obszaru objętego zmianą planu określone są na rysunku zmiany planu.
2. Rysunek zmiany planu obowiązuje w zakresie określonym uchwałą i jest jej integralną częścią w formie załącznika graficznego.

§2

Celem zmiany planu jest ustalenie przebiegu ulicy miejskiej na odcinku od miejsca oznaczonego symbolem "C" do miejsca oznaczonego symbolem "D".

§3

1. Przedmiotem ustaleń zmiany planu jest teren oznaczony na rysunku zmiany planu symbolem Obw/10-G2/2.
2. Dla terenu Obw/10-G2/2, ustala się przeznaczenie podstawowe i uzupełniające.
3. Uzbrojenie terenu do utrzymania lub przełożenia (i projektowane), oznaczone jest na rysunku zmiany planu jako: W- istniejące i projektowane zaopatrzenie w wodę, Ks - odprowadzenie ścieków sanitarnych.
4. Teren o którym mowa w ust. 1 może być wykorzystany na cele przeznaczenia podstawowego i uzupełniającego na zasadach ustalonych w niniejszej uchwale.

§4

1. Zmiana planu, o której mowa w § 1 obejmuje:
 - 1) ustalenia, stanowiące treść niniejszej uchwały,
 - 2) rysunek zmiany planu w skali 1: 5000, który jest załącznikiem graficznym do niniejszej uchwały i obowiązuje w zakresie określonym w tej uchwale.
2. Na rysunku, o którym mowa w ust. 1 pkt. 2 obowiązują następujące ustalenia:
 - 1) linie rozgraniczające tereny o różnych funkcjach lub różnych zasadach zagospodarowania: jako linie ciągle-obligatoryjne, które mogą być zmienione tylko w trybie zmian w planie miejscowym,
 - 2) przebiegi głównych sieci uzbrojenia terenu i ich strefy bezpieczeństwa.

3) numer i symbol identyfikacyjny terenu, o którym mowa w § 3 ust. 1,

§5

1. Ilekroć w dalszych przepisach niniejszej uchwały jest mowa o:
 - 1) *uchwale* - należy przez to rozumieć niniejszą Uchwałę Rady Miejskiej w Gliwicach, o ile z treści przepisu nie wynika inaczej,
 - 2) *zmianie planu* - należy przez to rozumieć ustalenia dla zmiany planu, o której mowa w § 1 uchwały, o ile z treści przepisu nie wynika inaczej,
 - 3) *rysunku zmiany planu* - należy przez to rozumieć rysunek zmiany planu w skali 1:5000,
 - 4) *przeznaczeniu podstawowym* - należy przez to rozumieć takie przeznaczenie, które powinno przeważać na terenie wyznaczonym liniami rozgraniczającymi,
 - 5) *przeznaczeniu uzupełniającym* - należy przez to rozumieć, że na terenach przeznaczonych dla funkcji podstawowej, możliwe jest przeznaczenie części terenu dla funkcji komplementarnych, bądź innych funkcji nie kolidujących z funkcją podstawową i nie zmieniających generalnego charakteru obszaru, któremu wyraz nadaje funkcja podstawowa,
 - 6) *planie ogólnym* - należy przez to rozumieć miejscowy plan ogólny zagospodarowania przestrzennego, zatwierdzony uchwałą jak określono w § 1 ust. 1 niniejszej uchwały,
 - 7) *ustawie o zagospodarowaniu przestrzennym* - należy rozumieć ustawę z dnia 7 lipca 1994 r. o zagospodarowaniu przestrzennym (tekst jednolity Dz. U. Nr 15 z 1999 r. poz. 139 z późniejszymi zmianami),
 - 8) *terenie* - należy przez to rozumieć teren o określonym przeznaczeniu podstawowym wyznaczony na rysunku zmiany planu liniami rozgraniczającymi,

§6

Warunki zabudowy i zagospodarowania terenów w decyzjach administracyjnych należy określać według zasad ustalonych w stosunku do terenów wyznaczonych liniami rozgraniczającymi, o których mowa w § 4 ust. 2 pkt. 1) z równoczesnym uwzględnieniem innych ustaleń zmiany planu.

§7

1. Istniejący stan zagospodarowania i użytkowania terenów oraz obiektów nie jest treścią ustaleń zmiany planu, lecz informacją o tym stanie.
2. Teren objęty zmianą planu jest częścią terenu górniczego KWK "Gliwice". Wznoszenie trwałych budowli i urządzeń wymaga spełnienia wymogów ich ochrony przed wpływami eksploatacji górniczej.

§8

Do ogólnych warunków związanych z zagospodarowaniem terenu, a dotyczących odniesień w stosunku do zmiany planu o której mowa w § 1 zalicza się co następuje

1. Naruszenie w ramach realizacji inwestycji lub użytkowania terenów, urządzeń melioracji szczegółowej t.j. rowów otwartych i drenażu, wymaga przebudowy urządzeń istniejących oraz budowy nowych. Działania związane z naprawą względnie z budową nowych urządzeń, należy wykonywać w uzgodnieniu z aktualnym administratorem tych urządzeń.
2. Ze względu na brak badań archeologicznych, wszystkim pracom ziemnym przy realizacji inwestycji należy zapewnić nadzór archeologiczny.
3. Na obszarze objętym zmianą planu dopuszcza się zmiany przebiegu oraz lokalizację nowych nie uwidocznionych w rysunku zmiany planu przewodów i urządzeń i technicznej związanych z obsługą zagospodarowania terenów, na wszystkich terenach, przy zachowaniu zasad i warunków określonych w przepisach szczególnych.

Rozdział 2. Tereny publiczne

§9

Do terenów publicznych zalicza się: Obw/10-G2/2 (ulica miejska).

Rozdział 3. Szczególne warunki zagospodarowania terenów wynikających z potrzeb ochrony środowiska w tym zakaz zabudowy

§10

1. Ustala się nakaz oczyszczania całości ścieków deszczowych.
2. Ustala się nakaz budowy urządzeń zabezpieczających przed możliwością przedostania się do wód i gleby substancji niebezpiecznych w wyniku awarii.
3. Ustala się zakaz składowania odpadów agresywnych dla środowiska oraz prowadzenie gospodarki ściekowej i odpadami, mogącej mieć negatywny wpływ na podziemne zasoby wody pitnej.
4. Realizacja zagospodarowania obszaru, wymaga zapewnienia osobom niepełnosprawnym: dostępności

do komunikacji publicznej, ulic, parkingów i ścieżek mchu pieszego.

Rozdział 4. **Obszary i obiekty chronione jako dobra ponadlokalne w ramach ochrony krajobrazu i dóbr kultury**

§11

Ujawnione stanowiska archeologiczne.

§12

Ochrona stanowisk archeologicznych określonych w § 11, polega na nakazie przeprowadzeniu rozeznania archeologicznego, zakazie likwidacji stanowisk oraz zapewnieniu nadzoru archeologicznego przy wszystkich pracach ziemnych związanych z realizacją inwestycji.

Rozdział 5. **Przeznaczenie oraz warunki zabudowy i zagospodarowania terenów:**

§13

Ustalenia dla terenu objętego zmianą planu:

Obw/10-G2/2

1. Przeznaczenie podstawowe:
 - a) ulica główna
2. Przeznaczenie uzupełniające:
 - a) ciąg pieszy i rowerowy,
 - b) ciągi uzbrojenia terenu.
3. Zasady zabudowy i zagospodarowania terenu:
 - a) budowa ulicy do uzyskania pełnej szerokości jezdni 2/2 (dwie rozdzielone jezdnie po dwa pasy ruchu) z zatokami postojowymi dla autobusów,
 - b) przeprowadzenie ciągów uzbrojenia terenu (proj. obwodnica wodociągowa), w tym utrzymanie lub przełożenie istniejącego uzbrojenia wszystkich branż,
 - c) realizacja ciągu pieszego i rowerowego.
 - d) realizacja urządzeń ochrony środowiska,
 - e) szerokość w liniach rozgraniczających jak określono na rysunku zmiany planu,
 - f) minimalna odległość nowej zabudowy 15,00 m, liczona od linii rozgraniczających,
 - g) dopuszcza się w liniach rozgraniczających lokalizacje związane z funkcjonowaniem składowiska odpadów,
 - h) w okresie przejściowym dopuszcza się funkcjonowanie jednej jezdni.
4. Zakazy:
 - a) zrzut nieoczyszczonych ścieków deszczowych,
 - c) realizacja ulicy z pominięciem urządzeń ochrony środowiska.

Rozdział 6. **Przepisy końcowe i przejściowe**

§14

Zgodnie z art. 10 ust.3 i art.36 ust.3 ustawy o zagospodarowaniu przestrzennym ustala się dla terenu oznaczonych symbolem Obw/10-G2/2, 0 % stawkę, służącą do naliczania jednorazowych opłat z tytułu wzrostu wartości nieruchomości, w związku z uchwaleniem zmiany planu.

§15

Wykonanie uchwały powierza się Zarządowi Miasta Gliwice.

§16

Uchwała podlega ogłoszeniu w Dzienniku Urzędowym Województwa Śląskiego.

§17

Uchwała wchodzi w życie po upływie 14 dni od daty jej ogłoszenia w Dzienniku Urzędowym Województwa Śląskiego.

§18

Z dniem wejścia w życie niniejszej uchwały tracą moc ustalenia miejscowego planu zagospodarowania przestrzennego, o którym mowa w § 1 niniejszej uchwały, w zakresie dotyczącym obszaru objętego zmianą planu.

(-) Przewodniczący
Rady Miejskiej w Gliwicach
Zdzisław Goliszewski

248,2

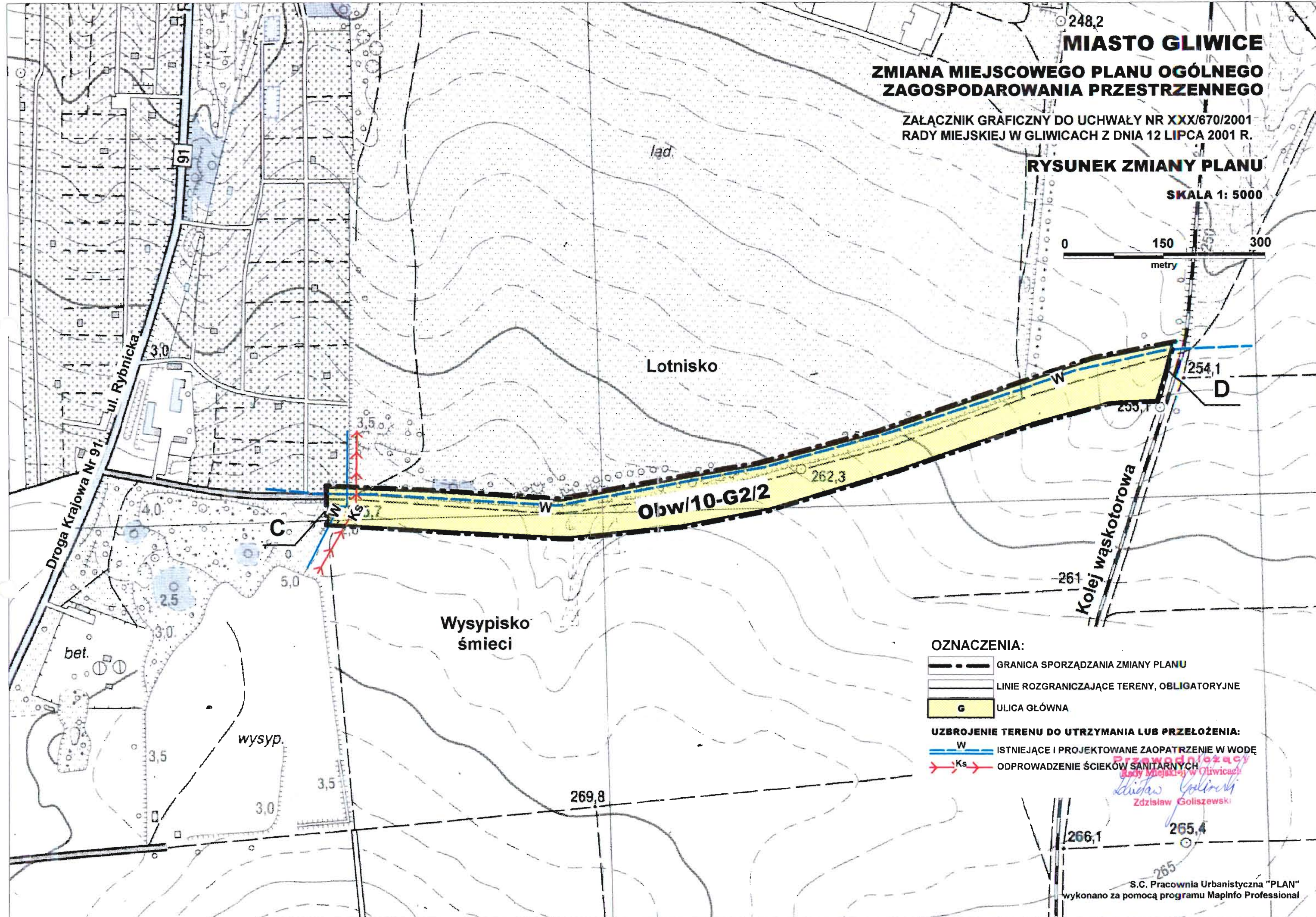
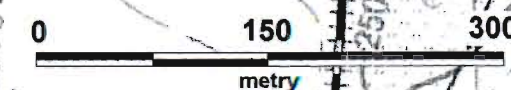
MIASTO GLIWICE

ZMIANA MIEJSCOWEGO PLANU OGÓLNEGO ZAGOSPODAROWANIA PRZESTRZENNEGO

ZAŁĄCZNIK GRAFICZNY DO UCHWAŁY NR XXX/670/2001 R. RADY MIEJSKIEJ W GLIWICACH Z DNIA 12 LIPCA 2001 R.

RYSUNEK ZMIANY PLANU

SKALA 1: 5000



OZNACZENIA:

- GRANICA SPORZĄDZANIA ZMIANY PLANU
- LINIE ROZGRANICZAJĄCE TERENY, OBLIGATORYJNE
- G** ULICA GŁÓWNA

UZBROJENIE TERENU DO UTRZYMANIA LUB PRZEŁOŻENIA:

- W** ISTNIEJĄCE I PROJEKTOWANE ZAOPATRZENIE W WODĘ
- Ks** ODPROWADZENIE ŚCIEKÓW SANITARNYCH

Przewodniczący
Rady Miejskiej w Gliwicach
Zdzisław Goliszewski

266,1 265,4