

Uchwała Nr XXXIV/848/2005
Rady Miejskiej w Gliwicach
z 14 lipca 2005 roku.

w sprawie: przyjęcia do realizacji „Programu Rewitalizacji Obszarów Poprzemysłowych i Powojkowych w Mieście Gliwice na lata 2005-2006”.

Na podstawie art. 18 ust. 2 pkt 6 ustawy z dnia 8 marca 1990 r. o samorządzie gminnym (tj. Dz. U. Nr 142 z 2001 r. poz. 1591 z późn. zm.) na wniosek Prezydenta Miasta

Rada Miejska w Gliwicach
uchwała:

§ 1

Przyjęcie do realizacji „Programu Rewitalizacji Obszarów Poprzemysłowych i Powojkowych w Gliwicach na lata 2005-2006” stanowiącego załącznik do niniejszej uchwały.

§ 2

Wykonanie uchwały powierzyć Prezydentowi Miasta.

§ 3

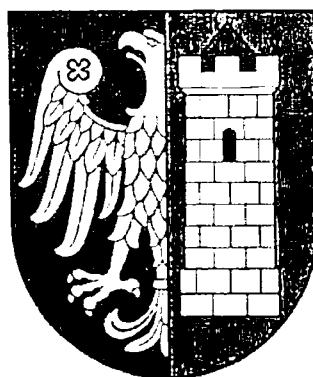
Uchwała wchodzi w życie z dniem podjęcia.

Przewodniczący
Rady Miejskiej w Gliwicach

Stanisław Ogryzek

Program Rewitalizacji Obszarów Poprzemysłowych
i Powojkowych w Gliwicach na lata 2005-2006

**PROGRAM REWITALIZACJI
OBSZARÓW POPRZEMYSŁOWYCH
I POWOJSKOWYCH W MIEŚCIE
GLIWICE NA LATA 2005-2006**



AGENCJA ROZWOJU LOKALNEGO
SPÓŁKA Z OGRANICZONĄ ODPOWIEDZIALNOŚCIĄ

UL. WINCENTEGO POLA 16, 44-100 GLIWICE
TEL. (+48-32) 339 31 10, www.arl.pl

Spis treści

1. Wstęp. Założenia metodologiczne	4
2. Identyfikacja na terenie Miasta Gliwice obszarów poprzemysłowych i powojaskowych do rewitalizacji.....	6
3. Aktualna sytuacja społeczno-gospodarcza obszarów poprzemysłowych i powojaskowych wyznaczonych do rewitalizacji.....	8
3.1 Położenie i powierzchnia oraz własność nieruchomości.....	8
3.1.1 Obszar „Łabędy”	8
3.1.2 Obszar południowo-wschodni	8
3.1.3 Obszar centralny.....	9
3.2 Środowisko przyrodnicze Gliwic	11
3.2.1 Charakterystyka terenu, topografia.....	11
3.2.2 Klimat i warunki meteorologiczne	11
3.2.3 Budowa geologiczna.....	12
3.2.4 Hydrogeografia	12
3.2.5 Powietrze atmosferyczne.....	12
3.2.6 Warunki glebowe	13
3.2.7 Hałas	13
3.2.8 Składowiska odpadów poprzemysłowych	14
3.3 Zagospodarowanie przestrzenne.....	15
3.3.1 Sytuacja planistyczna na wyznaczonych obszarach.....	15
3.3.2 Zagospodarowanie obszaru „Łabędy”	16
3.3.3 Zagospodarowanie obszaru południowo-wschodniego	16
3.3.4 Zagospodarowanie obszaru centralnego.....	16
3.3.5 Infrastruktura techniczna na obszarach do rewitalizacji.....	16
3.4 Funkcje społeczno-gospodarcze terenów poprzemysłowych na tle sytuacji Miasta Gliwice	17
3.4.1 Sfera gospodarcza.....	17
3.4.2 Sfera społeczna	40
3.4.3 Struktura organizacji pozarządowych w mieście.....	55
3.5 Analiza SWOT dla wyznaczonych grup obszarów poprzemysłowych	58
3.5.1 Analiza SWOT dla obszaru „Łabędy”	58
3.5.2 Analiza SWOT dla obszaru południowo-wschodniego.....	59

3.5.3	Analiza SWOT dla obszaru centralnego – podobszaru „Portowa”	59
3.5.4	Analiza SWOT dla obszaru centralnego – podobszaru śródmiejskiego	60
3.5.5	Analiza SWOT dla obszaru centralnego – podobszaru „Chorzowska”	60
3.6	Identyfikacja problemów	60
4.	Program a strategiczne dokumenty dotyczące rozwoju przestrzenno – społeczno – gospodarczego.....	62
5.	Założenia programu rewitalizacji.....	65
5.1	Zasięg terytorialny programu rewitalizacji	65
5.2	Podokresy programowania	65
5.3	Misja i cel strategiczny programu.....	65
6.	Priorytetyzacja działań	67
7.	Plan działań w zakresie rewitalizacji terenów poprzemysłowych w latach 2005-2006 i następnych	68
8.	Wskaźniki monitoringowe.....	70
9.	Plan finansowy działań na lata 2005-2006.....	73
10.	Monitoring, ewaluacja i aktualizacja programu. Promocja i komunikacja społeczna	74
10.1	Monitoring, ewaluacja i aktualizacja programu	74
10.2	Komunikacja społeczna i promocja rewitalizacji	74
11.	Spis tabel i rysunków.....	77
11.1	Spis tabel	77
11.2	Spis rysunków.....	77
12.	Załączniki mapowe	79

1. Wstęp. Założenia metodologiczne

Celem przygotowania *Programu Rewitalizacji Terenów Poprzemysłowych i Powojkowych w Mieście Gliwice na lata 2005-2006* jest umożliwienie koordynacji działań polegających na reintrodukcji na tereny przemysłowe funkcjonalności społeczno – gospodarczej, ograniczeniu ich negatywnego oddziaływania na środowisko oraz poprawie estetyki i ładu urbanistycznego tych obszarów.

Program niniejszy jest również narzędziem strategicznym umożliwiającym Miastu oraz innym podmiotom chcącym się zaangażować w proces rewitalizacji aplikowanie o środki strukturalne Unii Europejskiej w ramach *Zintegrowanego Programu Operacyjnego Rozwoju Regionalnego (ZPORR) Priorytetu 3 – Rozwój lokalny, Działania 3.3 – Zdegradowane obszary miejskie, przemysłowe i powojkowe, poddziałania 3.3.2 – Rewitalizacja obszarów przemysłowych i powojkowych*.

Celem zasadniczym działania 3.3 jest stymulowanie rozwoju nowych form aktywności gospodarczej generujących miejsca pracy poprzez kreowanie warunków zachęcających do prowadzenia biznesu przez nowe przedsiębiorstwa, przy jednoczesnym poszanowaniu środowiska naturalnego warunkującego zrównoważony rozwój.

Według ZPORR głównym celem poddziałania 3.3.2 jest *zmiana dotychczasowych funkcji i adaptacja terenu oraz znajdujących się tam obiektów przemysłowych na inne cele. Podobnie celem rewitalizacji obszarów powojkowych jest zmiana dotychczasowych funkcji i adaptacja terenu oraz znajdujących się tam obiektów na cele: usługowe, gospodarcze, społeczne, edukacyjne, zdrowotne, rekreacyjne, kulturalne i turystyczne. Priorytetowo będą traktowane projekty dostarczające funkcje gospodarcze. Istotnym także będzie włączenie obszarów przemysłowych i powojkowych znajdujących się na terenie miast w jeden organizm miejski poprzez odpowiednie zagospodarowanie znajdującego się tam terenu. W ramach tego poddziałania szczególna uwaga zostanie także zwrócona na kwestie ochrony środowiska naturalnego przyczyniającą się do rekonwersji terenu poprzez tworzenie stref zieleni (w szczególności zalesianie), oraz rozbiórkę niepotrzebnych instalacji z terenów przemysłowych i powojkowych w celu nadania nowych funkcji społeczno-gospodarczych tym terenom. Ważny element tego poddziałania stanowi pobudzenie aktywności środowisk lokalnych i stymulowanie współpracy na rzecz*

rozwoju społeczno-gospodarczego oraz przeciwdziałanie zjawisku wykluczenia społecznego.¹

Przeprowadzona w ramach programu analiza społeczno-gospodarcza Miasta Gliwice i diagnoza obszarów wyznaczonych do rewitalizacji w ramach *Analizy struktury przestrzennej terenów poprzemysłowych w mieście Gliwice* oraz *Opracowania inwentaryzacyjnego dla wskazanych terenów poprzemysłowych w mieście Gliwice* umożliwia postawienie tezy, iż realizacja projektów wpisujących się w działania rewitalizacyjne stymulować będzie rozwój gospodarczy miasta, co przyczyni się do wytworzenia w lokalnej gospodarce nowych, trwałych miejsc pracy.

Program niniejszy może podlegać aktualizacji w miarę pojawiania się nowych potrzeb oraz regulacji prawnych umożliwiającym aplikowanie o środki UE innym podmiotom zainteresowanym uczestnictwem w procesach rewitalizacji.

¹ ZPORR

2. Identyfikacja na terenie Miasta Gliwice obszarów przemysłowych i powojkowych do rewitalizacji

Identyfikacja na terenie Miasta Gliwice obszarów przemysłowych i powojkowych została przeprowadzona w oparciu o *Analizę struktury przestrzennej terenów przemysłowych w Mieście Gliwice* oraz *Opracowanie inwentaryzacyjne dla wskazanych terenów przemysłowych w Mieście Gliwice*, wykonanych na zlecenie Wydziału Architektury i Urbanistyki Urzędu Miasta Gliwice w lutym i listopadzie 2004 roku przez firmę Arch-Urbs spółka z o.o. W pierwszym etapie autorzy dokonali przestrzennej analizy rozmieszczenia terenów przemysłowych w mieście, a w drugim etapie przygotowano bardziej szczegółową inwentaryzację wybranych obszarów.

Zgrupowanie terenów przemysłowych w Gliwicach występuje zasadniczo w trzech ośrodkach:

- pas terenów przemysłowo-składowych związanych ze szlakiem transportu kolejowego i kanałem wodnym,
- zespół przemysłu w Łabędach,
- ośrodek przemysłu wydobywczego rejonów d. KWK Gliwice oraz KWK Sośnica wzdłuż ul. Pszczyńskiej.

Pozostałe to drobniejsze zakłady i tereny przemysłowe rozsiane w strukturze miasta.

Identyfikacja terenów do rewitalizacji została przeprowadzona przez firmę Arch-Urbs w oparciu o deklaracje gestorów tych terenów złożonych na ręce Prezydenta Miasta. Tereny, których właściciele nie wyrazili chęci przystąpienia do działań rewitalizacyjnych oraz tych, które są w pełni wykorzystane gospodarczo, zostały wyłączone ze szczegółowej analizy.

Odrębny problem stanowi zagospodarowanie terenów powojkowych. Zgodnie z Uzupełnieniem ZPORR Wojsko Polskie jest wyłączone jako beneficjent ze współfinansowania ze środków UE. Jediną możliwością zaangażowania środków wspólnotowych do projektów realizowanych na terenach powojkowych jest ich przekazanie podmiotom upoważnionym do aplikowania w ramach ZPORR. Ze względu na fakt, iż w Mieście Gliwice jedynym użytkownikiem terenów wojskowych jest Wojsko Polskie, nie było możliwości ich włączenia w niniejsze opracowanie.

Program rewitalizacji nie jest jednakże dokumentem zamkniętym, toteż w przypadku pojawienia się możliwości prawnych realizacji projektów na terenach wojskowych i powojkowych, których właścicielem nie są jednostki samorządu terytorialnego, istnieje możliwość aktualizacji i modyfikacji programu, celem jego dostosowania do nowych uwarunkowań.

Na terenie Miasta Gliwice znajduje się szereg terenów i obiektów będących w trwałym zarządzie Wojska Polskiego: zespół koszarowy pomiędzy ulicami Andersa i Sowińskiego, poligon o powierzchni 270ha w Wójtowej Wsi, zespoły magazynowe przy ul. Portowej oraz w Ostropie i tereny zlokalizowane w kwartale ulic Zawiszy Czarnego, Kościuszki, Zygmunta Starego i Kazimierza Wielkiego wraz z zabudowaniami.

Zgodnie z informacjami uzyskanymi w Administracji Koszar w Gliwicach, jednostką zarządzającą nieruchomościami wojskowymi Garnizonie Gliwickim jest Agencja Mienia Wojskowego Oddział Terenowy w Krakowie. Na dzień opracowania programu zarządca nie planuje przekazania żadnych nieruchomości na rzecz Miasta. Na sprzedaż wystawiony jest jedynie kompleks magazynowy przy ul. Zygmunta Starego wraz z działką o powierzchni 1,5ha.

Ważnym w topografii Miasta elementem jest poligon wojskowy w dzielnicy Wójtowa Wieś. Działania Wojska na tym obszarze są już w znacznym stopniu ograniczone, wskutek czego firmy oraz mieszkańcy miasta prowadzą na tym tam nielegalną zbiórkę odpadów. W razie zaistnienia możliwości pozyskania środków na realizację projektów na tych terenach, właśnie obszar poligonu powinien zostać potraktowany priorytetowo, szczególnie w aspekcie ochrony środowiska i rozwiązania problemu „dzikich wysypisk”.

3. Aktualna sytuacja społeczno-gospodarcza obszarów przemysłowych i powojkowych wyznaczonych do rewitalizacji

3.1 *Położenie i powierzchnia oraz własność nieruchomości*

Obszary przemysłowe i poprzemysłowe kwalifikujące się do rewitalizacji są rozlokowane w układzie miasta w 3 ośrodkach. Na północy w dzielnicy Łabędy tereny zajmowane przez Bumar oraz Hutę Łabędy, na południu miasta – w dzielnicach Sośnica i Ligota Zabrska po obu stronach ul. Pszczyńskiej aż do granic miasta oraz centralny obszar w pasie terenów przemysłowo-składowych wzdłuż szlaku kolejowego aż do portu rzeczno-głazowego. Ostatnią grupę obszarów charakteryzuje znaczne zróżnicowanie pod względem zagospodarowania, użytkowania i sąsiedztwa z innymi obiektami, toteż obszar centralny został podzielony na 3 mniejsze jednostki analityczne.

3.1.1 Obszar „Łabędy”

W północno-zachodniej części Miasta Gliwice, w dzielnicy Łabędy zlokalizowane są tereny użytkowane obecnie przez Zakłady Mechaniczne Bumar Łabędy oraz Hutę Łabędy S.A. Łączna powierzchnia terenów do restrukturyzacji wynosi 7,8779ha. Właścicielem terenów jest w 100% Skarb Państwa, natomiast ww. podmioty są ich wieczystymi użytkownikami. Na terenie huty zlokalizowany jest zabytkowy obiekt, obecnie nie wykorzystywany – hala walcowni uniwersalnej z 1879 roku. Obszary te zlokalizowane są w strefie podmiejskiej, pod względem urbanistycznym i estetycznym wymagają uporządkowania. Tereny te cechuje dobra i bardzo dobra dostępność transportowa, zarówno kołowa, jak i kolejowa.

3.1.2 Obszar południowo-wschodni

W południowo-zachodniej części Miasta Gliwice, w dzielnicach Ligota Zabrska i Sośnica zlokalizowane są tereny użytkowane obecnie przez Miasto Gliwice, które realizuje na obszarze zajmowanym niegdyś przez KWK Gliwice projekt rewitalizacyjny „Renowacja poprzemysłowej strefy Nowe Gliwice”. Poza Miastem użytkownikami terenu są następujące podmioty: Kompania Węglowa S.A. KWK Sośnica oraz Zakład Zagospodarowania Mienia w Bieruniu (jako prawny następca

Gliwickiej Spółki Węglowej), Miasto Gliwice, Aplauz spółka z o.o. z siedzibą w Raszynie, Inter Ikea Centre Polska S.A. z siedzibą w Jankach i Arktyka s.c. Obszar realizacji projektu Nowe Gliwice o powierzchni 15,86ha wyłączony jest z niniejszego programu. Łączna powierzchnia terenów podlegających restrukturyzacji wynosi 97,9ha, a uwzględniając bieżące działania w ramach projektu Nowe Gliwice – ponad 82ha. Wszystkie tereny stanowią własność Skarbu Państwa, a ww. podmioty są użytkownikami wieczystymi. Wyjątek stanowią tereny Kompanii Węglowej oraz Miasta Gliwice, które są ich właścicielami.

Południowo-wschodni obszar cechuje znakomita dostępność komunikacyjna, leży on w bezpośrednim sąsiedztwie autostrady A4, wzdłuż drogi krajowej DK44, w pobliżu projektowanego węzła autostrad A4 i A1.

3.1.3 Obszar centralny

Obszar centralny terenów poprzemysłowych w Mieście Gliwice rozciąga się wzdłuż szlaku transportu kolejowego począwszy od ul. Portowej, a na ul. Chorzowskiej przy granicy z miastem Zabrze skończywszy. Obszar ten, ze względu na ogromne zróżnicowanie oraz rozciągłość przestrzenną podzielono na 3 mniejsze jednostki opisane poniżej.

3.1.3.1 Podobszar „Portowa”

Podobszar „Portowa” obejmuje tereny leżące wzdłuż ulicy Portowej od portu rzeczno-gi, aż do ul. Jana Śliwki. Obecnie zajmowane są one przez następujące firmy: BOC Gazy sp. z o.o., ZREMB oraz IZO ERG S.A. Właścicielem terenów jest Skarb Państwa, a wieczystym użytkownikiem ww. przedsiębiorstwa. Z opracowania wyłączony jest teren będący we władaniu GZE oraz PSS Spółem w Gliwicach, ponieważ przedsiębiorstwa te w całości je wykorzystują, a jednocześnie nie zadeklarowały chęci przystąpienia do programu rewitalizacji. Tereny zaliczone do obszaru „Portowa” zaklasyfikowane zostały w Studium Uwarunkowań i Kierunków Zagospodarowania Przestrzennego Miasta Gliwice jako strefa podmiejska z przeznaczeniem pod działalność przemysłowo-składową. Tereny ZTS IZO ERG S.A. znajdują się w obszarze ochrony konserwatorskiej. Dostępność komunikacyjna obszaru „Portowa” jest bardzo dobra – samochodowa – drogą krajową DK 88 oraz kolejowa i wodna. Łączna powierzchnia terenów przeznaczonych do rewitalizacji w tym obszarze wynosi 10,5ha.

3.1.3.2 Podobszar śródmiejski

Podobszar śródmiejski obejmuje tereny od ul. Jana Śliwki, poprzez ulicę S. Dubois, Toszecką aż do ul. Robotniczej i Wincentego Pola. W chwili obecnej użytkownikami terenów zlokalizowanych w tym obszarze są: Spółdzielnia Pracy UNIA, Fabryka Drutu i Wyrobów z Drutu, Polskie Koleje Państwowe S.A., Okręgowa Spółdzielnia Mleczarska w Zabrze oraz Gliwickie Zakłady Urządzeń Technicznych S.A. Tereny fabryki drutu stanowią obszar ochrony konserwatorskiej, natomiast obszar GZUT S.A. jest obiektem wpisanym do rejestru zabytków. Wszystkie ww. tereny znajdują się w ścisłym centrum miasta, co istotnie wpływa na ich dostępność komunikacyjną, a jednocześnie determinuje ich atrakcyjność. Łączna powierzchnia terenów poprzemysłowych do rewitalizacji w obszarze śródmiejskim wynosi 18,6ha.

3.1.3.3 Podobszar „Chorzowska”

Podobszar „Chorzowska” obejmuje tereny położone od skrzyżowania ulicy Chorzowskiej z ul. Zaborską, aż do granic Gliwic z m. Zabrze. Od północy obszar ten ogranicza przebieg ul. Chorzowskiej, natomiast od południa – projektowany przebieg Drogowej Trasy Średnicowej. Obejmuje on tereny użytkowane obecnie przez następujące przedsiębiorstwa: Zakład Naprawy i Budowy Wagonów sp. z o.o., Gliwicka Fabryka Konstrukcji Stalowych S.A. w likwidacji, Wojewódzkie Przedsiębiorstwo Komunikacji w Katowicach w likwidacji (prawne następstwo Przedsiębiorstwo Komunikacji Miejskiej w Gliwicach). W tym rejonie znajdują się również tereny przedsiębiorstwa Metalchem, jednakże na mocy decyzji dyrekcji firmy zostały one wyłączone z programu rewitalizacji. Właścicielem terenu w przypadku Zakładu Napraw i Budowy Wagonów i Gliwickiej Fabryki Konstrukcji Stalowych jest Skarb Państwa, jednakże w przypadku GFKS teren leży w gestii Prezydenta Miasta. W przypadku dawnego WPK właścicielem terenu są gminy Gliwice, Zabrze, Knurów, Gierałtówice, Zbrostawice i Pilchowice, użytkownikiem wieczystym jest PKM Gliwice. Łączna powierzchnia terenów do rewitalizacji w tym obszarze wynosi 22,4ha.

W strukturze Miasta Gliwice zostały zidentyfikowane jeszcze inne obszary poprzemysłowe, jednakże ze względu na ich położenie nie było możliwe zakwalifikowanie ich do którejkolwiek z grup. Pierwszy zespół dwóch nieruchomości znajduje się przy ul. Ciesielskiej w dzielnicy Ostropa – są to obszary dawnego szybu „Ostropa” KWK Gliwice oraz tereny zajmowane przez hałdę. Właścicielem tej

nieruchomości o powierzchni 9,6ha jest Skarb Państwa, natomiast wieczystym użytkownikiem Kompania Węglowa S.A.

Drugi z ww. obszarów poprzemysłowych o powierzchni 3,3ha zlokalizowany jest przy ul. Sikorskiego w dzielnicy Sośnica – obejmuje on teren dawnego pola „Wschód” KWK Sośnica. Właścicielem terenu jest Kompania Węglowa S.A. Odrębnym opracowaniem powinien zostać objęty teren leżący na obszarze miast: Gliwice, Zabrze oraz gminy Gieraltowice, na którym obecnie znajduje się jedyne czynne składowisko odpadów KWK Sośnica o łącznej powierzchni 160,9ha. Czwarta część hałdy leży w granicach Miasta Gliwice.

3.2 Środowisko przyrodnicze Gliwic

Charakterystyka stanu środowiska i próśrodowiskowa polityka władz miasta została opisana w *Programie ochrony środowiska oraz zrównoważonego rozwoju dla Miasta Gliwice do 2015 roku*, przyjętego uchwałą Rady Miejskiej nr XVII/427/2004 z dnia 26.02.2004.

3.2.1 Charakterystyka terenu, topografia

Zgodnie z podziałem na jednostki fizyczno-geograficzne Polski autorstwa Kondrackiego, obszar, na którym położone jest Miasto Gliwice leży w obrębie mezoregionu Wyżyna Katowicka, który jest częścią makroregionu Wyżyna Śląska, wchodzącego w skład podprovincji Wyżyna Śląsko-Krakowska.

3.2.2 Klimat i warunki meteorologiczne

Gliwice znajdują się w strefie klimatu wyżyn środkowopolskich, który w dużej mierze zależy od wędrówek mas powietrza. Te czynniki cyrkulacyjne powodują duże nieregularności stanów pogody objawiające się znacznymi wahaniami temperatur, nie tylko w ciągu roku, ale również w następujących po sobie latach.

W porze letniej przeważają układy wysokiego ciśnienia, natomiast zimą – układy niżowe. Średnia temperatura okresu letniego wynosi 14,3°C, a w okresie zimowym 1,8°C. Roczny przebieg opadów w tym rejonie wykazuje cechy kontynentalne, a jego średnia wynosi 720mm. Wg danych Instytutu Meteorologii i Gospodarki Wodnej w Warszawie na obszarze Gliwic przeważają wiatry zachodnie i południowo-zachodnie. Prędkość wiatru jest zmienna w poszczególnych sezonach. Większą prędkość wiatru osiągają w porze zimowej, a mniejszą w sezonie letnim. Średnia prędkość wiatr 2,6 m/s.

3.2.3 Budowa geologiczna

Budowa geologiczna rejonu Gliwic jest mało zróżnicowana. W profilu pionowym można wyróżnić utwory czwartorzędowe – holoceni i plejstoceni, trzeciorzędowe – mioceńskie, triasowe oraz karbońskie. Karbon stanowi potężny kompleks utworów osadowych o miąższości kilku tysięcy metrów, które oddzielone cienką warstwą triasu (ok. 20-30m) przykryte są ilowymi utworami miocenu o miąższości kilkudziesięciu do kilkuset metrów.

Utwory plejstoceni to głównie osady morenowe utworzone jako gliny piaszczyste, często ze żwirem i okruchami wapieni oraz piaski gliniaste zawierające nieciągłe wkładki ilów. Wśród tych utworów występują soczewki piasków drobnych, średnich i grubych. Nad moreną występują osady wód polodowcowych (fluwioglacjalne). Są to płatowo zalegające pyły wrażliwe na zruszenie struktury oraz gliny pylaste. Osady holoceni przykrywają ww. utwory i występują w postaci piaszczysto-kamienistych i gliniastych.

3.2.4 Hydrogeografia

Większa część Miasta Gliwice leży w zlewni rzeki Kłodnicy, a nieznaczna część w zlewni potoku Bierawki. Z południowego zachodu do wlotu do Kłodnicy w centralnej części miasta przepływa potok Ostropka, którego dolny odcinek jest zamkniętym kanałem. Głównym odbiornikiem oczyszczonych ścieków są: rzeka Kłodnica i potok Bierawka. Warstwy wodonośne są związane głównie z występującymi wkładkami piasków i pospółek wśród glin. Jest to poziom nieciągły o charakterze soczewkowym, naporowym, sporadycznie w warstwach przypowierzchniowych zwierciadło wody ma charakter swobodny.

Pierwszy poziom wodonośny związany z utworami czwartorzędowymi występuje na głębokości 2-4 m p.p.t. Kierunek przepływu wód gruntowych z południowo-południowo-zachodnich (SSW) na północno-północno-wschodnie (NNE). Triasowy poziom wód wodonośnych eksploatowany przez PWiK chroniony jest przed zanieczyszczeniami pochodzącymi z powierzchni warstwą ilów mioceńskich.

3.2.5 Powietrze atmosferyczne

Na stan powietrza w Gliwicach ma wpływ emisja zanieczyszczeń z zakładów, obiektów komunalnych, palenisk domowych, transportu, a także import z innych rejonów (zgodnie z cyrkulacją). Ocena stanu powietrza prowadzona wymaga prowadzenia stałego monitoringu. Na terenie Gliwic pomiary takie prowadzi

Wojewódzka Stacja Sanitarно-Epidemiologiczna w Katowicach. System monitoringu powietrza w województwie śląskim jest największy w kraju. W Gliwicach prowadzi się monitoring następujących zanieczyszczeń: SO₂, NO₂, pyłu zawieszonego ogółem, pyłu zawieszonego PM10, B-α-P, ołowiu, fluoru, fenolu, formaldehydu, amoniaku, kadmu, manganu, miedzi, chromu, niklu, kobaltu, substancji smołowych. Z danych WSSE w Katowicach jednoznacznie wynika, iż największe przekroczenia substancji zanieczyszczających mają miejsce w sezonie grzewczym. Stężenia średnioroczne dwutlenku siarki, ołowiu, kadmu, manganu, amoniaku, miedzi, chromu, niklu i kobaltu nie przekraczają wartości dopuszczalnych zarówno w sezonie grzewczym, jak i poza nim. Zaobserwowano również stałe średnioroczne przekroczenie dopuszczalnego poziomu pyłu zawieszonego

3.2.6 Warunki glebowe

Najistotniejszym czynnikiem rzutującym na stan gleb jest organizacja systemu gospodarki odpadami na terenie Gliwic. Rodzaj i ilość przyjmowanych na składowisko odpadów określa Ustawa o odpadach. Największy udział w strukturze przyjmowanych odpadów na składowisko w Gliwicach mają nie segregowane odpady komunalne (73,1%). Zabezpieczenie gleby przed infiltracją odbywa się specjalną folią PEHD (2 mm) oraz podfoliowym i nadfoliowym drenażem, połączonym ze zbiornikiem retencyjnym, sztucznie napowietrzającym i podczyszczającym odcieki. Na ochronę gruntu wpływa również prowadzona rekultywacja wyłączzonego z eksploatacji składowiska. W granicach administracyjnych miasta znajduje się również 18 385 ha użytków rolnych zagospodarowanych, jako grunty orne, sady, łąki, pastwiska trwałe oraz lasy i grunty leśne.

3.2.7 Hałas

Źródłem hałasu emitowanego do środowiska przyrodniczego są głównie: ruch komunikacyjny spowodowany przejazdami tranzytowymi, zły stan dróg, zły stan techniczny pojazdów, w tym ciężarowych oraz brak obwodnic ruchu drogowego, wyprowadzających przejazdy tranzytowe poza centralną część miasta.

3.2.8 Składowiska odpadów przemysłowych

Największymi wytwórcami odpadów przemysłowych w Gliwicach w 1994 roku były następujące zakłady²: kopalnie, Huta „Łabędy”, ZM „Bumar”, Przedsiębiorstwo Energetyki Ciepłej, Przedsiębiorstwo Wodociągów i Kanalizacji, ZTS IZO-ERG, Walcownia „Łabędy”, Huta „1-go Maja” (Gliwice). Ze względu na likwidację niektórych z ww. zakładów, sytuacja uległa zmianie w aspekcie ilości wytwarzanych odpadów przemysłowych. Na terenie miasta zlokalizowane są następujące składowiska odpadów przemysłowych:

- **składowisko KWK Sośnica**

Składowisko o powierzchni 160,9 ha i objętości ok. 63 mln m³ leżące w granicach miast Zabrze i Gliwice oraz gminy Gieraltowice. Składowisko posiada zrehabilitowane skarpy zewnętrzne. Powierzchnię zrehabilitowaną szacuje się na ok. 35 ha.

- **składowisko KWK Gliwice w Ostropie**

Składowisko znajduje się w sąsiedztwie szybu IV Ostropa przy ul. Ciesielskiej, zajmuje powierzchnię 9,64ha. Po zakończeniu eksploatacji w 1995 roku dokonano rekultywacji technicznej oraz nasadzono drzewa i krzewy. Wokół zwałowiska wysypywane są obecnie odpady zbliżone w strukturze do komunalnych oraz opony.

- **składowisko KWK Gliwice przy ul. Pszczyńskiej**

Składowisko o powierzchni 24ha zlokalizowane jest wzdłuż ul. Pszczyńskiej. Ponad 15ha terenu stanowi własność Kompanii Węglowej, pozostała część została przekazana w 2003 roku decyzją Wojewody Śląskiego na własność Miasta Gliwice. Hałda porośnięta jest samosiejkami i roślinnością ruderalną. W jej strukturze oprócz odpadów pogórnich – kamienia i łupka, znajdują się również elementy maszyn. Oprócz odpadów na zwałowisku zmagazynowane są również dość duże ilości węgla, sięgające miejscami 40%.

² na podstawie „Przeglądu ekologicznego miasta Gliwice”

- **składowisko Huty „Gliwice” w likwidacji**

Składowisko o powierzchni 1,8 ha znajduje się na terenach pomiędzy rzeką Bytomską, ul. Odrowążów oraz Bieszczadzką. Obecnie halda ta podlega rozbiórce.

- **składowisko Zakładów Naprawy i Budowy Wagonów**

Składowisko zlokalizowane jest wzdłuż torów kolejowych relacji Zabrze-Gliwice. Eksploatację składowiska zakończono w 1998 roku. Teren powoli zarasta roślinnością ruderalną.

- **składowisko PPH POCH S.A.**

Składowisko osadów pościekowych POCH S.A. znajduje się na terenie zakładów i zajmuje powierzchnię 0,2ha. Zbudowane jest w formie betonowej misy uszczelnionej dodatkowo powłoką asfaltową. Odpady te obsiewane są co roku trawą, celem ich związania i zapobiegania pylenia.

- **składowisko przy ul. Cmentarnej**

Teren ten wykorzystywany był do składowania odpadów przez zakłady: Polinova, Centrozłom, PKP oraz ZNiBW. Teren jest zdewastowany, porośnięty samosiejkami i roślinnością ruderalną. Wokół terenu porzucane są odpady komunalne, gruz, opony oraz odpady z tworzyw sztucznych.

3.3 Zagospodarowanie przestrzenne

Zagospodarowanie przestrzenne terenów poprzemysłowych w Mieście jest zróżnicowane w różnych obszarach wyznaczonych w poprzedniej części opracowania.

3.3.1 Sytuacja planistyczna na wyznaczonych obszarach

Perspektywy rozwojowe wyznaczonych obszarów wydają się być o tyle ograniczone że dla obszarów „Łabędy” oraz „Chorzowska” nie zostały uchwalone Miejscowe Plany Zagospodarowania Przestrzennego. Dla obszaru śródmiejskiego procedura planistyczna jest w trakcie opracowania, plan jest przygotowywany do zaopiniowania przez MKUA. Dla obszaru „Łabędy” i obszaru „Portowa” procedura planistyczna

została właśnie rozpoczęta, natomiast dla obszaru „Chorzowska” została tylko podjęta uchwała intencyjna w sprawie sporządzenia planu.

3.3.2 Zagospodarowanie obszaru „Łabędy”

W przypadku obszaru „Łabędy” przeważają tereny niezabudowane, jedynie teren Huty Łabędy jest zabudowany.

3.3.3 Zagospodarowanie obszaru południowo-wschodniego

W przypadku obszaru południowo-wschodniego mamy zasadniczo do czynienia z obszarem niezabudowanym, na którym występuje częściowo zalesiona hałda i pozostałości po wyburzonych budynkach. Jedynie na działce użytkowanej przez firmę Aplauz sp. z o.o. występuje zdewastowany budynek biurowy.

3.3.4 Zagospodarowanie obszaru centralnego

Zagospodarowanie obszaru centralnego zróżnicowane jest w zależności od położenia obszarów. W jego zachodniej części – obszarze „Portowa” oraz śródmiejskim występuje dość intensywna zabudowa – budynki administracyjno-biurowe, hale, magazyny, pawilony handlowe. Na szczególną uwagę zasługuje zabytkowa zabudowa Gliwickich Zakładów Urządzeń Technicznych S.A. wpisana do rejestru zabytków.

W przypadku obszaru „Chorzowska” występują tereny częściowo zabudowane z obiektami takimi, jak: hala kuźni i lokomotywowni z 1892 roku w Zakładzie Naprawy i Budowy Wagonów, hale oraz budynek administracyjny z 1904 roku w dawnej Gliwickiej Fabryce Konstrukcji Stalowych, są ujęte w zasobach Śląskiego Wojewódzkiego Konserwatora Zabytków. Tereny użytkowane przez PKM Gliwice nie są zabudowane, niemniej jednak zostaną zagospodarowane na własne potrzeby gestora.

3.3.5 Infrastruktura techniczna na obszarach do rewitalizacji

Tereny przeznaczone do rewitalizacji położone są w zasięgu działalności dostawców mediów. Dostawę wody i odbiór ścieków prowadzi Przedsiębiorstwo Wodociągów i Kanalizacji sp. z o.o. w Gliwicach. Tereny do rewitalizacji znajdują się w obszarze obsługiwanych przez istniejącą infrastrukturę wodno-kanalizacyjną, jedynie ulice Chorzowska oraz Pszczyńska w końcowych odcinkach nie są skanalizowane i nie są objęte projektem ISPA Modernizacja gospodarki ściekowej w Gliwicach.

3.4 Funkcje społeczno-gospodarcze terenów poprzemysłowych na tle sytuacji Miasta Gliwice

3.4.1 Sfera gospodarcza

Na terenach objętych programem rewitalizacji działa w chwili obecnej kilkanaście podmiotów gospodarczych. Poniżej zamieszczono zestawienie organizacji wraz z rodzajem prowadzonej działalności.

Tabela 1 Podmioty działające na obszarach wyznaczonych do rewitalizacji

Lp.	Nazwa zakładu	Rodzaj działalności
1	BOC GAZY Sp. z o.o. z siedzibą w Warszawie	gazy techniczne
2	ZREMB Gliwickie Przedsiębiorstwo Urządzeń Transportowych S.A.	prod. wózków widlowych
3	Zakłady Tworzyw Sztucznych IZO ERG S.A.	prod. materiałów z tworzyw sztucznych
4	Fabryka Drutu i Wyrobów z Drutu w Gliwicach	jak w nazwie
5	Spółdzielnia Pracy UNIA w Gliwicach	w upadłości
6	Okręgowa Spółdzielnia Mleczarska w Zabrze	prod. mleczarska
7	Polskie Koleje Państwowe SA Centrala – Przedsiębiorstwo Utrzymania Infrastruktury Kolejowej w Katowicach	zarządzanie infrastrukturą
8	Zakład Naprawy i Budowy Wagonów Sp. z o.o. z siedzibą w Gliwicach	remonty wagonów kolejowych
9	Gliwickie Zakłady Urządzeń Technicznych - GZUT S.A.	odlewnictwo, prod. pomp stalowych
10	Gliwicka Fabryka Konstrukcji Stalowych S.A.	w upadłości
11	Kompania Węglowa S. A.	przemysł wydobywczy
12	BUMAR Łabędy Sp. z o. o.	zakłady mechaniczne
13	Huta Łabędy S.A.	prod. obudów górniczych, kształtowników
14	APLAUZ Sp. z o.o. z siedzibą w Raszynie	brak danych
15	INTER IKEA CENTRE POLSKA S.A.	handel meblami
16	ARTYKA S.C.	brak danych
17	Kombinat Koksowniczy „Zabrze” S.A. (jako użytkownik terenów w Gliwicach)	produkcja koksu (wyłącznie w Zabrze)
18	Miasto Gliwice	administracja publiczna
19	PWiK Gliwice	wodociągi i kanalizacja
20	Zarząd Kolei Dojazdowych Bytom	zarządzanie koleją wąskotorową

Zródło: opracowanie własne

3.4.1.1 Struktura podstawowych branż gospodarki na terenie miasta

W ostatnich latach liczba podmiotów gospodarczych działających na terenie miasta nie wzrosła w sposób znaczący, co pokazuje tabela. Szczególnie widoczny jest minimalny wzrost w roku 2003. Powodami tego zjawiska były:

- stan recesji w gospodarce kraju
- wyczerpanie się listy prostych pomysłów na działalność gospodarczą
- ograniczone możliwości zdobycia środków finansowych na rozpoczęcie działalności
- brak przygotowania do prowadzenia działalności gospodarczej wśród potencjalnych kandydatów na przedsiębiorców

Tabela 2 Podmioty gospodarki narodowej w latach 1999 - 2003

Wyszczególnienie	Ogółem	Sektor		Z liczby ogółem			
		Publiczny	Prywatny	Spółki prawa handlowego		Spółki cywilne	Osoby fizyczne
				razem	W tym z udziałem kapitału zagranicznego		
1999	18047	1318	16729	1221	252	bd	12767
2000	18432	1489	16943	1351	272	bd	12693
2001	19265	1600	17665	1485	bd	2060	13226
2002	20167	bd	bd	1656	300	2020	13852
2003	20199	1668	18531	1765	310	2044	13684

Źródło: GUS

3.4.1.2 Najwięksi pracodawcy

Ponad 25% miejsc pracy utworzyły 23 podmioty działające w Gliwicach. Lista zdominowana jest przez podmioty należące do sektora publicznego lub wywodzące się z niego. Tylko cztery podmioty z listy nie należą do tej grupy. Trzy spośród nich to inwestorzy zagraniczni. Czwarty - WASKO jest jedynym na liście przedsiębiorstwem rdzennie gliwickim, prywatnym i założonym w początkach lat 90. Listę największych pracodawców pokazuje tabela.

Tabela 3 Najwięksi pracodawcy w Gliwicach (w przedziałach liczby zatrudnionych)

Najwięksi pracodawcy w Gliwicach	
3000 – 3999	KWK „Sośnica”
2000 – 2999	Politechnika Śląska (tylko pracujący w Gliwicach), GM Manufacturing Polska
1000 – 1999	Centrum Onkologii,
500 – 999	TESCO, ZM „Łabędy”, „Energio-Serwis”, GZE, GPBP, PKM, Urząd Miejski
250 – 499	IMN, Huta „Łabędy”, ZREMB, Wasko, IZO-ERG, POCH, Ferrostał – Łabędy, Mecalux, Walcownia Metali „Łabędy”, OBRUM, Energopomiar, PEC, PWiK, NGK Ceramics Polska, Tenneco, Piastal

Źródło: Strony internetowe, KSSE, informacje z przedsiębiorstw

Uwaga: Pochyłym drukiem wyróżniono przedsiębiorstwa działające w KSSE – Podstrefa Gliwice.

Szacunkową liczbę miejsc pracy w Gliwicach w rozbięciu na sektory gospodarki przedstawia poniższa tabela.

Tabela 4 Zatrudnienie w sektorach (dane szacunkowe)

Sektor	Zatrudnienie	Uwagi
Handel	6410	Na dzień 31.12.2003
Górnictwo	3700	
Szkolnictwo wyższe	2900	
Motoryzacyjny	2500	Tylko produkcyjne
B + R	2000	JBR oraz placówki PAN
Metalowy	1500	
Gospodarka komunalna	1500	Spółki i zakłady budżetowe gminy
Budownictwo	1500	
Metalurgia	1200	
ICT	900	Usługi, produkcja
Usługi inżynierskie (projektowe)	900	
Usługi finansowe	800	Banki i ubezpieczenia
Logistyka i magazynowanie	700	
Materiały budowlane	700	Produkcja
Chemiczny	700	

Źródła: GUS, SSE, strony internetowe, oszacowania własne ARL

3.4.1.3 Transformacja gospodarki

Gospodarka Gliwic, podobnie jak gospodarka województwa śląskiego, nadal jest w trakcie transformacji. Ta transformacja dokonuje się na wielu płaszczyznach z których najważniejsze to:

- Zmiana własności z państwowej na prywatną
- Restrukturyzacja głównych sektorów przemysłu – dostosowanie ich do działania w warunkach gospodarki rynkowej
- Decentralizacja państwa
- Przejście z gospodarki zamkniętej do globalnej.

Procesy prywatyzacji

W większości przypadków te przemiany związane są z likwidacją miejsc pracy, a w niektórych przypadkach likwidacją całych przedsiębiorstw. W 2001 roku Wojewoda Śląski pełnił rolę organu założycielskiego dla 31 przedsiębiorstw państwowych z siedzibą w Gliwicach. Stan na koniec roku 2004 przedstawia tabela.

Tabela 5 Stan własności Skarbu Państwa

Rodzaj własności SP	Ilość	Uwagi
Jednoosobowe spółki skarbu państwa	6	Planowana jedna prywatyzacja w 2005
Spółki z udziałem mniejszościowym SP	9	1 w upadłości, 1 w likwidacji
Przedsiębiorstwa państwowe	6	2 w likwidacji, 1 sprywatyzowano
Przedsiębiorstwa państwowe w postępowaniu upadłościowym	8	

Źródło: Strony internetowe Śląskiego Urzędu Wojewódzkiego i Ministerstwa Skarbu Państwa

Te przemiany spowodowały, że na liście największych 500 przedsiębiorstw „Polityki” za rok 2003 pozostało tylko jedno z Gliwic: GZE S.A. Do roku 2002 na tej liście figurowały co najmniej 4 przedsiębiorstwa z terenu miasta.

Zgodnie ze stanowiskiem Ministerstwa Skarbu Państwa w najbliższym okresie zostanie przyspieszona sprzedaż udziałów mniejszościowych. Skarb Państwa sprzedał udziały w 6 spółkach działających w Gliwicach (tabela), co zakończyło ich prywatyzację.

Tabela 6 Zakończone prywatyzacje w latach 2002 - 2004

Firma	Inwestor
GZE S.A.	Vattenfall
POCH S.A.	„Euro Agro Centrum”
Ferrostal („Elstal – Łabędy” + Ferropol)	Złomrex S.A.
Walcownia Metali „Łabędy”	KGHM SA
GZMO Sp. z o.o.	BORGESTAD
PP „CERG”	bd, w trakcie wykreślenia z rejestru PP

Zródło: Serwisy internetowe

W wyniku restrukturyzacji górnictwa Gliwicka Spółka Węglowa została przejęta przez Kompanię Węglową S.A. Taka decyzja, słuszna z powodów ekonomicznych z punktu widzenia zarządzania przemysłem wydobywczym, oznacza dla miasta ograniczenie ilości miejsc pracy wyższej kadry kierowniczej oraz zmniejszenie ilości potencjalnych zleceń dla sektora usług na rzecz przedsiębiorstw działających w otoczeniu Kompanii Węglowej.

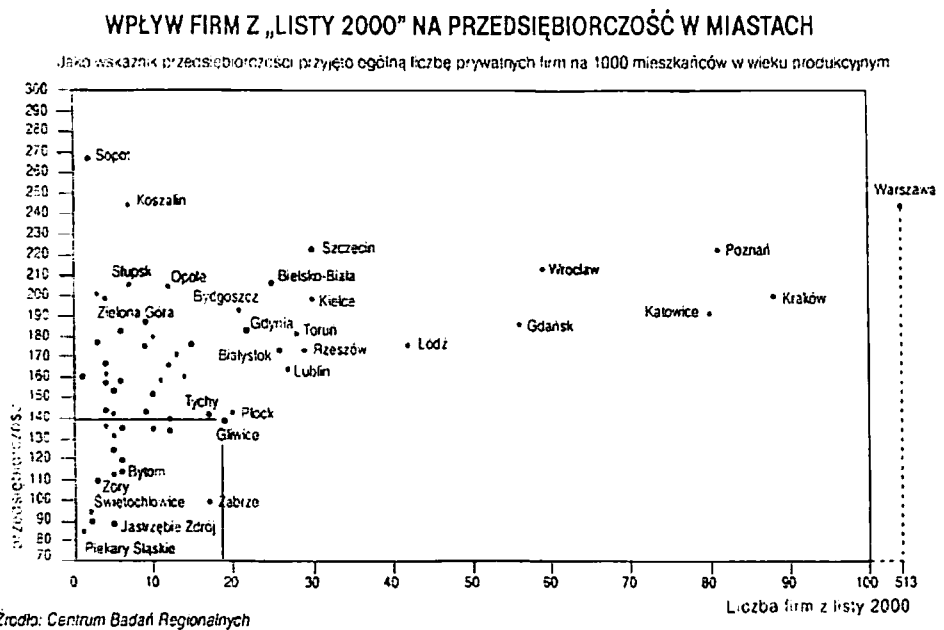
Restrukturyzacja zatrudnienia objęła również firmy sprywatyzowane, w tym sektor usług rynkowych. Proces ten odbywał się tak w firmach lokalnych (GZE S.A.), jak i ogólnopolskich - TP S.A. i banki. Była to jeszcze jedna przyczyna zmniejszenia liczby miejsc pracy w usługach.

Skutki transformacji

Likwidacja lub wyprowadzanie central (siedzib zarządów) związana jest nie tylko z restrukturyzacją. Tego typu (niekorzystne) zjawiska występują od początku lat dziewięćdziesiątych. Związane to było z likwidacją „socjalistycznych” koncernów czyli zjednoczeń czy branżowych biur projektów. Te ponadlokalne instytucje generowały miejsca pracy oraz były celem tzw. turystyki biznesowej z okazji narad, konferencji czy podobnych wydarzeń.

Kolejnym powodem „emigracji” siedzib firm jest zatrzymanie procesów decentralizacji Państwa oraz nadmierne upolitycznienie gospodarki. W wyniku tego występuje nadmierna koncentracja zarządów firm w Warszawie. W przypadku Gliwic w ostatnim czasie spowodowało to przeniesienie centrali firmy „CHEM-TRANS-LOGISTICS”, notowanej na listach „500 Polityki” i „500 Rzeczpospolitej”, do Warszawy.

Zgodnie z wynikami badań Centrum Badań Regionalnych ta „patologiczna” koncentracja ma wpływ na rozwój przedsiębiorczości lokalnej (rys.).



Rysunek 1 Pozycja Gliwic na mapie przedsiębiorczości

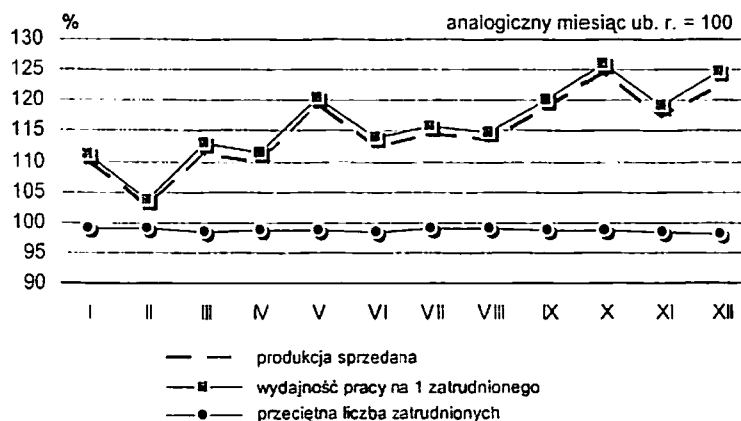
Kolejna przyczyna migracji lub znikania central firm związane są z naturalnymi procesami gospodarki rynkowej – bankructwo, fuzje i przejęcia. To było bezpośrednią przyczyną zniknięcia kilku firm branży informatycznej. Między innymi „PIK Systemy Informatyczne” została przejęta przez spółkę giełdową COMPUTERLAND S.A. i obecnie na jej bazie został utworzony oddział w Gliwicach. Natomiast „PIK-NET” po serii konsolidacji i przejęć wszedł w skład „NETIA - Świat Internet”. W tym przypadku część pracowników znalazła zatrudnienie w nowej firmie, natomiast niektórzy otworzyli własne, działające lokalnie.

Przejęcia są standardową formą zdobywania udziału w rynku (szybki wzrost i rozwój) dla firm usługowych oraz działających w sektorach nowoczesnych technologii. Wymagają jednak dostępu do odpowiednich źródeł finansowania – fundusze Venture Capital, banki inwestycyjne lub giełda.

Należy oczekiwać, że takie metody rozwoju firm będą coraz częściej występowały w praktyce gospodarczej, gdyż dla wielu firm będzie to jedyny sposób nie tylko na wzrost ale czasami na przetrwanie.

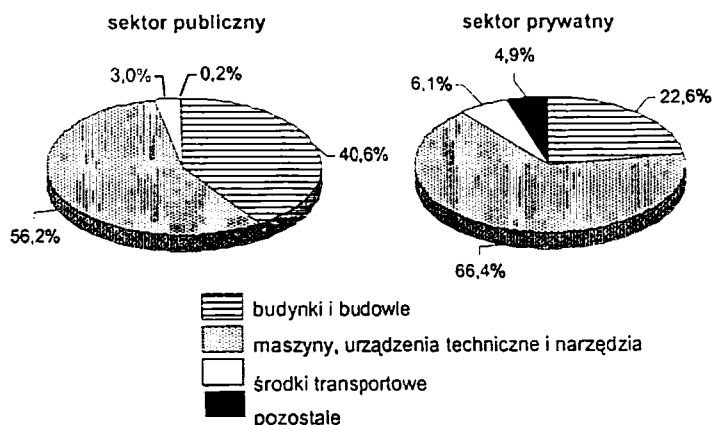
Ekonomiczne efekty transformacji

Wynikiem trwającej restrukturyzacji w województwie śląskim był wzrost wydajności w przemyśle. W skali województwa wydajność pracy w przemyśle mierzona produkcją sprzedaną na 1 zatrudnionego (w cenach stałych) była w 2003 r. wyższa w stosunku do 2002 r. o 17,7%, przy niższym o 2,9% przeciętnym zatrudnieniu. Wzrost wydajności odnotowano we wszystkich sekcjach przemysłu, przy czym największy wystąpił w przetwórstwie przemysłowym (o 21,8%). Był on wynikiem spadku zatrudnienia w tej sekcji (o 2,3%) oraz wzrostu produkcji (o 19,0%). W wytwarzaniu i zaopatrywaniu w energię elektryczną, gaz, wodę na wzrost wydajności pracy o 7,7% złożył się wzrost zatrudnienia w tej sekcji o 4,5% oraz wzrost produkcji sprzedanej o 12,6%. W przemyśle wydobywczym natomiast wyższa wydajność pracy o 1,7% była spowodowana spadkiem przeciętnego zatrudnienia o 5,9% oraz niższymi przychodami ze sprzedaży wyrobów i usług o 4,3%.



Rysunek 2 Dynamika produkcji sprzedanej, wydajności pracy oraz zatrudnienia w przemyśle w 2003 r., źródło: WUS - Katowice

Wzrost wydajności był możliwy dzięki inwestycjom. W województwie śląskim w okresie trzech kwartałów 2003 r. wartość nakładów inwestycyjnych na maszyny, urządzenia techniczne i narzędzia wyniosła 2,8 mld zł (63,2% ogółu nakładów), na budynki i budowle przeznaczono 1,2 mld zł (28,3%), a na środki transportowe 0,2 mld zł (5,1%).



Rysunek 3 Struktura nakładów na nowe obiekty majątkowe oraz ulepszenie istniejących wg rodzajów

Źródło: WUS Katowice

W roku 2004, w województwie śląskim, nastąpił dalszy wzrost wydajności mierzony produkcją sprzedaną na jednego zatrudnionego i licząc w cenach stałych wydajność wzrosła o 20,6% w porównaniu do roku 2003. Podobne zjawisko wystąpiło w budownictwie, gdzie przychód ze sprzedaży na jednego zatrudnionego wzrósł o 17,9% w porównaniu do roku 2003. Również w roku 2004 przedsiębiorstwa przemysłowe inwestowały w modernizację środków produkcji.

Rynek pracy

Efektom wzrostu wydajności i modernizacji był faktyczny spadek liczby miejsc pracy w gospodarce. W połączeniu z restrukturyzacją zatrudnienia w sektorze usług rynkowych doprowadziło to utrzymania struktury zatrudnienia typowej dla gospodarki industrialnej – nie wystąpił widoczny przyrost miejsc pracy w usługach (tabela).

Tabela 7 Struktura zatrudnienia w Gliwicach

	Pracujący w gospodarce narodowej				Ludność w wieku produkcyjnym	Ludność ogółem
	Ogółem	W tym				
		Przemysł i budownictwo	Usługi rynkowe	Usługi nierynkowe		
GLIWICE						
2001	62694	25788	22452	14135	139577	209356
% pracujących w gospodarce narodowej		41	36	22		
2002	60538	24731	22349	12858	bd	202604
% pracujących w gospodarce narodowej		40,8	36,9	21,2		
2003	57602	23848	20814	12693	133568	201 586
% pracujących w gospodarce narodowej		41	36,1	21,7		
ŚLĄSKIE 2003						
% pracujących w gospodarce narodowej		38	39,4	17,6		
POLSKA 2003						
% pracujących w gospodarce narodowej		28,1	36,2	17,9		

Zródło: GUS

Jak wynika z tabeli w Gliwicach nastąpiło spowolnienie, a nawet zatrzymanie procesu „wychodzenia” z gospodarki industrialnej - nie są tworzone nowe miejsca pracy w usługach. Jednym z efektów tego spowolnienia jest utrzymujący się brak pracy dla kobiet, które stanowią ponad 50% bezrobotnych w mieście.

Tabela 8 Bezrobocie w Gliwicach na dzień 31.12.2004

Wyszczególnienie	Liczba bezrobotnych		Z liczby ogółem						pozostający bez pracy powyżej 12 miesięcy
	ogółem	kobiet	wykształcenie :					w wieku do 24 lat	
			wyższe	policealne i średnie zawodowe	średnie ogólnokształcące	zasadnicze zawodowe	podstawowe i niepełne podstawowe		
0	1	2	3	4	5	6	7	8	9
Gliwice	12611	7293	722	2574	865	3121	5329	2746	6574
Województwo Śląskie	309704	171460	16548	69434	19745	103372	100605	74822	155137

Zródło: GUS

Zmiany nastąpiły również w sektorze handlu. W roku 2003 liczba sklepów w Gliwicach zmniejszyła się o prawie 100 placówek w porównaniu z rokiem 2002. Sytuację handlu w mieście na koniec roku 2003 pokazuje tabela.

Tabela 9 Handel w Gliwicach

	Liczba sklepów	Liczba ludności na 1 sklep	Powierzchnia sprzedażowa [m ²]	Powierzchnia na 1000 mieszkańców [m ²]	Pracujący w handlu [% ludności]
Województwo	53824	87,6	4568498	969	3,07
Gliwice	1908	105,7	178849	887	3,17

Źródło: GUS, 31.12.2003

Również znacznie gorzej niż w porównaniu z resztą kraju wypada stan centrów handlowych. Brak takich centrów powoduje, że Gliwice tracą pozycję ośrodka o znaczeniu ponadlokalnym – potencjalni klienci z sąsiednich miast i powiatu ziemskiego nie przyjeżdżają do Gliwic na zakupy. W porównaniu ze średnią krajową mieszkańcy Gliwic są w gorszej sytuacji, co pokazuje tabela.

Tabela 10 Centra handlowe

	Powierzchnia handlowa w centrach handlowych w 2004 r. [m ² /1000 mieszkańców]
Polska	102,3
Gliwice	49,7

Źródło: GUS, „Rzeczpospolita”

3.4.1.4 Zmiany w gospodarce miasta

Od szeregu lat występują jednak zauważalne zmiany w krajobrazie gospodarczym miasta. Pierwszym powodem jest obecność Specjalnej Strefy Ekonomicznej oraz inwestorów zagranicznych poza SSE. Jest to swego rodzaju wskaźnik znaczenia i atrakcyjności miasta. Obecność inwestorów zagranicznych w mieście niewątpliwie pozwoliła złagodzić przebieg procesów restrukturyzacji poprzez tworzenie nowych bezpośrednich i pośrednich miejsc pracy. Dodatkowo z obecności Specjalnej Strefy w mieście zaczynają korzystać firmy krajowe, w tym gliwickie. Ich względnie mała obecność związana jest z ograniczonymi możliwościami finansowymi oraz tym, że lata dziewięćdziesiąte były dla nich praktycznie okresem startowym.

Inwestycje w Podstrefie Gliwickiej oraz zagraniczne poza Strefą

Zgodnie z informacjami pochodzącymi z Podstrefy Gliwickiej KSSE na terenie Specjalnej Strefy podjęły już działalność 22 firmy, a 10 następnych znajduje się na różnych etapach realizacji inwestycji. Powierzchnia Strefy wykorzystana jest już w ponad 60% (łącznie firmy działające i przygotowujące się do działania). Na pozostałych do zainwestowania terenach można potencjalnie stworzyć od 2500 – 3000 miejsc pracy. Taki przyrost jest możliwy w ciągu następnych pięciu lat.

Tabela 11 Inwestycje

Pochodzenie inwestora	Nakłady		Miejsca pracy	
	Deklarowane	Zrealizowane	Deklarowane	Zrealizowane
	mln. zł	mln. zł		
Strefa zagranica	1720,8	1644,2	4402	4393
Strefa kraj	57,2	28,1	480	304
Poza strefą zagranica*	bd	ok. 900,0	bd	bd

Źródło: KSSE, PAIZ

* dane szacunkowe, zgodnie z nakładami rejestrowanymi przez PAIZ – większe niż 1 mln USD

Rankingi „Gazete Biznesu”

Drugim wskaźnikiem zmian są wyniki rankingów „Gazete Biznesu” na przestrzeni ostatnich lat. W poprzednich latach na listę trafiały głównie firmy wywodzące się (lub należące) z sektora publicznego. Zmiany w czasie przedstawione są w tabeli 12.

Tabela 12 Wyniki rankingu "Gazete Biznesu" w latach 2001-2004

Rok	Sektor publiczny lub wywodzące się z niego	Inwestycje zewnętrzne	Firmy założone w Gliwicach po 1989	Razem
2001	2			2
2002	4		1	5
2003	5	2	7	14
2004	4	3	10	17

Źródło: „Puls Biznesu”

W roku 2004 na liście wyraźną przewagę zdobyły firmy założone w początkach lat dziewięćdziesiątych lub które zainwestowały w Gliwicach w latach dziewięćdziesiątych.

Szczególnie ważne dla stanu gospodarki miasta są firmy rodzime, które również znalazły się na liście Gazeli Biznesu. Pełnią one rolę nie tylko swego rodzaju motoru wzrostu gospodarczego, generującego miejsca pracy ale i również rolę postaw przedsiębiorczych.

Tabela 13 Firmy gliwickie w rankingu „Gazete Biznesu 2004”

Miejsce w woj.	Miejsce w kraju	Nazwa	Wzrost przychodów 2003/2001 (%) 2001=100	EKD
15	113	MECALUX	256,2	5164
66	424	PRUE ECOMKEX	174,9	4534
72	479	EUROMETAL H.K.P.	169,5	2952
75	517	FUCHS OIL	166,9	2320
77	528	OPINION	165,9	2121
84	575	VELO	162,1	5248
89	610	HELION	158,8	2211
122	938	SAINT GOBAIN ISOVER	140,7	5153
125	962	PPUH NOVIX	139,7	5170
126	991	ORIANEX	138,4	2416
155	1211	PWiK	129,3	4100
167	1317	JM ELEKTRONIK	125,7	517
170	1332	AIUT	125	721
184	1469	PEC GLIWICE	119,4	4030
189	1495	ZTS IZO-ERG	118,9	252
192	1517	PHU SANIMEX	118	5144
195	1553	ENERGOPOMIAR	117	2930
228	1813	PW INPROD	108,6	1740

Zródło: „Puls Biznesu”

Do rankingu Gazete Biznesu 2004 kwalifikowane były firmy, które:

- Rozpoczęły działalność przed 2001 rokiem i prowadzą ją nieprzerwanie do dziś;
- W roku 2001 wykazały sprzedaż na poziomie nie niższym niż 3 mln zł i nie wyższym niż 300 mln zł;
- W okresie 2001-2003 wykazywały dodatni wynik finansowy;
- W okresie 2001-2003 z roku na rok wykazywały wzrost sprzedaży;

- Publikowały swoje sprawozdania finansowe w Monitorze Polskim B, składały je do akt rejestrowych firmy, albo udostępniły redakcji „Pulsu Biznes” lub Coface Intercredit Poland;

Trendy w gospodarce

Prognozy makroekonomiczne

Zgodnie z prognozami ekonomicznymi w gospodarce krajowej przez najbliższe lata powinny utrzymywać się korzystne tendencje, przejawiające się między innymi we wzroście bezpośrednich inwestycji zagranicznych i ustabilizowaniu inflacji. Jednak z tego nie wynikają znaczące zmiany w zmniejszaniu się poziomu bezrobocia w skali kraju. Istotną rolę w zmniejszeniu poziomu bezrobocia będą odgrywały inicjatywy lokalne i regionalne, związane z promocją i wsparciem przedsiębiorczości oraz wspieraniem rodzimych „lokomotyw” rozwoju gospodarczego.

Tabela 14 Prognozy makroekonomiczne dla gospodarki polskiej

Wskaźnik	Miara	2001	2002	2003	2004	2005	2006
		Prognoza					
PKB	Zmiana w %	1,0	1,4	3,8	5,5	4,3	4,7
Wskaźnik cen artykułów konsumpcyjnych	%	5,5	1,9	0,8	3,5	3,7	3,0
Stopa bezrobocia	%	19,4	20,0	20,0	19,6	18,6	17,8
Deficyt budżetowy	% PKB	- 3,5	- 3,6	- 3,9	- 5,4	- 4,5	- 3,5
Bezpośrednie inwestycje zagraniczne	mln. €	6,373	4,371	3,360	3,300	3,490	4,380
Średni kurs	PLN/ €	3,67	3,85	4,40	4,56	4,12	4,30
Średni kurs	PLN/USD	4,09	4,08	3,89	3,67	2,98	3,09

Źródło: Bank Creditanstalt, GUS, NBP

Przewidywane efekty inwestycji dla miasta

Rosnący napływ inwestycji zagranicznych powinien również znaleźć odzwierciedlenie w napływie nowych inwestorów do Podstrefy Gliwickiej. Zarząd KSSE oczekuje, że łącznie we wszystkich podstrefach ma być zainwestowane ponad miliard złotych w roku 2005. Nowa linia produkcyjna dla modelu Zafira w gliwickiej fabryce GM Manufacturing Polska powinna zapewnić około 1000 nowych miejsc pracy.

Dalsze miejsca pracy w Podstrefie powinny utworzyć firmy, które wykupiły działki i obecnie są w trakcie realizacji procesu inwestycyjnego.

Prognozy dla sektora usług

Zmiana struktury gospodarki wymagać będzie również przyciągania inwestycji w sektor usług. Takimi inwestycjami są duże centra handlowe, centra logistyczne oraz inwestycje w usługi, związane z obsługą firm (centra rozliczeniowe i księgowe, outsourcing usług informatycznych). Lokalizacja usług logistycznych oraz związanych z obsługą firm uzależniona jest od poziomu infrastruktury telekomunikacyjnej miejsca lokalizacji oraz od dostępności odpowiednio wykształconych pracowników, szczególnie w zakresie znajomości języków obcych.

W przypadku centrów handlowych w latach 2005 – 2006 nastąpi znaczna poprawa sytuacji w mieście, co pokazuje tabela.

Tabela 15 Planowane centra handlowe w Gliwicach

	Powierzchnia handlowa w centrach handlowych na 1000 mieszkańców w 2004 r.	Planowany przyrost powierzchni na 1000 mieszkańców w latach 2005 -2006
	[m ²]	[m ²]
Polska	102,3	41,3
Gliwice	49,7	119,4

Źródło: „Rzeczpospolita”, witryna UM

Planowany przyrost powierzchni handlowej w centrach będzie skutkiem dwóch inwestycji: Carrefour i Borgestad. Realizacja tych przedsięwzięć zapewni około 1700 miejsc pracy.

W połączeniu z planowanym zakończeniem inwestycji drogowych (A4 i Drogowa Trasa Średnicowa) w latach 2005 – 7, te inwestycje powinny pomóc w zwiększeniu roli miasta jako ośrodka ponadlokalnego.

Kolejną szansą na rozwój sektora usług będzie realizacja Międzynarodowego Centrum Logistycznego na terenach położonych w sąsiedztwie autostrady - zjazd na Rybnicką. Dla potrzeb Centrum można wykorzystać około 190ha, co przy maksymalnym wykorzystaniu terenu pozwoli na stworzenie docelowo około 4000 miejsc pracy. Pierwsze efekty tej inwestycji mogą się pojawić nie wcześniej niż za 5 lat.

Sektor B + R

Działalność badawczo-rozwojową w Polsce prowadzi 860 podmiotów zatrudniających 125 614 osób (w przeliczeniu na pełne etaty 82 362), w tym 70% to pracownicy naukowo-badawczy.

W województwie śląskim zlokalizowana jest istotna część krajowego sektora badawczo-rozwojowego obejmującego:

- 108 jednostek (12,6% podmiotów w kraju), w tym 6 placówek PAN, 14 instytutów naukowo-badawczych, 15 ośrodków badawczo-rozwojowych, 57 jednostek rozwojowych i 10 szkół wyższych;
- 10 776 zatrudnionych przy działalności B+R (8,6% zatrudnienia w kraju), w tym 605 profesorów, 744 ze stopniem naukowym doktora habilitowanego i 3 809 ze stopniem doktora; eliminując wieloetatowość otrzymamy 6 631 osób zatrudnionych na pełnych etatach przy działalności B+R;
- przy działalności B+R zatrudnionych jest 3,8 osoby na 1000 aktywnych zawodowo (średnia krajowa 0,46%);
- nakłady wewnętrzne na działalność B+R w wysokości 80,2 zł, przy średniej krajowej 124,1 zł;
- 8,1% łącznych nakładów na B+R w kraju, jednocześnie nakłady wewnętrzne stanowią tylko 0,46% PKB wytworzonego w województwie (0,75% dla całej Polski).

W Gliwicach w sektorze B + R działa obecnie 12 instytucji naukowo-badawczych, w tym 3 placówki Polskiej Akademii Nauk. Na terenie miasta w sektorze B+R zatrudnionych jest łącznie około 2000 osób. Sytuacja w sektorze nie odbiega zasadniczo od sytuacji sektora w skali województwa i może być scharakteryzowana jako:

- gwałtowne zmniejszenie nakładów budżetowych na finansowanie nauki i badań;
- dekapitalizację i starzenie aparatury;
- ograniczoną generacyjną wymianę kadry naukowej („siwienie”);
- odchodzenie od działalności badawczo-rozwojowej na rzecz produkcji drobnotonażowej, napraw i prostych usług technologicznych;
- utrzymanie zrębów starych struktur organizacyjnych.

Działające w mieście instytuty pracują głównie (za wyjątkiem trzech) na rzecz branż zaliczanych do niskiej i średnio niskiej techniki. Sytuacja ekonomiczna

przedsiębiorstw w tradycyjnych branżach oraz ich prywatyzacja powodują, że Jednostki Badawczo Rozwojowe (JBR) straciły swoich dotychczasowych głównych klientów. Jednocześnie nie potrafią jeszcze stworzyć odpowiedniej oferty dla małych i średnich przedsiębiorstw, które poszukują konkretnych rozwiązań swoich problemów. Dodatkowo planowana reforma sektora nauki może doprowadzić do, w najlepszym przypadku, redukcji zatrudnienia w tym sektorze. Możliwe są również połączenia instytutów, ich komercjalizacja czy nawet likwidacja. Przykładem tego z terenu miasta jest likwidacja Instytutu Tworzyw Sztucznych i utworzenie w jego miejsce oddziału zamiejscowego Instytutu Przetwórstwa Tworzyw Sztucznych z Torunia.

Utrzymanie tych tendencji może spowodować istotne zmiany w krajobrazie gospodarczym miasta. Przeciwdziałanie temu powinno zapewnić Centrum Zaawansowanych Technologii, grupujące uczelnie wyższe i instytuty z terenu województwa. Liderem Centrum jest Politechnika Śląska.

Nowoczesne technologie

Pozytywnym zjawiskiem dla przyszłości gospodarki miasta jest występowanie koncentracji przemysłów wysokotechnologicznych, które mogą stać się motorem przyszłego wzrostu gospodarczego miasta. Jednak bez odpowiedniego zaplecza B+R oraz wsparcia finansowego ta koncentracja nie będzie w stanie odegrać istotnej roli w zmianie oblicza gospodarczego miasta i regionu. Według klasyfikacji OECD według nakładów na B+R (przemysły wysokiej techniki: 8 – 13% przychodów; przemysły średnio-wysokiej techniki: 2 – 4 % przychodów) w Gliwicach i województwie można zaobserwować skupiska branż przemysłów wysoko- i średniotechnologicznych (tabela).

Tabela 16 Koncentracja przemysłów wysoko- i średnio-wysokotechnologicznych w województwie śląskim

Powiat	Pozycja w kraju	Liczba ośrodków proinnowacyjnych	Liczba koncentracji przemysłów wysoko-technologicznych	PKD	Liczba koncentracji przemysłów średnio-wysokotechnolog.	PKD
Gliwice	7	3	2	300, 333	8	243, 246, 292, 294, 295, 311, 312, 314, 341, 343
Katowice	11	2	2	333	3	292, 295, 312,
Tychy	14	2	2	300, 333	8	243, 246, 294, 295, 312, 313, 341, 342
Częstochowa	23	1	0	333	5	243, 294, 295, 314, 343
Sosnowiec	24	1	1	333	6	243, 292, 294, 295, 314, 343
Bielsko-Biała	28	1	1	333	9	243, 292, 294, 312, 341, 343
Będzin	31	1	1	333	6	243, 246, 294, 295, 311, 312,

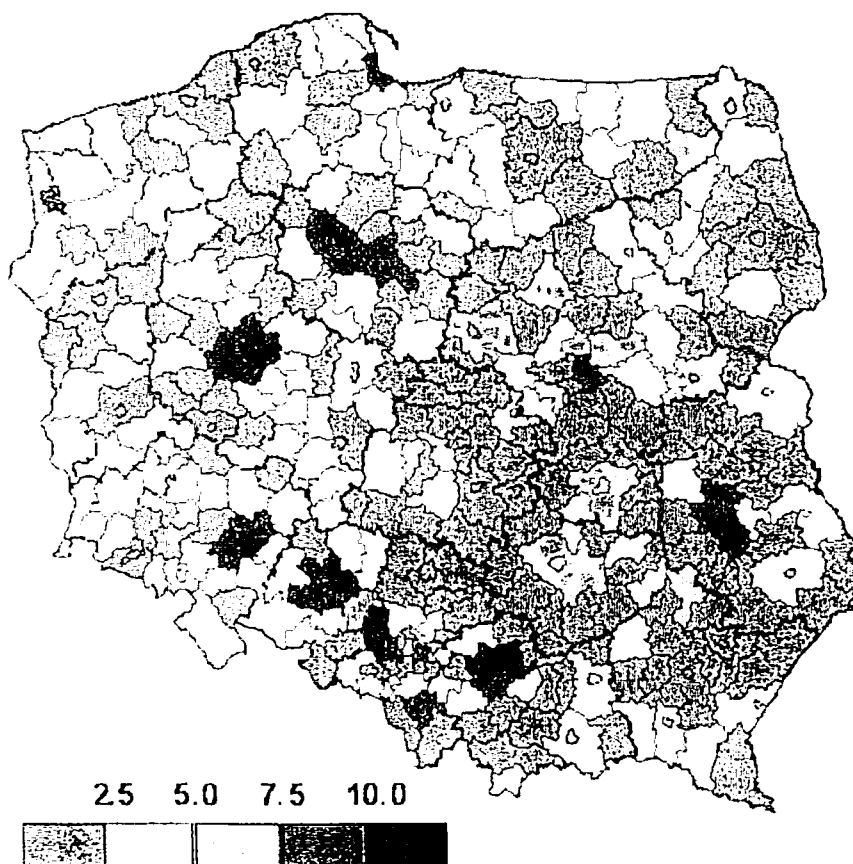
Źródło: „Analiza stanu i kierunków rozwoju parków naukowo-technologicznych, inkubatorów technologicznych i centrów transferu technologii w Polsce. IBnGR, Gdańsk 2004

Zagęszczenia policzono na podstawie koncentracji zatrudnienia w danej branży wg PKD (3 cyfry) oraz koncentracji liczby przedsiębiorstw (dane GUS za rok 2001). Branże numerach PKD 300 i 333 dotyczą produkcji sprzętu komputerowego i urządzeń automatyki. Miasto Gliwice jest znaczącym ośrodkiem w skali kraju, jeśli chodzi o liczbę firm działających w sektorze informatycznym (ICT), jak to pokazuje tabela 17 i rysunek 4.

Tabela 17 Firmy sektora ICT/10000 mieszkańców

Miasto z przyległym powiatem	Firm ICT/10 000
Sopot	26,26
Warszawa	26,18
Katowice	23,43
Gdański	20,13
Wrocławski	20,02
Gdynia	17,74
Szczecin	17,42
Poznański	17,25
Krakowski	16,16
Gliwicki	13,21

Źródło: „Przestrzenne zróżnicowanie potencjału innowacyjnego w Polsce”, Dr Robert Guzik, Zakład Rozwoju Regionalnego, Instytut Geografii i Gospodarki Przestrzennej ,UJ



Rysunek 4 Mapa koncentracji firm ICT, Źródło: „Przestrzenne zróżnicowanie potencjału innowacyjnego w Polsce”, Dr Robert Guzik, Zakład Rozwoju Regionalnego, Instytut Geografii i Gospodarki Przestrzennej ,UJ

Taka koncentracja firm jest potencjalnym źródłem rozwoju nowoczesnej gospodarki opartej o wiedzę i jednocześnie wzrostu gospodarczego z nowymi miejscami pracy włącznie. Jednak bez odpowiednich instytucji finansowych i wysokiej klasy infrastruktury telekomunikacyjnej firmy te będą miały zasięg lokalny a ich rozwój będzie następował w tempie nie zapewniającym satysfakcjonujących efektów dla gospodarki miasta i regionu.

3.4.1.5 Przedsięwzięcia wspierające przedsiębiorczość realizowane przez Miasto Gliwice

Na terenie miasta prowadzone są działania wspomagające rozwój przedsiębiorczości. Główne przedsięwzięcia związane są z działalnością Agencji Rozwoju Lokalnego Sp. z o.o., której głównymi udziałowcami są Samorząd Miasta Gliwice i Getin Bank S.A. oraz Śląskiej Fundacji Wspierania Przedsiębiorczości w Gliwicach. Inicjatywy te mają na celu promocję postaw przedsiębiorczych wśród mieszkańców oraz wspomaganie przedsiębiorców oraz kandydatów na przedsiębiorców.

Inkubator przedsiębiorczości

Inkubator Przedsiębiorczości prowadzony jest przez Agencję Rozwoju Lokalnego spółka z o. o. w Gliwicach. Inkubator działa od 1996 roku w budynku wyremontowanym i wyposażonym w ramach projektu PHARE - STRUDER. Głównym celem inkubatora jest pomaganie nowopowstałym przedsiębiorstwom w przejściu przez początkowy, najtrudniejszy okres działania na rynku. Cel ten Inkubator realizuje poprzez:

- zapewnienie podmiotom pomieszczeń
- niższe czynsze
- usługi doradcze
- usługi administracyjno-biurowe, w tym faks, kserograf i oprawa dokumentów
- szkolenia i seminaria
- nowoczesna centrala telefoniczna i szybkie łącze internetowe
- dostęp do sali konferencyjnej (do 50 osób) wyposażonej w sprzęt audio i rzutniki folii.

W gliwickim Inkubatorze na powierzchni 1464 m² prowadzi działalność gospodarczą 25 firm, zajmujących się, między innymi:

- oprogramowaniem, instalacją, sprzedażą sprzętu informatycznego
- tworzeniem serwisów internetowych i projektowaniem stron
- projektowaniem i produkcją systemów oświetleniowych
- rekrutacją personelu
- aplikacjami mobilnymi
- szkoleniami
- doradztwem i reklamą

Śląska Fundacja Wspierania Przedsiębiorczości

Śląska Fundacja Wspierania Przedsiębiorczości w Gliwicach działa od 1994 roku.

Założycielami Fundacji są:

- Gmina Gliwice
- Gmina Knurów
- Gmina Pyskowice
- Gliwicka Izba Przemysłowo-Handlowa
- Gliwicki Bank Handlowy S.A. (obecnie BZWBK SA)
- Górnośląska Agencja Przekształceń Przedsiębiorstw S.A. z siedzibą w Katowicach
- Politechnika Śląska w Gliwicach
- Fundacja na Rzecz Rozwoju Miasta Knuruwa

Misją Śląskiej Fundacji Wspierania Przedsiębiorczości jest przyczynianie się do rozwoju przedsiębiorczości i promowanie jej. Fundacja współpracuje również z samorządami lokalnymi i innymi instytucjami, działającymi na polu małych i średnich przedsiębiorstw.

W ramach Fundacji funkcjonuje:

- a) **Ośrodek Wspierania Przedsiębiorczości**, który oferuje wszechstronną pomoc dla przedsiębiorców oraz potencjalnych przedsiębiorców poprzez:
- konsultacje indywidualne,
 - szkolenia (dot.: biznes planu, marketingu, finansów, rachunkowości, systemu podatkowego, strategii przedsiębiorstwa itp.),
 - szkolenia komputerowe,

- dostarczanie potrzebnych informacji dot. kredytów, linii kredytowych.

b) Fundusz Rozwoju Przedsiębiorczości

Podstawowym zadaniem Funduszu jest udzielanie pożyczek osobom bezrobotnym i osobom zagrożonym zwolnieniami grupowymi w celu rozpoczęcia samodzielnej działalności gospodarczej.

Klientami Funduszu mogą być:

- osoby bezrobotne,
- osoby, które w okresie ostatnich dwóch lat otrzymały pożyczkę na rozpoczęcie działalności gospodarczej ze środków Funduszu Pracy i spłacają tę pożyczkę bez opóźnień,
- osoby zwalniane z restrukturyzujących się zakładów pracy.

c) Kanadyjski Program Pożyczkowy

Celem Kanadyjskiego Programu Pożyczkowego jest pomoc finansowa i techniczna małym i średnim przedsiębiorcom ("MSP"), którzy mają trudności w uzyskaniu dostępu do finansowania poprzez banki komercyjne.

Projekty realizowane przez Fundację:

1. Śląska Fundacja Wspierania Przedsiębiorczości w latach 1994 - 1998 r. realizowała projekt Ministerstwa Pracy i Polityki Socjalnej oraz Banku Światowego "Promocja Zatrudnienia i Rozwoju Służb Zatrudnienia", którego integralnym komponentem był projekt "Rozwój Małej Przedsiębiorczości - TOR#10". Fundacja realizowała dwa komponenty tego projektu: Ośrodek Wspierania Przedsiębiorczości i Fundusz Rozwoju Przedsiębiorczości.
2. *Szkoła i co dalej?* Program szkoleniowy na rzecz bezrobotnej młodzieży i młodzieży wchodzącej na rynek pracy. Program został dofinansowany ze środków Krajowego Urzędu Pracy w Warszawie. W ramach całego projektu zostało przeszkolonych 497 osób z czego 30% młodzieży, która brała udział w projekcie znalazła zatrudnienie.
3. Program Leonardo da Vinci - edukacyjny program Unii Europejskiej. Wymiana doświadczeń polskich i niemieckich trenerów i nauczycieli w celu opracowania programu szkoleniowego dla młodzieży wchodzącej na rynek pracy pn. "Innowacyjne techniki poszukiwania pracy"
4. Projekt "Nowa forma - nowa szansa. Program aktywizacji zawodowej pielęgniarek i położnych" w ramach programu "Bezrobocie co robić". Projekt

był projektem typu "outplacement" zadaniem, którego było wypracowanie efektywnego modelu na rzecz rozwiązywania problemów bezrobocia na szczeblu lokalnym. Projekt finansowany był przez Polsko-Amerykańską Fundację Wolności w Warszawie.

Obecnie Fundacja realizuje projekt „Praca dla dwojga”. Projekt ten w ramach Działania 1 Inicjatywy Wspólnotowej EQUAL jest realizowany od 1 grudnia 2004 do 31 maja 2005 roku. Celem projektu jest zawiązanie Partnerstwa w celu upowszechnienia możliwości zatrudnienia w systemie pracy czasowej job – sharing (dzielenie pracy) – jako modelowego rozwiązania sprzyjającego godzeniu życia zawodowego i rodzinnego.

Grupę docelową projektu stanowić będą:

- Kobiety wcześniej pracujące, które po urodzeniu dziecka mają problem z powrotem na rynek pracy
- Pracodawcy, którzy szukają nowych rozwiązań w zatrudnianiu pracowników w systemie czasowym.

Cel partnerstwa powiązany jest z Tematem Priorytetowym G Inicjatywy Wspólnotowej EQUAL „*Godzenie życia rodzinnego i zawodowego oraz ponowna integracja kobiet i mężczyzn, którzy opuścili rynek pracy, poprzez rozwój bardziej elastycznych i efektywnych form organizacji pracy oraz działań towarzyszących*”. Realizacja celów Partnerstwa wpłynie znacząco na zmianę świadomości pracodawców przełamując ich stereotyp przekonania o niskiej dyspozycyjności kobiet-matek oraz na zmiany świadomości beneficjentek stwarzając szansę na stopniowy powrót do pełnej aktywności zawodowej. Tym samym przyniesie efekt ograniczenia dyskryminacji i nierówności tej grupy na rynku pracy.

Projekt „Nowe Gliwice”

Założeniem projektu „Nowe Gliwice”, który miasto Gliwice wdraża przy współfinansowaniu funduszy UE w ramach programu PHARE 2003 *Spójność Społeczno-Gospodarcza* jest przekształcanie terenów poprzemysłowych w strefę przedsiębiorczości. Na terenach zlikwidowanej Kopalni Węgla Kamiennego „Gliwice” przy ul. Bojkowskiej powstanie w roku 2006 inkubator przedsiębiorczości, strefa aktywności gospodarczej oraz regionalny ośrodek kształcenia obejmujący Gliwicką Wyższą Szkołę Przedsiębiorczości i humanistyczne studium zawodowe. Bezpośrednim efektem przedsięwzięcia będzie rekultywacja

i zagospodarowanie terenów pokopalnianych o powierzchni 15,86 ha. Inwestycja finansowana jest ze środków programu PHARE oraz budżetu Miasta Gliwice.

Inkubator przedsiębiorczości

Inkubator będzie służyć wspieraniu rozwoju nowopowstałych firm sektora małych i średnich przedsiębiorstw. Poza powierzchniami biurowymi przedsiębiorcom zostanie udostępniona powierzchnia produkcyjna. Preferowanymi branżami rozwijającymi się w inkubatorze przedsiębiorczości będą: informatyka i telekomunikacja, biotechnologia, materiały specjalne, systemy mikro – i elektromechaniczne oraz usługi w dziedzinie zarządzania. Współpraca firm inkubowanych z Politechniką Śląską oraz Gliwicką Wyższą Szkołą Przedsiębiorczości pozwoli rozwinąć współpracę pomiędzy sferą nauki i biznesu.

Regionalny ośrodek kształcenia

Założycielem Gliwickiej Wyższej Szkoły Przedsiębiorczości będzie Agencja Rozwoju Lokalnego Sp. z o.o. Uczelnia o profilu ekonomiczno – humanistycznym będzie oferować studia w trybie licencjackim (dziennym i zaocznym). W perspektywie trzech lat od założenia przewiduje się uruchomienie studiów magisterskich i poszerzenie oferty kierunków studiowania. Celem uczelni jest przygotowanie absolwentów do wejścia na rynek pracy i rozwój postaw przedsiębiorczych. Kompetentna kadra naukowa, zorientowana na innowacyjne rozwiązania edukacyjne, pozwoli zdobyć fachową wiedzę z zakresu: finanse i rachunkowość, gospodarowanie zasobami ludzkimi, doradztwo zawodowe, resocjalizacja i dziedzin pokrewnych. Ścisła współpraca z firmami inkubatora przedsiębiorczości umożliwi zastosowanie zdobytej teorii w praktyce biznesowej. Powstanie humanistycznego studium zawodowego przyczyni się również do rozwoju szkolnictwa wyższego w regionie. Nowopowstała infrastruktura edukacyjna zapewni możliwość nauki 2350 studentom.

Strefa Inwestycyjna

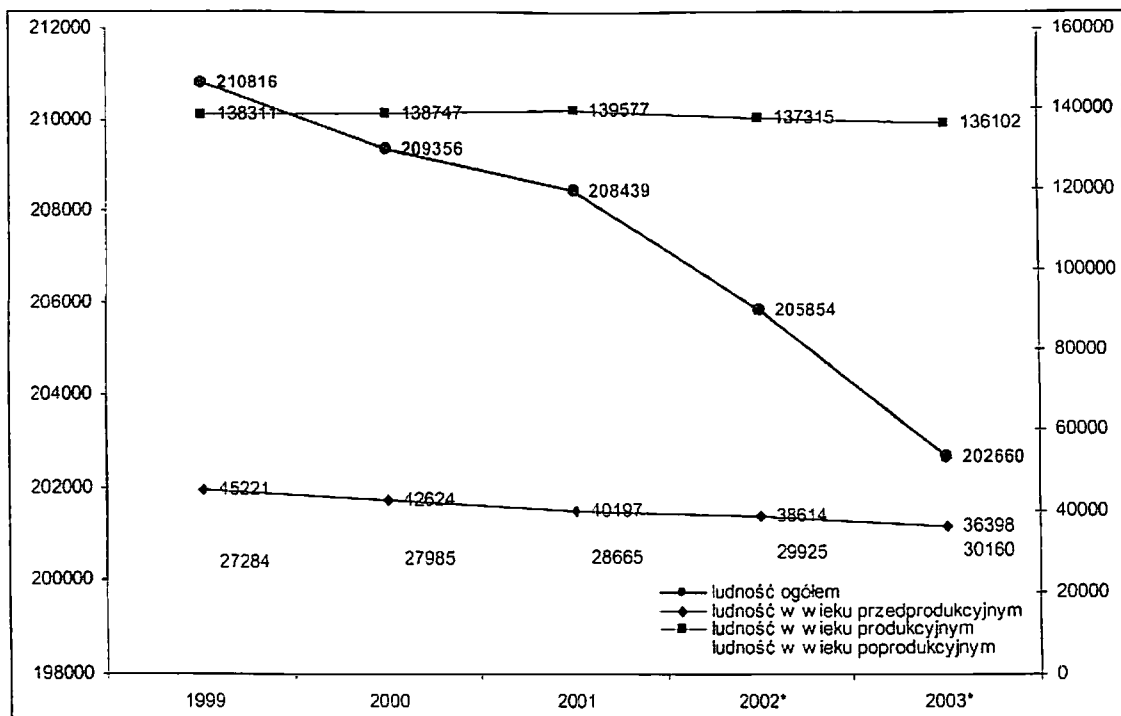
Powierzchnia 10,11 ha terenów poprzemysłowych zostanie przeznaczona pod inwestycje dla firm wychodzących z inkubatora oraz małych i średnich przedsiębiorstw z sektora tzw. wysokich technologii. Szacuje się, że w okresie 2 lat od ukończenia projektu w strefie zainwestuje ok. 40-50 firm, co stworzy szansę na powstanie ok. 1510 – 1750 nowych miejsc pracy.

3.4.2 Sfera społeczna

3.4.2.1 Struktura demograficzna i społeczna, analiza trendów

Według danych Urzędu Miasta, w roku 2004, ze 199 807 osób zameldowanych w Gliwicach 194 192 było zameldowanych na pobyt stały, a 5 615 na pobyt czasowy. Wśród osób zameldowanych na pobyt stały było 31 385 osób w wieku przedprodukcyjnym (15 327 kobiet i 16 085 mężczyzn), 128 735 osób w wieku produkcyjnym (63 551 kobiet i 65 184 mężczyzn), 34 072 osoby w wieku poprodukcyjnym (22 468 kobiet i 11 604 mężczyzn). Ponieważ w latach ubiegłych osoby w wieku produkcyjnym stanowiły największą część osób zameldowanych na pobyt czasowy (5 454 spośród 6 425 w roku 2002 i 5 612 z 6 574 w roku 2003) można domniemywać, że i w roku 2004 stanowiły one również większość, co podniesie wskaźniki liczebności głównie w tej grupie. Wskazywałoby to, że na pobyt czasowy meldują się przede wszystkim osoby w związku z nauką lub pracą. Pomimo obserwowanego już, spadku ludności w wieku produkcyjnym, w 2004 wciąż stanowiła ona znaczny procent mieszkańców miasta – 66,29% osób zameldowanych na pobyt stały. Wg danych US Katowice, na dzień 30.06.2004, odsetek ludności w wieku produkcyjnym dla województwa śląskiego wynosił 65%, a dla kraju 63%. Ludność w wieku przedprodukcyjnym stanowiła 16,17% (dla województwa 20% a dla kraju 22%) a poprodukcyjnym 17,54% stałych mieszkańców (dla województwa i kraju - 15%). W porównaniu, zarówno z krajem jak i województwem śląskim, Gliwice mają mniej ludności w wieku przedprodukcyjnym, a więcej w poprodukcyjnym.

Wg prognoz GUS, udział ludności w wieku produkcyjnym w Gliwicach będzie się dalej obniżał i w 2030 roku może wynieść 58,20%. Równocześnie przewiduje się w 2030 roku wzrost ludności w wieku poprodukcyjnym do 25,30%, z równoczesnym spadkiem ludności w wieku przedprodukcyjnym do 16,5% .



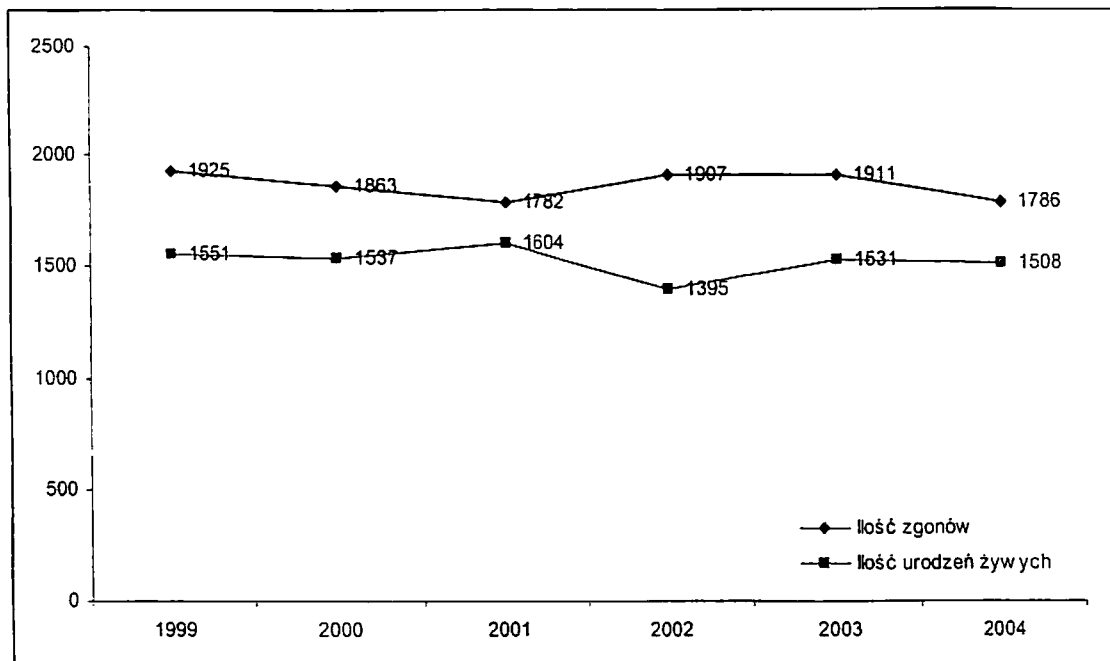
Rysunek 5 Ludność miasta według kategorii wieku, opracowanie własne na podstawie US Katowice i UM Gliwice*

Począwszy od roku 1984 do roku 2002 utrzymywał się w Gliwicach spadek liczby urodzeń, a wskaźnik przyrostu naturalnego od roku 1994 ma wartość ujemną. W roku 1998 liczba urodzeń w przeliczeniu na 1000 mieszkańców wynosiła 8,23, aby w następnych latach utrzymywać się stale na poziomie poniżej 8, a w 2002 osiągnąć 7 urodzeń żywych na 1 000 mieszkańców zameldowanych na pobyt stały. Zmiana tendencji zaczyna się dopiero zarysowywać 2003 roku - 7,81 urodzeń żywych na 1 000 mieszkańców zameldowanych na pobyt stały, aby w 2004 znów nieznacznie spaść (7,76).

Wg opracowania US Katowice z 2004 roku (Ludność, ruch naturalny i migracje w województwie śląskim) w 1999 roku wskaźnik przyrostu naturalnego dla Gliwic wynosił (-1,94 ‰) wskazując na przewagę zgonów nad urodzeniami. W 2000 roku wskaźnik przyrostu naturalnego wyniósł (-1,79 ‰), co stanowiło dla Gliwic 24 lokatę wśród wszystkich 36 powiatów województwa śląskiego, a w 2001 roku - (-1,4 ‰), co lokowało je na miejscu 21.

W 2003 roku w Gliwicach urodziło się 1 531 dzieci, a zmarło 1 911 osób, czyli saldo wynosiło (-380), a wskaźnik przyrostu naturalnego (-1,7‰) w odniesieniu do stałej liczby mieszkańców, podczas gdy w województwie śląskim wynosił wówczas

(-1,4 ‰), a dla Polski (-0,4‰) wg danych US Katowice. W 2004 urodziło się 1 508 dzieci a zmarło 1 786 osób, czyli saldo wynosiło (-278), a wskaźnik przyrostu naturalnego (-1,4‰) w odniesieniu do stałej liczby mieszkańców.



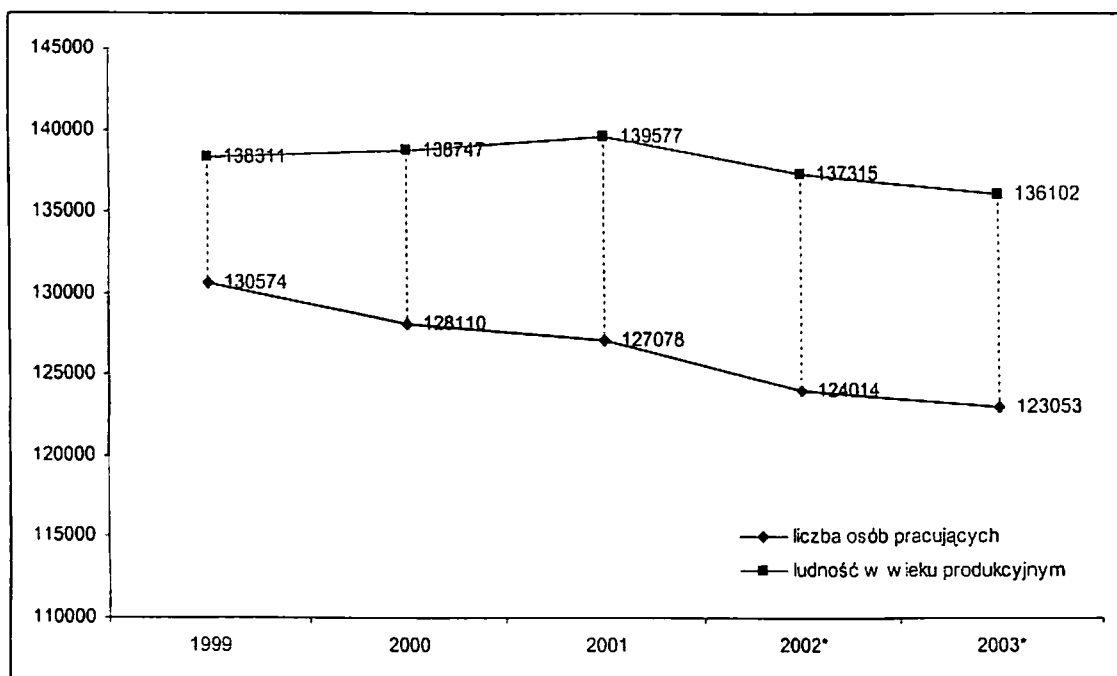
Rysunek 6 Ilość urodzeń względem ilości zgonów, opracowanie własne na podstawie danych Ewidencji Ludności UM Gliwice

Prognoza ludności dokonana przez GUS w 2001 roku wyraźnie wskazywała na tendencję spadkową w zakresie liczby osób zamieszkujących miasto do ok. 200,2 tys. osób w perspektywie roku 2030. Jednak już w 2004 roku liczba ludności spadła poniżej 200 tys., Najaktualniejsza prognoza GUS przewiduje, że w 2030 roku ilość mieszkańców spadnie do 149 600 osób. Oznacza to, że populacja Gliwic jest obecnie u progu starzenia się ze wskazaniem ku starzeniu się - w najbliższych latach będzie wzrastała liczba osób starszych w stosunku do osób młodych.

Wg bieżących prognoz, od bieżącego roku w Gliwicach, a za trzy lata w całej Polsce, chętnych do pracy będzie mniej niż nowych emerytów. Teoretycznie mogłoby to rozwiązać problem bezrobocia. Istnieje jednak realne niebezpieczeństwo, że na te zwalniane się miejsca pracy będzie brakowało kandydatów, nie tylko z powodu spadku demograficznego, ale z powodu braku ludzi odpowiednio wychowanych i przygotowanych do zawodowego życia. Aktywność zawodowa rodziców łączy się z ograniczeniami czasu, jaki mogą poświęcić na przygotowanie dzieci do dorosłego życia. W związku z tym przygotowanie jakie otrzymuje młodzież jest często zbyt

teoretyczne. Dochodzą do tego szybkie zmiany cywilizacyjne sprawiające, że świat w jakim przyjdzie żyć dzieciom różni się znacząco od świata rodziców.

Z drugiej strony duża ilość sprawnych jeszcze, wolnych od konieczności pracy osób wymaga stworzenia dla tej grupy nowych form zagospodarowania czasu i znalezienia pola dla własnej potrzeby bycia aktywnym i użytecznym. Osoby te mogą, choć nie muszą, powrócić na rynek pracy, realizując się zawodowo np. w niepełnym wymiarze pracy, pracować w ramach wolontariatu czy wspierać miasto w inny aktywny sposób.

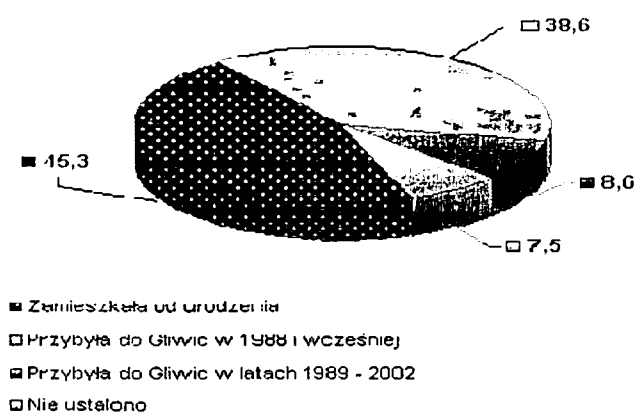


Rysunek 7 Luka pomiędzy liczbą ludności pracującej a ilością osób w wieku produkcyjnym, opracowanie własne na podstawie danych US Katowice i PUP

3.4.2.2 Saldo migracji ludności

Ponad połowę mieszkańców Gliwic stanowi ludność napływowa. Mimo to, jak wynika z badań opinii publicznej przeprowadzonych w 2004 roku przez Business Consulting, Gliwiczanie, szczególnie mieszkający w mieście dłużej niż 10 lat, wykazują wysoki poziom identyfikacji z miastem i większość z nich (80%) jest zadowolona z mieszkania w tym miejscu. Silny związek jest deklarowany przez 74% osób, a jedynie 3% nie czuje się w ogóle związanych z Gliwicami, co jest porównywalne z analogicznymi badaniami z 2002 roku. Znacznie jednak spadła od tego czasu liczba osób wyrażających zdecydowaną deklarację dalszego

zamieszkiwania w tym, a nie innym mieście – 54% (w badaniach z 2002 roku – 84%). Aż 28,7% ankietowanych opuściło by chętnie miasto, gdyby pojawiła się taka okazja. Największa gotowość emigracji pojawia się u osób młodych w wieku 20-29 lat (ok. 40%) oraz mieszkających krócej niż 20 lat (również na poziomie 40%). Podstawowym motywem otwartości na zmianę miejsca zamieszkania jest głównie chęć mieszkania w mieście o zdrowszym klimacie - aż 2/3 respondentów deklarujących gotowość emigracji podaje tą przyczynę. Dopiero na następnych miejscach pojawiły się motywy ekonomiczne – wyższe zarobki (44%), możliwość znalezienia pracy, większe możliwości kariery zawodowej i lepsze warunki mieszkaniowe (po 30%).



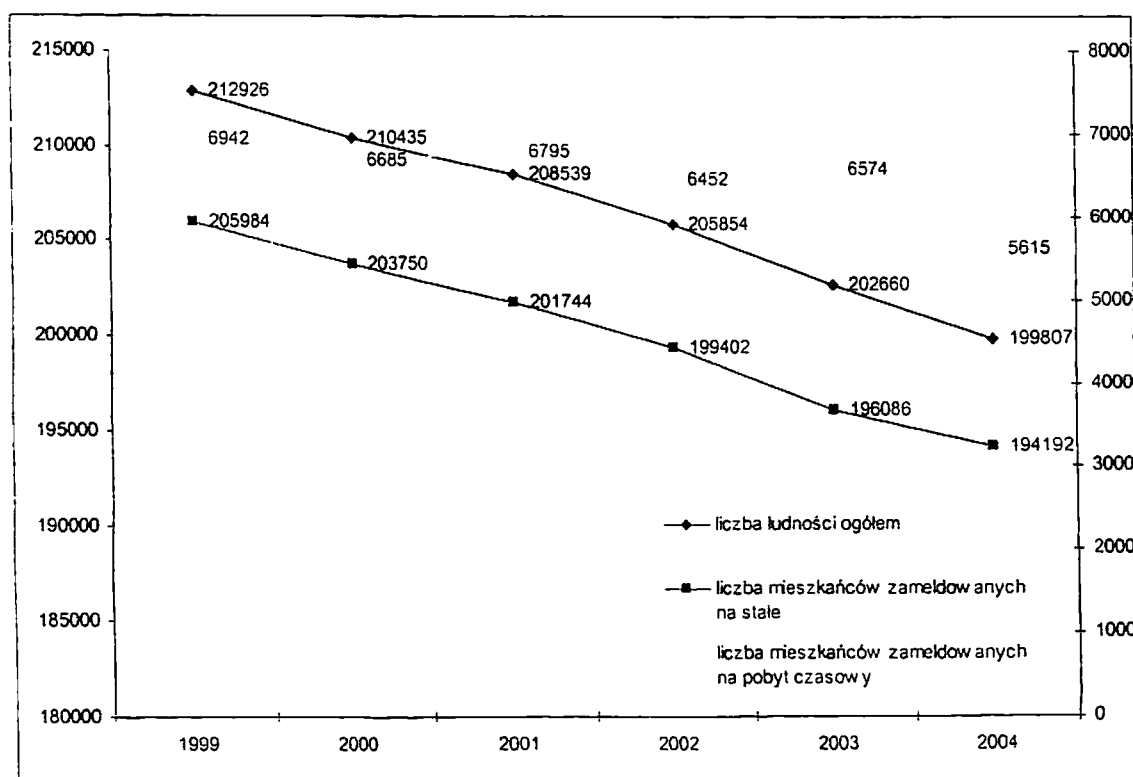
Rysunek 8 Ludność Gliwic wg długości okresu zamieszkania, źródło: US w Katowicach, Podstawowe Informacje ze Spisów Powszechnych 2002

W zasadzie badania nie wychwyciły postaw skrajnego niezadowolenia, ale też nie pojawiły się osoby skrajnie zadowolone. Najniższy poziom zadowolenia występuje w Sośnicy (prawie 40% osób niezadowolonych), Ligocie Zabrskiej (ok. 35%) i Śródmieściu (ok. 20%). Najlepsze warunki mieszkaniowe panują, w opinii mieszkańców w na Osiedlu Gwardii Ludowej, najgorsze w Czechowicach, Żernikach oraz Wilczym Gardle. Jednak to właśnie mieszkańcy Żernik (podobnie jak Łabęd) deklarują największe przywiązanie do miasta. Silny związek deklarują również mieszkańcy Czechowic. Natomiast Wilcze Gardło zamieszkuje najmniejszy odsetek osób poczuwających się do silnego związku z Gliwicami podobnie jak w Sośnicy, na Osiedlu Kopernika czy Obrońców Pokoju.

Najwięcej osób deklarujących gotowość emigracji pojawiło się w Sośnicy, Śródmieściu, na Trynku, Osiedlu Zubrzyckiego i Wójtowej Wsi. Najrzadziej gotowość

emigrowania wyrażali mieszkańcy Ostropy i Żernik. Najchętniej mieszkańcy Gliwic wyprowadziliby się do Krakowa (15% chętnych). Dopiero na drugim miejscu pojawiła się Warszawa (6,8%), następnie Gdańsk, Gdynia, Wrocław. Ciekawe jest to, że pomimo poszukiwania zdrowszego klimatu chętni do emigracji poszukują go głównie w innych miastach. Tylko 4,1% wyprowadziłoby się na wieś, a 2,6 w góry. Jedynie 3,8% interesowała emigracja za granicę. Wskazuje to na możliwość podjęcia konkretnych działań zwiększających atrakcyjność miasta dla mieszkańców.

Na dzień dzisiejszy, mieszkańcy są najbardziej niezadowoleni z zagospodarowania placów zabaw dla dzieci, stanu nawierzchni dróg oraz możliwości uprawiania sportu. Nisko oceniony został również dostęp do miejsc rozrywki i możliwości spędzania czasu wolnego. Najbardziej pozytywnie mieszkańcy oceniają możliwość robienia codziennych zakupów i dostęp do szkół.



Rysunek 9 Liczba mieszkańców Gliwic w latach 1999-2004 z podziałem na rodzaj zameldowania, opracowanie własne na podstawie danych ewidencji ludności gminy Gliwice

Spadek liczby mieszkańców w roku 2003 osiągnął rekordową liczbę 3 194. To liczba mieszkańców zameldowanych na pobyt stały zmniejszyła się aż o 3 316, natomiast liczba obywateli naszego miasta zameldowanych na pobyt czasowy

zwiększyła się o 122. W roku 2004 liczba osób zameldowanych na pobyt stały wyniosła 194 192 czyli w stosunku do roku 2003 spadła o dalszych 1 957 stałych mieszkańców. W tym czasie liczba osób zameldowanych na pobyt czasowy również spadła o 959 osób, po raz pierwszy od lat schodząc poniżej 6 tys.

Jak widać, spadek liczby mieszkańców wynika nie tylko z malejącego przyrostu naturalnego ale również z ujemnego salda migracyjnego ludności. W 1994 roku do Gliwic przybyło więcej osób (2 071) niż je opuściło (1 209), co dało dodatnie saldo wynoszące 4. W roku 1996 wynosiło ono już tylko 0,1. Od 1 997 roku sytuacja uległa odwróceniu – więcej osób zaczęło się wymeldowywać z pobytu stałego niż meldować. W roku tym saldo migracji wynosiło ono (-0,9), a następnymi latami spadło jeszcze bardziej, aby w roku 2003 osiągnąć najniższą wartość (-8,9). Równocześnie, dołącza się do tego zmniejszanie się ilości osób meldujących się na pobyt czasowy. Wskazuje to na spadek atrakcyjności miasta jako miejsca zamieszkania, przede wszystkim stałego, ale też i czasowego. Może to sprzyjać tworzeniu się pustostanów w mniej atrakcyjnych miejscach zamieszkania, a równocześnie rozwojowi siedlisk nędzy i patologii. Należy wziąć pod uwagę, że opuścić miasto, w przypadku niezadowolenia lub dostrzeżenia lepszej perspektywy, najłatwiej jest osobom zaradnym, przedsiębiorczym, o atrakcyjnych kwalifikacjach.

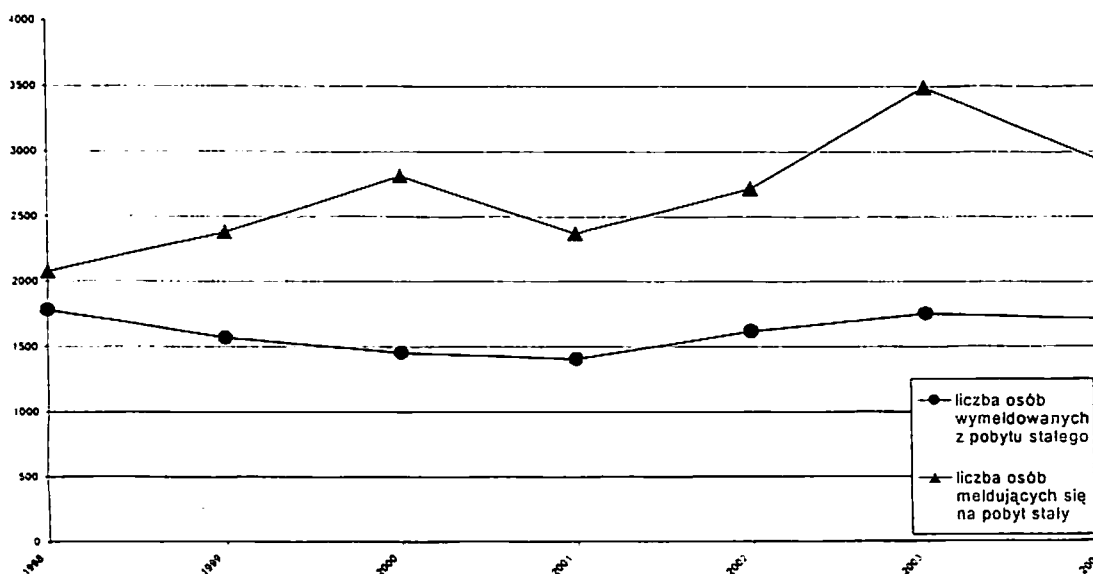
Tabela 18 Napływ i odpływ ludności w Gliwicach w latach 1998-2004

Gliwice	1998	1999	2000	2001	2002	2003	2004
Napływ (liczba osób z innych miejscowości meldujących się na pobyt stały w Gliwicach)	1 777	1 567	1 453	1 406	1 617	1 750	1 712
Odpływ (liczba osób wymeldowanych z pobytu stałego do innej miejscowości)	2 074	2 377	2 812	2 370	2 715	3 490	2 924
Saldo migracji	-297	-810	-1 359	-964	-1 098	-1 740	-1 212
Saldo migracji na 1000 mieszkańców zameldowanych na pobyt stały	-1.4	-3.9	-6.7	-4.8	-5.5	-8,9	-6,2

Źródło: Ewidencja ludności gminy Gliwice

Porównanie liczby osób wymeldowujących się z pobytu stałego i meldujących się na pobyt stały pokazuje, że Gliwice są miastem emigracji a nie imigracji. Analizując ludność miasta wg wieku można stwierdzić, że jej odpływ ludności dotyczy ludzi do

19 roku życia i między 30 a 50 rokiem życia, co sugeruje, że Gliwice opuszczają rodziny z dziećmi. Natomiast zanotowano przyrost ludności powyżej 50 roku życia i ludzi w przedziale 20-29 lat. Należy również zwrócić uwagę na fakt, iż powszechna staje się tendencja do opuszczenia miast i zamieszkania w miejscowościach oferujących atrakcyjniejsze warunki mieszkaniowe, położonych wokół ośrodków miejskich, co niewątpliwie rzutuje na saldo migracji mieszkańców właśnie w wieku pomiędzy 30 a 50 lat. Tendencja ta dotyczy przede wszystkim ludzi zaradnych, przedsiębiorczych, dobrze wykształconych, których stać na wyprowadzenie się poza miasto. Jako kierunki odpływu ludności z Gliwic można wyznaczyć: mniejsze miejscowości i sołectwa powiatu ziemskiego gliwickiego, rybnickiego oraz tarnogórskiego.



Rysunek 10 Napływ i odpływ ludności w Gliwicach w okresie 31.12.1998 - 31.12.2004, Źródło: Ewidencja ludności gminy Gliwice

Powstaje pytanie o kierunek dalszej polityki demograficznej: co jest dla miasta korzystniejsze czy przekonywanie mieszkańców do zwiększenia liczebności czy dbałość o wzrost atrakcyjności miasta i dostarczenie mieszkańcom narzędzi umożliwiających lepsze przygotowanie do wymogów życia w dorosłym i demokratycznym społeczeństwie?

Sprzyjać atrakcyjności miasta będzie również rozwój walorów estetycznych, dbałość o obiekty sportowe i rekreacyjne, wyprowadzenie ruchu tranzytowego poza obszary zamieszkałe, czy programy takie jak niedawno ogłoszony „Przyjazna

Kłodnica" mający na celu przywrócenie życia biologicznego w rzece. Szczególnie wskazana byłaby aktywizacja wspólnot lokalnych.

Tymczasem większość – 91,2% osób badanych przez Bussines Consulting twierdzi, że nie ma poczucia wpływu na sprawy dotyczące dzielnicy w jakiej mieszka. Odpowiada tak prawie 92,8% mieszkańców, którzy nie mają poczucia wpływu na decyzje dotyczące miasta. 84,8% mieszkańców nie ma kontaktu z przedstawicielami Rad Osiedlowych, a aż 70,7 % nie ma zdania na temat ich działalności.

Ciekawe jest to, że w Żernikach, gdzie ludzie czują się najbardziej związani z miejscem i równocześnie najmniej zadowoleni i warunków poczucie wpływu na sytuację jest największe. Najmniejsze poczucie wpływu na sytuację mają mieszkańcy Sośnicy, Wójtowej Wsi, Zatorza i Milenium oraz Osiedla Gwardii Ludowej. Opinia ta jest porównywalna z opinią uzyskaną w analogicznych badaniach z 2002 roku. Wskazuje to na potrzebę podjęcia działań, które pozwoliłyby mieszkańcom uzyskać poczucie wpływu na warunki w jakich żyją.

3.4.2.3 Poziom wykształcenia mieszkańców

Gliwice są wyróżniającym się ośrodkiem naukowym Śląska. Działają tu szkoły wszystkich szczebli edukacyjnych, a także liczne instytuty naukowe. Jako jedyne polskie miasto, Gliwice – stało się członkiem WTA (World Technopolis Association) – światowego zrzeszenia technopolii.

Większość placówek oświatowych w Gliwicach zostało przejętych zostało przez samorząd:

- przedszkola - od 1 lutego 1991 roku,
- szkoły podstawowe - od 1 stycznia 1993 roku,
- szkoły ponadpodstawowe - od 1 stycznia 1996 roku,
- szkoły resortowe - od 1 stycznia 1999 roku.

Inne placówki oświatowe, prowadzone aktualnie przez samorząd miasta, to:

- Zespoły Szkół Ogólnokształcących Specjalnych
- Ośrodek Szkolno-Wychowawczy,
- Zespół Szkół Zawodowych Specjalnych,
- Młodzieżowy Dom Kultury,
- Państwowa Szkoła Muzyczna I i II stopnia,
- Ośrodek Doskonalenia Zawodowego,
- Poradnia Psychologiczno - Pedagogiczna,

- Gliwicki Ośrodek Metodyczny,
- Schronisko Młodzieżowe „ŚLAZACZEK”.

Uporządkowanie szkolnictwa średniego zakłada tworzenie zespołów szkół i opiera się na zasadzie grupowania wg. profili i kierunków kształcenia. Wszystkie szkoły miejskie posiadały do 2003 roku pracownie komputerowe oraz dostęp do Internetu.

Rejestr niepublicznych placówek edukacyjnych w czerwcu 2002 roku obejmował 61 szkółki przedszkoli niepublicznych, 66 niepublicznych placówek kształcenia ustawicznego, 1 bursę szkolną i 1 poradnię psychologiczno-pedagogiczną.

Jedyną wyższą uczelnią w Gliwicach z uprawnieniami do kształcenia na poziomie wyższym magisterskim jest Politechnika Śląska, uczelnia o 60-letniej tradycji, która kształci obecnie ponad 33 000 tysięcy studentów. W Gliwicach są zlokalizowane prawie wszystkie z jej dwunastu Wydziałów, Administracja Centralna i Rektorat. Wydział Organizacji i Zarządzania mieści się w Zabrze, Wydział Inżynierii Materiałowej i Metalurgii oraz Wydział Transportu, ulokowane są w Katowicach. Ponadto w Rybniku funkcjonuje Centrum Kształcenia Inżynierów. Od października 1999 uruchomione zostały w Ośrodku Rehabilitacyjnym w Reptach Śląskich studia integracyjne dla niepełnosprawnych prowadzone przez Wydział Organizacji i Zarządzania.

Obecnie trwają działania związane z przekształceniami gliwickiego systemu oświaty, racjonalizacją sieci szkół i placówek oświatowych, doskonaleniem nauczycieli i poprawą jakości zarządzania placówkami. Została uchwalona „Strategia edukacyjna miasta Gliwice”, prowadzone są przez Urząd Miejski we współpracy z Kuratorium Oświaty inicjatywy zmierzające do aktywizacji środowiska nauczycielskiego, zachęcające nauczycieli do myślenia innowacyjnego i ukierunkowanego działania. Zmiany nastawione są na wzbogacenie oferty edukacyjnej, powiązanie jej z potrzebami pracodawców, szeroką współpracę instytucji, również z partnerami zewnętrznymi, nowe rozwiązania organizacyjne i programowe.

Trwają prace nad utworzeniem niepublicznej Gliwickiej Wyższej Szkoły Przedsiębiorczości (GWSP) w ramach projektu "Renowacja poprzemysłowej strefy Nowe Gliwice". Zakłada on przekształcanie terenów i obiektów zlikwidowanej Kopalni Węgla Kamiennego "Gliwice" w strefę przedsiębiorczości i ośrodek edukacyjny. Po 2006r. powstanie tam inkubator przedsiębiorczości oraz strefa aktywności gospodarczej. Rozpocznie działalność Gliwicka Wyższa Szkoła Przedsiębiorczości i

inne placówki edukacyjne. GWSP powinna rozpocząć działalność w październiku 2005 roku w budynkach zastępczych, a do stałej siedziby na rekultywowanym terenie przenieść się w 2006 roku. W ofercie znajdują się na początku studia licencjackie (dzienne i zaoczne). W perspektywie trzech lat od założenia przewiduje się uruchomienie studiów magisterskich i powstanie nowych kierunków nauczania. Docelowo szkoła zapewni możliwość kształcenia się 2350 studentom w dziedzinie finansów i rachunkowości, gospodarowania zasobami pracy, doradztwa zawodowego czy resocjalizacji.

Biorąc pod uwagę, że w 2003 roku województwo śląskie w kraju koncentrowało 9% szkół wyższych, stanowi to duży atut miasta na tym terenie.

Planowane jest utworzenie zespołu szkół artystycznych, stworzenie firm symulacyjnych (hotelarskiej, ogrodniczej i zarządzającej stołówką), likwidacja małych warsztatów i skupienie praktycznej nauki zawodu w Centrum Kształcenia Praktycznego.

Tabela 19 Poziom wykształcenia ludności (w wieku 13 lat i więcej) w 2002 roku w %

Rodzaj wykształcenia	Gliwice	Bytom	Częstochowa	Katowice	Zabrze	Śląskie	Polska
Wyższe	13,6	7,3	14,3	15,5	7,1	8,9	9,9
Policealne	3,7	2,8	3,2	3,1	2,8	2,8	3,2
Średnie ogólnokształcące	11,2	6,9	10,7	10,9	7,1	7,8	8,6
Średnie zawodowe	21,5	19,5	24,7	22,4	17,1	21,1	19,7
Zasadnicze zawodowe	19,6	25,6	19,6	21,2	22,8	26,8	23,2
Podstawowe ukończone	20,9	24,4	23,8	22,4	24,5	26,4	29,8
Podstawowe nieukończone i bez wykształcenia szkolnego	1,6	2,2	2,1	1,5	2,2	2,3	3,6
Nie ustalono	7,9	11,3	1,6	3,0	16,4	3,9	2

Źródło: US w Katowicach, Narodowy Spis Powszechny Ludności i Mieszkań

W odniesieniu do reszty kraju Gliwice mają stosunkowo dużo osób z wyższym wykształceniem, ale też więcej osób z wykształceniem średnim ogólnokształcącym, zarówno ogólnym jak i zawodowym. Mniej jest osób z wykształceniem podstawowym i zawodowym zasadniczym, ale wciąż stanowią one znaczny odsetek mieszkańców. W czasach gdy utrata pracy staje się, zdaniem ekspertów, dla większości

zatrudnionych normą, niesamowicie istotna jest umiejętność szybkiego uczenia się i gotowość do zmiany kwalifikacji. Ukończenie (lub nawet nie) przez daną osobę zaledwie szkoły podstawowej lub zawodowej (42% mieszkańców Gliwic) wskazuje na niskie możliwości uczenia się, brak motywacji, nawyków lub sprawności intelektualnej, a co za tym idzie mniejszą gotowość zmiany kwalifikacji w przyszłości.

Z przeprowadzonych w 1998 roku przez Międzygminny Ośrodek Doradztwa i Orientacji Zawodowej z siedzibą w Gliwicach pilotażowych badań dotyczących aspiracji zawodowych młodzieży wynikało, że ankietowana młodzież chciała się uczyć najwyżej do 25 roku życia, a jako istotną przeszkodę w nauce wymieniała głównie brak motywacji. Stosunkowo rzadko młodzież uczestniczyła w zajęciach pozaszkolnych i były one bardzo standardowe (języki obce, prawo jazdy). Zastanawiająca była również duża rozbieżność pomiędzy zawodami jakie ankietowani chcieliby wykonywać w przyszłości a typem szkoły do jakiej uczęszczali. Wskazuje to na ogromną potrzebę rozwoju profesjonalnego poradnictwa zawodowego.

Szkoły uczą głównie teoretycznie, rozwijają pamięć i myślenie, ale zaniedbują sferę fizyczną i emocjonalną. Tymczasem najbardziej poszukiwanych na rynku pracy umiejętności można wyuczyć się z reguły przez praktyczne doświadczenie zawodowe zdobywane w różnorodnych sytuacjach, a najwyżej cenione przez nowoczesne firmy są predyspozycje osobowościowe, w tym umiejętność postępowania z emocjami i stresem.

W tej sytuacji potrzebne są inicjatywy, programy i miejsca, gdzie młodzi ludzie mogliby uczyć się elastyczności, pomysłowości, szybkiego rozpoznawania problemów, radzenia sobie z zalewem informacji, emocjami, stresem i jak najszybszego kontaktu z praktyką. Dobrą szkołą takich umiejętności są zajęcia sportowe i artystyczne. Bardzo niewiele osób wie, że właśnie zajęcia fizyczne we wczesnym dzieciństwie tworzą podwaliny pod rozwój silnej woli i przedsiębiorczości. Możliwość uprawiania sportu pomaga również pozytywnie skanalizować energię i obniżyć napięcie emocjonalne, stąd dbałość o szeroki asortyment obiektów sportowych przyczynia się do obniżenia zachowań społecznych i kształtowania motywacji do działania. Zajęcia artystyczne, wystawy sztuki, koncerty, estetyka otoczenia kształtują sferę emocjonalną i wrażliwość.

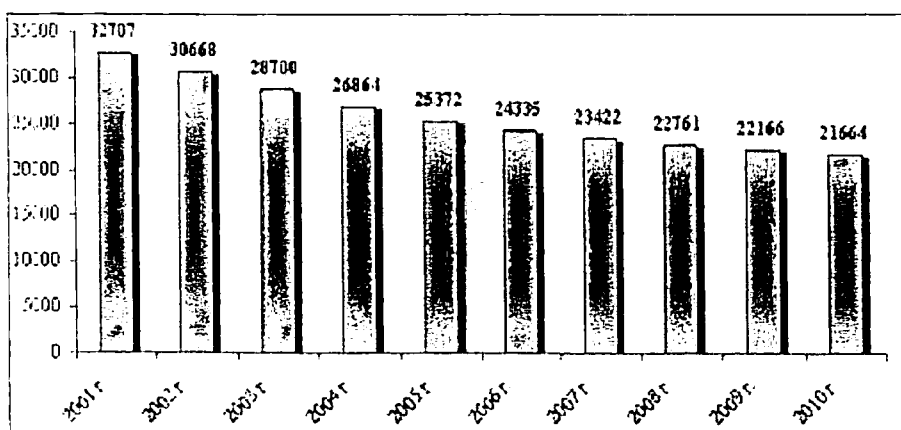
Konieczność stałej nauki i osobistego rozwoju tworzy nowe miejsca pracy dla osób szkolących i wymaga nowych inicjatyw w zakresie programów szkoleń, odpowiednio wyposażonych budynków i pomieszczeń, a także zaplecza wykwalifikowanych doradców.

Obecnie mieszkańcy miasta pozytywnie oceniają dostęp do szkół (3,6 w skali 1-5) oraz oferowany poziom nauczania (3,5), co jednak w odniesieniu do tematu edukacji, pozostawia pewien niedosyt. 43,83% respondentów ankiety prowadzonej przez Business Consulting uważa, że Gliwickie szkoły uczą potrzebnych w dzisiejszych czasach umiejętności i zawodów. Zastanawia jednak wysoki wskaźnik bezrobocia wśród absolwentów, wymagający ustalenia przyczyn.

W roku 2004 Gliwice miały 2954,89 etatu nauczycielskiego, a do szkół miejskich uczęszczało 26 885 uczniów (w tym również dorosłych). 5 688 dzieci było zapisanych do klas zerowych, a 3 385 do przedszkoli.

Prognoza ludności objętej obowiązkiem szkolnym przewiduje, że będzie ona stale malała, co jest związane z niżem demograficznym. W 2010 roku liczba uczniów sięgnie 21 tys., co oznacza spadek o 30% w porównaniu z rokiem 2001.

Wykres 1. Prognoza ludności objętej obowiązkiem szkolnym na lata 2001-2010 dla miasta Gliwice



Rysunek 11 Prognoza ludności objętej obowiązkiem szkolnym w na lata 2001-2010 dla miasta Gliwic, Oprac. własne ARL

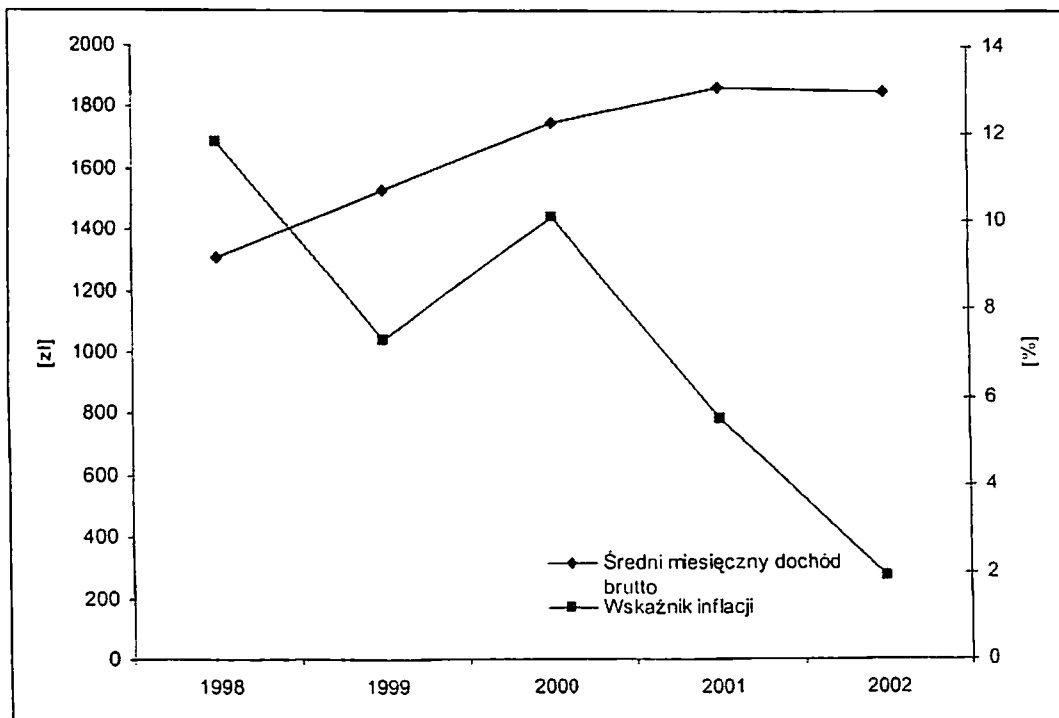
Szerokie zmiany zachodzące na rynku pracy sprawiają, że coraz trudniej jest przygotować młodzież do tego, co ich może spotkać po opuszczeniu szkoły. Pod znakiem zapytania staje coraz bardziej wieloletnie gromadzenie wiedzy, która coraz szybciej się starzeje. Obecnie rynek pracy potrzebuje dwóch grup ludzi –

generalistów, elastycznych i gotowych do szybkich zmian oraz wąskich specjalistów, niemal absolutnych mistrzów w swojej dziedzinie, nieustannie śledzących pojawiające się nowości. Dziś coraz większym atutem stają się predyspozycje psychologiczne a nie posiadane informacje teoretyczne, bo teorie zmieniają się szybciej niż uczniowie kończą studia. Takie ludzkie umiejętności jak wyobraźnia, intuicja czy wewnątrzsterowność, niezwykle cenne w życiu zawodowym, nadal nie są przez szkoły systematycznie rozwijane. Rozwój jaki oferuje obecnie szkoła jest jednostronny, niezrównoważony, podejmowane zmiany nie nadążają za potrzebami.

Spośród rzeczy najważniejszych dla przyszłości Gliwic w 2004, rozwój szkół i edukacja znalazły się na szóstym miejscu wśród 8 najczęściej wymienianych przez respondentów Business Consulting.

3.4.2.4 Dochodowość gospodarstw domowych

Według informacji uzyskanych z Urzędu Skarbowego średni dochód miesięczny aktywnych zawodowo mieszkańców miasta wzrastał do 2001 roku aby w 2002 nieco obniżyć się.



Rysunek 12 Średni miesięczny dochód gliwiczian aktywnych zawodowo w okresie 1998 -2002, Źródło: Informacje I i II Urzędu Skarbowego, GUS

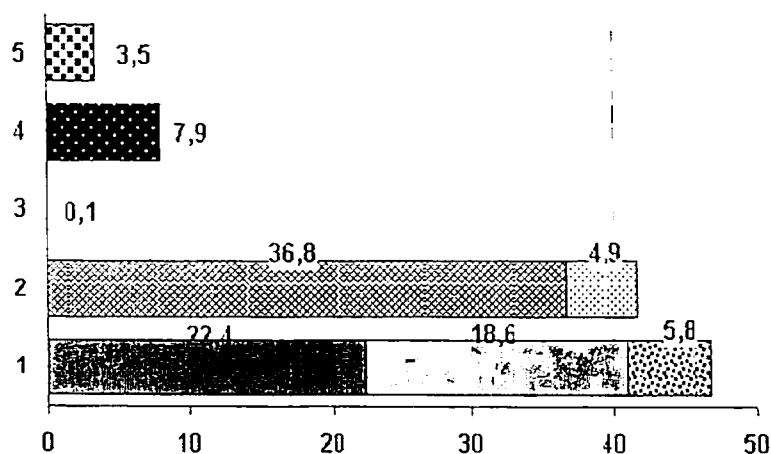
Średni dochód miesięczny aktywnych zawodowo mieszkańców miasta był niższy niż przeciętne miesięczne wynagrodzenie w gospodarce narodowej przyjmowane jako podstawa do rent i emerytur.

Tabela 20 Przeciętne miesięczne wynagrodzenie w gospodarce narodowej w złotych w latach 1998-2004 (podstawa wymiaru emerytur i rent)

Rok	1998	1999	2000	2001	2002	2003	2004
Wysokość wynagrodzenia	1 239,49	1 706,74	1 923,81	2 061,85	2 133,21	2 201,47	2 289,57

¹⁾ w warunkach danego roku

Źródło: GUS



1. Dochody z pracy: w sektorze publicznym, prywatnym (z pracy najemnej), na własny rachunek
2. Niezarobkowe źródła dochodów - emerytura i renta, pozostałe
3. Dochody z własności
4. Na utrzymaniu
5. Nie ustalono

Rysunek 13 Główne źródła utrzymania gospodarstw domowych w Gliwicach w 2002 roku, źródło: US w Katowicach, Podstawowe informacje ze Spisów Powszechnych 2002, Miasto Gliwice

Wg badań opinii mieszkańców prowadzonej w 2004 roku przez Bussines Consulting dochody 13% gospodarstw nie przekraczają 1 000 zł netto miesięcznie. Największy udział mają gospodarstwa domowe o miesięcznych dochodach całego gospodarstwa

domowego w przedziale 1000-2000 zł. Jedynie 1,2% respondentów podało dochody powyżej 5 000 zł miesięcznie. 11,6% odmówiło podania poziomu dochodów. Średni deklarowany dochód netto per capita wynosi 775 zł.

3.4.3 Struktura organizacji pozarządowych w mieście

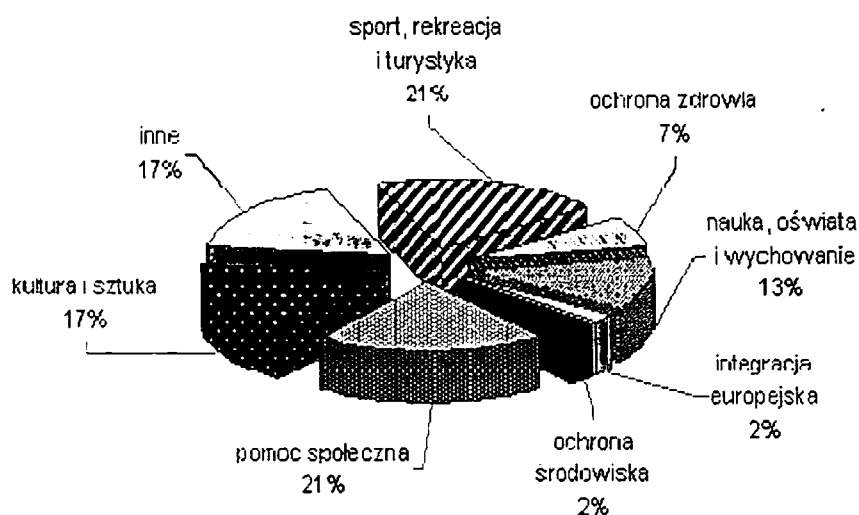
Ilość organizacji pozarządowych działających w mieście w 2002 roku była stosunkowo niska, jak na powiat grodzki (nieco wyższa niż średnia dla województwa, ale niższa niż średnia dla Polski). Z badań wynika, że organizacje pozarządowe lokują swoje siedziby głównie w większych miastach.

Jeśli wziąć pod uwagę ilość organizacji pozarządowych w przeliczeniu na 10 tys. mieszkańców, województwo śląskie było w 2002 roku jednym z mających najmniej organizacji w stosunku do liczby mieszkańców – 9,4. Mniej miały tylko województwa opolskie - 7,6 i świętokrzyskie - 8,5. Dla porównania, najwięcej miało mazowieckie - 14,2, pomorskie 13,0 i małopolskie oraz lubuskie - 11,8 (Źródło: *Podstawowe fakty o organizacjach pozarządowych – raport z badania 2002*, oprac. Stowarzyszenie Klon/Jawor).

W 2004 roku w Gliwicach działało 413 organizacji pozarządowych, co daje 20,4 organizacje w przeliczeniu na 10 tys. mieszkańców, włączając w to osoby zameldowane na pobyt czasowy. W odniesieniu do osób w wieku produkcyjnym zameldowanych na pobyt stały wskaźnik ten w odniesieniu do 1 tys. mieszkańców wynosi 3,2. Ta korzystna zmiana proporcji wiąże się też ze zmianami demograficznymi. 41 organizacji w Gliwicach tj. 9,9% posiada swoje strony internetowe. W porównaniu z danymi krajowymi z 2002 roku wg których statystycznie 20% posiada swoje strony internetowe, jest to mało.

Gliwickie organizacje pozarządowe posiadają centrum koordynujące w postaci Gliwickiego Centrum Organizacji Pozarządowych (GCOP) z bogatą ofertą pomocową i dwoma filiami w rozbudowie. GCOP mieści się przy ul. Jagiellońskiej 21. Udostępnia swoje pomieszczenia jako miejsce spotkań, (dwie sale spotkań mogące pomieścić 100 i 40 osób), w pełni funkcjonalne biuro (telefon, fax, komputer z dostępem do Internetu, ksero) oraz niewielkie zaplecze kuchenne. Oferuje pomoc administracyjną (dostęp do aktów prawnych, wzoru druków), pomaga przygotowywać dokumentację przy zakładaniu stowarzyszenia, znaleźć fundusze na działalność itp. Umożliwia to funkcjonowanie małym organizacjom o niewielkich możliwościach finansowych. Ponadto w mieście działa także Rada Gliwickich Organizacji

Pozarządowych. W porównaniu z rokiem poprzednim struktura organizacji pozarządowych w mieście uległa zmianie. Więcej organizacji zajmuje się pomocą społeczną (o 8%), sportem, rekreacją i turystyką (o 3%), nauką, oświatą i wychowaniem (o 2%), ochroną zdrowia (o 1%), mniej kulturą i sztuką (o 3%), integracją europejską (o 1%) oraz innymi nie wymienionymi rodzajami działalności (o 4%). Ilość organizacji zajmujących się ochroną środowiska pozostała na tym samym poziomie. Znaczący wzrost organizacji zajmujących się pomocą społeczną wskazuje z jednej strony na wagę tego problemu w mieście, z drugiej na procesy samoorganizacji mieszkańców w celu jego rozwiązania.



Rysunek 14 Struktura gliwickich stowarzyszeń ze względu na rodzaj prowadzonej działalności w 2003 roku, źródło: Obliczenia własne UM na podstawie zestawienia z rejestru stowarzyszeń prowadzonego przez GCOP

Najwięcej uwagi gliwickie organizacje pozarządowe poświęcają sportowi, rekreacji i turystyce oraz pomocy społecznej, najmniej ochronie środowiska i integracji europejskiej. Dla porównania, najwięcej organizacji w Polsce podaje jako jedno z trzech najważniejszych pól działań sport (59,3%), oświatę i edukację (48,2%), ochronę zdrowia, rehabilitację i pomoc niepełnosprawnym (32,6%) oraz kulturę i sztukę (27,4%). (Źródło: *Podstawowe fakty o organizacjach pozarządowych – raport z badania 2002*, oprac. Stowarzyszenie Klon/Jawor)

Tabela 21 Dotacje miejskie na realizację zadań publicznych, w ramach działalności organizacji pozarządowych w latach 1998-2003

Gliwice	1998	1999	2000	2001	2002	2003
Wysokość przyznanych dotacji	37 723	575 620	1 649 329	1 915 873	2 068 912	2 052 182
Liczba podmiotów, którym przyznana została dotacja	39	31	105	91	82	89
Średnia wysokość dotacji w przeliczeniu na jeden podmiot dotowany	9 685,21	18 568,39	15 707,9	21 053,55	25 230,63	23 058,22

Źródło: Informacje Wydziału Budżetu i Analiz UM

Dofinansowanie działalności prowadzonej przez gliwickie organizacje pozarządowe z roku na rok wzrasta. Największa ilość organizacji korzystała z niego w roku 2000 po czym ilość ta zaczęła stopniowo spadać aby nieznacznie wzrosnąć w roku 2003. Dotacje te otrzymała jednak mniej niż ¼ organizacji, co może wskazywać na małą aktywność pozostałych w tym zakresie.

W 2004 roku w otwartych konkursach na zadania publiczne przyznano 1 424 394 zł organizacjom jako dotacje wspierające ich realizację, czyli wysokość dotacji uległa znacznemu obniżeniu

Najwięcej różnorodnych działań pojawiło się w dziedzinie sportu i profilaktyki oraz rozwiązywania problemów alkoholowych, najmniej w zakresie rehabilitacji osób niepełnosprawnych. Pomimo zgłaszania przez organizacje równie często działań w zakresie pomocy społecznej jak w zakresie sportu, rekreacji turystyki, tylko 6 działań znalazło się w obszarze pomocy społecznej w porównaniu z 74 przedsięwzięciami z dziedziny sportu, turystyki i rekreacji.

Równocześnie w roku 2004 Urząd Miejski zawarł 104 umowy z organizacjami pozarządowymi na różne zadania publiczne (niektóre organizacje otrzymały po kilka dotacji na różne projekty) w sumarycznej wysokości 1 346 005 zł, co znaczy, że nie wszystkie przyznane fundusze zostały przez organizacje wykorzystane. Wykorzystany został jednak znaczny ich odsetek tj. 95%.

W prace różnego typu na terenie miasta zaangażowani są wolontariusze. GCOP posiada dane o działających w mieście 865 wolontariuszach, z czego 319 osób to młodzież wraz z opiekunami, działająca w ramach szkolnych klubów wolontariatu, nie zawsze związana z jakąś organizacją pozarządową. Udzielają pomocy w odrabianiu lekcji, pomagają osobom starszym i niepełnosprawnym,

organizują zbiórki i kwesty, akcje pomocowe i imprezy okolicznościowe, opiekują się zwierzętami. W jednej ze szkół grupa młodzieży uczestniczy w programie ochrony bociana białego. Działalność niektórych z tych grup wspiera Centrum Inicjatyw Społecznych i Fundacja Polska Starszy Brat-Starsza Siostra.

W ramach organizacji pozarządowych działają głównie dorośli 447 osób z 546 wolontariuszy. Zajmują się głównie pomocą w nauce dzieciom i młodzieży, organizowaniem imprez rekreacyjnych, okolicznościowych i zabaw, organizują wycieczki, zajęcia teatralne, plastyczne, sportowe i terapeutyczne, pełnią dyżury przy telefonie zaufania, opiekują się osobami zaniedbanymi, starszymi, niepełnosprawnymi i umierającymi, prowadzą prace porządkowe, prace budowlane i porządkowe, dbają o zabytkowy cmentarz, pomagają przygotowywać wnioski i pracują przy projektach.

3.5 Analiza SWOT dla wyznaczonych grup obszarów przemysłowych

Analizę SWOT przeprowadzono osobno dla każdego z wyznaczonych obszarów. Różnicowanie rozmieszczenia i indywidualnych cech tych terenów uniemożliwiło przeprowadzenie wspólnej analizy.

3.5.1 Analiza SWOT dla obszaru „Łabędy”

Silne strony	Słabe strony
<p>duża powierzchnia produkcyjna w istniejących obiektach przemysłowa „tradycja miejsca” niewielka odległość od terenów KSSE niewielka odległość od portu rzeczno- dostępność terenów niezabudowanych</p>	<p>mała powierzchnia niezabudowanych terenów zapylenie i zanieczyszczenie duża odległość od centrum miasta zdegradowana infrastruktura drogowa</p>
Szanse	Zagrożenia
<p>dostępność wykształconej siły roboczej zmiana prawa dotyczącego rewitalizacji rozszerzenie listy podmiotów upoważnionych do aplikowania o środki UE sprzyjający klimat biznesowy w mieście poprawa stanu infrastruktury drogowej umożliwia- jąca sprawniejszy dojazd zakończenie śląskiego odcinka autostrady A4 remont odcinka DK 88</p>	<p>brak zainteresowania ze strony użytkowników nieruchomości brak środków finansowych na pokrycie wymaganego wkładu własnego brak inwestorów niestabilne prawo dotyczące rewitalizacji brak prawa o partnerstwie publiczno-prywatnym skłonność mieszkańców do opuszczenia miasta prowadząca do ograniczenia ilości wykwalifikowanej kadry</p>

3.5.2 Analiza SWOT dla obszaru południowo-wschodniego

Silne strony	Słabe strony
<p>bardzo korzystne położenie, u zbiegu autostrad A4, A1 i DTŚ oraz DK 44. drobna zabudowa niewielkie zainwestowanie terenu teren płaski dobra dostępność do mediów duże powierzchnie działek</p>	<p>zanieczyszczenie terenu – halda, gruz zły stan techniczny istniejącej zabudowy pozostałości po wyburzonych obiektach teren pokryty roślinnością ruderalną, krzewami i samosiejkami</p>
Szanse	Zagrożenia
<p>dostępność wykształconej siły roboczej zmiana prawa dotyczącego rewitalizacji rozszerzenie listy podmiotów upoważnionych do aplikowania o środki UE sprzyjający klimat biznesowy w mieście poprawa stanu infrastruktury drogowej umożliwiająca sprawniejszy dojazd zakończenie śląskiego odcinka autostrady A4 budowa autostrady A1 budowa DTŚ ukończenie działań związanych z projektem „Renowacja poprzemysłowej strefy Nowe Gliwice”</p>	<p>brak zainteresowania ze strony użytkowników nieruchomości brak środków finansowych na pokrycie wymaganego wkładu własnego brak inwestorów niestabilne prawo dotyczące rewitalizacji brak prawa o partnerstwie publiczno-prywatnym skłonność mieszkańców do opuszczenia miasta celem znalezienia lepszej pracy</p>

3.5.3 Analiza SWOT dla obszaru centralnego – podobszaru „Portowa”

Silne strony	Słabe strony
<p>położenie w zespole przemysłowo-składowym dogodny dojazd z trasy wylotowej z miasta dostęp do bocznic kolejowych nieznacznym wskaźnik zabudowy – możliwość dalszego zagospodarowania dostęp do wszystkich mediów płaski teren brak ograniczeń co do profilu działalności niewielka odległość od portu rzeczno niewielka odległość od terenów KSSE</p>	<p>odległość od centrum miasta rozproszenie zabudowy brak zieleni brak uporządkowania terenu</p>
Szanse	Zagrożenia
<p>dostępność wykształconej siły roboczej zmiana prawa dotyczącego rewitalizacji rozszerzenie listy podmiotów upoważnionych do aplikowania o środki UE sprzyjający klimat biznesowy w mieście poprawa stanu infrastruktury drogowej umożliwiająca sprawniejszy dojazd budowa Drogowej Trasy Średnicowej</p>	<p>brak zainteresowania ze strony użytkowników nieruchomości brak środków finansowych na pokrycie wymaganego wkładu własnego brak inwestorów niestabilne prawo dotyczące rewitalizacji brak prawa o partnerstwie publiczno-prywatnym skłonność mieszkańców do opuszczenia miasta prowadząca do ograniczenia ilości wykwalifikowanej kadry</p>

3.5.4 Analiza SWOT dla obszaru centralnego – podobszaru śródmiejskiego

Silne strony	Słabe strony
<p>małe zainwestowanie terenu</p> <p>obszary będące w obszarze zainteresowania konserwatorskiego oraz zabytkowe, które można przeprofilować pod działalność kulturowo-turystyczną</p> <p>dostępność do linii kolejowej</p> <p>dobry stan techniczny budynków</p> <p>dostępność wszystkich mediów</p>	<p>położenie w śródmieściu ograniczające możliwości wyboru profilu działalności</p> <p>silna urbanizacja, sąsiedztwo z terenami mieszkaniowymi</p> <p>utrudniony dojazd ze względu na ruch miejski</p> <p>mała powierzchnia terenów do zainwestowania</p>
Szanse	Zagrożenia
<p>dostępność wykształconej siły roboczej</p> <p>zmiana prawa dotyczącego rewitalizacji</p> <p>rozszerzenie listy podmiotów upoważnionych do aplikowania o środki UE</p> <p>sprzyjający klimat biznesowy w mieście</p> <p>poprawa stanu infrastruktury drogowej umożliwiająca sprawniejszy dojazd</p> <p>budowa Drogowej Trasy Średnicowej</p>	<p>brak zainteresowania ze strony użytkowników nieruchomości</p> <p>brak środków finansowych na pokrycie wymaganego wkładu własnego</p> <p>brak inwestorów</p> <p>niestabilne prawo dotyczące rewitalizacji</p> <p>brak prawa o partnerstwie publiczno-prywatnym</p> <p>skłonność mieszkańców do opuszczenia miasta celem znalezienia lepszej pracy</p>

3.5.5 Analiza SWOT dla obszaru centralnego – podobszaru „Chorzowska”

Silne strony	Słabe strony
<p>zadawalający stan techniczny budynków</p> <p>płaski teren</p> <p>przemysłowa „tradycja miejsca”</p> <p>dostępność do wszystkich mediów</p> <p>dobra dostępność komunikacyjna</p>	<p>nieuporządkowany teren</p> <p>budynki wymagające remontu</p> <p>ograniczona powierzchnia terenu</p> <p>zapylenie terenu</p> <p>zanieczyszczenia przemysłowe</p>
Szanse	Zagrożenia
<p>dostępność wykształconej siły roboczej</p> <p>zmiana prawa dotyczącego rewitalizacji</p> <p>rozszerzenie listy podmiotów upoważnionych do aplikowania o środki UE</p> <p>sprzyjający klimat biznesowy w mieście</p> <p>poprawa stanu infrastruktury drogowej umożliwiająca sprawniejszy dojazd</p> <p>budowa autostrady A1 i węzła Maciejów</p>	<p>brak zainteresowania ze strony użytkowników nieruchomości</p> <p>brak środków finansowych na pokrycie wymaganego wkładu własnego</p> <p>brak inwestorów</p> <p>niestabilne prawo dotyczące rewitalizacji</p> <p>brak prawa o partnerstwie publiczno-prywatnym</p> <p>skłonność mieszkańców do opuszczenia miasta celem znalezienia lepszej pracy</p>

3.6 Identyfikacja problemów

Działania rewitalizacyjne realizowane w oparciu o instrumenty ZPORR powinny przynieść określone rezultaty oraz wpłynąć na gospodarkę i społeczność miasta i regionu. Istnieje jednakże duże niebezpieczeństwo, że w przypadku braku zmian

przynajmniej w liście podmiotów uprawnionych do aplikowania o środki UE, zagrożone będzie powodzenie jakichkolwiek działań rewitalizacyjnych przeprowadzanych przez instytucje nie będące podmiotami finansów publicznych i z nimi związanymi. W chwili obecnej przedsiębiorcy będący użytkownikami terenów przemysłowych i poprzemysłowych nie są w żadnym stopniu zmotywowani do podejmowania jakichkolwiek działań, bowiem są wyłączeni z listy podmiotów uprawnionych do aplikowania. Istnieje więc pewna wewnętrzna sprzeczność celów i interesów przedsiębiorców i samorządu. Z jednej strony władzom samorządowym zależy na stymulowaniu klimatu biznesowego w mieście celem utworzenia i utrzymania miejsc pracy, a z drugiej strony przedsiębiorcy nie mają możliwości sfinansowania odtworzenia infrastruktury i utworzenia miejsc pracy.

Innym, równie ważnym problemem, jest kwestia własności nieruchomości. Sprawa ta dotyczy szczególnie przedsiębiorstw postawionych w stan upadłości bądź likwidacji. W tym przypadku nie rozwiązana pozostaje kwestia własności nieruchomości, która stanowi istotną barierę w procesach rewitalizacyjnych.

4. Program a strategiczne dokumenty dotyczące rozwoju przestrzenno – społeczno – gospodarczego

Priorytety, kierunki i zakres działań rewitalizacyjnych znajdują w pełni swoje odzwierciedlenie w dokumentach strategicznych przyjętych zarówno na poziomie krajowym, regionalnym oraz lokalnym.

Na poziomie krajowym program niniejszy odzwierciedla zapisy ustawy o *Narodowym Planie Rozwoju na lata 2004-2006*, *Zintegrowanym Programie Operacyjnym Rozwoju Regionalnego* oraz Sektorowych Programach Operacyjnych: *Wzrost Konkurencyjności Przedsiębiorstw (WKP)* i *Rozwój Zasobów Ludzkich (RZL)*.

Problematyka rewitalizacji terenów poprzemysłowych jest również podjęta we *Wstępnym projekcie Narodowego Planu Rozwoju na lata 2007-13*, w ramach priorytetu strategicznego *gospodarowanie przestrzenią*. Również wytyczne do przygotowania *Regionalnych Programów Operacyjnych* wskazują na zagadnienia rewitalizacji, w przypadku terenów poprzemysłowych szczególnie jej gospodarczego aspektu.

W przypadku ZPORR zapisy programu korespondują ściśle z zapisami Priorytetu 3 – *Rozwój lokalny*, działania 3.3 – *Zdegradowane obszary miejskie, poprzemysłowe i powojсковe*, poddziałanie 3.3.2 – *Rewitalizacja obszarów poprzemysłowych i powojсковych*. Zgodnie z *Uzupełnieniem Programu ZPORR (UZPORR)* celem działań rewitalizacyjnych jest przede wszystkim stymulowanie rozwoju społeczno-gospodarczego poprzez tworzenie trwałych miejsc pracy, przy jednoczesnej dbałości o stan środowiska naturalnego. Dlatego też cele działania 3.3 komplementarne są z celami następujących działań ZPORR oraz działaniami SPO RZL i WKP:

- ZPORR
 - 1.5 – Infrastruktura społeczeństwa informacyjnego,
 - 2.2 – Wyrównywanie szans edukacyjnych poprzez programy stypendialne,
 - 2.4 – Reorientacja zawodowa osób zagrożonych procesami restrukturyzacyjnymi,
 - 2.5 – Promocja przedsiębiorczości,
 - 3.2 – Obszary podlegające restrukturyzacji,
 - 3.4 – Mikroprzedsiębiorstwa,

- 3.5 – Lokalna infrastruktura społeczna.
- SPO RZL
 - 1.2 – Perspektywy dla młodzieży,
 - 1.3 – Przeciwdziałanie i zwalczanie długotrwałego bezrobocia,
 - 1.5 – Promocja aktywnej polityki społecznej poprzez wsparcie grup szczególnego ryzyka.
 - 1.6 – Integracja i reintegracja zawodowa kobiet.
- SPO WKP
 - 1.3 – Tworzenie korzystnych warunków dla rozwoju firm.

Na poziomie regionalnym problematyka rewitalizacji terenów poprzemysłowych znajduje swoje odzwierciedlenie w *Strategii Rozwoju Województwa Śląskiego na lata 2000-2015*. W priorytecie F – Poprawa jakości środowiska przyrodniczego i kulturowego w tym zwiększenie atrakcyjności terenu, umieszczono cel strategiczny C₄ – Rewitalizacja terenów poprzemysłowych oraz pogórnich.

Na poziomie lokalnym program niniejszy stanowi realizację zapisów *Strategii Rozwoju Miasta Gliwice na lata 2002-2022* – celu strategicznego C₃ – Zmiana krajobrazu gospodarczego miasta, celu kierunkowego K₃ – Rekultywacja i zagospodarowanie terenów poprzemysłowych. Niniejszy cel kierunkowy C₃K₃ obejmuje 2 działania operacyjne – O₁ – Inwentaryzację terenów poprzemysłowych miasta, O₂ – Opracowanie programu rewitalizacji terenów poprzemysłowych.

Podstawowym dokumentem wyznaczającym kierunki rozwoju przestrzennego miasta jest *Studium Uwarunkowań i Kierunków Zagospodarowania Przestrzennego Miasta Gliwice*, stanowiące załącznik do uchwały Rady Miejskiej Nr XI/162/2003 z dnia 10 lipca 2003r. Bazą tego dokumentu jest wizja i cele strategiczne przyjęte w *Strategii Rozwoju Miasta na lata 2002 – 2022*. Studium nie jest przepisem gminnym i nie stanowi podstawy prawnej dla wydawanych decyzji administracyjnych. Jest wykładnią polityki przestrzennej miasta i służy głównie jako materiał koordynacyjny dla prac związanych z miejscowymi planami zagospodarowania przestrzennego.

W *Studium* nie określono obszarów zdegradowanych i substandardowych, wymagających przekształceń i rehabilitacji ale wskazano na zasady i kierunki rozwoju miasta w aspekcie podnoszenia jakości życia w mieście i funkcjonowania

poszczególnych rejonów miasta. Kontynuacja historycznego rozwoju miasta ma się odbywać przy pełnej obsłudze inżynieryjnej, ochronie i rewaloryzacji budynków objętych ochroną konserwatorską, poprawie standardów wyposażenia zabudowy.

Studium wyznacza tereny strategiczne z punktu widzenia wykorzystania lokalizacji miasta na skrzyżowaniu A1 i A4, wskazuje na nowe strefy komercyjne w mieście i konieczność rewitalizacji terenów poprzemysłowych. Program rewitalizacji terenów poprzemysłowych stanowi zatem „przedłużenie” *Studium uwarunkowań i kierunków zagospodarowania przestrzennego Miasta Gliwice*. Obszary wyselekcjonowane do rewitalizacji określone są także jako tereny przemysłu, baz i składów.

Przygotowanie i wdrażanie programu rewitalizacji wynika również z uchwalonego *Programu ochrony środowiska oraz zrównoważonego rozwoju dla miasta Gliwice do roku 2015 roku*, w którym jako jeden z problemów zidentyfikowano zdegradowane i niezagospodarowane tereny poprzemysłowe. Wśród celów wyznaczono restrukturyzację tradycyjnych gałęzi przemysłu i przywrócenie funkcjonalności oraz walorów przyrodniczych zdegradowanym terenom poprzemysłowym.

5. Założenia programu rewitalizacji

W ramach opracowania *Analiza struktury przestrzennej terenów poprzemysłowych w mieście Gliwice* autorstwa firmy Arch-Urbs przeprowadzono wywiady i konsultacje oraz badanie ankietowe wśród użytkowników opisanych w programie terenów. Na 25 wysłanych do przedsiębiorstw ankiet, tylko 6 respondentów udzieliło odpowiedzi. Należy przypuszczać, że tematyka rewitalizacji wzbudziłaby większe zainteresowanie respondentów, o ile funkcjonowałyby jakieś instrumenty motywacyjne dla przedsiębiorstw.

5.1 Zasięg terytorialny programu rewitalizacji

Niniejszy program rewitalizacji obejmuje wszystkie zidentyfikowane i omówione we wcześniejszych częściach opracowania obszary poprzemysłowe zlokalizowane w 3 ośrodkach: Łabędach, Ligocie Zaborskiej i Sośnicy oraz w centrum miasta. Obszary te zostały przedstawione w załączniku mapowym do niniejszego programu.

5.2 Podokresy programowania

Zgodnie z okresami budżetowania Unii Europejskiej proponuje się przyjęcie następujących okresów programowania:

- 2005-2006
- 2007-2013
- 2014-2020.

Zgodnie z zasadą n+2 projekty, których realizacja rozpocznie się w obecnym okresie programowania, np. w 2006 roku, będą mogły być współfinansowane przez fundusze europejskie do 2008 roku. Program rewitalizacji ma formę otwartą, więc w przypadku powstania nowych projektów bądź też gdy do lista podmiotów uprawnionych do aplikowania o środki UE zostanie rozszerzona, możliwa będzie jego aktualizacja.

5.3 Misja i cel strategiczny programu

Misją programu rewitalizacji terenów poprzemysłowych w Gliwicach jest przywrócenie utraconych funkcji społeczno-gospodarczych jak i zainicjowanie działań, mających na celu rozwój tych terenów.

Brak gospodarczego wykorzystania tych terenów prowadzi do ograniczenia ilości miejsc pracy na nich, a to z kolei przyczynia się do wzrostu istotnych problemów

społecznych, takich jak np. zjawisko bezrobocia. Realizacja programu służyć ma zintegrowanemu rozwojowi społeczno-gospodarczemu tych terenów.

Istotą planowanego procesu rewitalizacji jest rozpoczęcie wieloletnich kompleksowych działań technicznych, społecznych i ekonomicznych prowadzących do przygotowania terenu do uruchomienia nowej działalności gospodarczej, podniesienia jego atrakcyjności inwestycyjnej oraz zainicjowanie i rozwój nowej działalności wytwórczej i usługowej, opartej na najlepszych dostępnych technologiach i praktykach. Działania te pozwolą na stworzenie nowych miejsc pracy dla mieszkańców oraz przyczynią się do wzrostu atrakcyjności inwestycyjnej miasta w zdegradowanych obszarach.

Ważnym elementem podejmowanych działań będzie pobudzanie aktywności środowisk lokalnych i stymulowanie współpracy na rzecz rozwoju społeczno-gospodarczego, co przyczyni się do złagodzenia społecznych skutków restrukturyzacji przemysłu, jak i zrównoważonego rozwoju całego miasta. Istotne jest więc stworzenie trwałego powiązania programu rewitalizacji terenów poprzemysłowych z analogicznym dokumentem dotyczącym obszarów miejskich, przyjętym uchwałą Rady Miejskiej w Gliwicach w dniu 23 marca 2005 roku.

Celem strategicznym programu rewitalizacji jest przywrócenie za pomocą instrumentów inwestycyjnych, promocyjnych i organizacyjnych funkcjonalności zdegradowanym terenom poprzemysłowym w celu utworzenia trwałych miejsc pracy i stymulowania przedsiębiorczości.

6. Priorytetyzacja działań

Szczegółowa analiza terenów poprzemysłowych w Mieście Gliwice oraz poszukiwanie powiązań z dotychczas prowadzonymi przez Samorząd Miasta działaniami rewitalizacyjnymi wskazują na to, że priorytetowo powinny być potraktowane wszelkie projekty przygotowywane w obszarze południowo-wschodnim, tj. w obrębie dzielnic Ligota Zabrska i Sośnica – w sąsiedztwie ul. Pszczyńskiej.

Wybór ten jest w pełni uzasadniony, bowiem obszar omawianego w części poświęconej gospodarce miasta projektu rewitalizacji terenów po KWK Gliwice – „Renowacja przemysłowej strefy Nowe Gliwice” znajduje się w kwartale ulic Pszczyńskiej, Kopalnianej i Bojkowskiej.

Istotnym czynnikiem determinującym takie, a nie inne ustawienie priorytetów programu jest posiadanie koncepcji zagospodarowania terenów poprzemysłowych oraz gotowość projektów do realizacji. W przypadku obszaru południowo-wschodniego Miasto Gliwice posiada gotowe projekty rozbiórki składowiska odpadów pogórnich oraz zagospodarowania terenu po rozbiórce.

Ważną kwestią jest również stan prawny nieruchomości przeznaczonych do rewitalizacji oraz gotowość podmiotów użytkujących do podjęcia takich działań. Na etapie analizy struktury przestrzennej terenów poprzemysłowych przedsiębiorcy i użytkownicy nieruchomości deklarowali chęć przystąpienia do programu, jednakże nie posiadali sprecyzowanych planów odnośnie ich zagospodarowania.

W następnej kolejności rewitalizacji powinny podlegać tereny bezpośrednio sąsiadujące z obszarami silnie zurbanizowanymi, zamieszkanymi. Rewitalizacja obszarów wpłynie korzystnie na ich sytuację ekologiczną, a co się z tym wiąże – ograniczy negatywny wpływ na otoczenie.

Podobny priorytet powinien być nadany działaniom, względem których są najwyższe oczekiwania co do zdolności generowania nowych miejsc pracy i rozwoju przedsiębiorczości.

7. Plan działań w zakresie rewitalizacji terenów przemysłowych w latach 2005-2006 i następnych

Działania podejmowane w latach 2005-2006 wynikają z postawionego programowi celu strategicznego „Zmiana krajobrazu gospodarczego miasta”. Zadania (projekty) realizowane będą w ramach kierunków, które wynikać będą z następujących priorytetów:

1. Przygotowanie infrastruktury do prowadzenia działalności gospodarczej
2. Promowanie postaw przedsiębiorczości i samozatrudnienia prowadzące do generowania nowych miejsc pracy na terenach przemysłowych
3. Utworzenie systemu zachęt do prowadzenia własnego biznesu

W ramach poszczególnych priorytetów wyznacza się kierunki działań:

W priorytecie 1:

- 1.1 Poprawa stanu dróg w obszarach rewitalizowanych
- 1.2 Rekultywacja terenów zdegradowanych ekologicznie, zagospodarowanie odpadów przemysłowych
- 1.3 Poprawa stanu sieci wodociągowych i kanalizacyjnych w obszarach rewitalizowanych
- 1.4 Poprawa stanu sieci teletechnicznych w obszarach rewitalizowanych, rozbudowa infrastruktury szerokopasmowego dostępu do Internetu
- 1.5 Uzbrojenie działek celem udostępnienia ich przedsiębiorcom.
- 1.6 Adaptacja obiektów kubaturowych do nowych funkcji.

W priorytecie 2:

- 2.1 Zwiększenie liczby podmiotów gospodarczych w Mieście Gliwice
- 2.2 Reorientacja zawodowa osób odchodzących z przemysłów tradycyjnych
- 2.3 Ograniczenie długotrwałego bezrobocia poprzez promocję postaw przedsiębiorczych
- 2.4 Promocja przedsiębiorczości wśród absolwentów szkół średnich i wyższych

W priorytecie 3:

- 3.1 Przygotowanie systemu zachęt podatkowych dla osób prowadzących działalność na terenach rewitalizowanych
- 3.2 Rozbudowa i wzmocnienie instytucji wsparcia biznesu.

Projekty kwalifikujące się do realizacji w ramach niniejszego programu rewitalizacji terenów poprzemysłowych cechuje duża różnorodność – począwszy od „twardych” przedsięwzięć inwestycyjnych (drogi, sieci, obiekty kubaturowe), poprzez działania podejmowane na poziomie decyzyjnym Rady Miejskiej umożliwiające stosowanie umorzeń i zwolnień podatkowych, a na działaniach społecznych i edukacyjnych skończywszy.

8. Wskaźniki monitoringowe

Wskaźniki służące do monitorowania wdrażania programu skorelowane zostały z obowiązującą listą wskaźników ZPORR dla działania 3.3.

Projekty realizowane w ramach pierwszego priorytetu programu będą monitorowane za pomocą następującego zestawu wskaźników:

- Wskaźniki produktu:
 - Długość wybudowanych dróg na obszarach objętych rewitalizacją
 - Długość zmodernizowanych dróg na obszarach objętych rewitalizacją
 - Liczba wybudowanych obiektów infrastruktury drogowej
 - Liczba zmodernizowanych obiektów infrastruktury drogowej
 - Powierzchnia wybudowanych obiektów infrastruktury drogowej
 - Powierzchnia zmodernizowanych obiektów infrastruktury drogowej
 - Powierzchnia budynków poddanych renowacji
 - Liczba budynków poddanych termorenowacji
 - Powierzchnia budynków poddanych termorenowacji
 - Liczba budynków poddanych remontowi/przebudowie infrastruktury technicznej
 - Powierzchnia budynków poddanych remontowi/przebudowie infrastruktury technicznej
 - Długość wybudowanej infrastruktury komunalnej w zakresie ochrony środowiska
 - Długość przebudowanej/wyremontowanej infrastruktury komunalnej w zakresie ochrony środowiska
 - Powierzchnia usługowa w budynkach poddanych renowacji
 - Liczba budynków przebudowanych/wyremontowanych na cele edukacyjno/społeczne
 - Powierzchnia budynków zmodernizowanych na cele edukacyjno/społeczne
 - Liczba budynków zmodernizowanych na inkubatory przedsiębiorczości
 - Powierzchnia budynków zmodernizowanych na inkubatory przedsiębiorczości
 - Powierzchnia terenów rewitalizowanych przeznaczonych na małą infrastrukturę

- Liczba obiektów zmodernizowanych na cele kulturalne i turystyczne
- Powierzchnia usługowa na zrewitalizowanych terenach przemysłowych i powojсковych
- Powierzchnia wyremontowanej i przebudowanej infrastruktury publicznej na terenie zrewitalizowanym
- Wskaźniki rezultatu:
 - Liczba przedsiębiorstw zlokalizowanych na terenie zrewitalizowanym
 - Powierzchnia usługowa faktycznie wykorzystywana
 - Liczba nowych punktów usługowych na terenach rewitalizowanych.

Działania wdrażane w ramach drugiego priorytetu – obejmujące projekty społeczne i edukacyjne niniejszego programu będą monitorowane w oparciu o następujący zestaw wskaźników:

- Wskaźniki produktu:
 - Liczba edycji kursów szkoleniowych
 - Liczba godzin szkoleniowych
 - Liczba osób korzystających ze szkoleń
 - Liczba godzin usług doradczych udzielonych beneficjentom projektu
 - Liczba osób korzystających z usług doradczych
 - Liczba godzin realizowanej praktycznej nauki zawodu dla uczniów
 - Liczba godzin realizowanych praktyk zawodowych dla studentów
 - Liczba uczniów korzystających z praktycznej nauki zawodu
 - Liczba studentów korzystających z praktyk zawodowych
 - Liczba realizowanych godzin analiz / prac badawczych / seminariów / doradztwa itp. w ramach projektu
 - Liczba osób korzystających z informacji zawodowej w ramach projektu
 - Liczba godzin usług doradczych
 - Liczba osób objętych subsydiowanym zatrudnieniem
 - Liczba utworzonych stanowisk subsydiowanych miejsc pracy
- Wskaźniki rezultatu:
 - Liczba osób, które ukończyły szkolenie
 - Liczba osób pozytywnie oceniających pomoc otrzymaną w ramach projektu
 - Liczba pracujących osób dorosłych deklarujących zmianę zatrudnienia

- o Liczba nowych mikroprzedsiębiorstw utworzonych w wyniku realizacji projektu
- o Liczba osób, które podjęły nowe zatrudnienie.

Działania wdrażanie w ramach trzeciego priorytetu niniejszego programu wykraczają poza granice określone w ZPORR. Są one z – w pierwszym przypadku – zupełnie zależne od polityki podatkowej miasta względem przedsiębiorstw lokalizujących swoją działalność na obszarach rewitalizowanych. W drugim przypadku – ramy działania wyznaczone są w *SPO Wzrost Konkurencyjności Przedsiębiorstw*. Wskaźnikiem monitorującym pierwszą grupę działań powinna być ilość wydawanych przez Prezydenta Miasta decyzji o zwolnieniu z należnego podatku lokalnego.

9. Plan finansowy działań na lata 2005-2006

Tabela 22 Plan finansowy działań na lata 2005-2006

Obszar		Nakłady na roboty i dostawy [mln zł]				Źródła finansowania i struktura finansowania w latach 2005 - 2006					
		W latach				budżet JST	budżet państwa	środki prywatne	środki Unii Europejskiej	inne	
Lp.	projekt	ogółem [mln zł]	w tym 2005-2006	2005	2006						po 2006
1	Rozbiórka składowiska odpadów pogórnich przy ul. Bojkowskiej w Gliwicach – część miejska (*)	27,9	27,9	-	15,0	12,9	1,395	2,79	2,79	20,925	-
2	Zagospodarowanie terenu po rozbiórce hałdy przy ul. Bojkowskiej – część miejska	6,5	3,0	1,0	2,0	3,5	0,975	0,65	-	4,875	-
SUMA		34,4									

(*) przy założeniu przedsięwzięcia z zakresu Partnerstwa Publiczno-Prywatnego.

10. Monitoring, ewaluacja i aktualizacja programu. Promocja i komunikacja społeczna

10.1 Monitoring, ewaluacja i aktualizacja programu

Program rewitalizacji jest dokumentem otwartym, który poddawany będzie okresowej aktualizacji i ocenie. Celem aktualizacji jest dopasowanie programu do zmian uwarunkowań prawnych i organizacyjnych dotyczących rewitalizacji. Aktualizacja programu następować będzie na podstawie zapotrzebowania zgłaszanego przez uczestników procesu rewitalizacji oraz zmieniającej się sytuacji prawnej. Monitorowanie i ocena programu realizowana będzie w oparciu o przywołane wcześniej wskaźniki.

System instytucjonalny okresowej analizy, monitorowania i aktualizacji projektu składać się będzie z następujących jednostek:

- Urząd Miejski w Gliwicach,
- Operator rewitalizacji w Mieście Gliwice,
- Uczestnicy procesu rewitalizacji:
 - przedsiębiorcy,
 - organizacje pozarządowe,
 - instytucje wsparcia biznesu,
 - mieszkańcy miasta,
 - szkoły i uczelnie.

Funkcję koordynatora działań pełnić będzie operator rewitalizacji, który będzie zarządzać procesami rewitalizacji oraz kreować politykę informacyjną. Analiza osiągniętych wskaźników działań rewitalizacyjnych przeprowadzana będzie nie rzadziej niż raz na 6 miesięcy.

10.2 Komunikacja społeczna i promocja rewitalizacji

Plan promocji przyjęty przez operatora i zaakceptowany przez Samorząd, a także realizacja przez beneficjentów planu promocji każdego projektu, który ujęto w niniejszym programie i który pozyskał dofinansowanie w ramach ZPORR, odpowiadać winny zaleceniom dotyczącym promocji unijnych źródeł finansowania,

określonych w ZPORR, Uzupelnieniu Programu ZPORR oraz podręcznikach, dokumentach i wytycznych Ministerstwa Gospodarki i Pracy.

Wszyscy beneficjenci, objęci Programem Rewitalizacji, którzy uzyskają wsparcie ze środków funduszy strukturalnych są zobowiązani do stosowania odpowiednich środków informowania i promocji w zależności od charakteru realizowanego projektu.

Do instrumentów tych należą:

- dyplomy, certyfikaty;
- tablice reklamowe (billboardy) – informujące o zakresie realizowanego projektu i wsparciu ze strony funduszy strukturalnych, muszą być umieszczane w miejscach inwestycji infrastrukturalnych, których całkowity koszt wynosi ponad 3 mln euro w przypadku projektów finansowanych z Europejskiego Funduszu Rozwoju Regionalnego (EFRR). W ciągu 6 miesięcy od zakończenia prac inwestycyjnych tablica reklamowa / billboard powinna zostać zastąpiona tablicą pamiątkową;
- stałe tablice pamiątkowe, których celem jest pozostawienie trwałej informacji wsparciu inwestycji ze środków EFRR – umieszczać je należy w miejscach publicznych po zakończeniu realizacji projektu;
- umieszczanie logo UE i logo ZPORR na wszystkich dokumentach związanych z realizacją projektów.

Wszystkie materiały informacyjne i promocyjne, a także dokumenty stosowane podczas realizacji projektu, powinny zawierać logo Unii Europejskiej, logo Zintegrowanego Programu Operacyjnego Rozwoju Regionalnego, ewentualnie logo Europejskiego Funduszu Rozwoju Regionalnego oraz tekst opisujący fundusz zaangażowany w projekt.

Na wszystkich materiałach, związanych z realizacją projektów współfinansowanych z funduszy strukturalnych, obok logo Unii Europejskiej, powinna znaleźć się informacja o współfinansowaniu projektu przez Unię Europejską (bez używania skrótu). Logo Unii Europejskiej powinno być w szczególności używane na:

- billboardach;
- tablicach pamiątkowych;
- broszurach i ulotkach;
- wnioskach aplikacyjnych;
- rocznych raportach z realizacji projektów;

- filmach video;
- ogłoszeniach;
- materiałach konferencyjnych, szkoleniowych;
- materiałach multimedialnych;
- korespondencji z beneficjentami;
- materiałach prasowych;
- plakatach;
- stronach internetowych poświęconych funduszom strukturalnym.

Zapisy, dotyczące stosowanych przez beneficjenta środków informacyjnych i promocyjnych, włączone są do umowy dofinansowania ze środków Europejskiego Funduszu Rozwoju Regionalnego oraz Europejskiego Funduszu Społecznego na realizację projektu.

Podstawowym celem działań z zakresu promocji i komunikacji społecznej jest dostarczenie wyczerpującej informacji społeczności lokalnej, przedsiębiorcom, organizacjom ekologicznym oraz wszystkim osobom zainteresowanym tematyką rewitalizacji terenów poprzemysłowych. Oczekiwany rezultatem tych działań jest wzrost zainteresowania społeczności miasta oraz przedsiębiorców uczestnictwem w programie rewitalizacji oraz wywieranie wpływu na jego kształt.

Plan promocji programu rewitalizacji ustalony będzie przez operatora i określać będzie:

- cele działań informacyjnych i promocyjnych,
- potencjalne grupy docelowe działań informacyjnych i promocyjnych,
- strategie informowania i promocji.

Oprócz operatora, instytucjami odpowiedzialnymi za prowadzenie działań informacyjnych i promocyjnych na szczeblu wdrażania programu będą:

- Urząd Miejski i jego jednostki organizacyjne, biorące udział w przygotowaniu, wdrażaniu i ewaluacji programu (zakres zależy od przyjętego statusu i formy Operatora),
- beneficjenci i partnerzy.

11. Spis tabel i rysunków

11.1 Spis tabel

Tabela 1 Podmioty działające na obszarach wyznaczonych do rewitalizacji.....	17
Tabela 2 Podmioty gospodarki narodowej w latach 1999 - 2003.....	18
Tabela 3 Najwięksi pracodawcy w Gliwicach (w przedziałach liczby zatrudnionych)	19
Tabela 4 Zatrudnienie w sektorach (dane szacunkowe).....	19
Tabela 5 Stan własności Skarbu Państwa.....	20
Tabela 6 Zakończone prywatyzacje w latach 2002 - 2004.....	21
Tabela 7 Struktura zatrudnienia w Gliwicach	25
Tabela 8 Bezrobocie w Gliwicach na dzień 31.12.2004	25
Tabela 9 Handel w Gliwicach	26
Tabela 10 Centra handlowe.....	26
Tabela 11 Inwestycje	27
Tabela 12 Wyniki rankingu "Gazete Biznesu" w latach 2001-2004	27
Tabela 13 Firmy gliwickie w rankingu „Gazete Biznesu 2004”	28
Tabela 14 Prognozy makroekonomiczne dla gospodarki polskiej.....	29
Tabela 15 Planowane centra handlowe w Gliwicach	30
Tabela 16 Koncentracja przemysłów wysoko- i średnio-wysokotechnologicznych w województwie śląskim	33
Tabela 17 Firmy sektora ICT/10000 mieszkańców	34
Tabela 18 Napływ i odpływ ludności w Gliwicach w latach 1998-2004	46
Tabela 19 Poziom wykształcenia ludności (w wieku 13 lat i więcej) w 2002 roku w %.....	50
Tabela 20 Przeciętne miesięczne wynagrodzenie w gospodarce narodowej w złotych w latach 1998-2004 (podstawa wymiaru emerytur i rent)	54
Tabela 21 Dotacje miejskie na realizację zadań publicznych, w ramach działalności organizacji pozarządowych w latach 1998-2003	57
Tabela 22 Plan finansowy działań na lata 2005-2006.....	73

11.2 Spis rysunków

Rysunek 1 Pozycja Gliwic na mapie przedsiębiorczości	22
Rysunek 2 Dynamika produkcji sprzedanej, wydajności pracy oraz zatrudnienia w przemyśle w 2003r., źródło: WUS - Katowice	23
Rysunek 3 Struktura nakładów na nowe obiekty majątkowe oraz ulepszenie istniejących wg rodzajów Źródło: WUS Katowice.....	24

Rysunek 4 Mapa koncentracji firm ICT, Źródło: „Przestrzenne zróżnicowanie potencjału innowacyjnego w Polsce”, Dr Robert Guzik, Zakład Rozwoju Regionalnego, Instytut Geografii i Gospodarki Przestrzennej, UJ	34
Rysunek 5 Ludność miasta według kategorii wieku, opracowanie własne na podstawie US Katowice i UM Gliwice*	41
Rysunek 6 Ilość urodzeń względem ilości zgonów, opracowanie własne na podstawie danych Ewidencji Ludności UM Gliwice	42
Rysunek 7 Luka pomiędzy liczbą ludności pracującej a ilością osób w wieku produkcyjnym, opracowanie własne na podstawie danych US Katowice i PUP	43
Rysunek 8 Ludność Gliwic wg długości okresu zamieszkania, źródło: US w Katowicach, Podstawowe Informacje ze Spisów Powszechnych 2002	44
Rysunek 9 Liczba mieszkańców Gliwic w latach 1999-2004 z podziałem na rodzaj zameldowania, opracowanie własne na podstawie danych ewidencji ludności gminy Gliwice.....	45
Rysunek 10 Napływ i odpływ ludności w Gliwicach w okresie 31.12.1998 - 31.12.2004, Źródło: Ewidencja ludności gminy Gliwice	47
Rysunek 11 Prognoza ludności objętej obowiązkiem szkolnym w na lata 2001-2010 dla miasta Gliwic, Oprac. własne ARL	52
Rysunek 12 Średni miesięczny dochód gliwiczian aktywnych zawodowo w okresie 1998 -2002, Źródło: Informacje I i II Urzędu Skarbowego, GUS.....	53
Rysunek 13 Główne źródła utrzymania gospodarstw domowych w Gliwicach w 2002 roku, źródło: US w Katowicach, Podstawowe informacje ze Spisów Powszechnych 2002, Miasto Gliwice.....	54
Rysunek 14 Struktura gliwickich stowarzyszeń ze względu na rodzaj prowadzonej działalności w 2003 roku, źródło: Obliczenia własne UM na podstawie zestawienia z rejestru stowarzyszeń prowadzonego przez GCOP.....	56

12. Załączniki mapowe

ZESTAWIENIE TERENÓW POPRZEMYSŁOWYCH WG ZAŁĄCZONYCH MAP:

Obszar „Łabędy”

- 15 BUMAR Łabędy
- 16 Huta Łabędy S.A.

Obszar południowo-wschodni

- 12 Nowe Gliwice
- 13 Kompania Węglowa S.A.
- 19 Aplauz spółka z o.o.
- 20 IKEA Centre Polska S.A.
- 21 Kompania Węglowa S.A.
- 22 Arktyka s.c.
- 23 Kombinat Koksowniczy Zabrze S.A.
- 24 Kompania Węglowa S.A.

Obszar centralny – podobzdar „Portowa”

- 1 BOC Gazy
- 2 ZREMB S.A.
- 3 IZO ERG S.A.

Obszar centralny – podobzdar śródmiejski

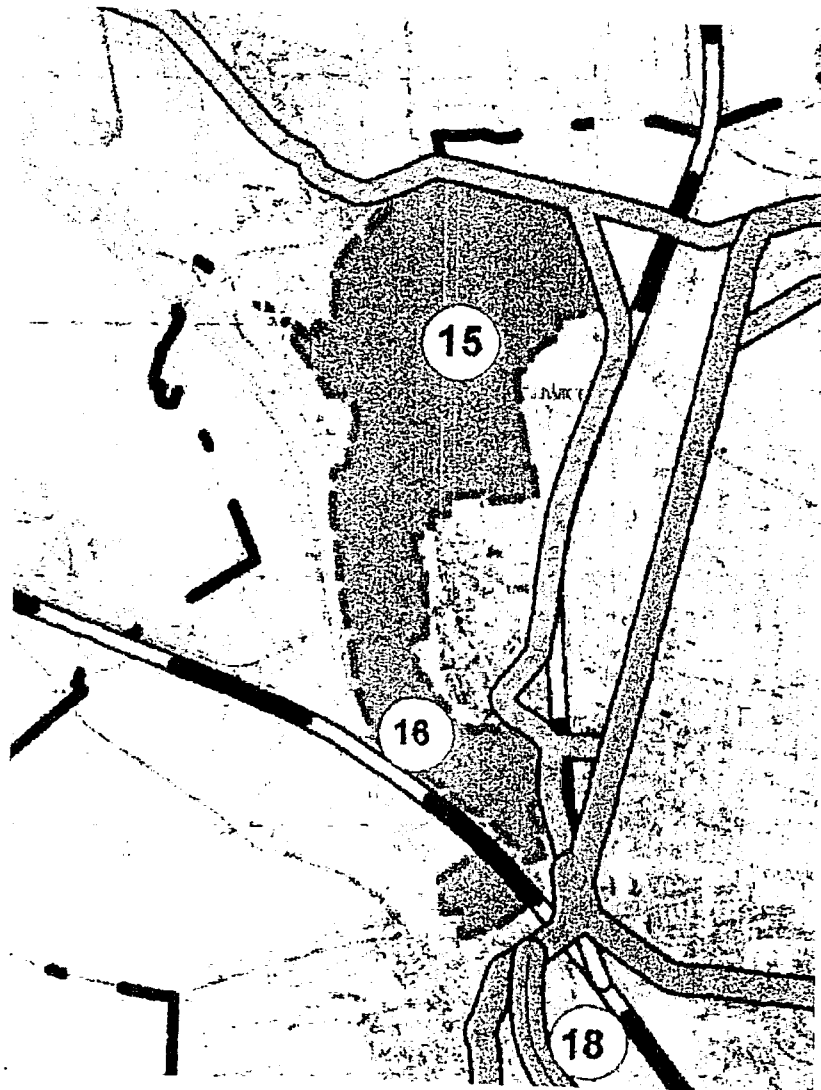
- 4 Fabryka Drutu i Wyrobów z Drutu
- 5 Spółdzielnia Pracy UNIA
- 6 Okręgowa Spółdzielnia Mleczarska w Zabrzu
- 7 PKP S.A.
- 9 Gliwickie Zakłady Urządzeń Technicznych S.A.

Obszar centralny – podobzdar „Chorzowska”

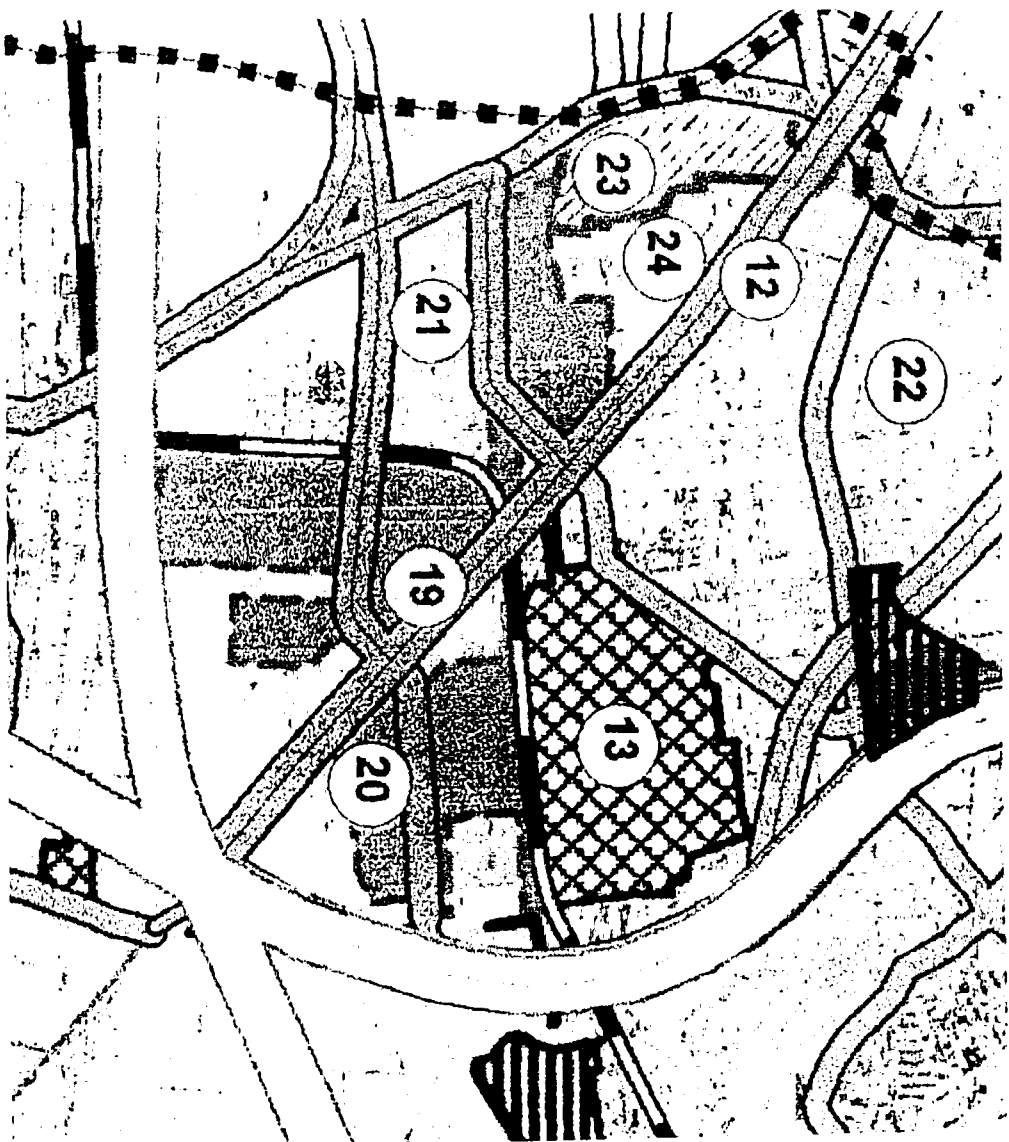
- 8 Zakład Naprawy i Budowy Wagonów spółka z o.o.
- 10 Gliwicka Fabryka Konstrukcji Stalowych S.A. w upadłości
- 11 PKM Gliwice
- 17 Metalchem

Numery obszarów w zestawieniu odpowiadają numerom zamieszczonym na mapkach.

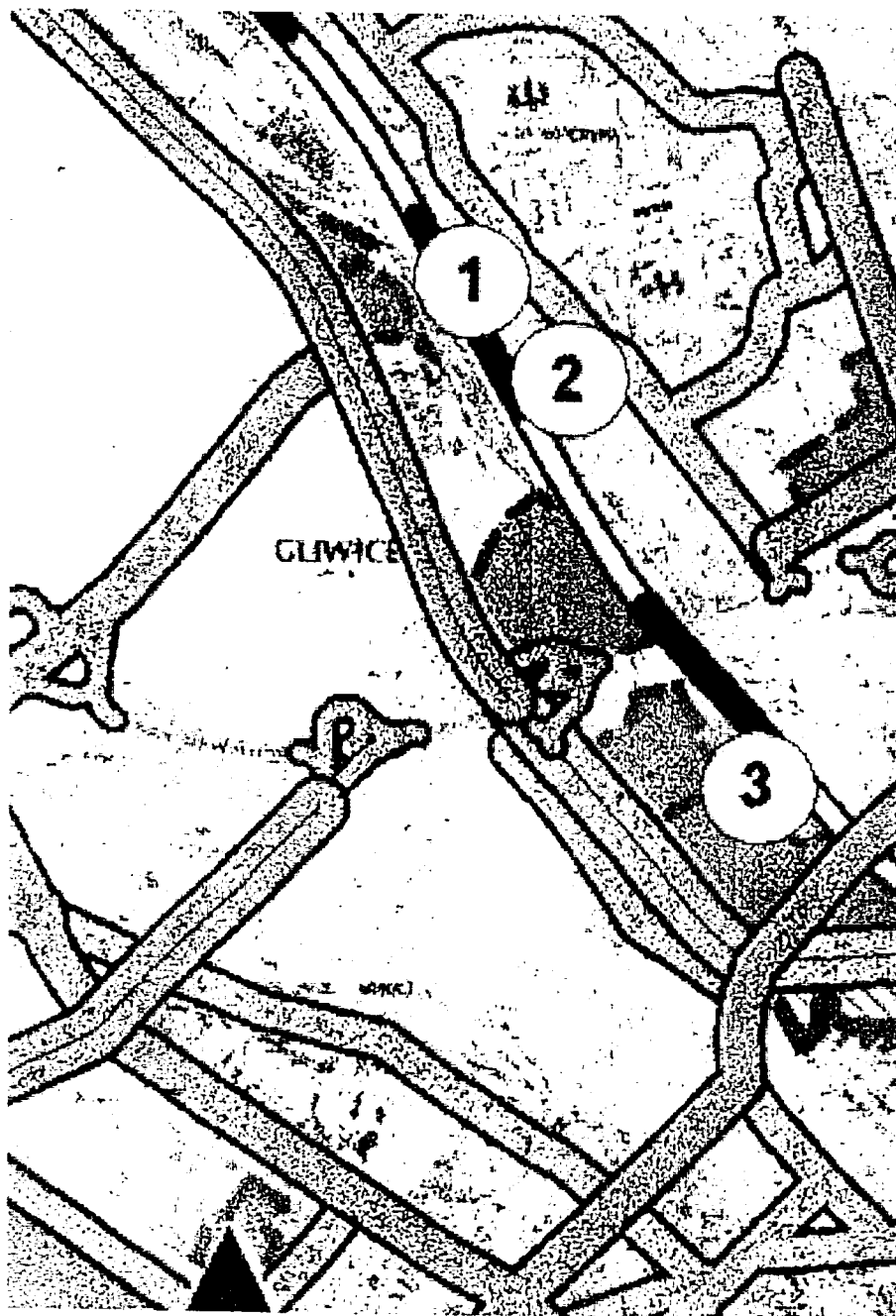
Załącznik 1. Obszar „Łabędy”



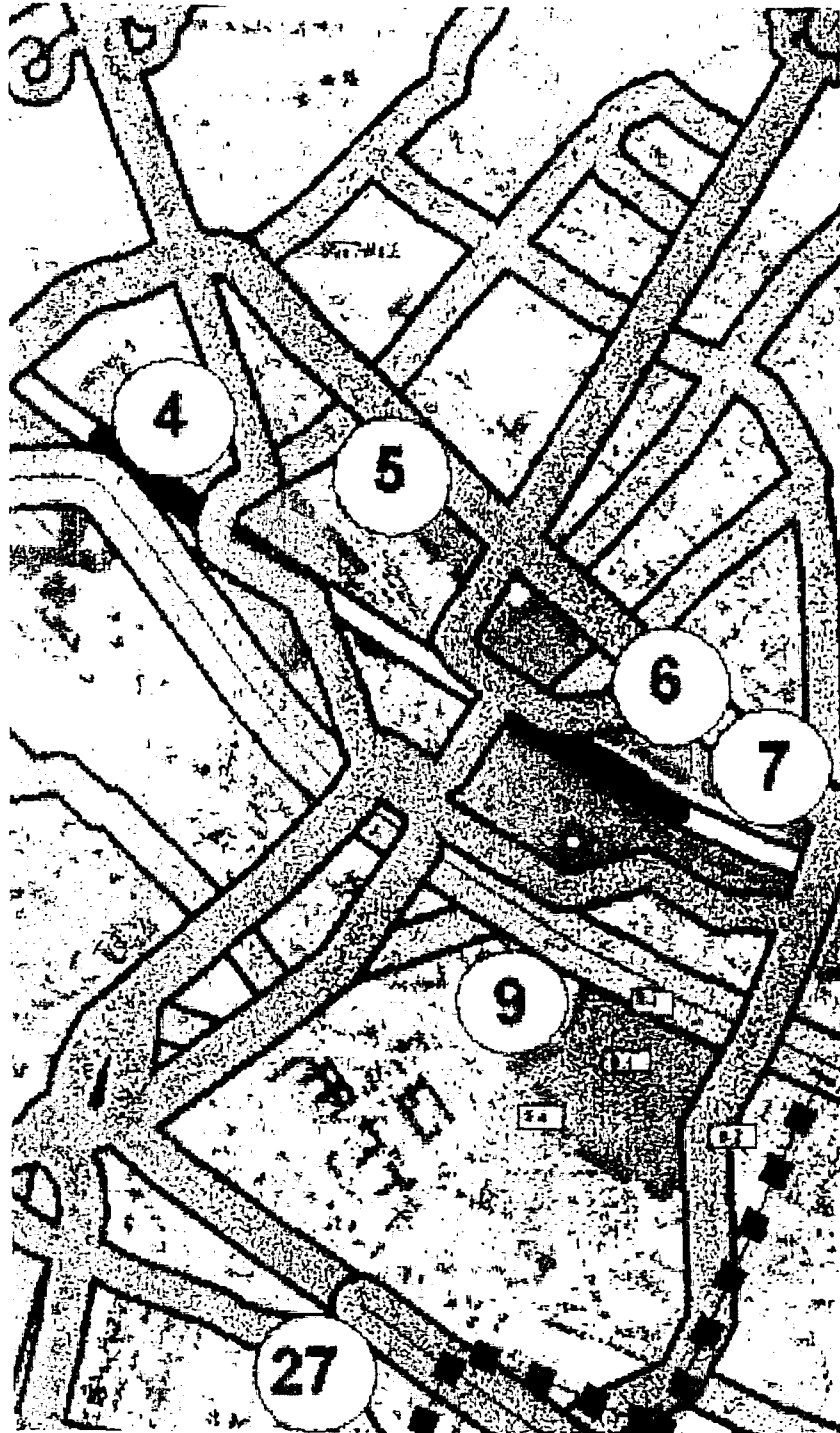
Załącznik 2. Obszar południowo-wschodni



Załącznik 3. Obszar centralny - podobzar „Portowa”



Załącznik 4. Obszar centralny - podobszar śródmiejski



Załącznik 5. Obszar centralny - podobszar „Chorzowska”

