

U c h w a ł a nr LXI/603/93
Rady Miejskiej w Gliwicach
z dnia 18 listopada 1993 r.

w sprawie : zatwierdzenia statutu zakładu budżetowego
"MIEJSKI OŚRODEK ADAPTACYJNO-REHABILITACYJNY
DLA DZIECI NIEPEŁNOSPRAWNYCH".

Działając na podstawie art.39 ust.2 ustawy z dnia 30 sierpnia 1991 r. o zakładach opieki zdrowotnej (Dz.U. nr 91 poz. 408) oraz uchwały nr XLVIII/487/93 Rady Miejskiej w Gliwicach z dnia 20 kwietnia 1993 r. w sprawie utworzenia publicznego zakładu opieki zdrowotnej pod nazwą MIEJSKI OŚRODEK ADAPTACYJNO-REHABILITACYJNY DLA DZIECI NIEPEŁNOSPRAWNYCH - **Rada Miejska** w Gliwicach na wniosek Komisji Zdrowia i Opieki Społecznej

u c h w a ł a :

1. Zatwierdzić statut zakładu budżetowego "MIEJSKI OŚRODEK ADAPTACYJNO-REHABILITACYJNY DLA DZIECI NIEPEŁNOSPRAWNYCH" uchwalony przez Radę Nadzorczą tegoż Ośrodka, stanowiący załącznik nr 1 do niniejszej uchwały.
2. Wykonanie uchwały powierzyć Przewodniczącemu Rady Miejskiej.
3. Uchwała wchodzi w życie z dniem podjęcia.

Przewodniczący
Rady Miejskiej w Gliwicach
Tadeusz Grabowiecki



STATUT

MIEJSKIEGO OŚRODKA ADAPTACYJNO - REHABILITACYJNEGO

DLA DZIECI NIEPEŁNOSPRAWNYCH W GLIWICACH

PRZY ULICY SŁOWACKIEGO 58 B.

Rozdział I - Postanowienia ogólne

§ 1.

Miejski Ośrodek Adaptacyjno-Rehabilitacyjny dla Dzieci Niepełnosprawnych jest zakładem budżetowym, działającym na podstawie :

1. Ustawy o samorządzie terytorialnym z dnia 8 marca 1990 roku (Dz.U.Nr.16 , poz.95z późniejszymi zmianami).
2. Ustawy o zakładach opieki zdrowotnej z dnia 30 sierpnia 1991 roku (Dz.U.Nr.91 poz.408 z późniejszymi zmianami).
3. Ustawy : Prawo budżetowe z dnia 5 stycznia 1991 roku (Dz.U.Nr.72/1993 poz.344).
4. Uchwały Rady Miejskiej w Gliwicach Nr XLVIII/487/93 z dnia 29.kwietnia 1993 roku w sprawie powstania Miejskiego Ośrodka Adaptacyjno-Rehabilitacyjnego dla Dzieci Niepełnosprawnych oraz uchwały Rady Miejskiej w Gliwicach Nr XLVIII/488/93 z dnia 29 kwietnia 1993 roku w sprawie powołania Rady Nadzorczej Ośrodka.
5. Innych przepisów dotyczących zakładów służby zdrowia, państwowych jednostek organizacyjnych i zakładów budżetowych.

§ 2.

Miejski Ośrodek Adaptacyjno-Rehabilitacyjny dla Dzieci Niepełnosprawnych jest utworzony i utrzymywany ze środków publicznych, a przeznaczony do wykonywania obowiązków udzielania świadczeń zdrowotnych osobom ubezpieczonym i innym osobom uprawnionym na zasadzie obowiązujących przepisów.

§ 3.

Obszar działania Ośrodka stanowi gmina Gliwice. Siedziba Ośrodka mieści się przy ulicy Słowackiego 58 B w Gliwicach.

Rozdział II - Cele i zadania.

§ 4.

Celem Ośrodka jest przysposobienie dzieci i młodzieży niepełnosprawnej do życia w społeczeństwie.

§ 5.

Zadania Ośrodka realizowane są przez jego jednostki organizacyjne.

1. Ośrodek Pobytu Dziennego prowadzi kompleksową rehabilitację małych dzieci z uszkodzonym narządem ruchu, zapewniając swoim pacjentom w czasie leczenia opiekę i wyżywienie.
2. Ośrodek dla Młodzieży Niepełnosprawnej przyjmuje młodzież z różnymi postaciami niepełnosprawności, prowadząc dla niej zajęcia rekreacyjne i rehabilitacyjne na terenie Ośrodka Adaptacyjno-Rehabilitacyjnego i miasta. Ośrodek dla Młodzieży Niepełnosprawnej kładzie szczególny nacisk na rozwijanie integracji ludzi niepełnosprawnych i sprawnych.
3. Poradnia Wczesnej Interwencji zajmuje się jak najwcześniejszym wykrywaniem i leczeniem uszkodzeń układu nerwowego u dzieci z miasta oraz sprawuje opiekę neurologiczną nad podopiecznymi Ośrodka.
4. Poradnia Psychologiczna dla Rodziców prowadzi różne formy psychoterapii dla rodziców, dzieci i młodzieży niepełnosprawnej.

§ 6.

1. W wykonywaniu swoich zadań Ośrodek współdziała z innymi jednostkami organizacyjnymi służby zdrowia, placówkami pomocy społecznej, placówkami oświatowymi, instytucjami charytatywnymi, organizacjami społecznymi oraz innymi osobami prawnymi i fizycznymi.
2. Ośrodek współpracuje neonatologicznym i pediatrycznym pionem służby zdrowia w Gliwicach w celu stworzenia optymalnych zasad profilaktyki i wczesnej diagnostyki uszkodzeń układu nerwowego u dzieci.
3. Do realizacji celów statutowych Ośrodek może wykorzystywać wolontariuszy.

4. Ośrodek szczególnie blisko współpracuje ze stowarzyszeniem pod nazwą Centrum Integracji Niepełnosprawnych, którego jednym ze statutowych celów jest wspieranie Miejskiego Ośrodka Adaptacyjno-Rehabilitacyjnego dla Dzieci Niepełnosprawnych w Gliwicach.

Rozdział III - Organizacja wewnętrzna

§ 7.

W skład struktury organizacji Ośrodka wchodzi :

- a) Ośrodek Pobytu Dziennego z trzema działami : rehabilitacji ruchowej, rehabilitacji umysłowej i pielęgniarstwo-opiekun-
czym.
- b) Ośrodek dla Młodzieży Niepełnosprawnej.
- c) Poradnia Wczesnej Interwencji.
- d) Poradnia Psychologiczna dla Rodziców.
- e) Dział administracyjno-ekonomiczny oraz dział gospodarczy i obsługi.

§ 8.

Strukturę organizacyjną zatwierdza, a w razie potrzeby aktualizuje, Dyrektor Ośrodka w porozumieniu z Radą Nadzorczą.

§ 9.

Strukturę organizacyjną Ośrodka przedstawia schemat organizacyjny.

§ 10.

Nadzór specjalistyczny nad Ośrodkiem sprawuje wojewódzki specjalista do spraw rehabilitacji.

Rozdział IV - Organy Ośrodka.

§ 11.

Odpowiedzialność za zarządzanie Ośrodkiem ponosi Dyrektor Ośrodka, który kieruje działalnością Ośrodka i reprezentuje go na zewnątrz.

§ 12.

Dyrektora Ośrodka powołuje i odwołuje Prezydent Miasta na wal-

Dyrektora ośrodka powołuje i odwołuje Zarząd Miasta z zachowaniem przepisów Roz.MZiOS w sprawie rodzaju stanowisk w publicznych Z.O.Z, których obsadzanie następuje w drodze konkursu oraz trybu ich przeprowadzania (Dz.U.Nr 22 z 1992 r. poz.96 z późniejszymi zmianami).

§ 13.

Prezydent Miasta Gliwice wykonuje uprawnienia zwierzchnika służbowego w stosunku do Dyrektora Ośrodka.

§ 14.

Rada Nadzorcza Ośrodka składa się z 5 - 9 osób w zależności od uchwały Rady Miejskiej.

§ 15.

Rada Nadzorcza wykonuje następujące obowiązki:

- uchwała statut oraz zmiany w statucie,
- zatwierdza regulamin porządkowy Ośrodka określający prawa i obowiązki pacjentów i inne wynikające z art.46 ustawy Zakładach Opieki Zdrowotnej.

Rada Nadzorcza w drodze uchwały:

1. Wnioskuje:

- a) zmianę lub rozwiązanie umowy o korzystaniu ze środków publicznych,
- b) plan inwestycyjny, projekt budżetu,
- c) odwołanie Dyrektora Ośrodka,
- d) przyznawanie dyrektorowi nagród, jeżeli nagrody przewidują stosowne przepisy.

2. Opiniuje:

- a) zakup lub przyjęcie darowizny nowego sprzętu,
- b) roczne sprawozdanie z realizacji planu lub budżetu,
- c) w sprawach związanych z przekształceniem lub likwidacją zakładu, rozszerzeniem lub ograniczeniem działalności,
- d) wnioski o kredyty bankowe lub dotacje.

§ 16.

Kadencja Rady Nadzorczej wynosi 5 lat.

§ 17.

Pierwsze posiedzenie Rady Nadzorczej zwołuje Przewodniczący po jej powołaniu.

§ 18.

Posiedzenie Rady Nadzorczej zwołuje Przewodniczący z własnej inicjatywy lub na żądanie co najmniej 2 członków Rady bądź Dyrektora Ośrodka.

§ 19.

Rada Nadzorcza swoje decyzje podejmuje w drodze uchwały. Uchwały Rady Nadzorczej zapadają zwykłą większością głosów, w obecności co najmniej połowy członków Rady.

§ 20.

Szczegółowy sposób i zakres działalności określa regulamin Rady uchwalony przez Radę Nadzorczą.

§ 21.

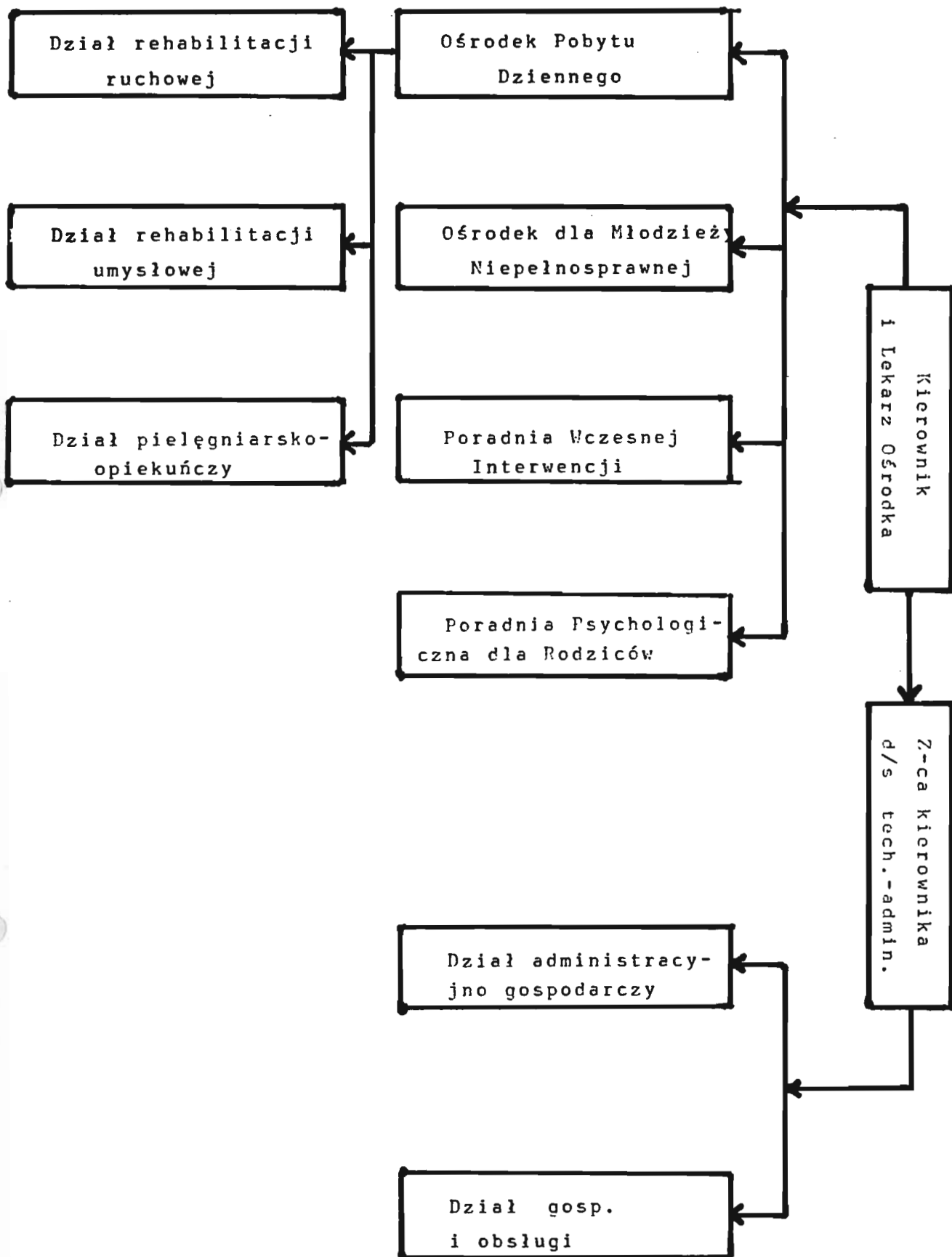
W sprawach spornych pomiędzy Dyrektorem Ośrodka a Radą Nadzorczą, obie strony wspólnie przygotowują protokół rozbieżności wraz z uzasadnieniem punktów spornych w terminie do 2 tygodni dla Zarządu Miasta celem podjęcia ostatecznej decyzji.

Rozdział V - Zasady gospodarki finansowej .

1. Gospodarka finansowa Ośrodka jest prowadzona w formie zakładu budżetowego.
 - ② Źródłem finansowania są środki z budżetu gminy oraz wszelkie środki pozyskiwane z innych źródeł.
 3. Środki uzyskane z innych źródeł nie zmieniają podstawowego źródła utrzymania.
 4. Ośrodek posiada odrębny rachunek bankowy.
 5. Ośrodek może prowadzić działalność gospodarczą.
 6. Nadzór finansowy nad Ośrodkiem sprawują organy gminy.
 7. Rada Nadzorcza może uchwalić odpłatność za usługi wykraczające poza bezpłatne, określone w obowiązujących przepisach świadczenia zdrowotne.
- Środki z tego tytułu są przekazywane na potrzeby Ośrodka.

Rozdział VI - Postanowienia końcowe.

1. Wszystkie zmiany Statutu, wynikające z potrzeb funkcjonowania placówki, regulowane są w trybie jego uchwalenia.
2. Likwidacja Ośrodka następuje w drodze uchwały Rady Miejskiej w oparciu o obowiązujące przepisy.



Wyciąg z protokołu z zebrania Rady Nadzorczej
Miejskiego Ośrodka Adaptacyjno-Rehabilitacyjnego
dla Dzieci Niepełnosprawnych w Gliwicach
z dnia 11.05.93 r.

W punkcie 2 porządku zebrania została jednogłośnie
podjęta uchwała o przyjęciu Statutu Miejskiego Ośrodka
Adaptacyjno-Rehabilitacyjnego dla Dzieci Niepełnosprawnych.

Za zgodność



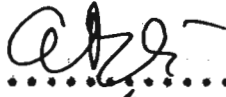


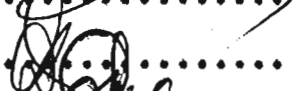
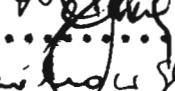

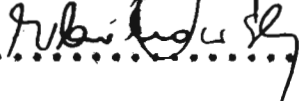
Anna Franek

Ad.3.

Po przeanalizowaniu problemu zakupu wanny do hydroterapii dla Ośrodka, Rada jednogłośnie wydała pozytywną opinię.

Ad.4.

Anna Franek zreferowała wnioski z wizytacji wojewódzkiego konsultanta d/s rehabilitacji dr J.Opary , sugerujące wykorzystanie zaplecza rehabilitacyjnego Ośrodka w godzinach popołudniowych oraz omówiła podjęte w tym kierunku kroki.

1. Ewa Bojarska 
2. Veronika Bergiel 
3. Krystyna Beresa 
4. Władysław Panicz 
5. Danuta Siwiec 
6. Czesław Zieliński 
7. Tamara Żbikowska 

Protokolowała


Anna Franek