

Uchwała Nr IV/79/99

Rady Miejskiej w Gliwicach

z dnia 28 stycznia 1999 r.

w sprawie: zatwierdzenia Statutu Gliwickiego Ośrodka Adaptacyjno-Rehabilitacyjnego dla Dzieci i Młodzieży Niepełnosprawnej

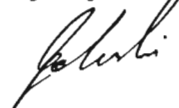
Działając na podstawie art. 39 ust. 2 ustawy z dnia 30 sierpnia 1991 r. o zakładach opieki zdrowotnej (Dz.U. Nr 91, poz. 408 z późniejszymi zmianami), Uchwały Nr 6/98 Rady Społecznej Gliwickiego Ośrodka Adaptacyjno-Rehabilitacyjnego dla Dzieci i Młodzieży Niepełnosprawnej w Gliwicach w sprawie uchwalenia Statutu Gliwickiego Ośrodka Adaptacyjno-Rehabilitacyjnego dla Dzieci i Młodzieży Niepełnosprawnej w Gliwicach z dnia 21 grudnia 1998 r. , w wykonaniu Uchwały Nr II/20/98 Rady Miejskiej w Gliwicach z dnia 19 listopada 1998 r. w sprawie przekształcenia Miejskiego Ośrodka Adaptacyjno-Rehabilitacyjnego dla Dzieci Niepełnosprawnych w Gliwicach w samodzielny publiczny zakład opieki zdrowotnej o nazwie Gliwicki Ośrodek Adaptacyjno-Rehabilitacyjny dla Dzieci i Młodzieży Niepełnosprawnej, Rada Miejska w Gliwicach na wniosek Zarządu Miasta

uchwała:

1. Zatwierdzić Statut Gliwickiego Ośrodka Adaptacyjno-Rehabilitacyjnego dla Dzieci i Młodzieży Niepełnosprawnej w brzmieniu wg treści Uchwały Nr 6/98 Rady Społecznej Gliwickiego Ośrodka Adaptacyjno-Rehabilitacyjnego dla Dzieci i Młodzieży Niepełnosprawnej w Gliwicach z dnia 21 grudnia 1998 r., stanowiącej załącznik do niniejszej uchwały.
2. Wykonanie uchwały powierzyć Zarządowi Miasta.
3. Uchwała wchodzi w życie z dniem podjęcia i podlega publikacji na tablicy ogłoszeń Urzędu Miejskiego w Gliwicach.

Przewodniczący

Rady Miejskiej w Gliwicach



Zdzisław Goliszewski

STATUT

Gliwickiego Ośrodka Adaptacyjno - Rehabilitacyjnego dla Dzieci i Młodzieży Niepełnosprawnej

Rozdział I - Postanowienia ogólne

§ 1

Gliwicki Ośrodek Adaptacyjno - Rehabilitacyjny dla Dzieci i Młodzieży Niepełnosprawnej, zwany dalej „Ośrodkiem”, działa na podstawie:

1. Ustawy z dnia 8.03.1990 r. o samorządzie terytorialnym - /t.j. Dz.U. Nr 13 poz. 74 z 1996 r. - z późniejszymi zmianami/ oraz przepisów wykonawczych do ustawy.
2. Ustawy z dnia 30 sierpnia 1991 r. o zakładach opieki zdrowotnej /Dz.U. Nr 91, poz. 408 z późniejszymi zmianami/ oraz przepisów wykonawczych do ustawy.
3. Ustawy z dnia 6 lutego 1997 r. o powszechnym ubezpieczeniu zdrowotnym /Dz.U. Nr 28, poz. 153 z późniejszymi zmianami/ oraz przepisów wykonawczych do ustawy.
4. Ustawy z dnia 29 czerwca 1994 r. o rachunkowości /Dz.U. Nr 121, poz. 591 z późniejszymi zmianami/ oraz przepisów wykonawczych do ustawy.
5. Ustawy z dnia 26 czerwca 1974 r. Kodeks Pracy /jt. Dz.U. Nr 21. Poz. 94 z 1998 r./
6. Uchwały Nr II/20/98 Rady Miejskiej w Gliwicach z dnia 19 listopada 1998 r. w sprawie przekształcenia Miejskiego Ośrodka Adaptacyjno - Rehabilitacyjnego dla Dzieci Niepełnosprawnych w Gliwicach w samodzielny, publiczny zakład opieki zdrowotnej o nazwie: Gliwicki Ośrodek Adaptacyjno - Rehabilitacyjny dla Dzieci i Młodzieży Niepełnosprawnej.
7. Niniejszego Statutu, uchwalonego przez Radę Społeczną Gliwickiego Ośrodka Adaptacyjno - Rehabilitacyjnego dla Dzieci i Młodzieży Niepełnosprawnej w dniu 21 grudnia 1998 r. zatwierdzonego przez Radę Miejską w Gliwicach - Nr IV/79/99 w
dniu 28.01.1999r.
8. Innych przepisów dotyczących publicznych zakładów opieki zdrowotnej, państwowych i samorządowych jednostek organizacyjnych oraz innych obowiązujących przepisów.

§ 2

1. Ośrodek jest samodzielnym publicznym zakładem opieki zdrowotnej utworzonym przez gminę Gliwice.
2. Siedziba Ośrodka mieści się w Gliwicach przy ul. Słowackiego 58 b.
3. Ośrodek podlega wpisowi do rejestru zakładów opieki zdrowotnej prowadzonego przez Wojewodę Śląskiego.
4. Ośrodek uzyskuje osobowość prawną z chwilą wpisania do rejestru publicznych zakładów opieki zdrowotnej, prowadzonego przez właściwy sąd rejestrowy.

§ 3

1. Obszarem działania Ośrodka jest gmina Gliwice.
2. Ośrodek może realizować świadczenia, o których mowa w §4 dla osób spoza terenu gminy Gliwice.

Rozdział II - Cele i zadania**§ 4**

1. Głównymi celami Ośrodka są:
 - a) zapobieganie niepełnosprawności,
 - b) wyrównywanie szans dzieci i młodzieży niepełnosprawnej poprzez kompleksowe działania rehabilitacyjno - edukacyjno - opiekuńcze.
2. W szczególności do zadań Ośrodka należy:
 - a) jak najwcześniejsze wykrywanie i zapobieganie zaburzeniom rozwoju u dzieci,
 - b) wczesne wykrywanie i leczenie uszkodzeń układu nerwowego u dzieci,
 - c) kompleksowa, wielodyscyplinarna rehabilitacja dzieci niepełnosprawnych, ze szczególnym uwzględnieniem uszkodzeń narządu ruchu,
 - d) stwarzanie dzieciom niepełnosprawnym optymalnych warunków do pełnego rozwoju osobowości oraz osiągania dojrzałości społecznej,
 - e) rozwijanie i podtrzymywanie sprawności i umiejętności młodzieży niepełnosprawnej, a także przygotowanie do samodzielnego życia oraz pełnienia odpowiednich do wieku ról społecznych ,
 - f) opieka dzienna nad dziećmi i młodzieżą niepełnosprawną,
 - g) pomoc psychologiczna rodzinie,
 - h) wykonywanie innych, niezbędnych świadczeń dla dzieci i młodzieży niepełnosprawnej, w tym zadań oświatowo - wychowawczych.
3. Ośrodek może prowadzić działalność w zakresie profilaktyki i ochrony zdrowia oraz organizować szkolenia i praktyki dla osób pracujących zawodowo z dziećmi i młodzieżą niepełnosprawną.
4. W razie potrzeby Ośrodek może podejmować się innych, niż opisane powyżej zadań, wynikających z posiadania specjalistycznej kadry i sprzętu.
5. Świadczenia, o których mowa w p. 1-2 , udzielane są w formie świadczeń ambulatoryjnych oraz systemu dziennego pobytu pacjenta w Ośrodku.
6. Wykaz jednostek organizacyjnych, w których prowadzona jest działalność Ośrodka, określony jest w § 6 ust.1 pkt.1.
7. Uruchomienie, likwidacja lub zmiana lokalizacji działalności Ośrodka wymaga zmiany w Statucie.

§ 5

W wykonywaniu swoich zadań Ośrodek współpracuje z innymi zakładami opieki zdrowotnej, placówkami edukacyjnymi, placówkami opieki społecznej, organizacjami pozarządowymi oraz innymi lokalnymi, krajowymi i zagranicznymi instytucjami.

Rozdział III - Organizacja wewnętrzna

§ 6

1. W skład struktury organizacyjnej Ośrodka wchodzi następujące jednostki i komórki organizacyjne
 - 1) działalności podstawowej:
 - Ośrodek Pobytu Dziennego dla Dzieci
 - Ośrodek Pobytu Dziennego dla Młodzieży
 - Ośrodek Wczesnej Interwencji
 - Poradnia Psychologiczna dla Rodziców
 - 2) działalności administracyjno - gospodarczej:
 - Główny Księgowy
 - Inspektor BHP
 - Referat d/s Pracowniczych
 - Referat Ekonomiczny
 - Referat Administracyjny
 - Referat Techniczno - Gospodarczy
2. Schemat organizacyjny Ośrodka stanowi załącznik do niniejszego Statutu.
3. Organizację wewnętrzną jednostek i komórek organizacyjnych zatwierdza w formie regulaminu organizacyjnego Dyrektor Ośrodka po pozytywnym zaopiniowaniu przez Radę Społeczną.

§7

1. Organizację i porządek udzielania świadczeń zdrowotnych w Ośrodku określa regulamin porządkowy Ośrodka, ustalany przez Dyrektora i zatwierdzany przez Radę Społeczną.
2. Postanowienia regulaminu, o którym mowa w ust.1 nie mogą naruszać praw pacjenta, określonych i wynikających z przepisów ustawy o zakładach opieki zdrowotnej oraz przepisów odrębnych.

Rozdział IV - Organy Ośrodka

§ 8

Organami Ośrodka są:

1. Dyrektor Gliwickiego Ośrodka Adaptacyjno - Rehabilitacyjnego dla Dzieci i Młodzieży Niepełnosprawnej, zwany w treści Statutu Dyrektorem.
2. Rada Społeczna Gliwickiego Ośrodka Adaptacyjno - Rehabilitacyjnego dla Dzieci i Młodzieży Niepełnosprawnej, zwana w treści Statutu Radą Społeczną.

§ 9

1. Działalnością Ośrodka kieruje Dyrektor i reprezentuje go na zewnątrz.
2. Dyrektor jest odpowiedzialny za całokształt funkcjonowania Ośrodka.
3. W razie nieobecności Dyrektora jego obowiązki przejmuje wyznaczony przez niego Zastępca.

§ 10

1. Dyrektora Ośrodka zatrudnia i zwalnia Zarząd Miasta Gliwice na podstawie powołania, umowy o pracę lub na podstawie umowy cywilno - prawnej.
2. Jeśli Dyrektor Ośrodka jest lekarzem, wówczas po uzyskaniu pozytywnej opinii Rady Społecznej może odstąpić od tworzenia stanowiska Z-cy Dyrektora d/s Lecznictwa, przejmując na siebie jego obowiązki.
3. W przypadku gdy Dyrektor nie jest lekarzem, Zarząd Miasta Gliwice ogłasza konkurs na stanowisko Zastępcy Dyrektora d/s lecznictwa, zgodnie z obowiązującymi przepisami.
4. Zastępcę Dyrektora d/s Lecznictwa oraz Zastępcę Dyrektora d/s Techniczno - Administracyjnych zatrudnia i zwalnia Dyrektor.
5. Dyrektor jest przełożonym pracowników Ośrodka.
6. Dyrektor zatrudnia i zwalnia pracowników zgodnie z przepisami Kodeksu Pracy.

§ 11

Dyrektorowi podlegają:

- Z-ca Dyrektora d/s Lecznictwa, jeżeli został powołany,
- Z-ca Dyrektora d/s Techniczno - Administracyjnych,
- Główny Księgowy,
- Referat d/s Pracowniczych,
- Inspektor BHP.

§ 12

1. Rada Społeczna Ośrodka jest stałym organem liczącym 7 osób, powoływanym i odwoływanym przez Radę Miejską w Gliwicach.
2. Rada Społeczna jest organem inicjującym i opiniodawczym organów gminy Gliwice i organem doradczym Dyrektora Ośrodka.
3. W skład Rady Społecznej wchodzi:
 - a) jako Przewodniczący:
 - Prezydent Miasta Gliwice lub osoba przez niego wyznaczona.
 - b) jako członkowie:
 - przedstawiciel Wojewody Katowickiego,
 - przedstawiciele wyłonieni przez Radę Miejską w Gliwicach w liczbie 5 osób.
4. Kadencja Rady Społecznej trwa 5 lat.

§ 13

Do zadań Rady Społecznej należy:

1. Przedstawianie organom gminy Gliwice wniosków i opinii w sprawach:
 - 1) zmiany lub rozwiązania umowy o udzielenie publicznego zamówienia na świadczenia zdrowotne,
 - 2) zbycie środka trwałego oraz zakupu lub przyjęcia darowizny nowej aparatury i sprzętu medycznego,
 - 3) związanych z przekształceniem lub likwidacją Ośrodka, jego przebudową, rozszerzeniem lub ograniczeniem działalności,
 - 4) przyznawania Dyrektorowi Ośrodka nagród,
 - 5) rozwiązania stosunku pracy lub umowy cywilnoprawnej o zarządzaniu Ośrodkiem z Dyrektorem Ośrodka.
2. Przedstawienie Dyrektorowi Ośrodka wniosków i opinii w sprawach:
 - 1) planu finansowego i inwestycyjnego,
 - 2) rocznego sprawozdania z realizacji planu inwestycyjnego i finansowego,
 - 3) kredytów bankowych lub dotacji,
 - 4) podziału zysku.
3. Uchwalenie Statutu i zmian w Statucie Ośrodka i przedkładanie ich do zatwierdzania Radzie Miejskiej w Gliwicach.
4. Uchwalenie regulaminu swojej działalności oraz przedkładanie regulaminu do zatwierdzenia przez Radę Miejską w Gliwicach.
5. Zatwierdzenie regulaminu porządkowego Ośrodka.
6. Dokonywanie okresowych analiz skarg i wniosków wnoszonych przez osoby korzystające ze świadczeń, z wyłączeniem spraw podlegających nadzorowi medycznemu.
7. Wykonywanie innych zadań określanych w ustawie o zakładach opieki zdrowotnej i Statucie Ośrodka.
8. Przedstawianie wniosków Radzie Miejskiej.

§ 14

1. Pierwsze posiedzenie Rady Społecznej Ośrodka zwołuje Rada Miejska w Gliwicach. Kolejne posiedzenia Rady zwołuje Przewodniczący z własnej inicjatywy lub na wniosek co najmniej 2 członków Rady Społecznej albo Dyrektora Ośrodka.
2. Praca Rady Społecznej odbywa się na posiedzeniach w oparciu o uchwalony przez nią Regulamin i zatwierdzony przez Radę Miejską w Gliwicach.
3. Rada Społeczna odbywa swe posiedzenie nie rzadziej niż raz na kwartał.
4. Rada Społeczna wyraża wnioski i opinie w formie uchwał.
5. Dla ważności uchwał wymagana jest obecność co najmniej 4 osób Rady zawiadomionych o posiedzeniach w sposób przyjęty przez Radę Społeczną.
6. Uchwały Rady podejmowane są w sposób jawny, zwykłą większością głosów. W przypadku równej liczby głosów, decyduje głos Przewodniczącego.
7. Na żądanie 2/3 obecnych członków Rady zarządza się głosowanie tajne.

§ 15

1. W posiedzeniach plenarnych Rady Społecznej uczestniczy Dyrektor Ośrodka oraz przedstawiciel organizacji związkowej.
2. W posiedzeniach Rady Społecznej, w której skład nie wchodzi przedstawiciel Naczelnej Rady Lekarskiej lub Naczelnej Rady Pielęgniarek i Położnych, mają prawo uczestniczyć, z głosem doradczym, przedstawiciele samorządów zawodów medycznych.
3. Członkiem Rady Społecznej nie może być pracownik Ośrodka.
4. O posiedzeniu Rady Społecznej zawiadamia się Naczelnika Wydziału Zdrowia i Opieki Społecznej Urzędu Miejskiego w Gliwicach.
5. Dyrektorowi Ośrodka służy w ciągu 7 dni od otrzymania podjętej przez Radę Społeczną uchwały pisemne odwołanie się do Rady Miejskiej w Gliwicach, za pośrednictwem Prezydenta Miasta, w trybie skarg i wniosków, o czym pisemnie zawiadamia Przewodniczącego Rady Społecznej.
6. W sprawach spornych pomiędzy Dyrektorem Ośrodka a Radą Społeczną rozstrzyga Rada Miejska w Gliwicach. Na czas rozpatrzenia odwołania, uchwała będąca przedmiotem sporu ulega zawieszeniu. Ulegają zawieszeniu również działania Dyrektora, których dotyczy ta uchwała.

§ 16

Stronę organizacyjno - administracyjną pracy Rady Społecznej zapewnia Dyrektor Ośrodka.

Rozdział V - Gospodarka finansowa Ośrodka**§ 17**

1. Ośrodek prowadzony jest w formie samodzielnego zakładu, pokrywającego z posiadanych środków i uzyskiwanych przychodów koszty działalności i zobowiązań.
2. Ośrodek gospodaruje samodzielnie przekazanymi w nieodpłatne użytkowanie nieruchomościami, majątkiem Skarbu Państwa i gminy Gliwice oraz majątkiem własnym (zakupionym lub otrzymanym.).
3. Zbycie, wydzierżawienie lub wynajęcie majątku trwałego Ośrodka albo wniesienie tego majątku do spółek lub fundacji wymaga zgody Rady Miejskiej w Gliwicach.
4. Ośrodek może prowadzić działalność gospodarczą, jeżeli koszty tej działalności pokrywane są z uzyskanych przez tę działalność przychodów.

§ 18

1. Podstawą gospodarki Ośrodka jest plan finansowy, ustalany przez Dyrektora.
2. Ośrodek może uzyskiwać środki finansowe:
 - a) z odpłatnych świadczeń zdrowotnych udzielanych w szczególności na zlecenie:
 - Rady Miejskiej w Gliwicach lub innych organów uprawnionych na podstawie odrębnych przepisów,
 - osób objętych innym ubezpieczeniem niż powszechne ubezpieczenie zdrowotne,
 - instytucji ubezpieczeniowych,
 - zakładów pracy, organizacji społecznych i innych instytucji,
 - innych zakładów opieki zdrowotnej,
 - osób fizycznych nie objętych ubezpieczeniem lub za świadczenie nie przysługujące w ramach ubezpieczenia.
 - b) za realizację zadań i programów zdrowotnych oraz promocję zdrowia,
 - c) z dotacji przyznawanych przez organ założycielski,
 - d) z odpłatnych świadczeń dodatkowych, wykraczających poza określone przepisami bezpłatne świadczenia zdrowotne (takie jak na przykład: nauka języków obcych, pogotowie opiekuńcze i inne).
 - e) z wydzielonej działalności gospodarczej nie związanej za udzieleniem świadczeń zdrowotnych,
 - f) z darowizn, zapisów, spadków oraz ofiarności publicznej, także pochodzenia zagranicznego z zastrzeżeniem wynikającym z art. 42 ustawy o zakładach opieki zdrowotnej,

§ 19

1. Wartość majątku Ośrodka określają:
 - a) fundusz założycielski
 - b) fundusz zakładuw rozumieniu przepisów ustawy o zakładach opieki zdrowotnej.
2. Ośrodek decyduje sam o podziale zysku.
3. Ujemny wynik finansowy Ośrodek pokrywa we własnym zakresie.

§ 20

Przekazanie środków publicznych przez podmiot, który utworzył zakład lub innego dysponenta na rzecz samodzielnego zakładu opieki zdrowotnej następuje na podstawie umowy cywilno - prawnej zawieranej zgodnie z obowiązującymi przepisami.

§ 21

1. Nadzór nad działalnością finansową Ośrodka sprawuje Zarząd Miasta Gliwice.
2. Nadzór merytoryczny przeprowadzają właściwe organy, zgodnie z posiadanymi uprawnieniami i kompetencjami.

Rozdział VI - postanowienia końcowe

§ 22

Zmiany w Statucie dokonywane są w trybie jego uchwalania i zatwierdzania.

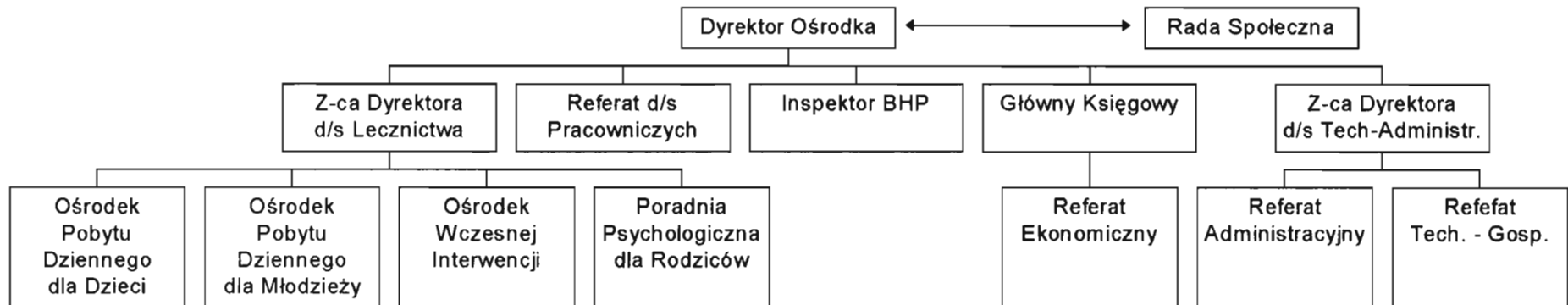
§ 23

W sprawach nie uregulowanych w niniejszym Statucie mają zastosowanie obowiązujące przepisy prawa.

§ 24

1. Niniejszy Statut podlega zatwierdzeniu przez Radę Miejską w Gliwicach.
2. Statut wchodzi w życie z dniem zatwierdzenia.

Schemat organizacyjny
Gliwickiego Ośrodka Adaptacyjno - Rehabilitacyjnego
dla Dzieci Niepełnosprawnych



UCHWAŁA NR 6/98
Rady Społecznej Gliwickiego Ośrodka Adaptacyjno -
Rehabilitacyjnego
dla Dzieci i Młodzieży Niepełnosprawnej
z dnia 21 grudnia 1998 r.

w sprawie: uchwalenia Statutu Gliwickiego Ośrodka Adaptacyjno - Rehabilitacyjnego dla Dzieci i Młodzieży Niepełnosprawnej w Gliwicach

Działając na podstawie art. 39 ust. 2 ustawy z dnia 30 sierpnia 1991 roku o zakładach opieki zdrowotnej (Dz. U. Nr 91, poz. 408 z późniejszymi zmianami), Rada Społeczna Miejskiego Ośrodka Adaptacyjno - Rehabilitacyjnego dla Dzieci Niepełnosprawnych w Gliwicach.

uchwała:

1. Przyjąć Statut Gliwickiego Ośrodka Adaptacyjno - Rehabilitacyjnego dla Dzieci i Młodzieży Niepełnosprawnej w brzmieniu w/g załącznika nr 1 do niniejszej uchwały.
2. Zobowiązać Przewodniczącego Rady Społecznej do przedłożenia niniejszej uchwały do zatwierdzenia Radzie Miejskiej w Gliwicach.
3. Uchwała wchodzi w życie z dniem podjęcia.

Przewodniczący Rady Społecznej
L. Głuchowski