

UCHWAŁA Nr XII/277/99
RADY MIEJSKIEJ W GLIWICACH
z dnia 4 listopada 1999r.

w sprawie: utworzenia gminnej jednostki budżetowej - Straż Miejska w Gliwicach.

Działając na podstawie art. 18 ust. 2 pkt. 9 lit. H ustawy z dnia 8 marca 1990r. o samorządzie gminnym (Dz.U. z 1996r Nr 13 poz. 74 z późniejszymi zmianami) oraz art. 6 ust.1 i art. 8 ust. 2 ustawy z dnia 29 sierpnia 1997r. o strażach gminnych (Dz.U. z 1997r. Nr 123, poz. 779) w związku z art. 18 ust. 3 pkt. 2 ustawy z dnia 26 listopada 1998r. o finansach publicznych (Dz.U. Nr 155, poz. 1014 z 1998r. z późniejszymi zmianami) oraz na podstawie art. 23¹ Kodeksu Pracy

- **Rada Miejska w Gliwicach na wniosek Zarządu Miasta**

Uchwała, co następuje:

1. Z dniem 1 stycznia 2000r. utworzyć gminną jednostkę budżetową - Straż Miejska w Gliwicach z siedzibą w Gliwicach, ul. Zwycięstwa 21.
2. Straż wykonuje zadania w zakresie ochrony porządku publicznego wynikające z ustaw i aktów prawa miejscowego.
3. Nadać Straży Miejskiej w Gliwicach "Statut Straży Miejskiej w Gliwicach" oraz "Regulamin Straży Miejskiej w Gliwicach" w brzmieniu określonym w załącznikach do niniejszej uchwały.
4. Z dniem 1 stycznia 2000r. pracownicy Straży Miejskiej zatrudnieni w Urzędzie Miejskim Gliwice, stają się pracownikami samorządowymi zatrudnionymi w jednostce organizacyjnej - Straż Miejska w Gliwicach.
5. Do dnia 30.03.2000r. pracownicy Straży Miejskiej zostaną poddani weryfikacji, zgodnie z wymogami "Regulaminu Straży Miejskiej w Gliwicach" o którym mowa w punkcie 3 niniejszej uchwały.
6. Składniki majątkowe zostaną określone i przekazane zgodnie z protokołem inwentaryzacyjnym sporządzonym na dzień 31 grudnia 1999r.
7. Wykonanie uchwały powierzyć Zarządowi Miasta.
8. Uchwała wchodzi w życie z dniem podjęcia i mocą obowiązującą od 1 stycznia 2000r.

Przewodniczący
Rady Miejskiej w Gliwicach


Zdzisław GOLISZEWSKI

STATUT STRAŻY MIEJSKIEJ W GLIWICACH

I. Postanowienia ogólne

§ 1

1. Straż Miejska w Gliwicach zwana dalej Strażą, jest samorządową, umundurowaną formacją utworzoną w celu ochrony porządku publicznego na terenie miasta Gliwice.
2. Straż spełnia służebną rolę wobec społeczności lokalnej, wykonując swoje zadania z poszanowaniem godności i praw obywatelskich.

§ 2

Straż działa na podstawie następujących przepisów :

- ustawy z dnia 29 sierpnia 1997 r. o strażach gminnych (Dz.U. z 1997 r. Nr 123, poz. 779),
- ustawy z dnia 8 marca 1990 r. o samorządzie gminnym (Dz.U. z 1996 r. Nr 13, poz. 74 z późn. zm.),
- ustawy z dnia 22 marca 1990 r. o pracownikach samorządowych (Dz.U. Nr. 21 z 19991 r. poz. 124),
- ustawy z dnia 26.11.1998 r. o finansach publicznych (DZ.U. Nr 155, poz. 1014 z 1998 r.)
- innych właściwych przepisów,
- niniejszego Statutu.

§ 3

1. Nadzór nad organizacją i funkcjonowaniem Straży Miejskiej oraz wykonaniem ewentualnych zaleceń pokontrolnych sprawuje Zarząd Miasta Gliwice.
2. Komendant Główny Policji, poprzez Komendanta Wojewódzkiego Policji w Katowicach, sprawuje fachowy nadzór nad Strażą Miejską w zakresie:
 - a) znajomości przez strażników przepisów prawa dotyczących użycia broni palnej krótkiej oraz środków przymusu bezpośredniego i praktycznych umiejętności ich stosowania,
 - b) stosowania przepisów dotyczących przydziału, przechowywania i ewidencjonowania broni krótkiej palnej oraz środków przymusu bezpośredniego,

- c) wykonywania przez strażników czynności administracyjno – porządkowych pod względem ich zgodności z przepisami prawa,
- d) sposobu prowadzenia przez Straż sprawozdawczości dotyczącej ewidencji Straży, jej stanu etatowego, wyposażenia w środki przymusu bezpośredniego oraz danych dotyczących wyników działalności.

II. Zadania Straży.

§ 4

Straż wykonuje zadania w zakresie ochrony porządku publicznego wynikające z ustaw i aktów prawa miejscowego.

§ 5

Zadaniami Straży są w szczególności :

1. ochrona spokoju i porządku w miejscach publicznych,
2. ochrona majątku gminy ze szczególnym uwzględnieniem ochrony obiektów komunalnych i urzędzeń użyteczności publicznej,
3. czuwanie nad porządkiem i kontrola ruchu drogowego – w zakresie określonym w przepisach o ruchu drogowym,
4. współdziałanie z właściwymi podmiotami w zakresie ratowania życia i zdrowia obywateli, pomocy w usuwaniu awarii technicznych i skutków klęsk żywiołowych oraz innych miejscowych zagrożeń,
5. zabezpieczanie miejsca przestępstwa, katastrofy lub innego podobnego zdarzenia albo miejsc zagrożonych takim zdarzeniem przed dostępem osób postronnych lub zniszczeniem śladów i dowodów, do momentu przybycia właściwych służb, a także ustalenie, w miarę możliwości, świadków zdarzenia,
6. współdziałanie z organizatorami i innymi służbami w ochronie porządku podczas zgromadzeń i imprez publicznych,
7. doprowadzenie osób nietrzeźwych do izby wytrzeźwień lub miejsca ich zamieszkania, jeżeli osoby te zachowaniem swoim dają powód do zgorzenia w miejscu publicznym, znajdują się w okolicznościach zagrażających ich życiu lub zdrowiu albo zagrażają życiu i zdrowiu innych osób,
8. informowanie społeczności lokalnej o stanie i rodzaju zagrożeń, a także inicjowanie i uczestnictwo w działaniach mających na celu zapobieganie popełnianiu przestępstw i wykroczeń oraz zjawiskom kryminogennym i współdziałanie w tym zakresie z organami państwowymi, samorządowymi i organizacjami społecznymi,
9. konwojowanie dokumentów, przedmiotów wartościowych lub wartości pieniężnych dla potrzeb gminy.

§ 6

1. Zadania Straży wykonują pracownicy Straży zwani strażnikami.
2. W sprawach dotyczących strażników, a nie uregulowanych w niniejszym Statucie, mają zastosowanie przepisy ustawy z dnia 22 marca 1990 r. o pracownikach samorządowych.

III. Uprawnienia i obowiązki strażników.

§ 7

1. Do obowiązków strażnika należy :
 - sumienne wykonywanie zadań określonych w § 5 niniejszego Statutu,
 - przestrzeganie prawa, rzetelne, bezstronne i terminowe wykonywanie poleceń służbowych,
 - poszanowanie powagi, honoru, godności obywateli i własnej,
 - zachowanie się z godnością w czasie pracy i poza nią.
2. Strażnik podczas wykonywania czynności służbowych jest obowiązany:
 - nosić umundurowanie służbowe, legitymację służbową, znak identyfikacyjny oraz emblemat miasta,
 - przedstawiać się imieniem i nazwiskiem a ponadto na żądanie osoby, której czynności te dotyczą – okazać legitymację służbową w sposób umożliwiający odczytanie i zanotowanie nazwiska strażnika.
3. W trakcie wykonywania zadań określonych w § 4 i 5 niniejszego Statutu, strażnik ma prawo do:
 - a) udzielania pouczeń,
 - b) legitymowania osób w uzasadnionych przypadkach w celu ustalenia ich tożsamości,
 - c) ujęcia osób stwarzających w sposób oczywisty bezpośrednie zagrożenie dla życia lub zdrowia ludzkiego, a także dla mienia i niezwłocznego doprowadzenia do najbliższej jednostki Policji,
 - d) nakładania grzywien w postępowaniu mandatowym za wykroczenia określone w trybie przewidzianym przepisami o postępowaniu w sprawach o wykroczenia,
 - e) dokonywania czynności sprawdzających, kierowanie wniosków o ukaranie do kolegium do spraw wykroczeń i wnoszenia środków odwoławczych – w trybie przewidzianym przepisami o postępowaniu w sprawach o wykroczenia,
 - f) usuwania pojazdów i blokowania kół pojazdów w przypadkach określonych w przepisach o ruchu drogowym,
 - g) wydawania poleceń,
 - h) żądania niezbędnej pomocy od instytucji państwowych i samorządowych,
 - i) zwracania się, w nagłych przypadkach, o pomoc do jednostek gospodarczych, prowadzących działalność w zakresie użyteczności publicznej oraz organizacji społecznych, jak również do każdej osoby o udzielenie doraźnej pomocy na zasadach określonych w ustawie o Policji.

§ 8

1. Strażnik może stosować środki przymusu bezpośrednio wobec osób uniemożliwiających wykonywanie przez niego zadań określonych przepisami prawa.
2. Środkami przymusu bezpośredniego, o których mowa w ust. 1, są:
 - a) siła fizyczna w postaci chwytów obezwładniających oraz podobnych technik obrony,
 - b) kajdanki,
 - c) pałki obronne wielofunkcyjne,

- d) paralizatory elektryczne,
 - e) broń gazowa (miotacze ręczne).
3. Strażnik może stosować jedynie środki, o których mowa w ust. 2 odpowiadające potrzebom wynikającym z istniejącej sytuacji i niezbędne do osiągnięcia podporządkowania się wydanym poleceniom.
 4. Środki o których mowa w ust. 2 powinny być stosowane w sposób możliwie najmniej naruszający dobra osobiste osoby w stosunku do której zostały podjęte a także przy odpowiednim zachowaniu przepisów o Policji.

§ 9

Strażnik, który przy wykonywaniu zadań przekroczył uprawnienia lub nie dopełnił obowiązków naruszając w ten sposób dobra osobiste obywatela – podlega karom przewidzianym w ustawie o strażach gminnych.

§ 10

Przy wykonywaniu czynności służbowych strażnik korzysta z ochrony prawnej przewidzianej dla funkcjonariuszy publicznych.

§ 11

Obowiązki i prawa innych pracowników zatrudnionych w Straży reguluje ustawa o pracownikach samorządowych.

IV. Organizacja Straży.

§ 12

1. Strażą kieruje Komendant Straży powoływany i odwoływany przez Zarząd Miasta po zasięgnięciu opinii Komendanta Wojewódzkiego Policji.
2. Przełożonym Komendanta Straży jest Prezydent Miasta.

§ 13

Strukturę organizacyjną Straży Miejskiej w Gliwicach określa „Regulamin Straży Miejskiej w Gliwicach”.

V. Zasady gospodarki finansowej.

§ 14

Straż Miejska prowadzi działalność finansową według zasad obowiązujących miejską jednostkę budżetową.

§ 15

Straż dysponuje samodzielnym rachunkiem bankowym.

§ 16

Podstawą działalności finansowej Straży jest roczny plan dochodów i wydatków budżetowych zatwierdzany przez Zarząd Miasta Gliwice.

VI. Postanowienia końcowe.

§ 17

1. Statut Straży Miejskiej nadaje Rada Miasta Gliwice.
2. Zmian Statutu Straży dokonuje się w trybie jego nadania.

§ 18

Statut Straży wchodzi w życie z dniem 1. stycznia 2000 r.

REGULAMIN STRAŻY MIEJSKIEJ W GLIWICACH

I. Postanowienia ogólne

§ 1

1. „Regulamin Straży Miejskiej w Gliwicach” jest nadany na podstawie ustawy z dnia 29 sierpnia 1997 r. o strażach gminnych (Dz.U. z 1997 r. Nr 123, poz. 779) .
2. „Straż Miejska w Gliwicach zwana dalej Strażą, jest samorządową, umundurowaną formacją utworzoną w celu ochrony porządku publicznego na terenie miasta Gliwice.
3. Straż spełnia służebną rolę wobec społeczności lokalnej, wykonując swoje zadania z poszanowaniem godności i praw obywatelskich.

II. Organizacja Straży.

§ 2

1. Strażą kieruje Komendant Straży powoływany i odwoływany przez Zarząd Miasta po zasięgnięciu opinii Komendanta Wojewódzkiego Policji.
2. Przełożonym Komendanta Straży jest Prezydent Miasta.

§ 3

1. Komendant Straży wykonuje swoje zadania przy pomocy Komendy Straży.
2. Komendant Straży jest przełożonym wszystkich zatrudnionych w Straży pracowników i kierowników zakładu pracy w rozumieniu przepisów prawa.
3. Decyzje wewnętrzne Komendant Straży podejmuje w formie zarządzeń, regulaminów i instrukcji.

§ 4

1. W strukturze organizacyjnej Komendy Straży wyodrębnia się dwa referaty:
 - a. interwencyjno – prewencyjny,
 - b. ekonomiczno – administracyjny,wg struktury stanowiącej załącznik nr 1 do Regulaminu.
2. Referat interwencyjno – prewencyjny jest podzielony na siedem sekcji, działających w rejonach, których granice są określone w załączniku nr 2 do Regulaminu.

3. Dla wymienionych w strukturze organizacyjnej pionów, referatów, sekcji Komendant Straży określa w formie zarządzeń podporządkowanie, podział zadań, zakres czynności, uprawnień i odpowiedzialności pracowników tych komórek organizacyjnych

§ 5

Strażnikiem może być osoba, która:

- 1) posiada obywatelstwo polskie,
- 2) ukończyła 21 lat,
- 3) korzysta z pełni praw publicznych,
- 4) posiada co najmniej wykształcenie średnie,
- 5) cieszy się nienaganną opinią,
- 6) jest sprawna pod względem fizycznym i psychicznym,
- 7) nie była karana sędownie,
- 8) ma uregulowany stosunek do służby wojskowej.

§ 6

Zarząd Miasta Gliwice określi zakres testów stwierdzających zdolność fizyczną i psychiczną strażników oraz kandydatów ubiegających się o przyjęcie do Straży na stanowiska strażnika.

§ 7

Z dniem zatrudnienia, strażnik składa pisemne ślubowanie następującej treści:

„Ślubuję uroczyście służyć Państwu i wspólnocie lokalnej, chronić porządek publiczny i bezpieczeństwo ludzi, przestrzegać porządku prawnego i dyscypliny służbowej, dbać o etykę i dobre imię służby”.

III. Postanowienia końcowe.

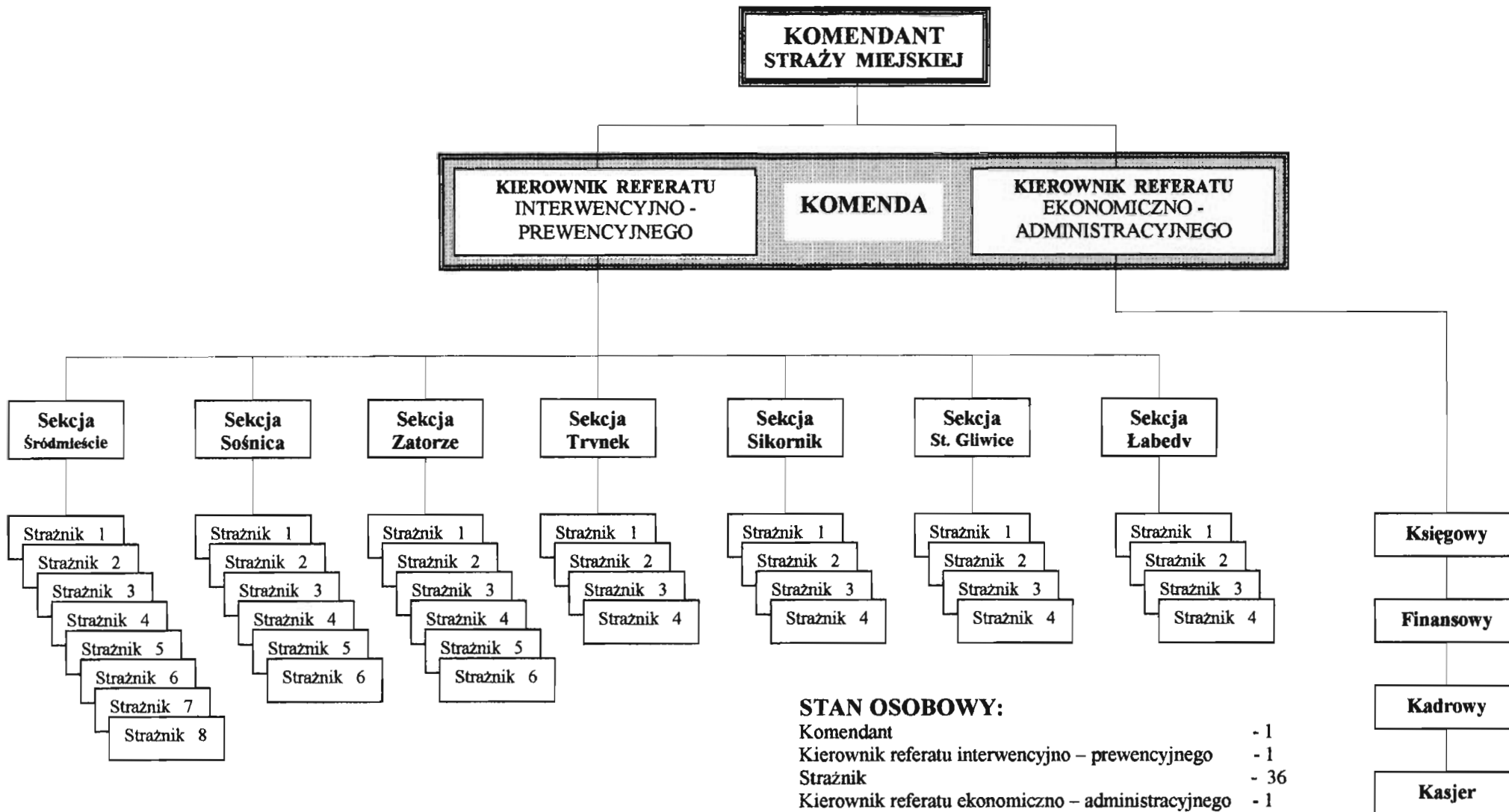
§ 8

1. Regulamin Straży Miejskiej nadaje Rada Miasta Gliwice.
2. Zmian Regulaminu Straży dokonuje się w trybie jego nadania.

§ 9

Regulamin Straży Miejskiej w Gliwicach wchodzi w życie z dniem 1. stycznia 2000 r.

SCHEMAT ORGANIZACYJNY STRAŻY MIEJSKIEJ w mieście Gliwice



STAN OSOBOWY:

Komendant	- 1
Kierownik referatu interwencyjno – prewencyjnego	- 1
Strażnik	- 36
Kierownik referatu ekonomiczno – administracyjnego	- 1
Księgowy	- 1
Finansowy	- 1
Kadrowy	- 1
Kasjer	- 1

RAZEM - 43

PODZIAŁ OBSZARU MIASTA GLIWICE NA REJONY DZIAŁANIA STRAŻY MIEJSKIEJ

SEKCJA	LUDNOŚĆ	ILOŚĆ STRAŻNIKÓW	GRANICE
ŚRÓDMIEŚCIE	36 050	8	Od wiaduktu (ul. Śliwki) wzdłuż torów kolejowych na wschód do rz. Bytomka i wzdłuż jej brzegu do ul. Królewskiej Tamy i wzdłuż niej (włącznie) do ul. Baildona a następnie drogą polną na południe do ul. Panewnickiej (wyłącznie) i Pszczyńskiej (wyłącznie) oraz Nowy Świat (włącznie). Dalej wzdłuż ul. Kościuszki i Andersa (włącznie), do ul. Styczyńskiego i Wyspiańskiego (włącznie), północnym odcinkiem ul. Orlickiego (włącznie), do wiaduktu na ul. Śliwki (włącznie).
ZATORZE - SZOBISZOWICE - ŻERNIKI - OS. POWST. ŚLĄSKICH - OS. OBR. POKOJU	48 650	6	Na północ od linii kolejowej Gliwice - Zabrze, wzdłuż wschodnich i północno-wschodnich granic miasta do ul. Toszeckiej i wzdłuż niej (wyłącznie) na południe, do drogi E40 a następnie wzdłuż niej (wyłącznie) na zachód do torów kolejowych i wzdłuż nich na wschód do północnych granic miasta.
SOŚNICA - LIGOTA ZABRSKA	25 920	6	Na północ od ul. Pszczyńskiej, wzdłuż wschodnich granic miasta do linii kolejowej Gliwice-Zabrze, a następnie wzdłuż niej na zachód, do rz. Bytomka i jej brzegiem do ul. Królewskiej Tamy. Wzdłuż ul. Królewskiej Tamy (wyłącznie) do ul. Baildona a następnie drogą polną na południe do ul. Panewnickiej (włącznie) i wzdłuż ul. Pszczyńskiej (wyłącznie) na południowy-wschód do granic miasta.
ŁABĘDY - ST. ŁABĘDY - CZECHOWICE - OS. KOPERNIKA	30 200	4	Wzdłuż drogi E40 (wyłącznie), od zachodniej granicy miasta - na wschód do ul. Toszeckiej. Następnie na północ ul. Toszecką (włącznie) do dzielnicy Czechowice i wzdłuż wschodnich, północnych i zachodnich granic miasta, do drogi E40.
SIKORNIK - OS. OPERETKI - WÓJTOWA WIEŚ	23 990	4	Od południowych granic miasta, na północ ul. Rybnicką (włącznie) do ul. Nowy Świat i Kościuszki (wyłącznie) oraz ul. Daszyńskiego (włącznie) do pętli tramwajowej. Dalej ul. Ciupków i na wschód u. Dolnej Wsi (włącznie) do ul. Głowackiego (włącznie) i czerwonym szlakiem turystycznym do południowej granicy miasta.
TRYNEK - BOJKÓW - OS. ZUBRZYCKIEGO	24 930	4	Południową granicą miasta, od ul. Rybnickiej do ul. Pszczyńskiej (włącznie), dalej do ul. Nowy Świat (wyłącznie) i ul. Rybnicką (wyłącznie) – do południowej granicy miasta.
STARE GLIWICE - OS. WARYŃSKIEGO - BRZEZINKA - OS. GWARDII LUDOWEJ - OSTROPA - WILCZE GARDŁO	18 710	4	Drogą E40 (włącznie) na zachód od ul. Toszeckiej – do zachodniej granicy miasta. Dalej na południe granicami miasta do czerwonego szlaku turystycznego (przedłużenie ul. Głowackiego), wzdłuż niego na północ do ul. Dolnej Wsi i Ciupków (wyłącznie). Następnie ul. Daszyńskiego (wyłącznie) oraz Andersa, Styczyńskiego, Wyspiańskiego i Orlickiego (wyłącznie), ul. Śliwki (wyłącznie) do wiaduktu kolejowego a dalej na północ wzdłuż linii kolejowej Gliwice – Kędzierzyn, do drogi E40.

