

Nr korespondencji SOD  
UM-493764/2011

RADA MIEJSKA W GLIWICACH	
Urząd Miejski w Gliwicach	BPR
- 9 GRU. 2011	
Nr	

- PROJEKT -

**Uchwała Nr .....**  
**Rady Miejskiej w Gliwicach**

**z dnia .....**

**w sprawie przystąpienia do sporządzenia miejscowego planu zagospodarowania przestrzennego miasta Gliwice dla obszaru obejmującego rejon „Dzielnicy Akademickiej”**

Na podstawie art. 14 ust. 1, 2 i 4 ustawy z dnia 27 marca 2003 r. o planowaniu i zagospodarowaniu przestrzennym (Dz. U. z 2003 r. Nr 80, poz. 717 z późniejszymi zmianami), na wniosek Prezydenta Miasta Gliwice

**Rada Miejska w Gliwicach  
uchwala:**

**§ 1**

Przystępuje się do sporządzenia miejscowego planu zagospodarowania przestrzennego miasta Gliwice dla obszaru obejmującego rejon „Dzielnicy Akademickiej” - w granicach przedstawionych na załączniku graficznym w skali 1:10 000, będącym integralną częścią niniejszej uchwały.

**§ 2**

Wykonanie uchwały powierza się Prezydentowi Miasta Gliwice.

**§ 3**

Uchwała wchodzi w życie z dniem jej podjęcia.

PREZYDENT MIASTA  
*Zygmunt Frankiewicz*

Naczelnik Wydziału

*mgr inż. arch. Magdalena Lewery*  
06.12.2011r.

RADCA PRAWNY

*Elżbieta Groszewska*

02.12.2011r.

Z-ca Naczelnika

*mgr inż. arch. Ewa Nowak*

2.12.2011r.

## Uzasadnienie

Przedmiotem niniejszego projektu uchwały jest przystąpienie do sporządzenia miejscowego planu zagospodarowania przestrzennego miasta Gliwice dla obszaru obejmującego rejon „Dzielnicy Akademickiej”.

Na przeważającej części przedmiotowego obszaru obowiązuje *miejscowy plan zagospodarowania przestrzennego dla terenu obejmującego dzielnicę Akademicką w Gliwicach*. Plan ten sporządzony został zgodnie z przepisami poprzednio obowiązującej ustawy z dnia 7 lipca 1994r. o zagospodarowaniu przestrzennym i został przyjęty Uchwałą Rady Miejskiej w Gliwicach Nr XXXIX/915/2002 z dnia 10 lipca 2002r a następnie – po publikacji w dniu 17 października 2002r. w Dzienniku Urzędowym Województwa Śląskiego Nr 69 poz. 2487 – wszedł w życie w dniu 31 grudnia 2002r. Niewielkie fragmenty obszaru proponowanego do objęcia granicami nowego planu znajdują się jednocześnie w granicach: *miejscowego planu zagospodarowania przestrzennego miasta Gliwice dla dzielnicy Ligota Zabrska oraz dzielnicy przemysłowo-składowej położonej pomiędzy ul.Pszczyńską i ul.Bojkowską* (Uchwała Rady Miejskiej nr XLVII/1217/2006 z dnia 26 października 2006r. opublikowana w Dz.Urz. Woj. Śląskiego z 28 grudnia 2006r. Nr 153, poz.4886) oraz *miejscowego planu zagospodarowania przestrzennego dla terenu położonego w południowo-wschodniej części miasta Gliwice, obejmującego dzielnicę przemysłowo-mieszkaniową w rejonie ul.Robotniczej i Franciszkańskiej* (Uchwała Rady Miejskiej nr XXXVIII/964/2005 z dnia 22 grudnia 2005r. opublikowana w Dz.Urz. Woj. Śląskiego z 15 lutego 2006r. Nr 14, poz.480).

Uchwałą Rady Miejskiej nr XXXI/956/2009 z dnia 17 grudnia 2009r. przyjęte zostało nowe „*Studium uwarunkowań i kierunków zagospodarowania przestrzennego miasta Gliwice*”, a we wrześniu 2010r. w oparciu o art. 32. ust.1 ustawy o planowaniu i zagospodarowaniu przestrzennym sporządzona została „*Analiza zmian w zagospodarowaniu przestrzennym miasta Gliwice w celu oceny aktualności Studium i planów miejscowych*”. We wnioskach z przedmiotowej Analizy wskazane zostały plany miejscowe, które należało uznać za nieaktualne m.in. z powodów nie spełnienia przez nie wszystkich wymagań wynikających z obowiązującej ustawy z 27 marca 2003r. o planowaniu i zagospodarowaniu przestrzennym. Na podstawie wyników przedmiotowej Analizy w dniu 10 listopada 2010r. Rada Miejska w Gliwicach podjęła uchwałę nr XXXIX/1159/2010 sprawie aktualności Studium uwarunkowań i kierunków zagospodarowania przestrzennego miasta Gliwice i miejscowych planów zagospodarowania przestrzennego uznając m.in. ww. obowiązujący plan za nieaktualny i wymagający zmiany.

Podstawą do przygotowania projektu przedmiotowej uchwały były zarówno ww. kwestie, jak i inicjatywa Politechniki Śląskiej (złożone wnioski o zmianę planu) oraz dynamika zmian z jaką mamy do czynienia w ostatnim czasie w odniesieniu do stanu zagospodarowania i użytkowania poszczególnych kwartałów zabudowy „Dzielnicy Akademickiej”. Budowa Centrum Nowych Technologii oraz planowana realizacja hali widowiskowo-sportowej „Podium” i Drogowej Trasy Średnicowej, wymagają dostosowania tych terenów do ww. funkcji, oraz zmiany istniejącego układu komunikacyjnego. Planowane w „Dzielnicy Akademickiej” zmiany wymagają nie tylko wyznaczenia odpowiedniej ilości terenów przewidzianych pod miejsca postojowe do obsługi wyżej wymienionych, ale również nowych inwestycji, związanych z rozbudową obiektów naukowo-dydaktycznych.

Sporządzenie nowego m.p.z.p. dla przedmiotowego terenu pozwoli na uzyskanie spójnego opracowania, spełniającego wymagania wynikające z ustawy z dnia 27 marca 2003r. o planowaniu i zagospodarowaniu przestrzennym, które odzwierciedlać będzie zmiany kierunków rozwoju ustalone dla tego obszaru w nowym Studium i aktualne potrzeby określone przez Politechnikę Śląską w złożonych wnioskach.


Zgodnie z art. 14 ust. 5 ustawy z dnia 27 marca 2003 r. o planowaniu i zagospodarowaniu przestrzennym (Dz.U. Nr 80, poz. 717 z późn. zm.), została dokonana Analiza dotycząca zasadności przystąpienia do sporządzenia przedmiotowego planu i stopnia zgodności przewidywanych rozwiązań z ustaleniami Studium.

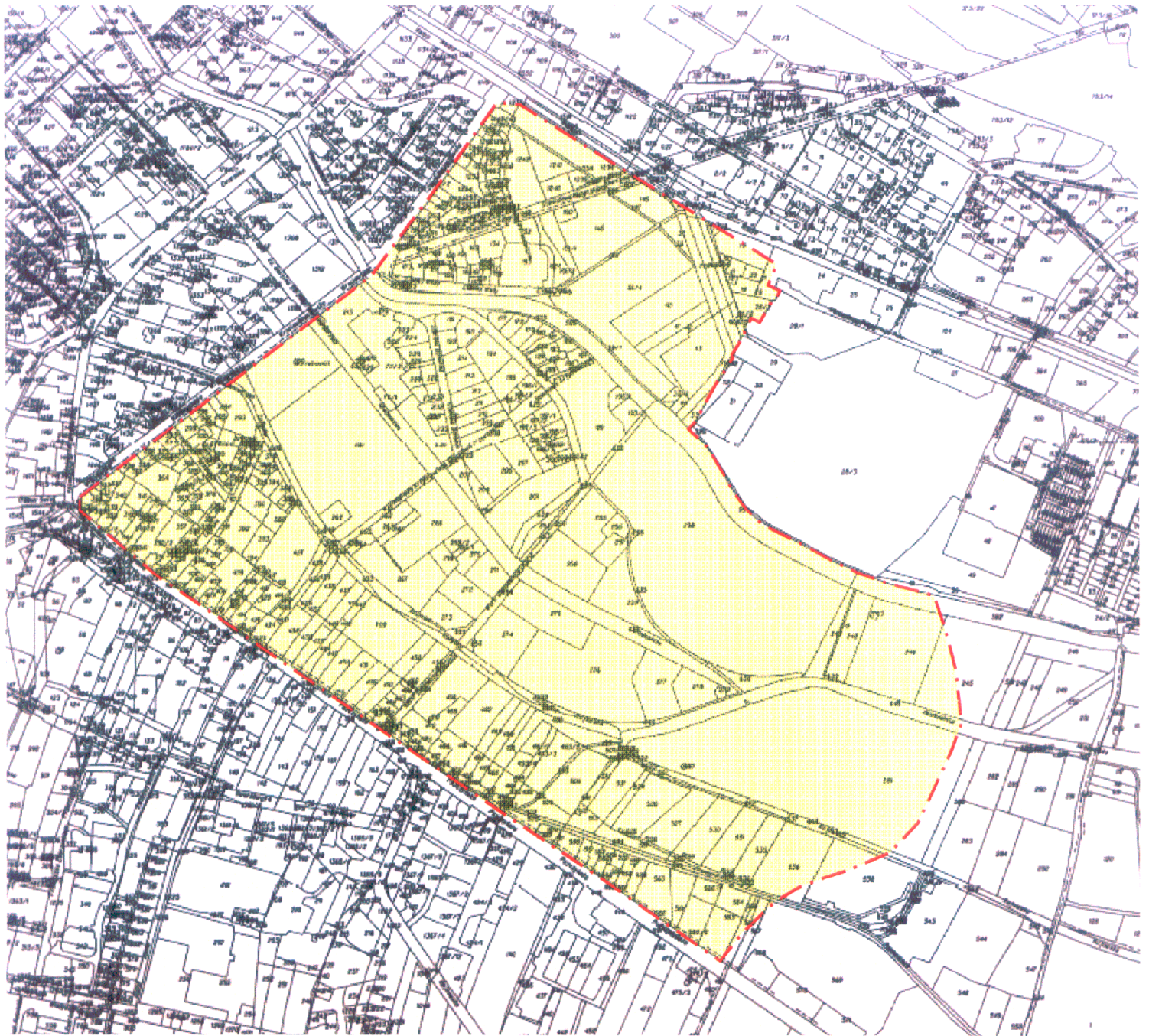
Wobec powyższego podjęcie przedmiotowej uchwały jest uzasadnione.

  
Naczelnik Wydziału

mgr inż. arch. Michał Jędrzejewski  
06.12.2011

Zastępca Przewodniczącego Miasta

  
Adam WEUMANN



GLIWICE

ORIENTACJA

**ZAŁĄCZNIK GRAFICZNY**

do uchwały Nr .....  
 Rady Miejskiej w Gliwicach  
 z dnia .....2011r.



Granice sporządzenia  
 miejscowego planu zagospodarowania  
 przestrzennego miasta Gliwice dla  
 obszaru obejmującego rejon „Dzielnicy  
 Akademickiej”

skala 1: 10 000

Naczelnik Wydziału

mgr inż. arch. *Margorzata Leweryn*

7-ca Naczelnika

*Nowak*  
 mgr inż. *Nowak*

2.12. 2011r.