

PROJEKT

DRUK NR

854

Nr korespondencji SOD
Sekretariat Biura Prezydenta
Miasta i Rady Miejskiej

UM-418555/2013

data
wpływu

11. 12. 2013

UM -

UCHWAŁA NR
RADY MIEJSKIEJ W GLIWICACH

z dnia 2013 r.

w sprawie zasad udzielania dotacji celowej ze środków budżetu Miasta Gliwice na wybrane przedsięwzięcia dotyczące ochrony środowiska

Na podstawie art. 403 ust. 3-6 ustawy z dnia 27 kwietnia 2001 r. Prawo ochrony środowiska (tj. Dz. U. 2013 r. poz. 1232 z późn. zm.) na wniosek Prezydenta Miasta

**Rada Miejska w Gliwicach
uchwala, co następuje:**

§ 1. 1. Określić zasady przyznawania dotacji celowej ze środków budżetu miasta Gliwice na pokrycie kosztów zmiany systemów grzewczych w postaci regulaminu stanowiącego załącznik nr 1 do niniejszej uchwały.

2. Określić zasady przyznawania dotacji celowej ze środków budżetu miasta Gliwice na pokrycie kosztów wybranych instalacji odnawialnych źródeł energii (OZE) w postaci regulaminu stanowiącego załącznik nr 2 do niniejszej uchwały.

§ 2. Wykonanie uchwały powierza się Prezydentowi Miasta Gliwice.

§ 3. 1. Uchwała wchodzi w życie po upływie 14 dni od dnia ogłoszenia w Dzienniku Urzędowym Województwa Śląskiego i dotyczy wniosków złożonych od 1 stycznia 2014 r.

2. Do wniosków złożonych do dnia 31 grudnia 2013 r. stosuje się zasady wymienione w uchwałach Rady Miejskiej w Gliwicach nr X/151/2011 z dnia 30 czerwca 2011 r., nr XII/244/2011 z dnia 13 października 2011 r., nr XXVI/497/2012 z dnia 25 października 2012 r., nr XXXI/594/2013 z dnia 21 lutego 2013 r.

3. Z dniem wejścia w życie niniejszej uchwały tracą moc uchwały Rady Miejskiej w Gliwicach nr X/151/2011 z dnia 30 czerwca 2011 r., nr XII/244/2011 z dnia 13 października 2011 r., nr XXVI/497/2012 z dnia 25 października 2012 r., nr XXXI/594/2013 z dnia 21 lutego 2013 r. z zastrzeżeniem ust. 2.

Prezydent Miasta

Zygmunt Frankiewicz

11. GRU. 2013

RADCA PRAWNY

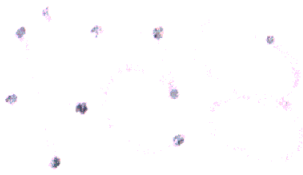
Elżbieta Groszewska

05. GRU. 2013

Naczelnik Wydziału

mgr inż. Agnieszka Sernek

11. GRU 2013



Załącznik Nr 1 do Uchwały Nr

Rady Miejskiej w Gliwicach

z dnia.....2013 r.

Regulamin przyznawania dotacji celowej ze środków budżetu Miasta Gliwice na pokrycie kosztów zmiany systemów grzewczych

Rozdział 1. Zasady ogólne

§ 1. 1. Dotacja celowa z budżetu miasta Gliwice, zwana dalej dotacją, jest udzielana na dofinansowanie inwestycji, których efektem jest zmiana systemów grzewczych na systemy proekologiczne prowadząca do poprawy stanu środowiska i realizowana przez:

- 1) osoby fizyczne nieprowadzące działalności gospodarczej w lokalu wnioskowanym do dotacji;
- 2) wspólnoty mieszkaniowe;
- 3) osoby prawne niedziałające w celu osiągnięcia zysku, z wyłączeniem jednostek sektora finansów publicznych będących gminnymi lub powiatowymi osobami prawnymi.

2. Podstawowe definicje:

- 1) instalacja grzewcza nieekologiczna - istniejąca przed modernizacją instalacja lub urządzenie grzewcze na paliwo stałe o niskiej sprawności, niespełniająca wymogów zawartych w tabeli nr 1;
- 2) instalacja ogrzewcza wodna – układ połączonych przewodów wraz z armaturą, pompami obiegowymi, grzejnikami i innymi urządzeniami, znajdujący się za zaworami oddzielającymi od źródła ciepła, takiego jak kotłownia, węzeł ciepłowniczy indywidualny lub grupowy, kolektory słoneczne lub pompa ciepła (definicja zgodnie z Rozporządzeniem Ministra Infrastruktury w sprawie warunków technicznych, jakim powinny odpowiadać budynki i ich usytuowanie);
- 3) termomodernizacja – ocieplenie ścian i stropów, w wyniku którego następuje zmniejszenie zapotrzebowania na energię dostarczaną na potrzeby ogrzewania;
- 4) wkład kominowy - komin jednopowłokowy montowany wewnątrz istniejących kanałów kominowych celem ich dostosowania do warunków pracy kotłów gazowych lub olejowych.

3. Do dotacji kwalifikowane są następujące przedsięwzięcia:

- 1) podłączenie do miejskiej sieci ciepłowniczej;
- 2) zakup i zainstalowanie fabrycznie nowych urządzeń oraz wykonanie instalacji grzewczych:
 - a) na paliwo stałe posiadające odpowiedni atest energetyczno – ekologiczny w klasie A lub równoważnej (kryteria zawiera tabela nr 1),
 - b) gazowych,
 - c) olejowych,
 - d) elektrycznych;

zastępujące instalacje grzewcze nieekologiczne.

4. W przypadku istnienia w lokalu więcej niż jednego uzupełniającego systemu grzewczego warunkiem zakwalifikowania przedsięwzięcia do dotacji jest spełnienie przez wszystkie systemy kryteriów ekologicznych określonych w niniejszej uchwale. Bez względu na ilość systemów grzewczych we wnioskowanym lokalu dotacja jest przyznawana jednorazowo na jeden system (niezależnie od zmiany właściciela lokalu).

5. Dopuszcza się posiadanie w lokalu jednego urządzenia grzewczego na drewno typu kominek, dla którego nie wydano certyfikatu potwierdzającego spełnienie kryteriów zawartych w tabeli nr 1, pod warunkiem, iż urządzenie to służy do ogrzania tylko jednego pomieszczenia i nie posiada wodnej lub powietrznej instalacji rozprowadzenia ciepła do pozostałych pomieszczeń. Urządzenie takie stanowi dodatkowe źródło ciepła o walorach dekoracyjnych.

6. Dotacja z budżetu miasta Gliwice w poszczególnych przedsięwzięciach wynosi 50% wartości kosztu kwalifikowanego zrealizowanej inwestycji, jednak nie więcej niż:

- 1) dla osób fizycznych – 2 000,00 zł;
- 2) dla wspólnot mieszkaniowych – 2 000,00 zł na jedno mieszkanie;
- 3) dla osób prawnych nieprowadzących w celu osiągnięcia zysku, z wyłączeniem jednostek sektora finansów publicznych będących gminnymi lub powiatowymi osobami prawnymi – 10 000,00 zł.

Kwota dotacji podlega zaokrągleniu do pełnych złotych. Kwalifikacji do ww. grup dokonuje komisja powołana przez Prezydenta Miasta, na podstawie obligatoryjnych dokumentów załączanych do wniosku o udzielenie dotacji.

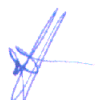
7. Kwota dotacji, która została określona dla wnioskowanego przedsięwzięcia z pkt. 3, może ulec podwojeniu jeśli wnioskodawca wykaże, iż modernizacja systemu grzewczego została wykonana łącznie lub nie później niż 4 lata po termomodernizacji nieruchomości. Dodatkowa kwota dotacji nie może przekroczyć 50% kosztu termomodernizacji potwierdzonego fakturą lub rachunkiem. Dokumentem świadczącym o zakończeniu wykonania termomodernizacji jest protokół odbioru podpisany przez firmę usługową wykonującą termomodernizację. W przypadku wspólnot mieszkaniowych, w celu określenia udziału poszczególnych lokali w całkowitym koszcie termomodernizacji, koszt termomodernizacji we wnioskowanym lokalu wyznacza się w oparciu o udział w nieruchomości wspólnej.

8. Koszty kwalifikowane:

- 1) W przypadku grzewczych instalacji na paliwo stałe (działających w oparciu o proces spalania lub zgazowania), gazowe lub olejowe oraz instalacji z kotłami elektrycznymi koszt kwalifikowany stanowi koszt urządzenia grzewczego (kotła) z wyłączeniem instalacji ogrzewczej wodnej. W przypadku instalacji na paliwo gazowe lub olejowe do kosztu kwalifikowanego włącza się koszt wkładu kominowego lub dobudowanego komina wielopowłokowego;
- 2) W przypadku instalacji elektrycznych z grzejnikami akumulacyjnymi oraz innych ekologicznych systemów grzewczych koszt kwalifikowany stanowią koszty źródła ciepła z wyjątkiem kosztów ujętych w § 1 ust. 9.
- 3) W przypadku podłączenia lokalu do miejskiej sieci ciepłowniczej koszt kwalifikowany stanowią koszty węzła cieplnego i elementów instalacji grzewczej zlokalizowane poza lokalami mieszkalnymi w części wspólnej budynku;
- 4) W przypadkach szczególnych zakres kosztów kwalifikowanych podlega ocenie przez komisję.

9. Koszty niekwalifikowane:

- 1) koszty systemów grzewczych w nowo wybudowanych obiektach;
- 2) koszty zakupu przenośnych urządzeń grzewczych;
- 3) koszty zakupu dodatkowego wyposażenia prowadzącego do częściowego odnowienia istniejącego systemu grzewczego;
- 4) koszty eksploatacji systemów grzewczych;
- 5) koszty zmiany ekologicznych systemów grzewczych na inne ekologiczne systemy grzewcze;
- 6) koszty transportu i robocizny;
- 7) koszty wykonania projektu budowy lub projektu przebudowy systemu grzewczego,
- 8) W przypadku wnioskodawców, o których mowa w § 1 ust. 1 punkty 1,2,3, gdy działalność gospodarcza jest prowadzona na powierzchni przekraczającej 50% lokalu objętego wnioskiem, przedsięwzięcie nie kwalifikuje się do dofinansowania. Jeśli część powierzchni lokalu, wykorzystywana jest do prowadzenia działalności gospodarczej, to koszty kwalifikowane pomniejsza się proporcjonalnie do udziału



powierzchni przeznaczanej na prowadzenie działalności gospodarczej w całkowitej powierzchni lokalu, np. jeżeli działalność gospodarcza prowadzona jest na 20% powierzchni całkowitej, to koszty kwalifikowane zmniejsza się o 20%. Analogicznie postępuje się w przypadku wynajmu pomieszczeń pod działalność gospodarczą.

Rozdział 2.

Tryb postępowania w sprawie udzielania i sposobu rozliczania dotacji celowej z budżetu Miasta Gliwice

§ 2. 1. Wniosek o dotację do Prezydenta Miasta składa Inwestor.

2. Inwestora może reprezentować osoba upoważniona aktem notarialnym w zakresie określonym tym upoważnieniem. W przypadku jeśli inwestora reprezentuje wstępny, zstępny, brat, siostra lub małżonek dopuszcza się upoważnienie pisemne sporządzone na druku dostępnym w Urzędzie Miejskim [formularz UM Gliwice] i podpisane przez inwestora.

3. Przedłożona dokumentacja winna zawierać:

- 1) wypełniony wniosek [formularz UM Gliwice];
- 2) oświadczenie [formularz UM Gliwice] zawierające:
 - a) informację o zlikwidowaniu we wnioskowanym lokalu instalacji grzewczej nieekologicznej,
 - b) informację o dotacjach, dofinansowaniach pozyskanych z innych źródeł na pokrycie kosztów przedsięwzięcia opisanego we wniosku,
 - c) pisemną zgodę na kontrolę przez przedstawiciela miasta prac objętych wnioskiem,
 - d) zgodę na przetwarzanie danych osobowych na potrzeby przyznania dotacji i zgodę na ich ujawnienie poprzez podanie przez miasto do publicznej wiadomości informacji o podmiotach, którym przyznano dotację - na potrzeby oceny funkcjonowania programu ochrony powietrza na terenie Miasta Gliwice;
- 3) dokument określający tytuł prawny do lokalu;
- 4) zgodę właściciela budynku i lokalu na wykonanie instalacji;
- 5) zapewnienie dostawy mediów przez jednostkę branżową (umowa sprzedaży).

4. Do wniosku załącza się również:

- 1) dokumentację odbioru, którą stanowi:
 - a) w przypadku urządzeń oraz instalacji grzewczych na paliwo stałe, ciekłe lub gazowe: opinia Zakładu Kominarskiego ustalająca prawidłowość podłączenia urządzenia do przewodu kominowego oraz wykonania wentylacji kotłowni,
 - b) w przypadku pozostałych urządzeń oraz instalacji grzewczych: protokół odbioru/ uruchomienia instalacji sporządzony przez uprawnionego instalatora.
- 2) faktury lub rachunki, przedstawiające poniesione przez inwestora koszty kwalifikowane. W przypadku przedstawienia faktury na usługę wraz z materiałem (np. montaż kotła, montaż instalacji grzewczej itp.) wniosek należy uzupełnić o zestawienie materiałów stanowiące integralny załącznik do faktury (zawierające dane z faktury: nr faktury, data wystawienia, dane nabywcy i sprzedawcy). Zestawienie powinno być sporządzone przez wystawcę faktury i obejmować wyroby budowlane wraz z ich cenami wykazywane do uwzględnienia w koszcie kwalifikowanym (nie zawierające ceny robocizny). Spójność i jednoznaczność zestawienia z fakturą będą podlegały ocenie komisji;
- 3) w przypadku ogrzewania na paliwo stałe dodatkowo:
 - a) zaświadczenie z instytucji posiadającej certyfikat Polskiego Centrum Akredytacji, potwierdzające spełnienie kryteriów energetyczno-emisyjnych na „znak bezpieczeństwa ekologicznego” zawartych w tabeli nr 1. W przypadku braku takiego zaświadczenia dopuszcza się zaświadczenie innej jednostki akredytującej w Europie, będącej sygnatariuszem wielostronnego porozumienia o wzajemnym uznawaniu akredytacji EAMLA (European co-operation for Accreditation Multilateral Agreement). Zaświadczenie dołączone do wniosku winno być przetłumaczone na język polski (zgodnie z ustawą o języku polskim) przez tłumacza przysięgłego oraz zawierać informacje pozwalające na stwierdzenie, że są dotrzymane progowe wielkości emisji oraz sprawności kotła, podane w tabeli nr 1;

5. Inne jednostki organizacyjne zobowiązane są przedłożyć dodatkowo dokument upoważniający do występowania w obrocie prawnym.

6. Wspólnoty mieszkaniowe zobowiązane są przedłożyć dodatkowo:

- 1) uchwałę powołującą Zarządcę – osobę reprezentującą Wspólnotę Mieszkaniową;
- 2) zgodę mieszkańców na zmianę ogrzewania w formie uchwały;
- 3) zestawienie lokali podlegających dotacji poświadczone przez Zarządcę.

7. Wymienione w niniejszym paragrafie załączniki, z wyjątkiem wymienionych w § 2 ust. 3 punkty 1 i 2 należy przedstawić w oryginałach do wglądu oraz dołączyć ich kserokopie – potwierdzone za zgodność z oryginałem: „zgodne z oryginałem”, podpisane własnoręcznie przez wnioskodawcę i opatrzone datą.

8. Formularze UM Gliwice, o których mowa w § 2 ust. 3 punkty 1 i 2 są dostępne w siedzibie Urzędu Miejskiego oraz na stronie internetowej urzędu.

§ 3. Dotacja z budżetu Miasta Gliwice jest udzielana na zadania odebrane w roku bieżącym lub poprzedzającym złożenie wniosku. W przypadku ogrzewania gazowego z sieci gazowniczych dokumentem świadczącym o terminie odbioru instalacji jest umowa sprzedaży gazu. W przypadku podłączenia lokalu do miejskiej sieci ciepłowniczej dokumentem świadczącym o terminie odbioru instalacji jest umowa sprzedaży energii cieplnej. W pozostałych przypadkach systemów grzewczych termin odbioru określa się w oparciu o dokumentację odbioru, o której mowa w § 2 ust. 4 pkt 1.

§ 4. 1. Wnioski o udzielenie dotacji dla zrealizowanych zadań przyjmowane są na bieżąco.

2. Wnioski, po stwierdzeniu ich kompletności, są rozpatrywane przez komisję wg kolejności ich złożenia, do wysokości środków zapewnionych na ten cel w uchwale budżetowej. Komisję powołuje Prezydent Miasta lub osoba przez niego upoważniona.

3. Wnioski rozpatrywane są na posiedzeniach komisji przynajmniej raz na kwartał. Komisja spotyka się na posiedzeniu w terminie do 10 dnia kolejnego kwartału i rozpatruje wnioski złożone w ubiegłym kwartale.

4. Wykaz wniosków zakwalifikowanych do przyznania dotacji komisja przedkłada do zatwierdzenia Prezydentowi Miasta lub osobie przez niego upoważnionej.

5. Dotacja jest udzielana na podstawie zawartej umowy pomiędzy Miastem Gliwice a wnioskodawcą. Umowa jest zawierana z osobą, na którą wystawiano fakturę i określa w szczególności:

- 1) szczegółowy opis zadania, w tym cel, na jaki dotacja została przyznana i termin jego wykonania;
- 2) wysokość dotacji udzielanej podmiotowi wykonującemu zadanie i tryb płatności;
- 3) termin wykorzystania dotacji, nie dłuższy niż do dnia 31 grudnia danego roku budżetowego;
- 4) tryb kontroli wykonywania zadania;
- 5) termin i sposób rozliczenia udzielonej dotacji.

6. Rozliczenie dotacji następuje poprzez wykazanie za pomocą faktur i rachunków wysokości poniesionych wydatków oraz w oparciu o protokół z wizji lokalnej potwierdzającej wykonanie zadania. W razie konieczności Prezydent Miasta lub osoba przez niego upoważniona w celu rozliczenia dotacji może żądać od wnioskodawcy dodatkowych wyjaśnień lub dokumentów.

7. Przed zawarciem umowy przeprowadzana jest wizja lokalna potwierdzająca wykonanie zadania.

8. Warunkiem uzyskania dotacji jest likwidacja wszystkich palenisk węglowych (za wyjątkiem urządzeń grzewczych objętych dotacją) – od powyższej zasady można odstąpić w przypadku adaptacji pieców węglowych na akumulacyjne przy ogrzewaniu elektrycznym, lub objęcia pieca ochroną konserwatora zabytków (potwierdzone pisemną opinią konserwatora) z równoczesnym odcięciem pieca od przewodu kominowego.

9. Dane do zawarcia umowy przedstawia wnioskodawca przez okazanie dowodu tożsamości i podanie numeru konta bankowego.

10. Zatwierdzona kwota dotacji przekazywana jest na konto wnioskodawcy, a w wyjątkowych wypadkach wypłacana w kasie Urzędu Miejskiego po odbiorze umowy.

11. O terminie odbioru umowy wnioskodawca zostanie powiadomiony telefonicznie ewentualnie pisemnie.

12. Orientacyjny termin wypłaty dotacji nastąpi do trzech miesięcy od daty posiedzenia komisji.

13. Przy braku możliwości stawienia się wnioskodawcy po odbiór dotacji w kasie, wnioskodawca może upoważnić do tego wybraną osobę. W takim wypadku upoważnienie do pobrania dotacji w kasie Urzędu powinno zostać sporządzone przez wnioskodawcę w obecności pracownika Urzędu Miejskiego w Gliwicach.

14. Wnioski zakwalifikowane do dotacji w roku bieżącym a niezrealizowane z uwagi na wyczerpanie na ten cel środków zachowują ważność a wypłata dotacji jest realizowana ze środków budżetu miasta w pierwszej kolejności w następnym roku, pod warunkiem zabezpieczenia środków w planie budżetu miasta Gliwice.

15. Okres obowiązywania warunków zawartych w umowie.

1) W przypadku stwierdzenia braku spełniania warunków zawartych w umowie, w okresie do 10 lat od dnia podpisania umowy, cała kwota uzyskanej dotacji wraz z ustawowymi odsetkami za zwłokę liczonymi od daty otrzymania dotacji jak dla zaległości podatkowych podlega zwrotowi na rzecz budżetu miasta Gliwice. W szczególności w przypadku stosowania paliw niezgodnych z Dokumentacją techniczno-ruchową kotła i wykorzystywaniem kotła do spalania odpadów cała kwota uzyskanej dotacji wraz z ustawowymi odsetkami za zwłokę, liczonymi od daty otrzymania dotacji jak dla zaległości podatkowych, podlega zwrotowi do budżetu miasta Gliwice;

2) W przypadku zbycia lokalu, dla którego została przyznana dotacja, warunki zawarte w umowie przechodzą na kolejnego nabywcę. Sprzedawca lokalu jest zobowiązany poinformować o tym nabywcę.

16. Termin zwrotu dotacji w przypadku wystąpienia okoliczności opisanych w ust. 15 niniejszego paragrafu wynosi 15 dni od dnia stwierdzenia tych okoliczności.

17. Szczegółowe uregulowania do ust. 15, 16 zawiera umowa, o której mowa w ust. 5.

Tabela 1

Kryteria energetyczno-emisyjne urządzeń grzewczych na paliwa stałe ^{a)}

Typ kotła	Sprawność cieplna (%)	Wskaźniki emisji ^{b)}		
		CO [mg/m ³]	Pył [mg/m ³]	TOC ^{c)} [mg/m ³]
Kotły z okresowym lub automatycznym załadunkiem paliwa	≥ 80	≤ 1200	≤ 125	≤ 75

Objaśnienia:

- ^{a)} Na podstawie artykułu: „Kryteria Energetyczno-emisyjne IChPW na „Znak Bezpieczeństwa Ekologicznego” – Nowelizacja”. (Autor: dr inż. Jacek Zawistowski, Zabrze, sierpień 2006)
- ^{b)} Dopuszczalne ilości zanieczyszczeń w suchych gazach odlotowych w warunkach normalnych, przy zawartości tlenu 10%,
- ^{c)} Całkowite zanieczyszczenia organiczne. Jeśli w certyfikacie nie określono TOC dopuszcza się OGC (udział niespalonych substancji organicznych w postaci gazowej wykazany jako węgiel organiczny związany [określony w spalinach suchych]) z dotrzymaniem kryterium ≤ 75 mg/m³.



Załącznik Nr 2 do Uchwały Nr
Rady Miejskiej w Gliwicach
z dnia.....2013 r.

Regulamin przyznawania dotacji celowej ze środków budżetu Miasta Gliwice na pokrycie kosztów wybranych instalacji odnawialnych źródeł energii (OZE)

Rozdział 1. Zasady ogólne

§ 1. 1. Dotacja celowa z budżetu miasta Gliwice, zwana dalej dotacją, jest udzielana na dofinansowanie inwestycji, których efektem jest wytwarzanie energii z wykorzystaniem odnawialnych źródeł energii przy zastosowaniu fabrycznie nowych urządzeń, realizowanych przez:

- 1) osoby fizyczne nieprowadzące działalności gospodarczej w lokalu wnioskowanym do dotacji;
- 2) wspólnoty mieszkaniowe;
- 3) osoby prawne nieprowadzące w celu osiągnięcia zysku, z wyłączeniem jednostek sektora finansów publicznych będących gminnymi lub powiatowymi osobami prawnymi;

2. Do udzielenia dotacji kwalifikowane są przedsięwzięcia, polegające na zakupieniu i zainstalowaniu następujących fabrycznie nowych urządzeń:

- 1) wodnych kolektorów słonecznych;
- 2) kotłów przeznaczonych wyłącznie do spalania biomasy, definiowanej zgodnie z rozporządzeniem Ministra Gospodarki z dnia 18 października 2012 r. (Dz.U.2012.1229), posiadających odpowiedni atest energetyczno-ekologiczny w klasie A lub równoważnej (kryteria zawiera tabela nr 1). Kocioł jest uznawany za kocioł na biomasę jeśli takie paliwo jest jedynym paliwem wymienionym w Dokumentacji Techniczno-Ruchowej kotła;
- 3) pomp ciepła.

Kwalifikację do ww. typów urządzeń dokonuje komisja powołana przez Prezydenta Miasta.

3. Kwota dotacji.

Maksymalna dotacja z budżetu Miasta Gliwice dla przedsięwzięć określonych w ust. 2, punkty 1, 2, 3 wynosi:

- 1) 50% wartości kosztu kwalifikowanego w przypadku wodnych kolektorów słonecznych;
 - 2) 70% wartości kosztu kwalifikowanego w przypadku kotłów biomasowych;
 - 3) 50% wartości kosztu kwalifikowanego w przypadku pomp ciepła;
- jednak nie więcej niż:
- 4) dla osób fizycznych – 4 000,00 zł w przypadku przedsięwzięć określonych w pkt 1, 2 oraz 8 000,00 zł w przypadku przedsięwzięcia określonego w pkt 3;
 - 5) dla wspólnot mieszkaniowych – 4 000,00 zł na jedno mieszkanie;
 - 6) dla osób prawnych nieprowadzących w celu osiągnięcia zysku, z wyłączeniem jednostek sektora finansów publicznych będących gminnymi lub powiatowymi osobami prawnymi – 12 000,00 zł.

Kwota dotacji podlega zaokrągleniu do pełnych złotych. Kwalifikacji do ww. grup dokonuje komisja powołana przez Prezydenta Miasta, na podstawie obligatoryjnych dokumentów załączanych do wniosku o udzielenie dotacji. Bez względu na ilość różnych odnawialnych źródeł energii we wnioskowanym lokalu dotacja jest przyznawana jednorazowo na jeden system (niezależnie od zmiany właściciela lokalu). Koszt kwalifikowany grupy odnawialnych źródeł energii połączonych w moduły tworzące system określa się po zsumowaniu kosztów kwalifikowanych pojedynczych źródeł. W przypadku wykorzystania kwoty przeznaczonej na dotację

do OZE, wnioski którym nie przyznano dotacji przechodzą na kolejny rok pod warunkiem zabezpieczenia środków na ten cel z budżetu Miasta Gliwice.

4. Koszty kwalifikowane.

- 1) W przypadku instalacji wodnych kolektorów słonecznych – koszt kwalifikowany stanowi koszt kolektora wraz z zestawem solarnym (w tym: zasobnik wody dedykowany do współpracy z kolektorem słonecznym, regulator solarny, stacja lub grupa pompowa, naczynie wzbiorcze solarne);
- 2) W przypadku grzewczych instalacji na paliwo biomasowe, koszt kwalifikowany stanowi koszt urządzenia grzewczego (kotła). Z kosztu kwalifikowanego wyłączony jest koszt instalacji ogrzewczej oraz przewodów kominowych (definicja instalacji ogrzewczej według Rozporządzenia Ministra Infrastruktury w sprawie warunków technicznych, jakim powinny odpowiadać budynki i ich usytuowanie);
- 3) W przypadku pomp ciepła koszt kwalifikowany stanowi koszt pompy ciepła. Z kosztu kwalifikowanego wyłączone są koszty dolnego i górnego źródła ciepła;
- 4) W przypadkach szczególnych zakres kosztów kwalifikowanych podlega ocenie przez komisję;

5. Koszty niekwalifikowane:

- 1) koszty zakupu przenośnych urządzeń;
- 2) koszty eksploatacji;
- 3) koszty transportu i robocizny;
- 4) koszty wykonania projektu budowy lub projektu przebudowy,
- 5) W przypadku wnioskodawców, o których mowa w § 1 ust. 1 punkty 1,2,3, gdy działalność gospodarcza jest prowadzona na powierzchni przekraczającej 50% lokalu objętego wnioskiem, przedsięwzięcie nie kwalifikuje się do dofinansowania. Jeśli część powierzchni lokalu, wykorzystywana jest do prowadzenia działalności gospodarczej, to koszty kwalifikowane pomniejsza się proporcjonalnie do udziału powierzchni przeznaczonej na prowadzenie działalności gospodarczej w całkowitej powierzchni lokalu, np. jeżeli działalność gospodarcza prowadzona jest na 20% powierzchni całkowitej, to koszty kwalifikowane zmniejsza się o 20%. Analogicznie postępuje się w przypadku wynajmu pomieszczeń pod działalność gospodarczą.

Rozdział 2.

Tryb postępowania w sprawie udzielania i sposobu rozliczania dotacji celowej z budżetu Miasta Gliwice

§ 2. 1. Wniosek o dotację do Prezydenta Miasta składa Inwestor.

2. Inwestora może reprezentować osoba upoważniona aktem notarialnym w zakresie określonym tym upoważnieniem. W przypadku jeśli inwestora reprezentuje wstępny, zstępny, brat, siostra lub małżonek dopuszcza się upoważnienie pisemne sporządzone na druku dostępnym w Urzędzie Miejskim oraz na stronie internetowej urzędu i podpisane przez inwestora.

3. Przedłożona dokumentacja winna zawierać:

- 1) wypełniony wniosek [formularz UM Gliwice];
- 2) oświadczenie [formularz UM Gliwice] zawierające:
 - a) informację o dotacjach, dofinansowaniach pozyskanych z innych źródeł na pokrycie kosztów przedsięwzięcia opisanego we wniosku,
 - b) pisemną zgodę na kontrolę przez przedstawiciela miasta prac objętych wnioskiem,
 - c) zgodę na przetwarzanie danych osobowych na potrzeby przyznania dotacji i zgodę na ich ujawnienie poprzez podanie przez miasto do publicznej wiadomości informacji o podmiotach, którym przyznano dotację - na potrzeby oceny funkcjonowania programu ochrony powietrza na terenie Miasta Gliwice,
 - d) informację o dotychczasowym systemie grzewczym, w przypadku budynków modernizowanych - na potrzeby oceny funkcjonowania programu ochrony powietrza na terenie Miasta Gliwice.
- 3) dokument określający tytuł prawny do lokalu;
- 4) zgodę właściciela budynku i lokalu na wykonanie instalacji.

4. Do wniosku załącza się również:

- 1) dokumentację odbioru, którą stanowi: protokół odbioru/uruchomienia instalacji sporządzony przez uprawnionego instalatora;
- 2) faktury lub rachunki, przedstawiające poniesione przez inwestora koszty kwalifikowane. W przypadku przedstawienia faktury na usługę wraz z materiałem (np. montaż kotła, montaż instalacji grzewczej itp.) wniosek należy uzupełnić o zestawienie materiałów stanowiące integralny załącznik do faktury (zawierające dane z faktury: nr faktury, data wystawienia, dane nabywcy i sprzedawcy). Zestawienie powinno być sporządzone przez wystawcę faktury i obejmować wyroby budowlane wraz z ich cenami wykazywane do uwzględnienia w koszcie kwalifikowanym (nie zawierające ceny robocizny). Spójność i jednoznaczność zestawienia z fakturą będą podlegały ocenie komisji;
- 3) w przypadku ogrzewania na paliwo biomasowe dodatkowo:
 - a) zaświadczenie z Instytucji posiadającej certyfikat Polskiego Centrum Akredytacji, potwierdzający spełnienie kryteriów energetyczno-emisyjnych na „znak bezpieczeństwa ekologicznego” zawartych w tabeli nr 1 w klasie A. W przypadku braku takiego zaświadczenia dopuszcza się zaświadczenie innej jednostki akredytującej w Europie, będącej sygnatariuszem wielostronnego porozumienia o wzajemnym uznawaniu akredytacji EAMLA (European co-operation for Accreditation Multilateral Agreement). Zaświadczenie dołączone do wniosku winno być przetłumaczone na język polski (zgodnie z ustawą o języku polskim) przez tłumacza przysięgłego oraz zawierać informacje pozwalające na stwierdzenie, że są dotrzymane progowe wielkości emisji oraz sprawności kotła, podane w tabeli nr 1,
 - b) kopia dokumentacji techniczno-ruchowej kotła zawierająca dane odnośnie paliwa dedykowanego do kotła,
 - c) opinia Zakładu Kominarskiego ustalająca prawidłowość podłączenia urządzenia do przewodu kominowego oraz wykonania wentylacji kotłowni,
- 4) w przypadku kolektora słonecznego dodatkowo:
 - a) potwierdzona za zgodność z oryginałem kopia certyfikatu Solar Keymark,
 - b) w przypadku kolektora o wysokości powyżej 3 m instalowanego na obiekcie budowlanym - kopia potwierdzenia przyjętego zgłoszenia robót budowlanych lub kopia potwierdzenia o nie wniesieniu sprzeciwu do zgłoszenia,
 - c) dokumentację fotograficzną potwierdzającą zainstalowanie wodnych kolektorów słonecznych na obiekcie wraz z podpisem, datą i adnotacją wnioskodawcy na odwrocie: „Stan aktualny na dzień złożenia wniosku - dotyczy wnioskowanego obiektu przy ul. /adres/. Wyrażam zgodę na wykorzystywanie zdjęcia przez Miasto Gliwice.
- 5) w przypadku pompy ciepła z wymiennikiem gruntowym dodatkowo:
 - a) oświadczenie [formularz UM Gliwice]:
 - o wykonaniu odwiertów zgodnie z obowiązującymi przepisami w zakresie prac geologicznych,
 - o uzyskaniu wymaganego pozwolenia wodnoprawnego w przypadku poboru wód i zrzutu wód wydanego przez Prezydenta Miasta Gliwice,
 - b) kopia decyzji o pozwoleniu na budowę.

5. Inne jednostki organizacyjne zobowiązane są przedłożyć dodatkowo dokument upoważniający do występowania w obrocie prawnym.

6. Wspólnoty mieszkaniowe zobowiązane są przedłożyć dodatkowo:

- 1) uchwałę powołującą Zarządcę – osobę reprezentującą Wspólnotę Mieszkaniową;
- 2) zgodę mieszkańców na zmianę ogrzewania w formie uchwały;
- 3) zestawienie lokali podlegających dotacji poświadczone przez Zarządcę.

7. Wymienione w niniejszym paragrafie załączniki, z wyjątkiem formularzy UM Gliwice wymienionych w ust. 3 pkt 1 i 2 należy przedstawić w oryginałach do wglądu oraz dołączyć ich kserokopie – potwierdzone za zgodność z oryginałem: „zgodne z oryginałem”, podpisane własnoręcznie przez wnioskodawcę i opatrzone datą.

8. Formularze UM Gliwice, o których mowa w ust. 3 pkt 1 i 2 są dostępne w siedzibie Urzędu Miejskiego oraz na stronie internetowej urzędu.

§ 3. Dotacje z budżetu miasta Gliwice przyznawane są na zadania wykonane i odebrane w roku bieżącym lub poprzedzającym złożenie wniosku, poświadczone dokumentacją odbioru oraz fakturami lub rachunkami.

§ 4. 1. Wnioski o dotację do zrealizowanych zadań przyjmowane są na bieżąco.

2. Wnioski, po stwierdzeniu ich kompletności, rozpatrywane są przez komisję powołaną przez Prezydenta Miasta lub osobę przez niego upoważnioną wg kolejności ich złożenia, do wysokości środków zapewnionych na ten cel w uchwale budżetowej i pod warunkiem, że w roku budżetowym maksymalna ilość dotacji przyznanych do kosztów instalacji OZE nie może przekroczyć 150, w tym maksymalna ilość dotacji przyznanych do pomp ciepła wynosi 15.

3. Wnioski rozpatrywane są na posiedzeniach komisji raz na kwartał. Komisja spotyka się na posiedzeniu w terminie do 15 dnia kolejnego kwartału i rozpatruje wnioski złożone w ubiegłym kwartale.

4. Wykaz wniosków zakwalifikowanych do przyznania dotacji komisja przedkłada do zatwierdzenia Prezydentowi Miasta lub osobie przez niego upoważnionej.

5. Dotacja jest udzielana na podstawie zawartej umowy pomiędzy Miastem Gliwice a wnioskodawcą. Umowa jest zawierana z osobą, na którą wystawiano fakturę i określa w szczególności:

- 1) szczegółowy opis zadania, w tym cel, na jaki dotacja została przyznana i termin jego wykonania;
- 2) wysokość dotacji udzielanej podmiotowi wykonującemu zadanie i tryb płatności;
- 3) termin wykorzystania dotacji, nie dłuższy niż do dnia 31 grudnia danego roku budżetowego;
- 4) tryb kontroli wykonywania zadania;
- 5) termin i sposób rozliczenia udzielonej dotacji.

6. Rozliczenie dotacji następuje poprzez wykazanie za pomocą faktur i rachunków wysokości poniesionych wydatków, z zastrzeżeniem zapisu ust. 7. W razie konieczności Prezydent Miasta lub osoba przez niego upoważniona w celu rozliczenia dotacji może żądać od wnioskodawcy dodatkowych wyjaśnień lub dokumentów.

7. Przed zawarciem umowy, w przypadkach szczególnych wskazanych przez komisję, może być przeprowadzona wizja lokalna potwierdzająca wykonanie zadania. W trakcie wizji zostaje spisany protokół z oględzin przedmiotowej instalacji, który uwzględnia się przy rozliczeniu dotacji.

8. Dane do zawarcia umowy przedstawia wnioskodawca przez okazanie dowodu tożsamości i podanie numeru konta bankowego.

9. Zatwierdzona kwota dotacji przekazywana jest na konto wnioskodawcy, a w wyjątkowych wypadkach wypłacana w kasie Urzędu Miejskiego po odbiorze umowy.

10. O terminie odbioru umowy wnioskodawca zostanie powiadomiony telefonicznie ewentualnie pisemnie.

11. Orientacyjny termin wypłaty dotacji nastąpi do trzech miesięcy od daty posiedzenia komisji.

12. Przy braku możliwości stawienia się wnioskodawcy po odbiór dotacji w kasie, wnioskodawca może upoważnić do tego wybraną osobę. W takim wypadku upoważnienie do pobrania dotacji w kasie Urzędu powinno zostać sporządzone przez wnioskodawcę w obecności pracownika Urzędu Miejskiego.

13. Wnioski zakwalifikowane do dotacji w roku bieżącym a niezrealizowane z uwagi na wyczerpanie na ten cel środków zachowują ważność a wypłata dotacji jest realizowana ze środków budżetu miasta w pierwszej kolejności w następnym roku, pod warunkiem zabezpieczenia środków w planie budżetu miasta Gliwice.

14. Okres obowiązywania warunków zawartych w umowie.

- 1) W przypadku stwierdzenia braku spełniania warunków zawartych w umowie, w okresie do 10 lat od dnia podpisania umowy, cała kwota uzyskanej dotacji wraz z ustawowymi odsetkami za zwłokę liczonymi od daty otrzymania dotacji jak dla zaległości podatkowych podlega zwrotowi na rzecz budżetu miasta Gliwice.
- 2) W przypadku zbycia lokalu, dla którego została przyznana dotacja, warunki zawarte w umowie przechodzą na kolejnego nabywcę. Sprzedawca lokalu zobowiązany jest poinformować o tym fakcie nabywcę.

15. Dodatkowe wymogi dla kotłów biomasowych.

W przypadku stosowania paliw niezgodnych z Dokumentacją Techniczno-Ruchową kotła biomasowego lub przy wykorzystywaniu kotła do spalania odpadów cała kwota uzyskanej dotacji wraz z ustawowymi odsetkami za zwłokę, liczonymi od daty otrzymania dotacji jak dla zaległości podatkowych, podlega zwrotowi do budżetu miasta Gliwice.

16. Termin zwrotu dotacji w przypadku wystąpienia okoliczności opisanych w ust. 14 lub 15 niniejszego paragrafu wynosi 15 dni od dnia stwierdzenia tych okoliczności.

17. Szczegółowe uregulowania do ust. 14 lub 15 zawiera umowa jak w ust. 5.

Tabela 1

Kryteria energetyczno-emisyjne urządzeń grzewczych na paliwa stałe ^{a)}

Typ kotła	Sprawność cieplna (%)	Wskaźniki emisji ^{b)}		
		CO [mg/m ³]	Pył [mg/m ³]	TOC ^{c)} [mg/m ³]
Kotły z okresowym lub automatycznym załadunkiem paliwa	≥ 80	≤ 1200	≤ 125	≤ 75

Objaśnienia:

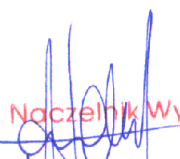
- ^{a)} Na podstawie artykułu: „Kryteria Energetyczno-emisyjne IChPW na „Znak Bezpieczeństwa Ekologicznego” – Nowelizacja”. (Autor: dr inż. Jacek Zawistowski, Zabrze, sierpień 2006)
- ^{b)} Dopuszczalne ilości zanieczyszczeń w suchych gazach odlotowych w warunkach normalnych, przy zawartości tlenu 10%,
- ^{c)} Całkowite zanieczyszczenia organiczne. Jeśli w certyfikacie nie określono TOC dopuszcza się OGC (udział niespalonych substancji organicznych w postaci gazowej wykazany jako węgiel organiczny związany [określony w spalinach suchych]) z dotrzymaniem kryterium ≤ 75 mg/m³.

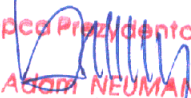


Uzasadnienie

Niniejsza uchwała jest w głównej mierze ujednoczeniem dotychczas obowiązujących uchwał Rady Miejskiej w Gliwicach nr X/151/2011 z dnia 30 czerwca 2011 r., nr XII/244/2011 z dnia 13 października 2011 r., nr XXVI/497/2012 z dnia 25 października 2012 r., nr XXXI/594/2013 z dnia 21 lutego 2013 r., określających zasady przyznawania dotacji na wybrane przedsięwzięcia dotyczące ochrony środowiska. Jednocześnie w niniejszym brzmieniu wprowadzono zmiany formalne dostosowujące treść Regulaminów do aktualnie obowiązujących przepisów unijnych, krajowych i zasad techniki prawodawczej. Biorąc pod uwagę, że rozporządzenie Komisji (WE) nr 1998/2006 obowiązuje do dnia 31 grudnia 2013 r., i że zgodnie z opinią UOKiK z 11 maja 2012 r. „*należy (...) ograniczyć udzielanie dotacji stanowiących pomoc de minimis zgodnie z czasem obowiązywania ww. rozporządzenia*” w aktualnym brzmieniu zrezygnowano z zapisów dotyczących spółdzielni mieszkaniowych.

Ponadto wprowadzono dwie zmiany merytoryczne. Pierwsza zmiana jest związana z uproszczeniem określania zakresu kosztów kwalifikowanych w przypadku podłączenia lokalu lub budynku do miejskiej sieci ciepłowniczej (par. 1 ust. 8 pkt 3 w załączniku nr 1 do niniejszej uchwały). Druga zmiana dotyczy prowadzenia działalności gospodarczej w ramach wyodrębnionej części lokalu mieszkalnego (par. 1 ust. 9 pkt 8 w załączniku nr 1 oraz par. 1 ust. 5 pkt 5 w załączniku nr 2 do niniejszej uchwały) i jest wzorowana na zapisach stosowanych przez Narodowy Fundusz Ochrony Środowiska i Gospodarki Wodnej. Obie zmiany są podyktowane sygnałami otrzymywanymi od wnioskodawców.


Naczelnik Wydziału
mgr inż. Agnieszka Setnik
11 GRU 2013

Zastępca Prezydenta Miasta

Adam NEUMANN
11 GRU 2013