

data  
**PROJEKT** 03-07-2019

Nr korespondencji SOD UM.496570.2019  
UM. ....

**DRUK NR**

131

**UCHWAŁA NR .....  
RADY MIASTA GLIWICE**

**z dnia ..... 2019 r.**

**w sprawie przystąpienia do sporządzenia miejscowego planu zagospodarowania przestrzennego miasta Gliwice dla obszaru położonego w rejonie ulicy Nowy Świat i przedłużenia ulicy Kosów.**

Na podstawie art. 14 ust. 1, 2 i 4 ustawy z dnia 27 marca 2003 r. o planowaniu i zagospodarowaniu przestrzennym (tekst jednolity z 2018 r. poz. 1945 z późn. zm.), na wniosek Prezydenta Miasta

**Rada Miasta Gliwice  
uchwala, co następuje:**

§ 1. Przystępuje się do sporządzenia miejscowego planu zagospodarowania przestrzennego miasta Gliwice dla obszaru położonego w rejonie ulicy Nowy Świat i przedłużenia ulicy Kosów.

§ 2. Integralną część niniejszej uchwały stanowi załącznik graficzny w skali 1:2000, przedstawiający granice sporządzenia miejscowego planu zagospodarowania przestrzennego.

§ 3. Wykonanie uchwały powierza się Prezydentowi Miasta Gliwice.

§ 4. Uchwała wchodzi w życie z dniem jej podjęcia.

Prezydent Miasta

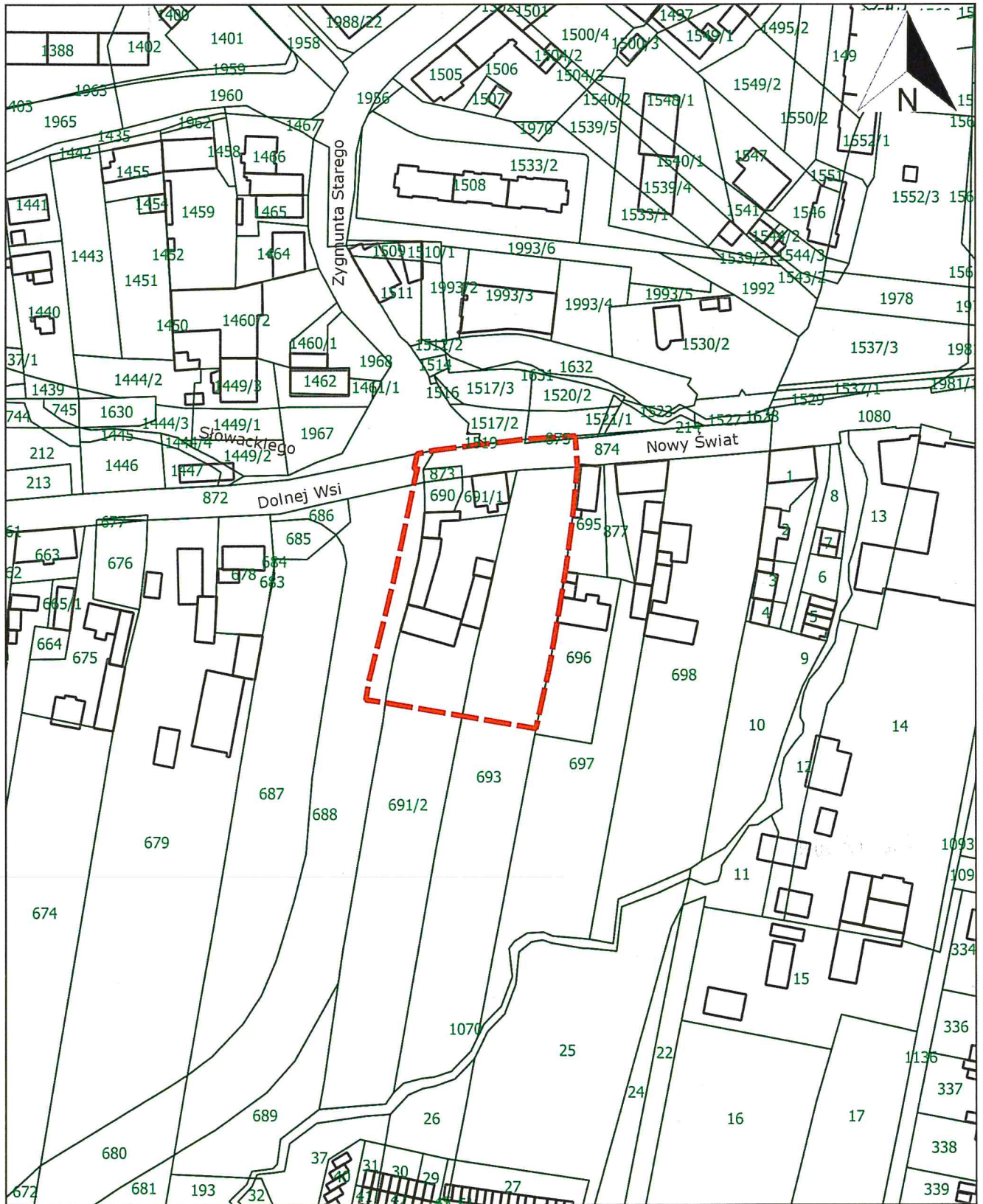
Zygmunt Pienkiewicz  
03.07.2019

RADCA PRAWNY

Tomasz Młynarczyk  
27.06.19

Naczelnik Wydziału  
Planowania Przestrzennego

Iwona Pylypenko-Wilk  
26.06.19



ZAŁĄCZNIK GRAFICZNY  
do Uchwały Nr  
Rady Miasta Gliwice  
z dnia

SKALA 1:2000



Granice sporządzenia miejscowego planu zagospodarowania przestrzennego miasta Gliwice dla obszaru położonego w rejonie ulicy Nowy Świat i przedłużenia ulicy Kosów.

Planowania Przestrzennego

Iwona Pylypenko-Wilk  
26.06.19



## Uzasadnienie

Przedmiotem niniejszego projektu uchwały jest przystąpienie do sporządzenia *miejscowego planu zagospodarowania przestrzennego miasta Gliwice dla obszaru położonego w rejonie ulicy Nowy Świat i przedłużenia ulicy Kosów*.

Granice sporządzenia ww. miejscowego planu zagospodarowania przestrzennego obejmują część:

- *miejscowego planu zagospodarowania przestrzennego dla terenu położonego w centralnej części miasta, obejmującego Centrum i Śródmieście miasta, tzw. centralne tereny miasta*; plan ten został przyjęty uchwałą Nr XXXVIII/965/2005 Rady Miejskiej w Gliwicach z dnia 22 grudnia 2005 r. i po publikacji w dniu 15 lutego 2006 r. w Dzienniku Urzędowym Województwa Śląskiego Nr 14, poz. 481 wszedł w życie 18 marca 2006 r.

- *miejscowego planu zagospodarowania przestrzennego dla terenów związanych bezpośrednio z rozwojem układu komunikacyjnego w Gliwicach, położonych wzdłuż południowo-zachodniej obwodnicy miasta oraz autostrady A-4*; plan został przyjęty uchwałą Nr IX/113/2011 Rady Miejskiej w Gliwicach z dnia 2 czerwca 2011 r. i po publikacji w dniu 27 lipca 2011 r. w Dzienniku Urzędowym Województwa Śląskiego Nr 159, poz. 3010, 3019 wszedł w życie 27 sierpnia 2011 r.

Powodem przystąpienia do sporządzenia *miejscowego planu zagospodarowania przestrzennego miasta Gliwice dla obszaru położonego w rejonie ulicy Nowy Świat i przedłużenia ulicy Kosów* jest:

- konieczność ustalenia nowego przeznaczenia i nowych zasad zagospodarowania dla terenu, który w obecnie obowiązującym planie przeznaczony jest pod komunikację, a który nie będzie wykorzystany na ten cel,

- złożone wnioski o zmianę obowiązującego planu dotyczące:

- zmiany przeznaczenia fragmentu działki nr 688, obręb Wójtowa Wieś pod realizację funkcji usługowej,

- zmiany wskaźnika intensywności zabudowy przedmiotowego terenu.

Sporządzenie niniejszego miejscowego planu zagospodarowania przestrzennego pozwoli na wprowadzenie zapisów umożliwiających ustalenie nowego przeznaczenia i nowych zasad zagospodarowania terenów.

Zgodnie z art. 14 ust. 5 ustawy z dnia 27 marca 2003 r. o planowaniu i zagospodarowaniu przestrzennym (tekst jednolity Dz. U. z 2018 r. poz. 1945 z późn. zm.) przed przygotowaniem projektu uchwały została wykonana *Analiza zasadności przystąpienia do sporządzenia miejscowego planu zagospodarowania przestrzennego miasta Gliwice dla obszaru położonego w rejonie ulicy Nowy Świat i przedłużenia ulicy Kosów oraz stopnia zgodności przewidywanych rozwiązań z ustaleniami Studium*, której wyniki potwierdziły celowość sporządzenia nowego planu dla tego obszaru.

Biorąc pod uwagę powyższe, podjęcie uchwały w sprawie przystąpienia do sporządzenia nowego *miejscowego planu zagospodarowania przestrzennego miasta Gliwice dla obszaru położonego w rejonie ulicy Nowy Świat i przedłużenia ulicy Kosów* jest zasadne.

Zastępca Prezydenta Miasta  
  
Adam Neumann

Naczelnik Wydziału  
Planowania Przestrzennego

Iwona Pylypenko-Wilk

26.06.19

100

100

100