



DRUCIEN NR Projekt

z dnia 14 stycznia 2021 r.
Zatwierdzony przez

472

UCHWAŁA NR
RADY MIASTA GLIWICE

z dnia 2021 r.

w sprawie wyznaczenia obszaru i granic aglomeracji Gliwice

Na podstawie art.18 ust. 2 pkt. 15 ustawy z dnia 8 marca 1990 r. o samorządzie gminnym (tekst jednolity Dz. U. z 2020r. poz.713), oraz art. 87 w związku z art. 565 ust. 2 ustawy z dnia 20 lipca 2017r. Prawo wodne (tekst jednolity Dz. U. z 2020r. poz. 310), po uzgodnieniu z Dyrektorem Zarządu Zlewni Państwowego Gospodarstwa Wodnego Wody Polskie w Gliwicach oraz Regionalnym Dyrektorem Ochrony Środowiska w Katowicach, w związku z zawartym w dniu 28 października 2020r. pomiędzy Gminą Gliwice a Gminą Pyskowice porozumieniem międzygminnym w sprawie współdziałania przy realizacji zadania polegającego na wyznaczeniu obszaru i granic aglomeracji Gliwice (Dz.Urz.Woj.Śląskiego z 2021r. poz.433), na wniosek Prezydenta Miasta

Rada Miasta Gliwice
uchwała co następuje:

§ 1. 1. Wyznacza się aglomerację Gliwice, zwaną dalej „aglomeracją”, o równoważnej liczbie mieszkańców 206 800 RLM, z Centralną Oczyszczalnią Ścieków w Gliwicach, przy ul. Edisona 16.


2. Aglomeracja zlokalizowana jest w województwie śląskim, na terenie gminy Gliwice oraz gminy Pyskowice.

§ 2. Opis aglomeracji stanowi załącznik nr 1 do niniejszej uchwały.

§ 3. Obszar i granice aglomeracji, o której mowa w § 1, oznaczone są na mapach stanowiących załączniki do niniejszej uchwały: załącznik nr 2 – mapa zbiorcza, załączniki nr 3, 4, 5 – arkusze map w skali 1:10 000.

§ 4. Wykonanie uchwały powierza się Prezydentowi Miasta Gliwice.

§ 5. Uchwała wchodzi w życie po upływie 14 dni od daty ogłoszenia w Dzienniku Urzędowym Województwa Śląskiego. Niniejsza uchwała była poprzedzona uchwałą nr V/15/10/2015 Sejmiku Województwa Śląskiego z dnia 16 listopada 2015r. w sprawie wyznaczenia aglomeracji Gliwice (Dz. Urz. Woj. Śląskiego z 2015r., poz. 5955), która utraciła moc obowiązywania z dniem 31 grudnia 2020r. zgodnie z art. 565 ust.2 ustawy z dnia 20 lipca 2017 r. Prawo wodne.

Prezydent Miasta

Adam Neumann
22.01.2021


Krzysztof S. Grodzki
RADCA PRAWNY
Zastępca Naczelnika Wydziału
Gospodarowania Wodami
Elżbieta Chrzęszcz

Załącznik Nr 1 do uchwały Nr
Rady Miasta Gliwice
z dnia 2021 r.



Opis aglomeracji Gliwice

Część opisowa

1. Podstawowe informacje na temat aglomeracji

1. Nazwa aglomeracji: aglomeracja Gliwice – PLSL009
2. Wielkość RLM aglomeracji planowanej do wyznaczenia: 206 800
3. Gmina wiodąca w aglomeracji: Gliwice
4. Gminy w aglomeracji: Gliwice, Pyskowice
5. Wykaz nazw miast w aglomeracji, zgodnie z załącznikiem graficznym: Gliwice (z wyłączeniem dzielnicy Wilcze Gardło, będącej w aglomeracji Smolnica), Pyskowice
6. Nazwa miejscowości, w której zlokalizowana jest oczyszczalnia ścieków: Gliwice

Agglomeracja jest obsługiwana przez jedną Centralną Oczyszczalnię Ścieków, której wydajność jest większa od ładunku generowanego na obszarze aglomeracji.

Wyposażenie aglomeracji w system zbierania ścieków komunalnych gwarantuje poziom obsługi powyżej 98%.

Pozostały ładunek niezbierny systemem sieci kanalizacji sanitarnej stanowi mniej niż 2000 RLM.

2. Opis systemu zbierania ścieków komunalnych w obrębie aglomeracji.

2.1. Informacje na temat długości i rodzaju istniejącej sieci kanalizacyjnej i liczby osób korzystających z istniejącej sieci kanalizacyjnej.

Kanalizacja istniejąca	Długość [km]	Ogólna liczba mieszkańców		Liczba mieszkańców korzystających z istniejącej kanalizacji		Liczba mieszkańców nieobjętych systemem kanalizacji zbiorczej
		Stali mieszkańcy aglomeracji	Osoby czasowo przebywające w aglomeracji	Stali mieszkańcy aglomeracji	Osoby czasowo przebywające w aglomeracji	
1	2	3	4	5	6	7
sanitarna grawitacyjna	472,0	184 045	2 867	182 303	2 867	1 742
sanitarna tłoczna	28,8					
ogólnospławna grawitacyjna	29,10					
ogólnospławna tłoczna	0					
Razem	529,9					

2.2. Informacje na temat długości i rodzaju planowanej do wykonania sieci kanalizacyjnej w celu dostosowania aglomeracji do warunków określonych w Dyrektywie Rady z dnia 21 maja 1991r. dotyczącej oczyszczania ścieków komunalnych (91/271/EWG) oraz liczby osób korzystających z planowanej sieci kanalizacyjnej.

Nie dotyczy. Wyposażenie aglomeracji w system zbierania ścieków komunalnych gwarantuje poziom obsługi powyżej 98%. Pozostały ładunek niezbierny siecią kanalizacyjną jest mniejszy niż 2000 RLM.

3. Opis gospodarki ściekowej w aglomeracji.

3.1. Informacje na temat oczyszczalni ścieków.

Aglomerację obsługuje jedna oczyszczalnia ścieków i nie planuje się budowy kolejnych oczyszczalni.

- **Nazwa oczyszczalni ścieków:** Centralna Oczyszczalnia Ścieków w Gliwicach

- **Lokalizacja oczyszczalni ścieków (adres):** Gliwice ul. Edisona 16

- **Pozwolenie wodnoprawne na odprowadzanie ścieków z oczyszczalni do środowiska:** decyzja pozwolenie wodnoprawne wydana przez Marszałka Województwa Śląskiego nr 3567/OS/2012 dnia 20.12.2012 r., termin ważności 31.12.2022 r.

- **Przepustowość oczyszczalni:**

Średnia: 40 000 [m³/d]

maksymalna godzinowa: 6 000 [m³/h]

maksymalna roczna [m³/rok]: w pozwoleniu wodno prawnym nie określono

- **Projektowa wydajność oczyszczalni ścieków:** 310 750 [RLM]

- **Ilość ścieków dostarczanych do oczyszczalni ścieków:** (zgodnie z danymi przedłożonymi w ostatnim sprawozdaniu z realizacji KPOŚK za 2019 rok)

Ścieki doptywające siecią kanalizacyjną: 10 592,5 [tys. m³/rok] = 29 020,5 [m³/d]

Ścieki dowożone: 43,9 [tys. m³/rok] = 120,3 [m³/d]

Średnie obciążenie oczyszczalni: 10 636,4 [tys. m³/rok] = 29 140,8 [m³/d]

Ilość ścieków oczyszczonych w roku 2019: 10 636,4 [tys. m³/rok] = 29 140,8 [m³/d]

Wartości wskaźników zanieczyszczeń ścieków surowych		
Wskaźnik	Wartość (średnioroczna z pomiarów)	
BZT ₅ [mgO ₂ /l]	295,0	
ChZT _{Cr} [mgO ₂ /l]	695,7	
Zawiesina ogólna [mg/l]	307,9	
Fosfor ogólny [mgP/l]	10,1	
Azot ogólny [mgN/l]	85,5	
Wartości wskaźników lub % redukcji zanieczyszczeń ścieków oczyszczonych		
Wskaźnik	Wartość lub % redukcji zgodnie z pozwoleniem wodnoprawnym	Wartość (średnioroczna z pomiarów)
BZT ₅ [mgO ₂ /l]	<15 [mgO ₂ /l]	5,7
ChZT _{Cr} [mgO ₂ /l]	<125 [mgO ₂ /l]	31,0
Zawiesina ogólna [mg/l]	<35 [mg/l]	5,6
Fosfor ogólny [mgP/l]	<1 [mgP/l]	0,7
Azot ogólny [mgN/l]	<10 [mgN/l]	7,0

Odbiornik ścieków oczyszczonych zgodnie z pozwoleniem wodnoprawnym:

Nazwa ciek: Kłodnica Kilometraż miejsca odprowadzania ścieków oczyszczonych: 43+801

Współrzędne geograficzne wylotu (format dziesiętny):

-długość geograficzna – 18,6467°E

-szerokość geograficzna – 50,3140°N

Typ oczyszczalni ścieków: PUB1 - oczyszczalnia biologiczna z podwyższonym usuwaniem związków azotu (N), fosforu (P) spełniająca standardy odprowadzanych ścieków dla aglomeracji $\geq 100\ 000$ RLM

3.2. Informacje dotyczące indywidualnych systemów oczyszczania ścieków lub innych rozwiązań zapewniających taki sam poziom ochrony środowiska jak w przypadku systemów kanalizacji zbiorczej.

W chwili obecnej zainteresowane gminy prowadzą ewidencję istniejących i eksploatowanych przydomowych oczyszczalni ścieków oraz zbiorników bezodpływowych.

Aktualnie na terenie aglomeracji istnieją 172 przydomowe oczyszczalnie ścieków, z których korzysta 516 osób oraz 406 zbiorników bezodpływowych, z których korzysta 1226 osób.

Istniejąca na terenie aglomeracji Spółka, której powierzono zadanie własne Gminy w postaci zbiorowego zaopatrzenia w wodę i zbiorowego odprowadzania ścieków, tj. PWiK Sp. z o.o. w Gliwicach, sukcesywnie buduje sieć kanalizacyjną na terenach, na których zbiorczych systemów odbioru ścieków jeszcze nie ma, w miarę posiadanych na to środków finansowych.

Zgodnie ze stanowiskiem Komisji Europejskiej, zawartym w pkt. 3.3.2. „UZASADNIONEJ OPINII skierowanej do Rzeczypospolitej Polskiej na podstawie art. 258 Traktatu o funkcjonowaniu Unii Europejskiej w związku z uchybieniem zobowiązaniom ciążącym na niej na mocy art. 3, 4, 5, 10, 15 oraz sekcji A, B i D załącznika I do dyrektywy Rady 91/271/EWG z dnia 21 maja 1991r. dotyczącej oczyszczania ścieków komunalnych (Dz.U. L135z30.5.1991, s.40)” w Polsce indywidualne oczyszczalnie ścieków mogą zapewnić ten sam poziom ochrony środowiska co systemy zbierania, a zatem KE uwzględni je jako zgodne z przepisami art.3 ust.1 dyrektywy. Uwzględniając zatem zapisy ww. Uzasadnionej Opinii przydomowe oczyszczalnie ścieków mieszczące się na terenie Aglomeracji Gliwice są uznane jako oczyszczalnie spełniające wymagania art.3 ust.1 dyrektywy ściekowej.

Ponadto aktualnie ilość (RLM) ścieków pochodzących z przydomowych oczyszczalni ścieków oraz ze zbiorników bezodpływowych wynosi łącznie 1742 RLM (czyli mniej niż dopuszczalne przez KE 2000), a wskaźnik skanalizowania przekracza 98%.

3.3. Informacje o średniej dobowej ilości i jakości ścieków komunalnych powstających na terenie aglomeracji oraz ich składzie jakościowym.

	[tys. m ³ /rok]	[m ³ /d]
ilość ścieków komunalnych powstających na terenie aglomeracji	10 655,2	29 192,3
w tym:		
ilość ścieków doprowadzanych do oczyszczalni zbiorczym systemem kanalizacji sanitarnej	10 592,5	29 020,5
ilość ścieków z indywidualnych systemów oczyszczania ścieków	18,8	51,5
ilość ścieków ze zbiorników bezodpływowych	43,9	120,3
Wskaźnik		
Wartość wskaźnika zanieczyszczeń		
BZT ₅ [mgO ₂ /l]	295,0	
ChZT _{Cr} [mgO ₂ /l]	695,7	
Zawiesina ogólna [mg/l]	307,9	
Fosfor ogólny [mgP/l]	10,1	
Azot ogólny [mgN/l]	85,5	

3.4. Informacje o ilości i składzie jakościowym ścieków przemysłowych odprowadzanych przez zakłady do systemu kanalizacji zbiorczej.

Ilość ścieków przemysłowych odprowadzanych do kanalizacji: 3 729 [m ³ /d] ¹⁾			
Wskaźnik	Zakres wartości wskaźników oznaczonych w trakcie kontroli zakładów ⁴⁾	Wartość wskaźnika zanieczyszczeń określona w umowie ²⁾	Ładunek zanieczyszczeń odprowadzany w ciągu doby [g/d]
BZT ₅ [mgO ₂ /l]	15 ÷ 567	<600	1 193 280 ³⁾
ChZT _{Cr} [mgO ₂ /l]	23÷872	<900	nie dotyczy
Zawiesina ogólna [mg/l]	26÷454	<330	nie dotyczy
Fosfor ogólny [mgP/l]	0,1÷19,7	<10	nie dotyczy
Azot amonowy [mgN _{NH4} /l]	0,8÷148	<40	nie dotyczy
Żelazo ogólne [mgFe/l]	0,1÷14,8	<10	nie dotyczy
Glin [mgAl/l]	nie badano	<3	nie dotyczy

Wyjaśnienie:

Na terenie aglomeracji zlokalizowane są zakłady przemysłowe o różnym charakterze, jednak w przeważającej części jest to przemysł, który nie generuje wysokich wskaźników BZT₅ taki jak: przemysł motoryzacyjny i zakłady związane z motoryzacją, ceramiczny, chemiczny, usługowy, handel, magazyny.

- 1) ilość ścieków przemysłowych na podstawie danych ze sprzedaży za 2019 rok,
- 2) maksymalna wartość wskaźnika ustalona w umowie o dostarczenie wody i odprowadzenie ścieków
- 3) wielkość BZT₅ określono na podstawie przeprowadzonych w latach 2018-2019 kontroli zakładów przemysłowych. Średnia wartość BZT₅ z kontroli zakładów wyniosła 320 [mgO₂/l],
 - ładunek zanieczyszczeń: 3729 [m³/d] * 320 [mgO₂/l] = 1 193 280 [g/d]
 - RLM z przemysłu: 1 193 280 [g/d] / 60 [g^{O₂}/d*osoba] = 19 888
- 4) z uwagi na bardzo zróżnicowane wartości badanych parametrów ścieków w poszczególnych zakładach przemysłowych podano przedziały w jakich zawierały się badane wartości.

W chwili obecnej brak jest danych odnośnie nowych zakładów przemysłowych, z których ścieki miałyby być podłączone do systemu kanalizacji zbiorczej (a zatem brak również wytycznych co do jakości i ilości tych ścieków oraz ich wpływu na RLM Aglomeracji). W miarę pojawiania się zainteresowania nowych inwestorów przemysłowych terenami zlokalizowanymi w Aglomeracji, zainteresowane Gminy oraz PWiK Sp. z o.o. sukcesywnie analizują potrzeby w zakresie rozbudowy sieci kanalizacyjnej w ramach wieloletnich planów modernizacji i rozwoju urządzeń wodociągowych i kanalizacyjnych, jednak obecnie brak jest jeszcze szczegółowych danych w tym temacie.

3.5. Uzasadnienie określonej dla aglomeracji równoważnej liczby mieszkańców.

Wyszczególnienie:	RLM
Liczba mieszkańców korzystających z istniejącej sieci kanalizacyjnej	182 303
Liczba osób czasowo przebywających korzystających z sieci kanalizacyjnej	2 867
Równoważna Liczba Mieszkańców wynikająca z dobowego ładunku ścieków odprowadzanych przez zakłady przemysłowe korzystające z istniejącej sieci kanalizacyjnej	19 888
Liczba mieszkańców oraz osób czasowo przebywających na terenie aglomeracji nieobjętych systemem kanalizacji zbiorczej, korzystających z indywidualnych systemów oczyszczania ścieków komunalnych lub innych rozwiązań zapewniających taki sam poziom ochrony środowiska jak w przypadku systemów kanalizacji zbiorczej (przydomowe oczyszczalnie ścieków, zbiorniki bezodpływowe)	1 742

4. Informacje o strefach ochronnych ujęć wody, występujących na obszarze aglomeracji, obejmujących tereny ochrony bezpośredniej i tereny ochrony pośredniej zawierające oznaczenie aktu prawa miejscowego lub decyzje ustanawiające te strefy oraz zakazy, nakazy i ograniczenia obowiązujące na tych terenach.

Na obszarze aglomeracji wyznaczono strefy ochronne dla następujących ujęć wody:

➤ ujęcie wody Gliwice – Ostropa.

Ujęcie to składa się z 4 czynnych studni: S-1b, S-2a, S-3b, S-4a oraz 2 otworów piezometrycznych: S-1a i 1S. Ustanowiono dla niego strefę ochronną, która obejmuje: teren ochrony bezpośredniej i teren ochrony pośredniej – Rozporządzenie Nr 1/2013 Dyrektora Regionalnego Zarządu Gospodarki Wodnej w Gliwicach z dnia 17 lipca 2013r. (Dz. Urz. Woj. Śl. z dnia 19.07.2013r., poz. 5074) wraz z rozporządzeniem zmieniającym Nr 1/2015 z dnia 10 lutego 2015r. (Dz. Urz. Woj. Śl. z dnia 12.02.2015r., poz. 763) w sprawie ustanowienia strefy ochronnej ujęcia wód podziemnych „Ostropa” w Gliwicach. Teren ochrony bezpośredniej, składający się z trzech części o łącznej powierzchni 0,2907 ha, obejmujący w całości działki nr 1547, 1549, 1578, 1579 oraz w części działki nr 1554 i 1582. Teren ochrony pośredniej o powierzchni 191 ha. Lokalizację stref ochrony ujęcia przedstawiono na załączniku graficznym. Na terenie ochrony bezpośredniej ujęcia wody obowiązują zakazy i nakazy wynikające z ustawy Prawo Wodne zgodne z obowiązującym w 2013r. stanem prawnym. Na terenie ochrony pośredniej ujęcia wody wprowadza się następujące zakazy:

- wprowadzania ścieków do wód lub do ziemi, za wyjątkiem wód opadowych i roztopowych, które mogą być wprowadzane do wód lub do ziemi bez oczyszczania,
- stosowania indywidualnych systemów oczyszczania ścieków z drenażem rozłaczającym,
- lokalizowania magazynów produktów ropopochodnych oraz substancji szczególnie szkodliwych oraz rurociągów do ich transportu, z wyjątkiem:
 - naziemnych zbiorników przeznaczonych do magazynowania gazu płynnego,
 - magazynów butli z gazem płynnym,
 - naziemnych zbiorników przeznaczonych do magazynowania oleju opałowego wykorzystywanego na indywidualne potrzeby grzewcze,
- przechowywania lub składowania odpadów promieniotwórczych,
- lokalizowania składowisk odpadów,
- stosowania środków ochrony roślin, które według zezwolenia na wprowadzanie środków ochrony roślin do obrotu są kwalifikowane jako niebezpieczne dla środowiska,
- rolniczego wykorzystywania ścieków,
- lokalizowania cmentarzy oraz grzebania zwłok zwierzęcych,
- urządzania obozowisk,
- odkrywkowego wydobywania kopalin,
- lokalizowania ferm chowu lub hodowli zwierząt,
- lokalizowania samochodowych warsztatów naprawczych bez odpowiedniego uszczelniania powierzchni oraz bez stosowania szczelnego systemu gromadzenia i odprowadzania ścieków ze stanowisk naprawczych i miejsc postojowych,
- lokalizowania myjni samochodowych bez stosowania szczelnego systemu gromadzenia i odprowadzenia ścieków lub bez przyłączenia do zbiorczego systemu kanalizacji,
- naprawy i obsługi pojazdów mechanicznych poza terenem zakładów usługowych, prowadzących taką działalność na podstawie odrębnych przepisów,

- mycia pojazdów mechanicznych poza myjniami usługowymi, prowadzącymi działalność na podstawie przepisów odrębnych,
- urządzania nowych parkingów o powierzchni powyżej 0,1 ha,
- lokalizowania nowych ujęć wody ujmujących czwartorzędowy poziom wodonośny (nie dotyczy wykonywania studni awaryjnych lub zastępczych dla ujęcia „Ostropa”),
- prowadzenia odwodnień za wyjątkiem krótkotrwałych odwodnień budowlanych,
- wykonywana otworów wiertniczych, w tym instalacji podziemnych w celu pozyskiwania ciepła geotermalnego ziemi lub w celach chłodniczych,
- lokalizowania przedsięwzięć należących do kategorii mogących zawsze znacząco oddziaływać na środowisko za wyjątkiem:
 - stacji elektroenergetycznych lub napowietrznych linii elektroenergetycznych
 - instalacji radiokomunikacyjnych, radionawigacyjnych i radiolokacyjnych,
 - instalacji do przesyłu gazu ziemnego.

Na terenie ochrony pośredniej ujęcia wody dopuszcza się wykonywanie nowych zbiorników bezodpływowych (tzw. szamb) do czasu wykonania kanalizacji.

Z opracowanej w 2018r. przez Częstochowskie Przedsiębiorstwo Geologiczne Sp. z o.o. w Częstochowie „Analizy ryzyka dla ujęcia wód podziemnych z utworów czwartorzędowych Ostropa” wynika, że nie zachodzi potrzeba dokonania zmian w wyznaczonej strefie ochronnej, pomimo zmiany stanu prawnego. Fakt ten potwierdził Wojewoda Śląski pismem znak IFVII.0510.3.5.2019 z dnia 23.01.2020 r.

Teren ochrony bezpośredniej ujęcia wody jest ogrodzony, a na ogrodzeniu umieszczone są tablice zawierające informację o ujęciu wody i zakazie wstępu osób nieupoważnionych. Granice terenu ochrony pośredniej ujęcia wody są oznaczone przez umieszczenie tablic zawierających informację o ustanowieniu strefy.

➤ Ujęcie wody „Boisko”.

Ujęcie to składa się z jednego otworu na działce nr 168, obręb Szobiszowice – studni wierconej wykonanej w 1996r. zlokalizowanej na terenie boiska Gliwickiego Klubu Sportowego „Piaś” i służy do celów gospodarczych związanych z podlewaniem murawy przy pomocy zraszaczy, boisk zlokalizowanych przy ul. Sokoła 44 w Gliwicach.

Ustanowiono dla niego wyłącznie strefę ochrony bezpośredniej – pozwolenie wodno prawne - decyzja Dyrektora Zarządu Zlewni Wód Polskich w Gliwicach Państwowego Gospodarstwa Wodnego Wody Polskie nr GL.ZUZ.1.421.479.2018.JP z dnia 8 lutego 2019r. Strefa ma formę kwadratu 2m x 2m wokół otworu studziennego i powierzchnię 4 m².

Ustalono następujące obowiązki i warunki wynikające z pozwolenia:

- nie przekraczać ilości pobieranej wody oraz wielkości eksploatacyjnych określonych w decyzji,
- pobraną wodę wykorzystywać tylko i wyłącznie w celu podlewania murawy boisk,
- na terenie ochrony bezpośredniej zakazuje się użytkowania gruntów do celów niezwiązanych z eksploatacją wody,
- teren ochrony bezpośredniej należy ogrodzić oraz odpowiednio oznakować,
- na terenie ochrony bezpośredniej należy: odprowadzać wody opadowe lub roztopowe w sposób uniemożliwiający przedostawanie się ich do urządzeń służących do poboru wody, zagospodarować teren zielenią, odprowadzać poza granicę terenu ochrony ścieki z urządzeń sanitarnych przeznaczonych do użytku osób zatrudnionych przy obsłudze urządzeń służących do poboru wody, ograniczyć wyłącznie do niezbędnych potrzeb przebywanie osób niezatrudnionych przy obsłudze urządzeń służących do poboru wody,
- prowadzić pod nadzorem hydrologa kontrolne pomiary wydajności ujęcia i poziomu zwierciadła wody,
- prowadzić kontrolę ilości pobieranej wody z częstotliwością raz na dobę,
- prowadzić analizy jakości pobieranej wody w stanie pierwotnym raz na dwa lata,

- utrzymywać w należyłym stanie technicznym urządzenia do poboru wody oraz urządzenie pomiarowe.

5. Informacje o obszarach ochronnych zbiorników wód śródlądowych, występujących na obszarze aglomeracji, zawierające oznaczenie aktu prawa miejscowego ustanawiającego te obszary oraz zakazy, nakazy i ograniczenia obowiązujące na tych obszarach.

Na terenie aglomeracji nie znajdują się zbiorniki wód śródlądowych.

6. Informacje o formach ochrony przyrody, występujących na obszarze aglomeracji, zawierające nazwę formy ochrony przyrody oraz wskazanie aktu prawnego uznającego określony obszar za formę ochrony przyrody oraz informacje o obszarach Natura 2000.

Na terenie aglomeracji Gliwice występują następujące formy ochrony przyrody, o których mowa w art. 6 ustawy o ochronie przyrody z dnia 16.04.2004 r.:

- pomniki przyrody na terenie Gliwic i Pyskowic zgodnie z tabelą poniżej na podstawie centralnego rejestru form ochrony przyrody Generalnej Dyrekcji Ochrony Środowiska:

Numer na mapie aglomeracji	Forma ochrony przyrody	Nazwa formy ochrony przyrody	Tytuł i miejsce ogłoszenia aktu prawnego ustanawiającego formę ochrony przyrody
1	pomnik przyrody	Kasztanowiec - Aesculus hippocastanum	Uchwała nr XXXIII/246/92 Rady Miejskiej w Pyskowicach z dnia 23 listopada 1992 r. w sprawie uznania tworów przyrody żywej za pomniki przyrody
2	pomnik przyrody	Kasztanowiec zwyczajny (Kasztanowiec biały) - Aesculus hippocastanum	Uchwała nr XXXIII/246/92 Rady Miejskiej w Pyskowicach z dnia 23 listopada 1992 r. w sprawie uznania tworów przyrody żywej za pomniki przyrody
3	pomnik przyrody	Kasztanowiec zwyczajny (Kasztanowiec biały) - Aesculus hippocastanum	Uchwała nr XXXIII/246/92 Rady Miejskiej w Pyskowicach z dnia 23 listopada 1992 r. w sprawie uznania tworów przyrody żywej za pomniki przyrody
4	pomnik przyrody	Jesion wyniosły - Fraxinus excelsior	Uchwała nr XXXIII/246/92 Rady Miejskiej w Pyskowicach z dnia 23 listopada 1992 r. w sprawie uznania tworów przyrody żywej za pomniki przyrody
5	pomnik przyrody	Kasztanowiec zwyczajny (Kasztanowiec biały) - Aesculus hippocastanum	Uchwała nr XXXIII/246/92 Rady Miejskiej w Pyskowicach z dnia 23 listopada 1992 r. w sprawie uznania tworów przyrody żywej za pomniki przyrody
6	pomnik przyrody	Topola biała - Populus alba	Uchwała nr XXXIII/246/92 Rady Miejskiej w Pyskowicach z dnia 23 listopada 1992 r. w sprawie uznania tworów przyrody żywej za pomniki przyrody
7	pomnik przyrody	Topola kanadyjska - Populus scanadensis	Uchwała nr XXXIII/246/92 Rady Miejskiej w Pyskowicach z dnia 23 listopada 1992 r. w sprawie uznania tworów przyrody żywej za pomniki przyrody
8	pomnik przyrody	Topola kanadyjska - Populus scanadensis	Uchwała nr XXXIII/246/92 Rady Miejskiej w Pyskowicach z dnia 23 listopada 1992 r. w sprawie uznania tworów przyrody żywej za pomniki przyrody
9	pomnik przyrody	Topola kanadyjska - Populus scanadensis	Uchwała nr XXXIII/246/92 Rady Miejskiej w Pyskowicach z dnia 23 listopada 1992 r. w sprawie uznania tworów przyrody żywej za pomniki przyrody
10	pomnik przyrody	Topola kanadyjska - Populus scanadensis	Uchwała nr XXXIII/246/92 Rady Miejskiej w Pyskowicach z dnia 23 listopada 1992 r. w sprawie uznania tworów przyrody żywej za pomniki przyrody

11	pomnik przyrody	Platan klonolistny - Platanus xacerifolia (Platanus xhispanica) - Mikołaj	Uchwała Nr LII/392/10 Rady Miejskiej w Pyskowicach z dnia 20 października 2010r. w sprawie ustanowienia pomników przyrody na terenie Gminy Pyskowiec; Dz. Urz. Woj. Śląsk. z 2010 r. nr 250 poz. 3866; 30.11.2010
12	pomnik przyrody	Wiąz szypułkowy - Ulmus laevis (Ulmus pedunculata, Ulmus effusa) - Dominik Savio	Uchwała Nr LII/392/10 Rady Miejskiej w Pyskowicach z dnia 20 października 2010r. w sprawie ustanowienia pomników przyrody na terenie Gminy Pyskowiec; Dz. Urz. Woj. Śląsk. z 2010 r. nr 250 poz. 3866; 30.11.2010
13	pomnik przyrody	Jesion wyniosły - Fraxinus excelsior - Św. Jan Nepomucen	Uchwała Nr LII/392/10 Rady Miejskiej w Pyskowicach z dnia 20 października 2010r. w sprawie ustanowienia pomników przyrody na terenie Gminy Pyskowiec; Dz. Urz. Woj. Śląsk. z 2010 r. nr 250 poz. 3866; 30.11.2010
14	pomnik przyrody	Dąb czerwony - Quercus rubra - Franciszek	Uchwała Nr LII/392/10 Rady Miejskiej w Pyskowicach z dnia 20 października 2010r. w sprawie ustanowienia pomników przyrody na terenie Gminy Pyskowiec; Dz. Urz. Woj. Śląsk. z 2010 r. nr 250 poz. 3866; 30.11.2010
15	pomnik przyrody	Dąb czerwony - Quercus rubra - Rafał	Uchwała Nr LII/392/10 Rady Miejskiej w Pyskowicach z dnia 20 października 2010r. w sprawie ustanowienia pomników przyrody na terenie Gminy Pyskowiec; Dz. Urz. Woj. Śląsk. z 2010 r. nr 250 poz. 3866; 30.11.2010
16	pomnik przyrody	Dąb czerwony - Quercus rubra - Rafał	Uchwała Nr LII/392/10 Rady Miejskiej w Pyskowicach z dnia 20 października 2010r. w sprawie ustanowienia pomników przyrody na terenie Gminy Pyskowiec; Dz. Urz. Woj. Śląsk. z 2010 r. nr 250 poz. 3866; 30.11.2010
17	pomnik przyrody	Jesion wyniosły - Fraxinus excelsior - Wojciech	Uchwała Nr LII/392/10 Rady Miejskiej w Pyskowicach z dnia 20 października 2010r. w sprawie ustanowienia pomników przyrody na terenie Gminy Pyskowiec; Dz. Urz. Woj. Śląsk. z 2010 r. nr 250 poz. 3866; 30.11.2010
18	pomnik przyrody	Kasztanowiec zwyczajny (Kasztanowiec biały) - Aesculus hippocastanum - Jadwiga	Uchwała Nr LII/392/10 Rady Miejskiej w Pyskowicach z dnia 20 października 2010r. w sprawie ustanowienia pomników przyrody na terenie Gminy Pyskowiec; Dz. Urz. Woj. Śląsk. z 2010 r. nr 250 poz. 3866; 30.11.2010
19	pomnik przyrody	Jesion wyniosły - Fraxinus excelsior - Wiktor	Uchwała Nr LII/392/10 Rady Miejskiej w Pyskowicach z dnia 20 października 2010r. w sprawie ustanowienia pomników przyrody na terenie Gminy Pyskowiec; Dz. Urz. Woj. Śląsk. z 2010 r. nr 250 poz. 3866; 30.11.2010
20	pomnik przyrody	Klon jesionolistny - Acer negundo - Fryderyk	Uchwała Nr LII/392/10 Rady Miejskiej w Pyskowicach z dnia 20 października 2010r. w sprawie ustanowienia pomników przyrody na terenie Gminy Pyskowiec; Dz. Urz. Woj. Śląsk. z 2010 r. nr 250 poz. 3866; 30.11.2010
21	pomnik przyrody	Platan klonolistny - Platanus xacerifolia (Platanus xhispanica) - Maria	Uchwała Nr LII/392/10 Rady Miejskiej w Pyskowicach z dnia 20 października 2010r. w sprawie ustanowienia pomników przyrody na terenie Gminy Pyskowiec; Dz. Urz. Woj. Śląsk. z 2010 r. nr 250 poz. 3866; 30.11.2010

22	pomnik przyrody	Dąb szypułkowy - Quercus robur	Uchwała Nr XXXIII/762/2001 Rady Miejskiej w Gliwicach z dnia 29 listopada 2001 r. w sprawie: wprowadzenia ochrony indywidualnej w drodze uznania za pomniki przyrody pojedynczych tworów przyrody ożywionej na terenie miasta Gliwice; Dz. Urz. Woj. Śląsk. z 2001 r. Nr 105, poz. 3472;
23	pomnik przyrody	Klon polny - Acer campestre	Uchwała Nr XXXIII/762/2001 Rady Miejskiej w Gliwicach z dnia 29 listopada 2001 r. w sprawie: wprowadzenia ochrony indywidualnej w drodze uznania za pomniki przyrody pojedynczych tworów przyrody ożywionej na terenie miasta Gliwice; Dz. Urz. Woj. Śląsk. z 2001 r. Nr 105, poz. 3472;
24	pomnik przyrody	Platan klonolistny - Platanus xacerifolia (Platanus xhispanica)	Uchwała Nr XXXIII/762/2001 Rady Miejskiej w Gliwicach z dnia 29 listopada 2001 r. w sprawie: wprowadzenia ochrony indywidualnej w drodze uznania za pomniki przyrody pojedynczych tworów przyrody ożywionej na terenie miasta Gliwice; Dz. Urz. Woj. Śląsk. z 2001 r. Nr 105, poz. 3472;
25	pomnik przyrody	Dąb szypułkowy - Quercus robur	Uchwała Nr XXXIII/762/2001 Rady Miejskiej w Gliwicach z dnia 29 listopada 2001 r. w sprawie: wprowadzenia ochrony indywidualnej w drodze uznania za pomniki przyrody pojedynczych tworów przyrody ożywionej na terenie miasta Gliwice; Dz. Urz. Woj. Śląsk. z 2001 r. Nr 105, poz. 3472;
26	pomnik przyrody	Grab zwyczajny (Grab pospolity) - Carpinus betulus	Uchwała Nr XXXIII/762/2001 Rady Miejskiej w Gliwicach z dnia 29 listopada 2001 r. w sprawie: wprowadzenia ochrony indywidualnej w drodze uznania za pomniki przyrody pojedynczych tworów przyrody ożywionej na terenie miasta Gliwice; Dz. Urz. Woj. Śląsk. z 2001 r. Nr 105, poz. 3472;

Na terenie przyległym do zachodniej granicy aglomeracji znajduje się:

- rezerwat przyrody „Las Dąbrowa”, który został objęty ochroną rezerwatową w oparciu o Rozporządzenie Wojewody Śląskiego nr 51/08 z dnia 25.07.2008 r. (Dz. Urz. Województwa Śląskiego Nr 143, poz. 2719). Obszar ten jest położony na terenie gminy Gliwice i Sośnicowice. Celem ochrony w rezerwacie jest zachowanie ze względów naukowych, przyrodniczych, dydaktycznych i krajobrazowych różnorodnych drzewostanów grądowo – łęgowych wraz z całym bogactwem gatunkowym fauny i flory. Powierzchnia lasu wynosi 76,63 ha, powierzchnia otuliny wynosi 232,48 ha. Ochroną rezerwatową objęto pięć zespołów leśnych: olsu porzeczkowego, łęgu jesionowo-olszowego, podgórskiego łęgu jesionowego, łęgu wiązowo-jesionowego, grądu subkontynentalnego oraz liczne gatunki roślin chronionych m.in.: konwalia majowa, kopytnik pospolity, bluszcz pospolity, ciemiężca biała, tojeść zwyczajna, karbieniec pospolity, śledziennica skrętolistna, wawrzynek wilcze tyko, listeria jajowata, przetacznik, a ze świata zwierząt ginący w Polsce gatunek dzięcioła białoobrzęgiego. Ponadto na obszarze rezerwatu stwierdzono występowanie 27 gatunków roślin rzadko występujących na terenie Wyżyny Śląskiej z wiechliną oraz perlówką jednokwiatową.

Na terenie aglomeracji nie występują obszary Natura 2000.

AGLOMERACJA GLIWICE

Załącznik Nr 2 do uchwały Nr

1-FFEA-003
Rady Miasta Gliwice

z dnia 2021 r.

LEGENDA



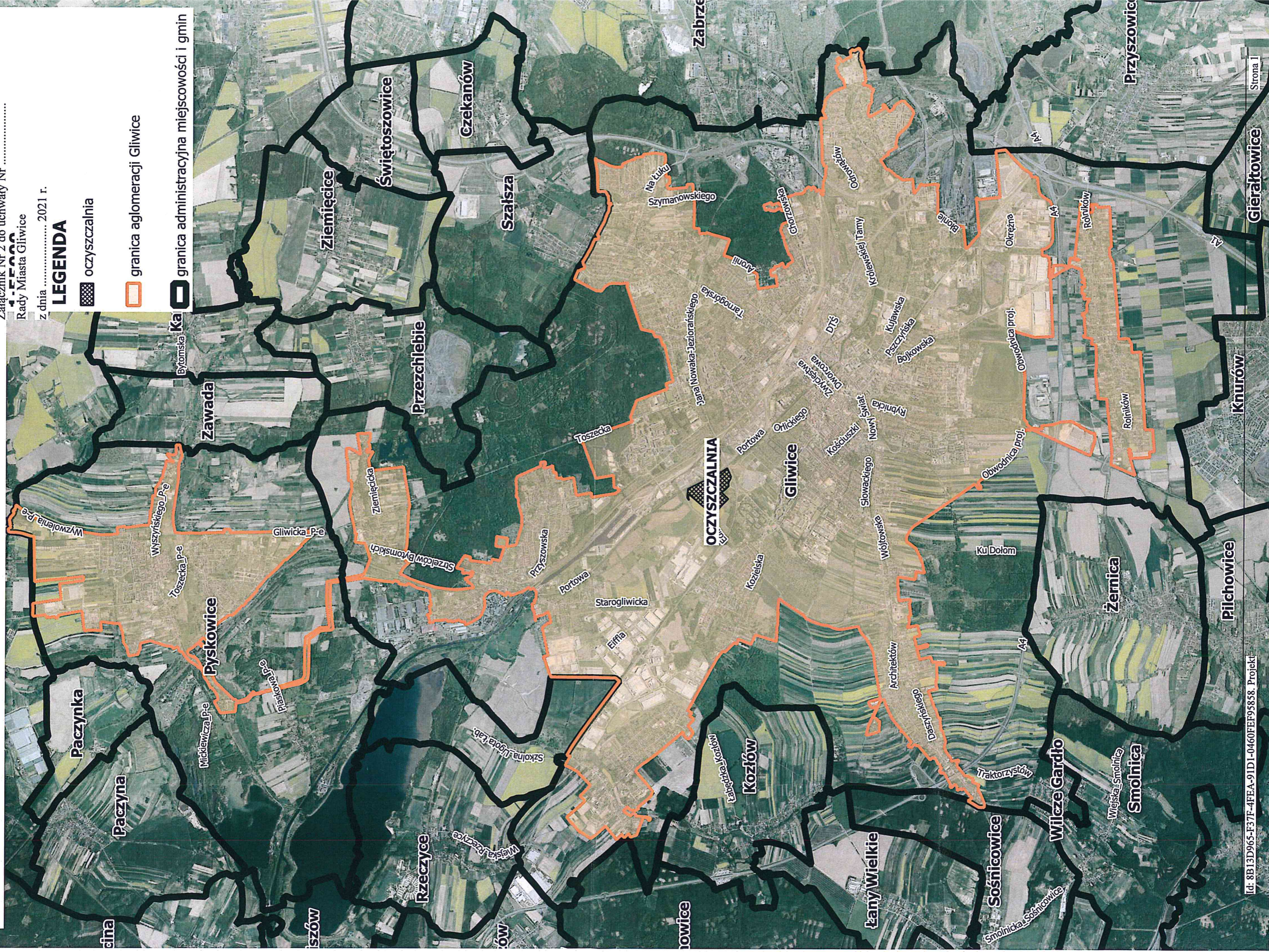
oczyszczalnia



granica aglomeracji Gliwice



granica administracyjna miejscowości i gmin



AGLOMERACJA GLIWICE

SKALA: 1:10 000

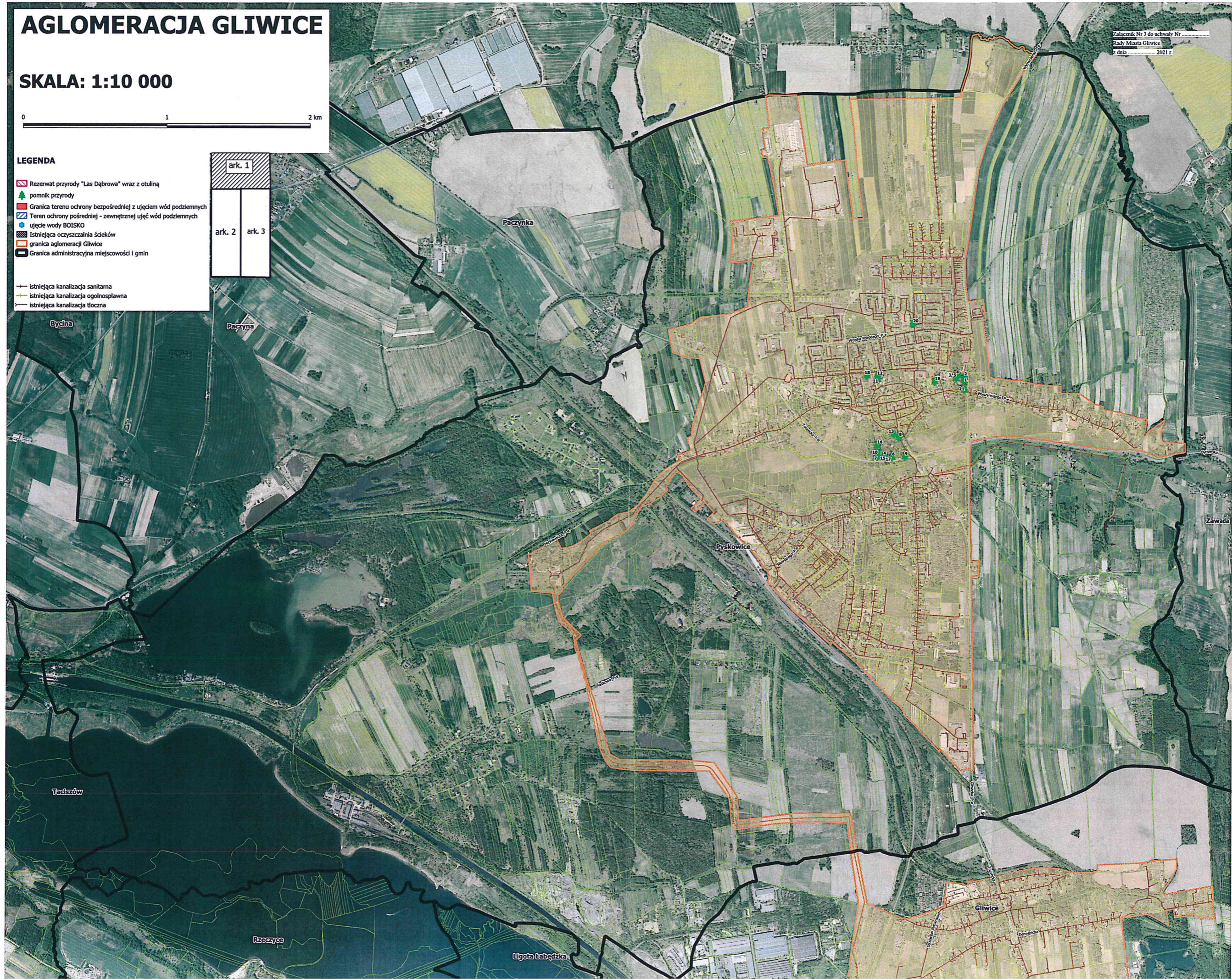


LEGENDA

- Rezerwat przyrody "Las Dąbrowa" wraz z otuliną
 - pomnik przyrody
 - Granica terenu ochrony bezpośredniej z ujęciem wód podziemnych
 - Teren ochrony pośredniej - zewnętrzne ujęcie wód podziemnych
 - ujęcie wody BOISKO
 - Istniejąca oczyszczalnia ścieków
 - granica aglomeracji Gliwice
 - Granica administracyjna miejscowości i gmin
-
- istniejąca kanalizacja sanitarna
 - istniejąca kanalizacja ogólnospławna
 - istniejąca kanalizacja tłoczna



Załącznik Nr 3 do uchwały Nr
Rady Miasta Gliwice
z dnia 2021 r.



AGLOMERACJA GLIWICE

SKALA: 1:10 000

0 1 2 km

LEGENDA

- Linia granicy powiatu "miasto" i "gminy"
- Linia granicy powiatu
- Linia granicy terenów ochrony krajobrazowej i szpaku wód podziemnych
- Linia granicy terenów ochrony przyrody - zaleźnioty i wód podziemnych
- Linia granicy terenów ochrony przyrody - szpaku wód podziemnych
- Linia granicy administracyjnej "miasto"
- Linia granicy administracyjnej "gmina"

- Linia granicy administracyjnej powiatu
- Linia granicy administracyjnej województwa
- Linia granicy administracyjnej państwa

0 1 2 km

0 1 2 km

0 1 2 km

0 1 2 km

0 1 2 km

0 1 2 km

0 1 2 km

0 1 2 km

0 1 2 km

0 1 2 km

0 1 2 km

0 1 2 km

0 1 2 km

0 1 2 km

0 1 2 km

0 1 2 km

0 1 2 km

0 1 2 km

0 1 2 km

0 1 2 km

0 1 2 km

0 1 2 km

0 1 2 km

0 1 2 km

0 1 2 km

0 1 2 km

0 1 2 km

0 1 2 km

0 1 2 km

0 1 2 km

0 1 2 km

0 1 2 km

0 1 2 km

0 1 2 km

0 1 2 km

0 1 2 km

0 1 2 km

0 1 2 km

0 1 2 km

0 1 2 km

0 1 2 km

0 1 2 km

0 1 2 km

0 1 2 km

0 1 2 km

0 1 2 km

0 1 2 km

0 1 2 km

0 1 2 km

0 1 2 km

0 1 2 km

0 1 2 km

0 1 2 km

0 1 2 km

0 1 2 km

0 1 2 km

0 1 2 km

0 1 2 km

0 1 2 km

0 1 2 km

0 1 2 km

0 1 2 km

0 1 2 km

0 1 2 km

0 1 2 km

0 1 2 km

0 1 2 km

0 1 2 km

0 1 2 km

0 1 2 km

0 1 2 km

Uzasadnienie

Uchwałą Nr V/15/10/2015 Sejmiku Województwa Śląskiego z dnia 16 listopada 2015 r. została przyjęta aglomeracja Gliwice, zlokalizowana na terenie województwa śląskiego, na terenie gminy Gliwice oraz gminy Pyskowice. Ponowne wyznaczenie aglomeracji Gliwice podyktowane zostało zmianami przepisów prawa, m.in. zmianą w zakresie kompetencji organów właściwych do wyznaczenia aglomeracji jak również faktem, iż zgodnie z art. 565 ust. 2 ustawy z dnia 20.07.2017 r. Prawo wodne (t.j. Dz. U. z 2020 r. poz. 310) wyżej wymieniony akt prawa miejscowego zachowuje moc do dnia 31.12.2020 r.. W myśl art. 87 ust. 1, 2 i 3 ww. ustawy wyznaczenie aglomeracji następuje w drodze uchwały rady gminy. Jeżeli aglomeracja obejmuje tereny położone w dwóch lub więcej gminach, właściwa do wyznaczenia aglomeracji jest rada gminy o największej równoważnej liczbie mieszkańców. W związku z powyższym dla wyznaczenia obszaru i granic aglomeracji Gliwice, właściwym organem jest Rada Miasta Gliwice po zawarciu porozumienia z Gminami, które tworzą aglomerację Gliwice tj. Gminą Pyskowice. Przedmiotowe porozumienie zostało przyjęte uchwałą nr XX/378/2020 Rady Miasta Gliwice w dniu 22 października 2020r.

Ponadto zasady i sposób wyznaczenia aglomeracji zostały określone w rozporządzeniu Ministra Gospodarki Morskiej i Żeglugi Śródlądowej z dnia 27 lipca 2018 r. w sprawie sposobu wyznaczania obszaru i granic aglomeracji (Dz. U. z 2018 r. poz. 1586) oraz przygotowanymi przez Państwowe Gospodarstwo Wodne Wody Polskie „Wytycznymi do wyznaczania, zmiany lub likwidacji obszarów i granic aglomeracji” na podstawie których zweryfikowano obszar i granice aglomeracji Gliwice, co przedstawia załącznik do niniejszej uchwały. Zgodnie z art. 87 ust. 4 Prawa wodnego projekt przedmiotowej uchwały został pozytywnie uzgodniony z Regionalnym Dyrektorem Ochrony Środowiska oraz Państwowym Gospodarstwem Wodnym Wody Polskie. Mając powyższe na względzie, podjęcie niniejszej uchwały jest uzasadnione.

Zastępca Prezydenta Miasta

Mariusz Śpiewok