

Projekt

Nr korespondencji SOD UM.754375.2023

**UCHWAŁA NR
RADY MIASTA GLIWICE**

z dnia 2024 r.

w sprawie wyrażenia zgody na zbycie części nieruchomości obejmującej niezabudowane działki nr 63, 64/1, 64/2, 65/1, 65/2, 65/3, 65/4, 65/5, 65/6, 65/7, 66/1, 66/2, 66/3, 66/4, położone przy ul. Ziemieczickiej w Gliwicach, stanowiące własność Miasta Gliwice

Na podstawie art. 18 ust. 2 pkt 9) lit. a) ustawy z dnia 8 marca 1990 r. o samorządzie gminnym (tj. Dz.U. z 2023 r. poz. 40 z późn. zm.), w związku z uchwałą nr XXII/441/2020 Rady Miasta Gliwice z dnia 17 grudnia 2020 r. w sprawie określenia zasad gospodarowania nieruchomościami Miasta Gliwice w zakresie nabywania, zbywania, obciążania oraz ich wydzierżawiania na okres dłuższy niż 3 lata (Dz. Urz. Woj. Śl. z 28 grudnia 2020 r. poz. 9470), na wniosek Prezydenta Miasta

**Rada Miasta Gliwice
uchwała co następuje:**

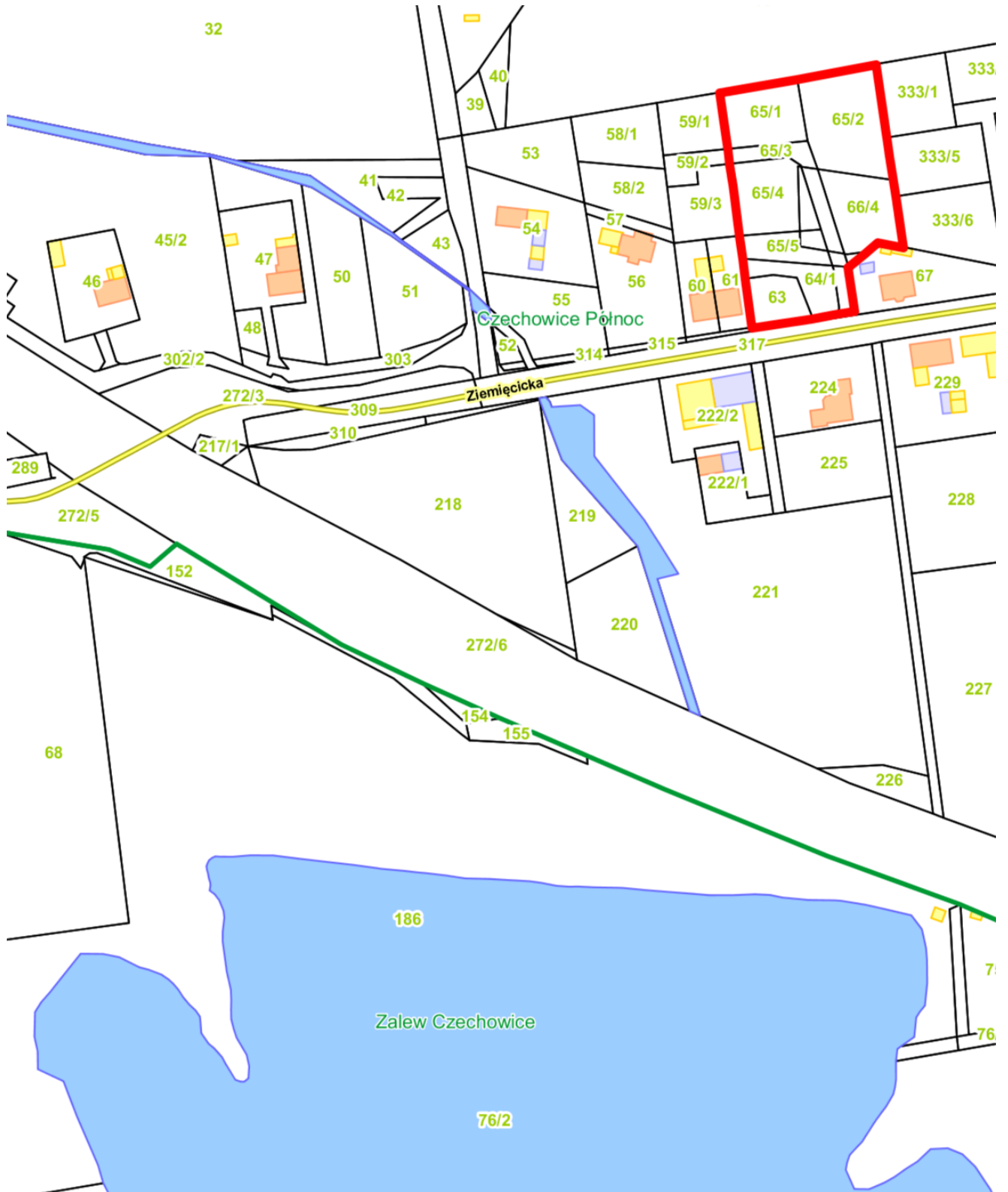
§ 1. Wyrazić zgodę na zbycie części nieruchomości obejmującej niezabudowane działki nr 63 o powierzchni 0,0433 ha, 64/1 o powierzchni 0,0430 ha, 64/2 o powierzchni 0,0119 ha, 65/1 o powierzchni 0,0794 ha, 65/2 o powierzchni 0,1380 ha, 65/3 o powierzchni 0,0238 ha, 65/4 o powierzchni 0,0781 ha, 65/5 o powierzchni 0,0347 ha, 65/6 o powierzchni 0,0037 ha, 65/7 o powierzchni 0,0024 ha, 66/1 o powierzchni 0,0132 ha, 66/2 o powierzchni 0,0074 ha, 66/3 o powierzchni 0,0223 ha, 66/4 o powierzchni 0,0829 ha, obręb Czechowice Północ, o łącznej powierzchni 0,5841 ha, KW nr GL1G/00028339/4.

§ 2. Integralną część niniejszej uchwały stanowi załącznik graficzny przedstawiający lokalizację nieruchomości.

§ 3. Wykonanie uchwały powierza się Prezydentowi Miasta Gliwice.

§ 4. Uchwała wchodzi w życie z dniem jej podjęcia.

Załącznik do uchwały nr
Rady Miasta Gliwice
z dnia.....2024 r.



Uzasadnienie

Niezabudowane działki nr 63 o powierzchni 0,0433 ha, 64/1 o powierzchni 0,0430 ha, 64/2 o powierzchni 0,0119 ha, 65/1 o powierzchni 0,0794 ha, 65/2 o powierzchni 0,1380 ha, 65/3 o powierzchni 0,0238 ha, 65/4 o powierzchni 0,0781 ha, 65/5 o powierzchni 0,0347 ha, 65/6 o powierzchni 0,0037 ha, 65/7 o powierzchni 0,0024 ha, 66/1 o powierzchni 0,0132 ha, 66/2 o powierzchni 0,0074 ha, 66/3 o powierzchni 0,0223 ha, 66/4 o powierzchni 0,0829 ha, obręb Czechowice Północ, o łącznej powierzchni 0,5841 ha, KW nr GL1G/00028339/4 są własnością Miasta Gliwice.

Działki położone są na terenie, dla którego od dnia 8 września 2015 r. obowiązuje miejscowy plan zagospodarowania przestrzennego miasta Gliwice dla obszaru obejmującego „osiedle Czechowice”. Plan uchwalony został przez Radę Miejską w Gliwicach uchwałą nr XLIII/906/2015 z dnia 8 maja 2014 r. która opublikowana została w Dzienniku Urzędowym Województwa Śląskiego z dnia 8 września 2015 r., poz. 4567.

W planie tym, działki nr **63, 64/1, 64/2, 65/1, 65/2, 65/3, 65/4, 65/5, 65/6, 65/7, 66/1, 66/2, 66/3, 66/4, obręb Czechowice Północ**, położone są na terenie oznaczonym symbolem: **23 MN** - co oznacza: **Teren zabudowy mieszkaniowej jednorodzinnej - istniejący**.

Dla terenu oznaczonego symbolem 23MN ustalone zostało:

przeznaczenie podstawowe: zabudowa mieszkaniowa jednorodzinna,

przeznaczenie uzupełniające:

- a) usługi nieuciążliwe,
- b) budynki gospodarcze,
- c) garaże,
- d) sieci infrastruktury technicznej,
- e) drogi wewnętrzne, dojścia, dojazdy, miejsca postojowe dla samochodów osobowych,
- f) zielen towarzysząca i ogrody przydomowe,
- g) obiekty małej architektury,

parametry i wskaźniki kształtowania zabudowy i zagospodarowania terenów:

- a) minimalny wskaźnik intensywności zabudowy 0,1,
- b) maksymalny wskaźnik intensywności zabudowy 0,6,
- c) maksymalna powierzchnia zabudowy 35% powierzchni działki budowlanej,
- (...)

zasady zabudowy i zagospodarowania terenu:

- a) modernizacja istniejącej i realizacja nowej zabudowy zgodnie z przeznaczeniem podstawowym i uzupełniającym,
- b) zakaz realizacji zabudowy szeregowej,
- c) zakaz realizacji więcej niż 3 kondygnacji nadziemnych,
- (...)

Przedmiotowe działki w ww. planie znajdują się w zasięgu Głównego Zbiornika Wód Podziemnych (GZWP) nr 330 – Gliwice oraz strefy obserwacji archeologicznej oznaczonej symbolem OW.

Wartość części nieruchomości zgodnie z operatem szacunkowym przekracza kwotę 1 mln zł wynikającą z uchwały nr XXII/441/2020 Rady Miasta Gliwice z dnia 17 grudnia 2020 r. w sprawie określenia zasad gospodarowania nieruchomościami Miasta Gliwice w zakresie nabywania, zbywania, obciążania oraz ich wydzierżawiania na okres dłuższy niż 3 lata z późniejszymi zmianami. Zgoda Rady Miasta na zbycie umożliwi rozpoczęcie procedury zbycia.