

Projekt

**DRUK NR**

181  
/2025

Nr korespondencji SOD-UM.11126.2025

Urząd Miejski w Gliwicach  
Sekretariat Biura Rady Miasta

data  
wpływu

30-01-2025

**UCHWAŁA NR .....  
RADY MIASTA GLIWICE**

z dnia ..... 2025 r.

**w sprawie wyrażenia zgody na zbycie części nieruchomości obejmującej niezabudowane działki nr 17/2, 17/3, 17/4, 17/5, 17/6, obręb Zalew Czechowice, położone przy ul. Wakacyjnej w Gliwicach, stanowiące własność Miasta Gliwice**

Na podstawie art. 18 ust. 2 pkt 9) lit. a) ustawy z dnia 8 marca 1990 r. o samorządzie gminnym (t.j. Dz.U. z 2024 r. poz. 1465 z późn. zm.), w związku z uchwałą nr XXII/441/2020 Rady Miasta Gliwice z dnia 17 grudnia 2020 r. w sprawie określenia zasad gospodarowania nieruchomościami Miasta Gliwice w zakresie nabywania, zbywania, obciążania oraz ich wydzierżawiania na okres dłuższy niż 3 lata (Dz. Urz. Woj. Śl. z 28 grudnia 2020 r. poz. 9470), na wniosek Prezydenta Miasta

**Rada Miasta Gliwice  
uchwala, co następuje:**

§ 1. Wyrazić zgodę na zbycie części nieruchomości stanowiącej własność Miasta Gliwice, położonej w Gliwicach przy ul. Wakacyjnej, obejmującej niezabudowane działki nr 17/2 o powierzchni 0,1465 ha, 17/3 o powierzchni 0,1327 ha, 17/4 o powierzchni 0,1293 ha, 17/5 o powierzchni 0,0516 ha, 17/6 o powierzchni 0,3465 ha, obręb Zalew Czechowice, o łącznej powierzchni 0,8066 ha, KW nr GL1G/00044877/5.

§ 2. Integralną część niniejszej uchwały stanowi załącznik graficzny przedstawiający lokalizację nieruchomości.

§ 3. Wykonanie uchwały powierza się Prezydentowi Miasta Gliwice.

§ 4. Uchwała wchodzi w życie z dniem jej podjęcia.

Prezydent Miasta

Katarzyna Kulczyńska-Bur.

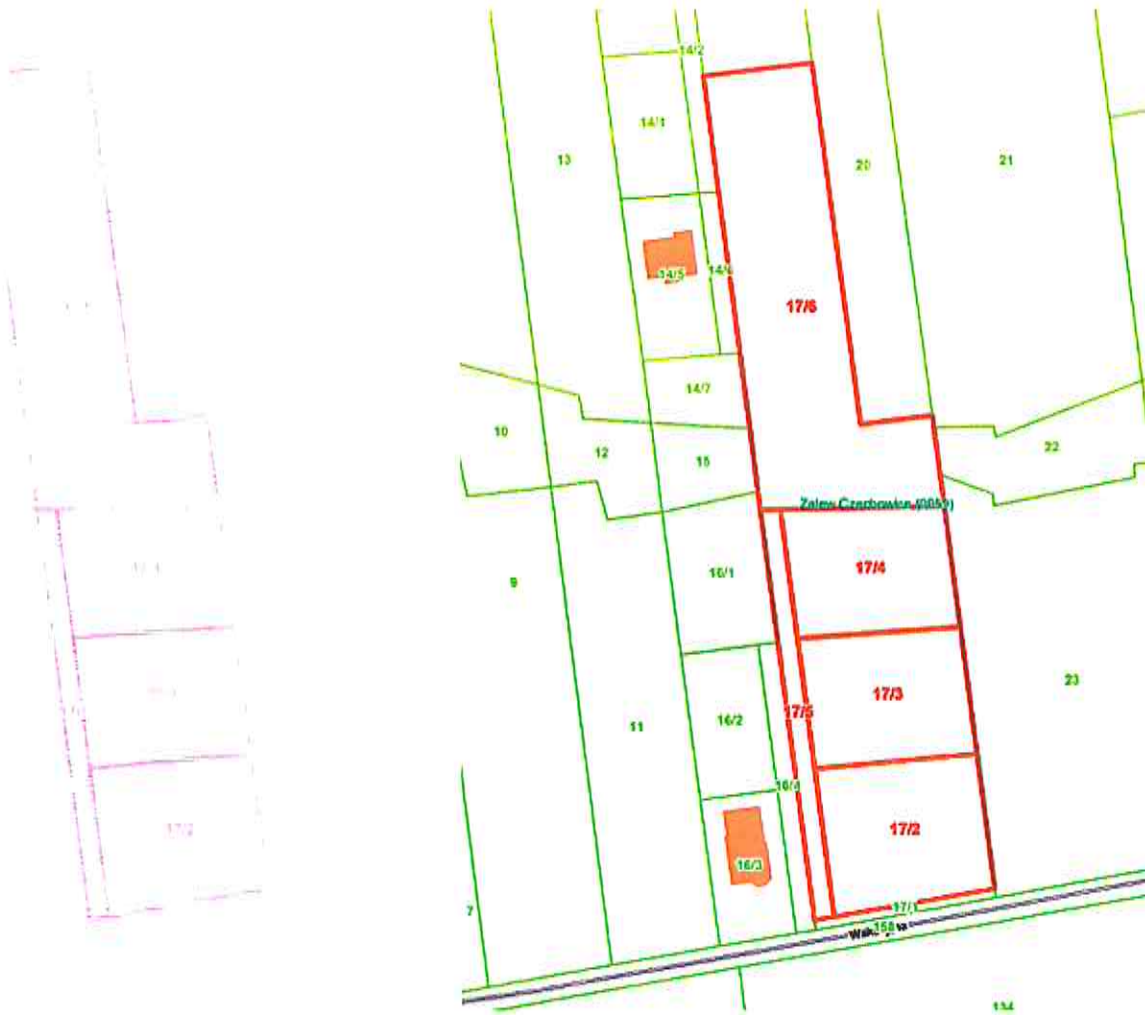
30.01.2025

2025  
Dyrektor Wydziału  
Gospodarki Nieruchomościami  
Michał Drabik

RADA PRAWNY  
Paweł Truszkowski  
KI 3749  
15.01.25 v

Załącznik do uchwały Nr .....  
Rady Miasta Gliwice  
z dnia.....2025 r.

### Mapa



## Uzasadnienie

Niezabudowane działki nr: 17/2 o powierzchni 0,1465 ha, 17/3 o powierzchni 0,1327 ha, 17/4 o powierzchni 0,1293 ha, 17/5 o powierzchni 0,0516 ha, 17/6 o powierzchni 0,3465 ha, obręb Zalew Czechowice, o łącznej powierzchni 0,8066 ha, KW nr GL1G/00044877/5, są własnością Miasta Gliwice.

Działki położone są na terenie, dla którego od 31 maja 2014 r. obowiązuje miejscowy plan zagospodarowania przestrzennego miasta Gliwice dla obszaru obejmującego „osiedle Czechowice”. Plan uchwalony został przez Radę Miejską w Gliwicach uchwałą nr XLIII/906/2014 z dnia 8 maja 2014 r., która opublikowana została w Dzienniku Urzędowym Województwa Śląskiego z dnia 8 września 2015 r., poz. 4567.

W planie tym:

– działki nr 17/2, 17/3, 17/4, 17/5, obręb Zalew Czechowice, położone są na terenie oznaczonym symbolem: 9MNn – co oznacza: Tereny zabudowy mieszkaniowej jednorodzinnej – nowe;

– działka nr 17/6, obręb Zalew Czechowice, położona jest na terenie oznaczonym symbolami: 17MN – co oznacza: Tereny zabudowy mieszkaniowej jednorodzinnej – istniejące, 12ZP, 13ZP – co oznacza: Tereny zieleni urządzonej, 9WSc – co oznacza: Tereny wód powierzchniowych – ciek.

Dla terenu oznaczonego symbolem **9MNn** ustalone zostało:

**1) przeznaczenie podstawowe: zabudowa mieszkaniowa jednorodzinna,**

**2) przeznaczenie uzupełniające:**

- a) 2MNn, 9MNn-11MNn – usługi nieuciążliwe,
- b) budynki gospodarcze,
- c) garaże,
- d) sieci infrastruktury technicznej,
- e) drogi wewnętrzne, dojścia, dojazdy, miejsca postojowe dla samochodów osobowych,
- f) zielen towarzysząca i ogrody przydomowe,
- g) obiekty małej architektury;

(...)

**4) zasady zabudowy i zagospodarowania terenów:**

(...)

- b) zakaz realizacji zabudowy szeregowej, za wyjątkiem terenów 10MNn i 11MNn,
- c) zakaz realizacji więcej niż 3 kondygnacji nadziemnych.

Dla terenu oznaczonego symbolem **17MN** ustalone zostało:

**1) przeznaczenie podstawowe: zabudowa mieszkaniowa jednorodzinna,**

**2) przeznaczenie uzupełniające:**

- a) usługi nieuciążliwe,
- b) budynki gospodarcze,
- c) garaże,
- d) sieci infrastruktury technicznej,
- e) drogi wewnętrzne, dojścia, dojazdy, miejsca postojowe dla samochodów osobowych,
- f) zielen towarzysząca i ogrody przydomowe,
- g) obiekty małej architektury;

(...)

**4) zasady zabudowy i zagospodarowania terenów:**

(...)

- b) zakaz realizacji zabudowy szeregowej,
- c) zakaz realizacji więcej niż 3 kondygnacji nadziemnych.

Dla terenów oznaczonych symbolami **od 1ZP do 14ZP** ustalono:

**1) przeznaczenie podstawowe: zielen o charakterze urządzonym,**

**2) przeznaczenie uzupełniające:**

- a) sieci infrastruktury technicznej bez budynków,
- b) drogi wewnętrzne, ciągi piesze i rowerowe,
- c) obiekty małej architektury.

Dla terenów oznaczonych symbolami od 1WSc do 19WSc ustalono:

**1) przeznaczenie podstawowe:** wody śródlądowe płynące.

**2) przeznaczenie uzupełniające:**

a) kładki,

b) sieci infrastruktury technicznej bez budynków;

**3) zasady zabudowy i zagospodarowania terenów:**

a) utrzymanie i ochrona cieków wodnych.

Wartość części nieruchomości zgodnie z operatem szacunkowym przekracza kwotę 1 mln zł wynikającą z uchwały nr XXII/441/2020 Rady Miasta Gliwice z dnia 17 grudnia 2020 r. w sprawie określenia zasad gospodarowania nieruchomościami Miasta Gliwice w zakresie nabywania, zbywania, obciążania oraz ich wydzierżawiania na okres dłuższy niż 3 lata z późniejszymi zmianami. Zgoda Rady Miasta na zbycie umożliwi rozpoczęcie procedury sprzedaży nieruchomości.

Dyrektor Wydziału  
Gospodarki Nieruchomościami

Michał Drabik

Zastępca Prezydenta Miasta

Jarosław Zięba

27. STY. 2025