

ELEMENT PROJEKTU:

PROJEKT ARANŻACJI WNEȚRZA

NAZWA ZAMIERZENIA BUDOWLANEGO:

Aranżacja aneksu kuchennego na II piętrze budynku Urzędu Miejskiego w Gliwicach przy ul. Jasnej 31A

Projektant:	Silesiaarchitects Pracownia Architektoniczna 44-100 Gliwice, ul. Spółdzielcza 31/2 biuro: ul. Górnych Wałów 21/12, 44-100 Gliwice tel.: 664 205 586; mail: biuro@silesiaarchitects.pl
Inwestor:	Gliwice – miasto na prawach powiatu 44-100 Gliwice, ul. Zwycięstwa 21
Adres obiektu:	44-100 Gliwice, ul. Jasna 31A
Kategoria obiektu:	XII
Jednostka ewidencyjna:	Gliwice
Obręb ewidencyjny:	Trynek
Numer działki ewidencyjnej:	257

CZĘŚĆ / BRANŻA / SPECJALNOŚĆ	PROJEKTANT: NR UPRAWNIENÍ / NR EWID. IZBY	PROJEKTANT: DATA, PIECZĘĆ I PODPIS
Architektura	Mgr inż. arch. Radosław Gawron Uprawnienia bud. 12/09/slokk Nr ewidencyjny izby SL-1420	11.2024



Spis treści

1	OŚWIADCZENIE PROJEKTANTA.....	3
2	OPIS TECHNICZNY.....	6
2.1	Przedmiot, zakres i podstawa opracowania.....	6
2.2	Wymagania rozwiązań zamiennych - równoważności	6
2.3	Charakterystyka stanu istniejącego.....	8
2.3.1	Rzut.....	8
2.4	Podstawowe parametry techniczne instalacji i materiałów:.....	8
2.5	Wzory materiałów.....	10
2.6	ZESTAWIENIE RYSUNKÓW.....	14
3	CZĘŚĆ RYSUNKOWA.....	15

1 OŚWIADCZENIE PROJEKTANTA

Niniejszym oświadczam, że dokumentacja jest wykonana zgodnie z umową, z należytą starannością, zasadami współczesnej wiedzy technicznej, obowiązującymi normami i przepisami wg stanu prawnego na dzień przekazania dokumentacji Zamawiającemu. Dokumentacja jest kompletna z punktu widzenia celu, któremu ma służyć.

CZEŚĆ / BRANŻA	PROJEKTANT: NR UPRAWNIENI / SPECJALNOŚĆ	DATA OPRACOWANIA I PODPIS
ARCHITEKTURA	mgr inż. arch. RADOSŁAW GAWRON Uprawnienia budowlane nr 12/09/SLOKK Do projektowania bez ograniczeń w specjalności architektonicznej	11. 2024 r.

2 OPIS TECHNICZNY

2.1 Przedmiot, zakres i podstawa opracowania

Przedmiotem opracowania jest aranżacja wnętrza polegająca na realizacji aneksu kuchennego na II p. w budynku Urzędu Miasta Gliwice przy ul. Jasnej 31A.

Zakres opracowania obejmuje:

- Część opisowa
- Część rysunkowa – rysunki stanu istniejącego i projektowanego
- Zestawienie mebli i wyposażenia
- Wizualizacje

opracowane w wersji papierowej (2 egz.) oraz cyfrowej na nośniku CD.

Właścicielem nieruchomości jest:

Gliwice – miasto na prawach powiatu

44-100 Gliwice, ul. Zwycięstwa 21

Podstawa opracowania :

- Umowa nr UM.OR.2512.143.2024, CRU: 3196/24 z dnia 12.11.2024 r..
- Wizja lokalna w budynku i pomiary inwentaryzacyjne.
- Wytyczne Zamawiającego

2.2 Wymagania rozwiązań zamiennych - równoważności

W celu uzyskania wysokiej, jakości projektowanej architektury oraz usprawnienia procesu inwestycyjnego na etapie realizacji niniejszy projekt zawiera propozycję konkretnych (określonych z wyglądu, materiału i kolorystyki) rozwiązań projektowanych elementów, materiałów, systemów, rozwiązań technicznych i estetycznych oraz produktów.

Projektant dopuszcza zastosowanie zamiennych rozwiązań projektowych, elementów, materiałów, systemów, rozwiązań technicznych i estetycznych oraz produktów na zasadzie równoważności. Równoważność zastosowanych rozwiązań zamiennych ma miejsce w przypadku utrzymania lub polepszenia ich cech użytkowych i estetycznych w stosunku do pierwotnie zaproponowanych przez zespół projektowy. Równoważność rozwiązań

systemowych musi dotyczyć całych systemów, nie należy zamieniać poszczególnych składowych (elementów) systemu, a traktować system, jako spójną całość.

Równoważność jest szczególnie ważna w przypadku rozwiązań techniczno-budowlanych **mających** bezpośredni wpływ na wygląd, estetykę i utrzymanie właściwości użytkowych obiektu. W takich przypadkach równoważność musi być zapewniona na podstawie dwóch parametrów:

a) Właściwości użytkowo-technicznych (kształt, materiał, wytrzymałość mechaniczna i termiczna, parametry wilgotnościowe oraz jakość i trwałość elementów konstrukcyjnych i powłok).

b) Właściwości estetyczne i stylistyczne (kształt, forma, stylowość, faktura, jakość wykonania detalu, kolor, skala matowości lub połysku, przezroczystość).

W przypadku rozwiązań techniczno-budowlanych **nie mających** bezpośredniego wpływu na wygląd, estetykę i utrzymanie właściwości użytkowych obiektu równoważność może być rozumiana, jako możliwość zastosowania wszelkich rozwiązań i materiałów zamiennych nie gorszych pod kątem właściwości fizycznych, chemicznych i wytrzymałościowych niż pierwotnie zaprojektowane. Proponowane produkty zamienne powinny posiadać określone karty produktów i certyfikaty, na podstawie których jest możliwe porównanie ich właściwości z produktami wzorcowymi i potwierdzenie równoważności ich jakości. Wykonawca proponujący rozwiązania i materiały zamienne zobowiązany jest do przedstawienia takich dokumentów.

Wszystkie rozwiązania projektowe, zawarte w niniejszym projekcie, chronione są Prawem Autorskim – zgodnie z Ustawą o prawie autorskim i prawach pokrewnych (Dz. U. z 2020 r. poz. 288).

Na każdym etapie realizacji inwestycji każda decyzja o zastosowaniu materiałów zamiennych przez Inwestora lub Wykonawcę musi zostać podjęta po uzyskaniu zgody Projektanta lub jego przedstawiciela. Wszelkie zmiany w projekcie Zamawiający, zgodnie z obowiązującym prawem, zobowiązany jest ustalić, w formie pisemnej, z Projektantem, któremu przysługują autorskie prawa osobiste.

Przeniesienie na Zamawiającego autorskich praw majątkowych, nie upoważnia Zamawiającego do dokonywania zmian w projekcie bez zgody Projektanta.

2.3 Charakterystyka stanu istniejącego

Przestrzeń ogólnodostępna na II p. budynku administracyjnego. Budynek wyposażony we wszystkie niezbędne instalacje. Wszystkie charakterystyczne parametry pomieszczeń pokazano w części rysunkowej opracowania.

Budynek jest obecnie użytkowany, o funkcji administracyjnej. Wejście od strony ul. Jasnej, a następnie wewnętrzną klatką schodową na poziome II piętra.

2.3.1 Rzut

Układ pomieszczeń pokazano w części rysunkowej.

2.4 Podstawowe parametry techniczne instalacji i materiałów:

1. **Ściany murowane:** Nie projektuje się.
2. **Ściany działowe:** Z płyt gipsowo-kartonowych na podkonstrukcji z profili aluminiowych CW75 wzmocnionej płytami OSB gr. 12mm. Wokół otworów i nad profilem górnym drzwi przesuwnych zastosować profile wzmocnione UA75 z zastosowaniem łat drewnianych, jako wypełnienie profilu. Łata drewniana powinna odpowiadać wymiarowi wewnętrznemu profilu aluminiowego i być z nim na stałe skręcona. Zastosować łaty z drewna klejonego BSH.
3. **Sufity:** Sufit podwieszony wykonać w takiej samej technologii jak ściany działowe. Pod płyty gipsowo-kartonowe zastosować profile obwodowe UD30 z zastosowaniem pianki akustycznej szer. 30mm oraz profile główne sufitowe CD60 mocowane na wieszakach systemowych do istniejącego stropu. Konstrukcji stropu nie rozeznawano. W trakcie wykonywania prac montażowych należy odpowiednio dobrać kotwy montażowe. W przypadku stropu żelbetowego monolitycznego można stosować kołki rozporowe, a w przypadku stropu o strukturze porowatej zaleca się stosowanie kotew chemicznych z wkładką siatkową.
4. **Podłoga:** Istniejąca podłoga z płytek gresowych.
5. **Wykończenie ścian:** Na ścianach z gips-kartonu wykonać warstwę z gładzi gipsowej z zatarciem mechanicznym pod malowanie. Przed wykonaniem gładzi, w narożnikach ściany gipsowo-kartonowej ze ścianą murowaną i na połączeniach płyt gipsowo-kartonowych zastosować zatopienie taśm papierowych wzmacnianych polimerami. Ściany malować farbą lateksową w 1 klasie wyg. PN-EN-13300 – kolor złamany biały.

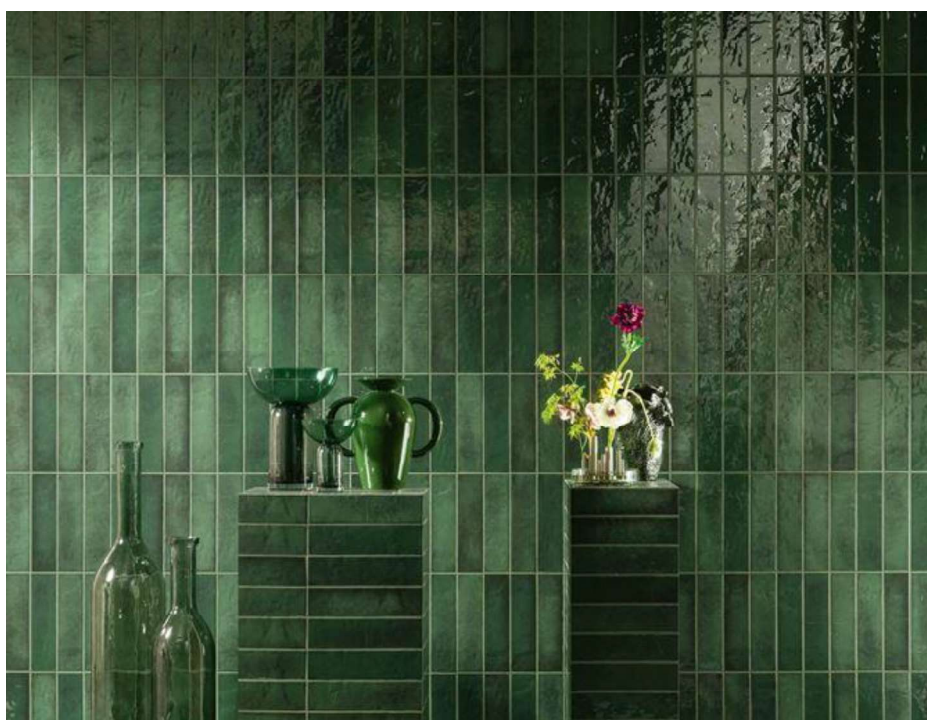
- 6. Okładziny ścian:** Ściany wewnętrzne boczne aneksu i sufit nad szafkami wykonać w okładzinie z płyty meblowej forniowanej, identycznej jak fronty szafek kuchennych – wg wykonanych wizualizacji. Płyty montować za pomocą klejów montażowych. Płyty na suficie zamocować dodatkowo mechanicznie. Kolor: Dąb naturalny w odcieniu chłodnym. Ścianę nad blatem wykończyć w płytkach ceramicznych lub gresowych
- 7. Stolarka drzwiowa:** Zamontować drzwi przesuwne systemowe, złożone z listwy aluminiowej górnej i dolnej oraz z dwóch skrzydeł przesuwnych. Listwę dolną dobrać o najniższym możliwym profilu. Górę profilu licować z istniejącą posadzką. Profil nie może wystawać ponad poziom wykończonej (istniejącej) posadzki. Profil aluminiowy górny licować z płaszczyzną sufitu. Skrzydła drzwi z płyty meblowej forniowanej; kolor: Dąb naturalny w odcieniu chłodnym. Skrzydła należy wykonać jako jeżdżące po dolnym profilu, a nie wiszące na profilu górnym, ze względu na ich rozmiar/ciężar.
- 8. Instalacje:**
- 8.1 Wodno-kanalizacyjna - Istniejąca. Należy wydłużyć istniejące instalacje wody i kanalizacji do nowego układu urządzeń.
- 8.2 Wentylacyjna - należy przedłużyć istniejącą wentylację z pomieszczenia, w którym dotychczas znajdował się aneks kuchenny do projektowanego aneksu. Kratkę wykonać w suficie podwieszonym bezpośrednio nad szafką, w której znajdzie się urządzenie do podgrzewania posiłków.
- 8.3 Elektryczna – Należy dociągnąć kable elektryczne do projektowanych urządzeń w ramach istniejącej instalacji. Dobór rodzaju i przekrojów kabli elektrycznych wykonany musi zostać przez uprawnionego elektryka. Oprawy sufitowe licowane z sufitem; punktowe okrągłe, o średnicy ok. 60-80mm; kolor czarny. Oświetlenie nad blatem w formie liniowej taśmy LED w oprawie aluminiowej ze szkłem mlecznym. Ramki gniazd wtykowych: białe (w szafkach) i czarne (nad blatem).
- 9. Meble:** Meble oraz wyposażenie aneksu wykonać zgodnie z zestawieniem. Blat wysunąć przed lico frontów szafek dolnych o 4cm. Dolną szafkę szer. 100cm oraz górną szafkę szer. 60cm nad lodówką (skrajna lewa szafka) wyposażyć w zamki (zamykanie na klucz).

Opracował: mgr inż. arch. Radosław GAWRON
Architekt IARP, upr. nr 12/09/slokk

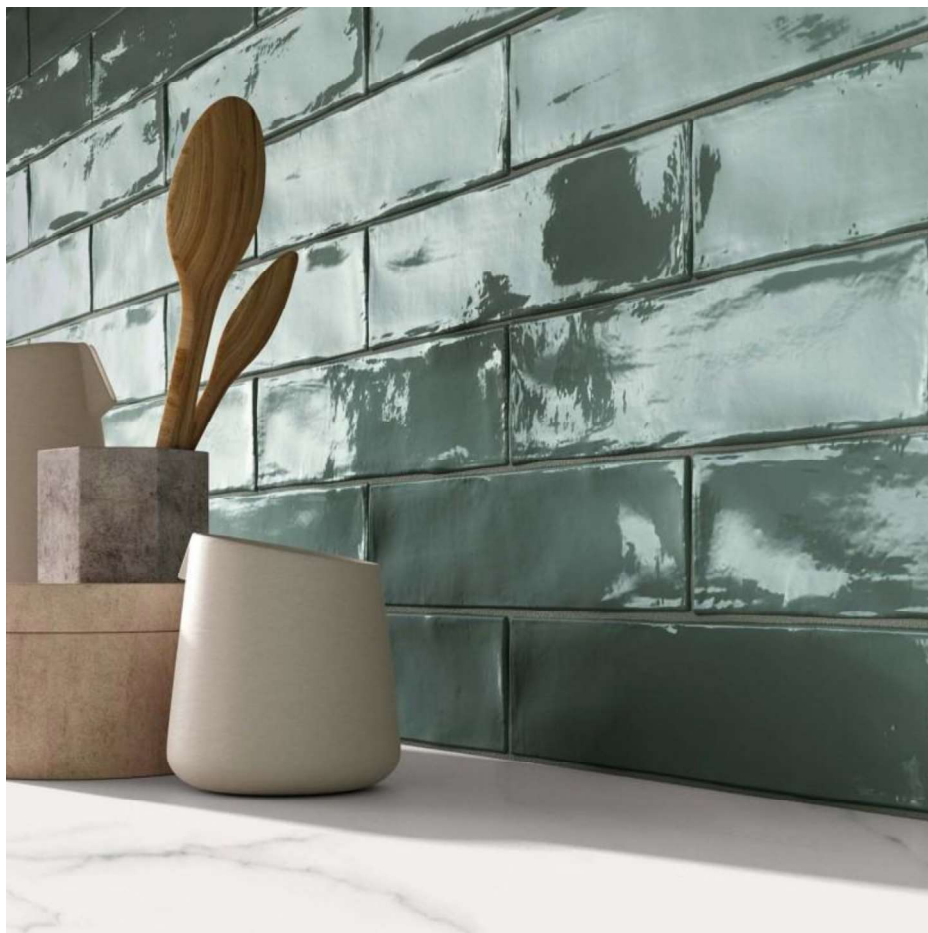
2.5 Wzory materiałów



Fot. 1. Kolor forniru kuchennego



Fot. 2. Płytki nad blatem



Fot. 3. Płytki nad blatem



Fot. 4. Płytki nad blatem



Fot. 5. Uchwyt szafek dolnych



Fot. 6. Zlewozmywak jednokomorowy z okapem



Fot. 7. Zlewozmywak okrągły śr. 46cm (funkcja umywalki)



Fot. 8 Bateria kuchenna

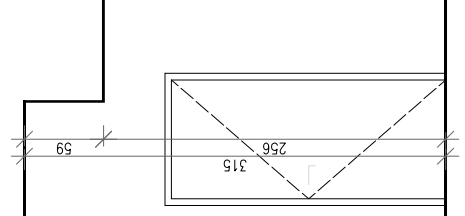
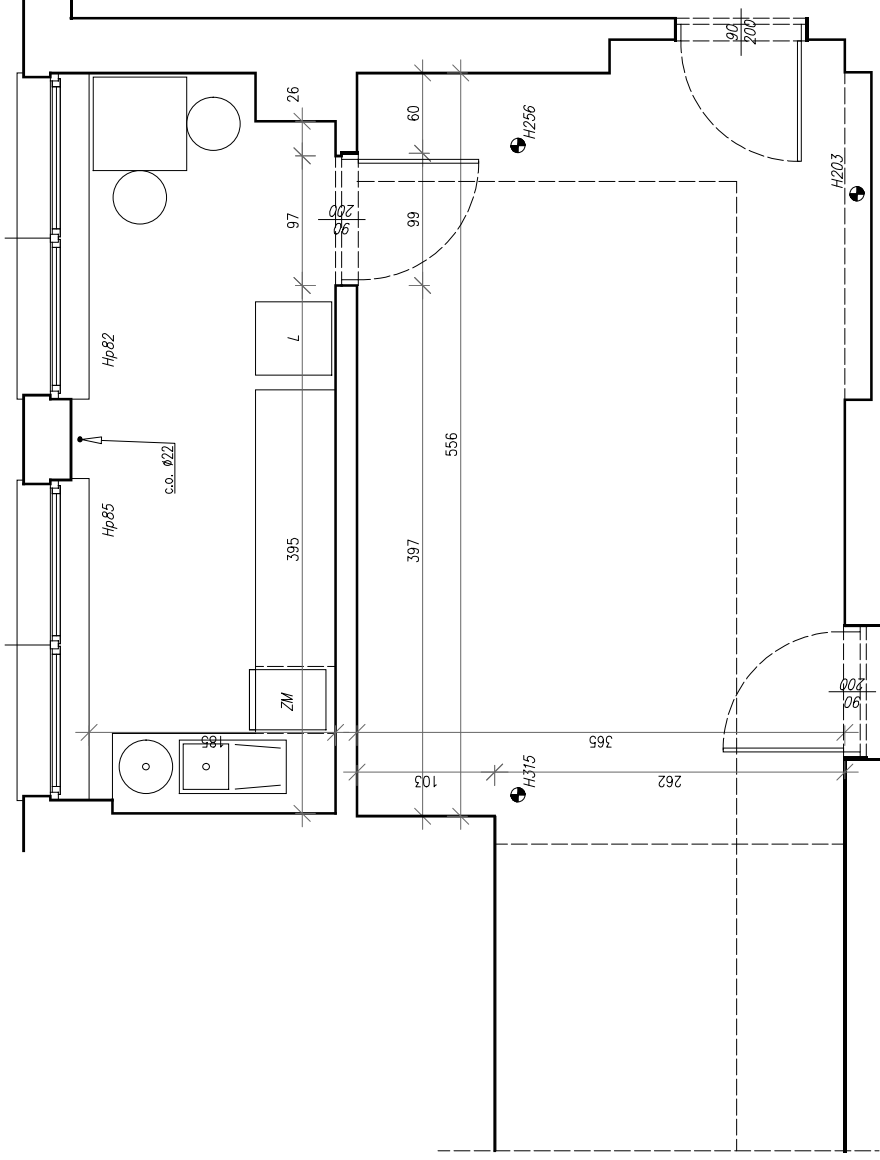


Fot. 9. Gniazdo wtykowe (wersja pojedyncza)

2.6 ZESTAWIENIE RYSUNKÓW

Nr:	Nazwa rysunku:	Skala:
A1	Inwentaryzacja – rzut + widok	1:40
A2	Projekt – rzut + widok	1:40
A3	Projekt – przekrój A-A + widok	1:40
A4	Projekt – lokalizacja gniazd i łączników	1:40

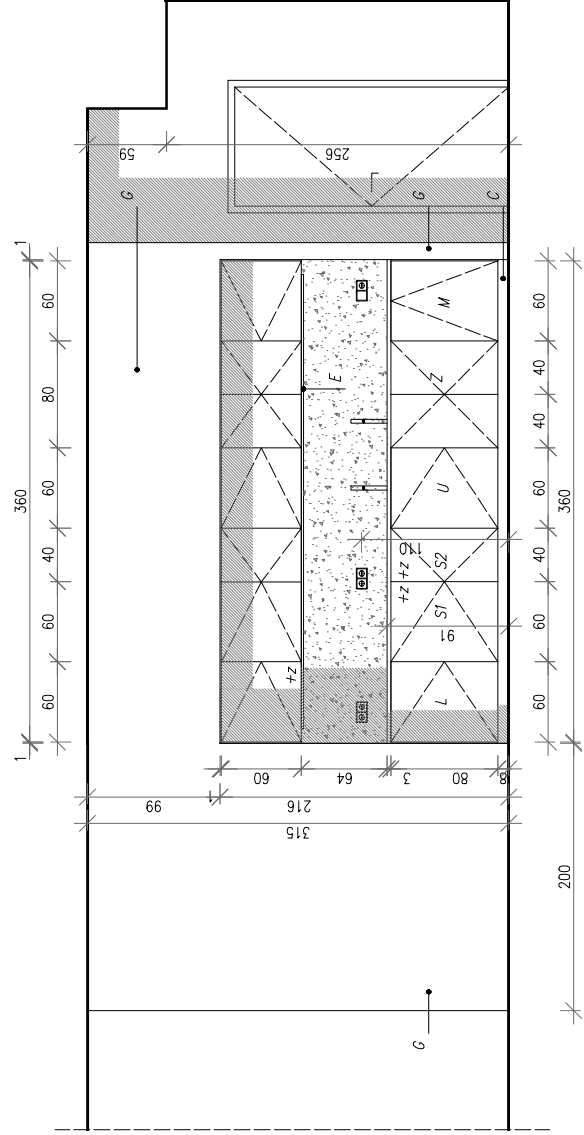
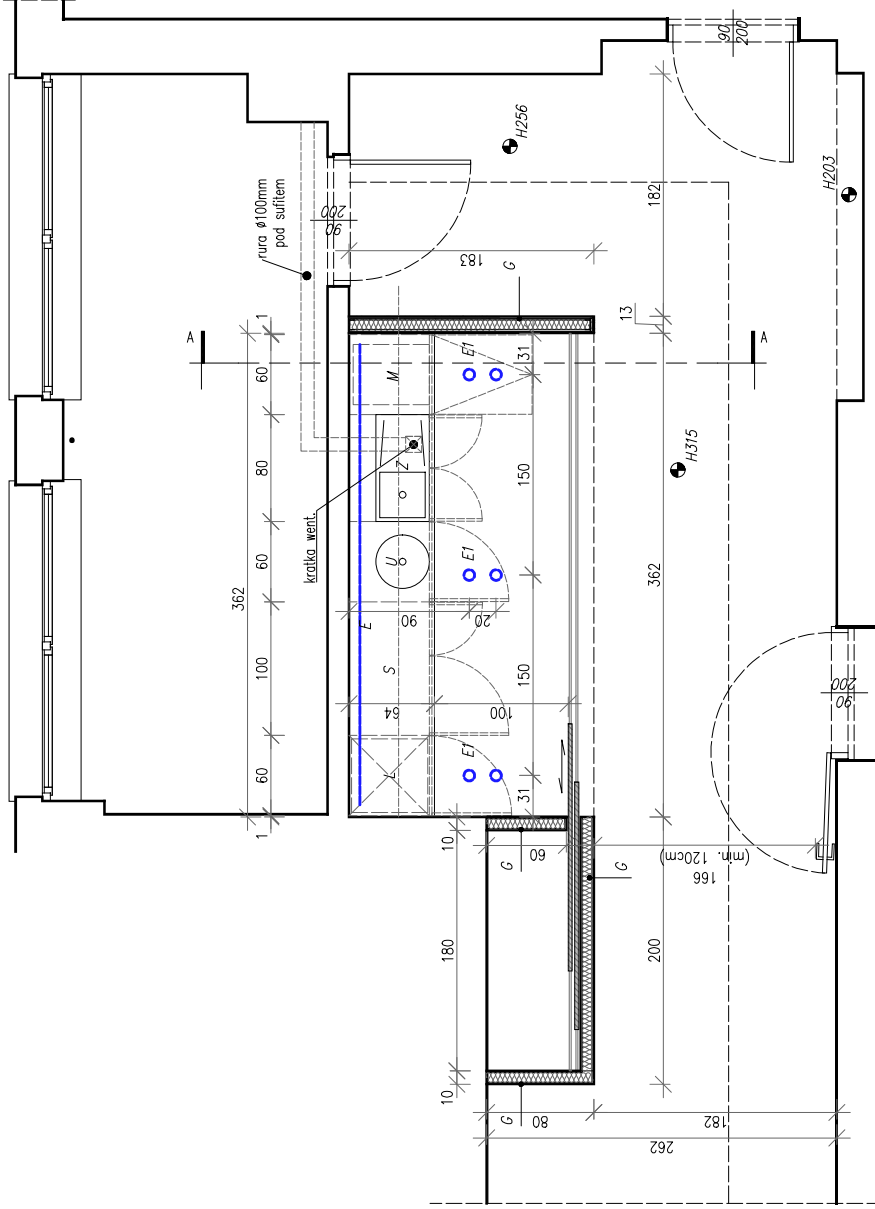
3 CZĘŚĆ RYSUNKOWA



Projekt: Aranżacja aneksu kuchennego	
Inwestor: Gilwice - miasto na prawach powiatu 44-100 Gilwice, ul. Zwycięstwa 21	
Projektant: SILESIAARCHITECTS PRACOWNIA ARCHYTEKTONICZNA 44-100 Gilwice, ul. Spółdzielcza 31/2	
Adres inwestycji: 44-100 Gilwice, ul. Jasna 31A	
Inwentaryzacja - rzut + widok	
Projektował/ Sprawdził	Uprawnienia: Podpis:
	arch. Radosław Gawron
	mgr. Justyna Nieśmiałowska
	12/09/slokk
Skala: 1 : 40	Etap: PROJEKT ARANŻACJI
	Data: 11.2024
	Rys. nr A1

Legenda:

- L – lodówka podbielowa
(na blacie ekspres do kawy)
- S – szafka/półk 60x100
- U – umywalka blatowa
- Z – zlew/zmywak 1-kom.
- M – zmywarka
- D – drzwi przesuwne:
z skrzydła L=185cm
- G – ścianka gk/sufit gk
- E – listwa LED pod szafkami
wiszącymi. L=350cm
- E1 – punkty świetlne licowane
z sufitem (3x2szt.)
- C – cokół h=8cm
- +z – szafka wyposażona dodatkowo
w zamek na klucz.



Projekt: **Aranżacja aneksu kuchennego**

Inwestor: **Gilwice - miasto na prawach powiatu
44-100 Gilwice, ul. Zwycięstwa 21**

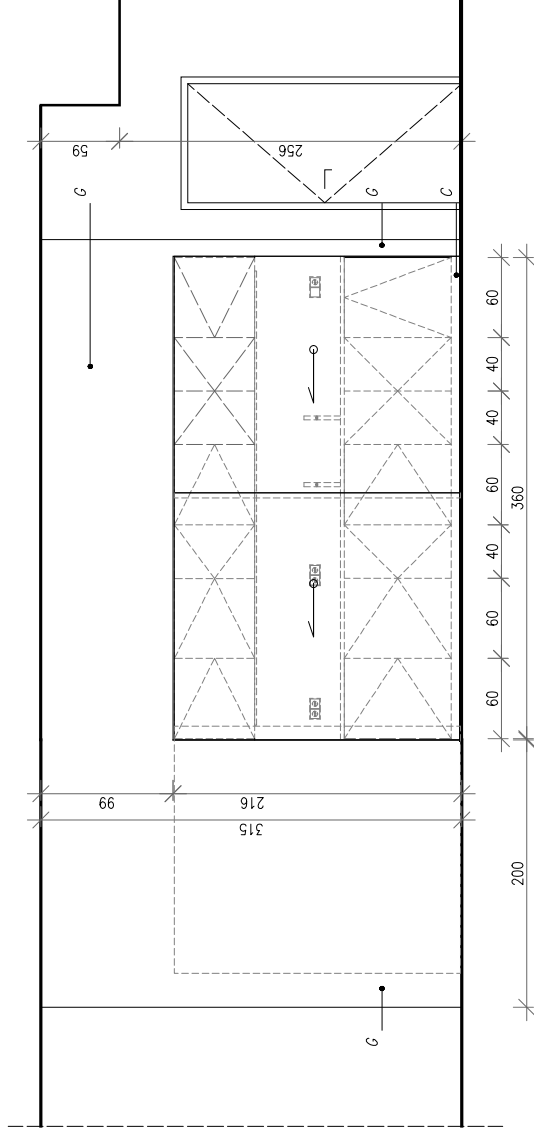
Projektant: **SILESIAARCHITECTS PRACOWNIA ARCHYTEKTONICZNA
44-100 Gilwice, ul. Spółdzielcza 31/2**

Adres inwestycji: **44-100 Gilwice, ul. Jasna 31A**

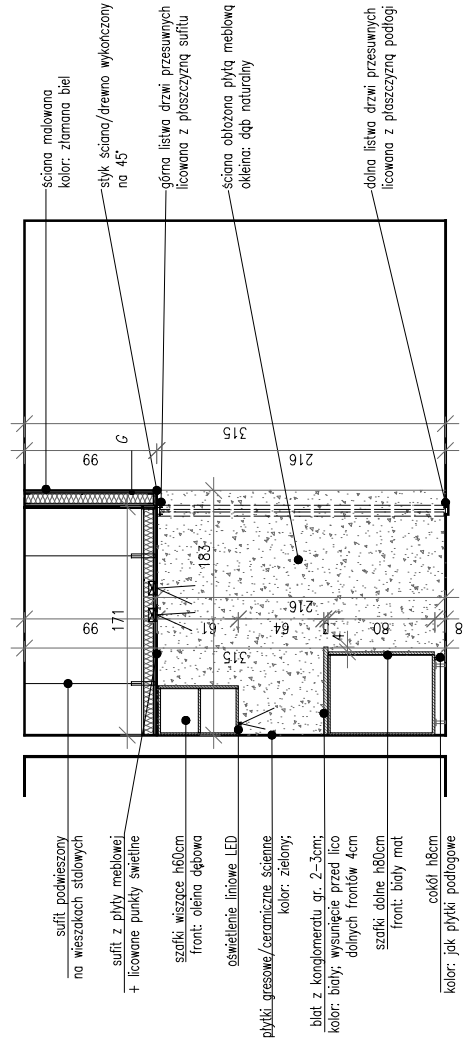
Nazwa rys.: **Projekt - rzut + widok**

Projektowa/Sprawdził	Imię i Nazwisko	Uprawnienia:	Podpis:
	arch. Radosław Gawron	12/09/słokk	
	mgr Justyna Nieśmiałowska		
Skala:	Etap:	Data:	Rys. nr
1 : 40	PROJEKT ARANŻACJI	11.2024	A2

WIDOK NA ZAMKNIĘTE
DRZWI PRZESUWNE



PRZEKRÓJ A-A

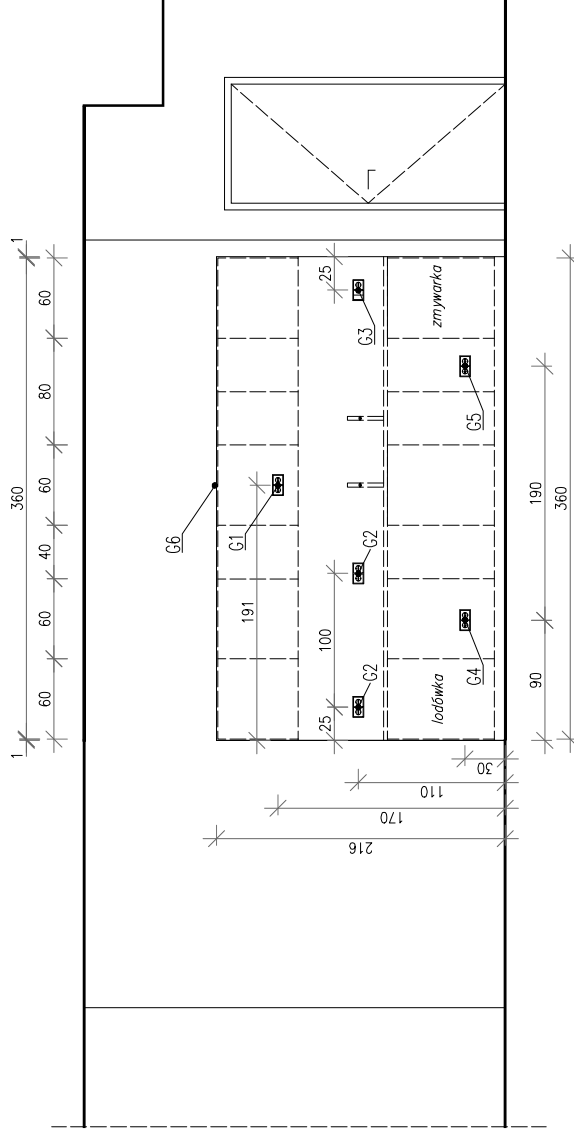


- sufit: podwieszony na wiszakach stalowych
- sufit z płyty meblowej + licowane punkty świetlne
- szafka wisząca: białym front: oleina ciepła oświetlenie liniowe LED
- ściana: gresowa/ceramiczne, kolor: zielony;
- blat z konglomeratu, gr. 2-3cm; kolor: biały, wysunięte przed lico dónych frontów 4cm
- szafka dolna: białym front: biały mat
- colół: białym
- kolor: jak płytki podłogowe

- ściana malowana kolor: Złamana biel
- styk: ściana/drewno wykonany na 45°
- górną listwę drzwi przesuwanych licowana z płaszczyną sufitu
- ściana obłożona płytą meblową okleina: oqb naturalny
- dolną listwę drzwi przesuwanych licowana z płaszczyną podłogi

Projekt: Aranżacja aneksu kuchennego	
Inwestor: Gilwice - miasto na prawach powiatu 44-100 Gilwice, ul. Zwycięstwa 21	
Projektant: SILESIAARCHITECTS PRACOWNIA ARCHYTEKTONICZNA 44-100 Gilwice, ul. Spółdzielcza 31/2	
Adres inwestycji: 44-100 Gilwice, ul. Jasna 31A	
Nazwa rys.: Projekt - przekrój A-A + widok	
Projektował/Sprawdził	Imię i Nazwisko
	arch. Radosław Gawron
	mgr Justyna Nieśmiałowska
Skala:	Etap:
1 : 40	PROJEKT ARANŻACJI
Uprawnienia:	Podpis:
12/09/slokk	
Data:	Rys. nr
11.2024	A3

LOKALIZACJA GNIAZD
WYKONYWYCH I ŁĄCZNIKÓW



Legenda:

- G1 – gniazdo podłojne (zasilanie mikrofalówki)
- G2 – gniazdo podłojne nabołowe
- G3 – gniazdo pojedyncze nabołowe + łącznik podłojny
- G4 – gniazdo podłojne (zasilanie lodówki)
- G5 – gniazdo podłojne (zasilanie zmywarki)
- G6 – zasilanie wentylatora

Projekt:	Aranżacja aneksu kuchennego		
Investor:	Gliwice - miasto na prawach powiatu 44-100 Gliwice, ul. Zwycięstwa 21		
Projektant:	SILESIAARCHITECTS PRACOWNIA ARCHYTEKTONICZNA 44-100 Gliwice, ul. Spółdzielcza 31/2		
Adres inwestycji:	44-100 Gliwice, ul. Jasna 31A		
Nazwa rys.:	Projekt - lokalizacja gniazd i łączników		
Projektował/Sprawdził:	Imię i Nazwisko	Uprawnienia:	Podpis:
	arch. Radosław Gawron	12/09/słokk	
	mgr Justyna Nieśmiałowska		
Skala:	Etap:	Data:	Rys. nr
1 : 40	PROJEKT ARANŻACJI	11.2024	A4



