

ZARZĄDZENIE NR PM-2375/2020
PREZYDENTA MIASTA GLIWICE
z dnia 8 czerwca 2020 r.

w sprawie: obciążenia działek nr 1175/5, 1175/7, 1176, 1209/2, 1217/2, 1219/2, 1227/2, 1235/2, 1239/2, 1240/2, 1619/2, 1673/2, 1221/1, 1222/5, 1216/2, 1218/1 oraz prawa użytkowania wieczystego działek nr: 1238/4 i 1210/5, obręb Sośnica służebnością przesyłu na rzecz Przedsiębiorstwa Wodociągów i Kanalizacji Sp. z o.o. w Gliwicach.

Na podstawie:

- art. 26 ust. 1, art. 30 ust. 2 pkt. 3 ustawy z dnia 8 marca 1990r. o samorządzie gminnym (tekst jednolity Dz.U. z 2020 r., poz. 713),
- art. 13 ust. 1, art. 25 ust. 1 ustawy z dnia 21 sierpnia 1997 r. o gospodarce nieruchomościami (tekst jednolity Dz.U. z 2020 r., poz. 65, z późn. zm.),
- Uchwały Rady Miejskiej w Gliwicach Nr XXV/674/2004 z dnia 2 grudnia 2004r. w sprawie zasad gospodarowania nieruchomościami Miasta Gliwice w zakresie nabycia, zbycia, obciążania oraz ich wydzierżawiania na okres dłuższy niż 3 lata, z późn. zm.,
- art. 305¹-305⁴ ustawy z dnia 23 kwietnia 1964r. Kodeks cywilny (tekst jednolity Dz.U. z 2019r., poz. 1145 z późn. zm.),
- Zarządzenia Prezydenta Miasta Gliwice nr PM-6127/14 z dnia 20 maja 2014r. w sprawie ustalenia wysokości stawek czynszu dzierżawnego za wydzierżawiane grunty oraz powierzchnię użytkową budynków wchodzących w skład zasobu nieruchomości zarządzanego przez Prezydenta Miasta oraz zasad ustalenia odpłatności w przypadku obciążenia nieruchomości ograniczonymi prawami rzeczowymi,

zarządza się, co następuje:

§ 1. Obciążyć odpłatną służebnością przesyłu na rzecz Przedsiębiorstwa Wodociągów i Kanalizacji Sp. z o.o. z siedzibą w Gliwicach przy ul. Rybnickiej 47, nw. nieruchomości stanowiące własność miasta Gliwice, obejmujące:

- działkę **nr 1175/5, obręb Sośnica**, pow. 8.1024 ha, KW Nr GL1G/00039510/7 - dla projektowanej sieci wodociągowej Ø450 mm w pasie o długości 370,05 m wraz ze związaną z nią strefą ochronną o szerokości po 1,5 m z każdej strony urządzenia plus średnica sieci tj. na powierzchni 1162,39 m² - zaznaczonej na załączniku nr 1 i 1a,
- działkę **nr 1175/7, obręb Sośnica**, pow. 1.0231 ha, KW Nr GL1G/00039510/7 - dla projektowanej sieci wodociągowej Ø450 mm w pasie o długości 34,55 m wraz ze związaną z nią strefą ochronną o szerokości po 1,5 m z każdej strony urządzenia plus średnica sieci, tj. na powierzchni 105,36 m² - zaznaczonej na załączniku nr 1 i 1a,
- działkę **nr 1176, obręb Sośnica**, pow. 0,5190 ha, KW Nr GL1G/00082483/4 - dla projektowanej sieci wodociągowej Ø450 mm w pasie o długości 313,97 m wraz ze związaną z nią strefą ochronną o szerokości po 1,5 m z każdej strony urządzenia plus średnica sieci, tj. na powierzchni 1075,83 m² - zaznaczonej na załączniku nr 2,

- działkę **nr 1209/2, obręb Sośnica**, pow. 0.0467 ha, KW Nr GL1G/00032347/4 - dla projektowanej sieci wodociągowej Ø450 mm w pasie o długości 34,80 m wraz ze związaną z nią strefą ochronną o szerokości po 1,5 m z każdej strony urządzenia plus średnica sieci, tj. na powierzchni 97,05 m² - zaznaczonej na załączniku nr 3,
- działkę **nr 1217/2, obręb Sośnica** pow. 0,0058 ha, KW Nr GL1G/00032347/4 - dla projektowanej sieci wodociągowej Ø450 mm w pasie o długości 4,03 m wraz ze związaną z nią strefą ochronną o szerokości po 1,5 m z każdej strony urządzenia plus średnica sieci, tj. na powierzchni 12,80 m² - zaznaczonej na załączniku nr 3,
- działkę **nr 1219/2, obręb Sośnica**, pow. 0.0262 ha, KW Nr GL1G/00032347/4 - dla projektowanej sieci wodociągowej Ø450 mm w pasie o długości 20,30 m wraz ze związaną z nią strefą ochronną o szerokości po 1,5 m z każdej strony urządzenia plus średnica sieci, tj. na powierzchni 68,99 m² - zaznaczonej na załączniku nr 3,
- działkę **nr 1227/2, obręb Sośnica**, pow. 0.0535 ha, KW Nr GL1G/00032347/4 - dla projektowanej sieci wodociągowej Ø450 mm w pasie o długości 29,18 m wraz ze związaną z nią strefą ochronną o szerokości po 1,5 m z każdej strony urządzenia plus średnica sieci, tj. na powierzchni 100,68 m² - zaznaczonej na załączniku nr 3,
- działkę **nr 1235/2, obręb Sośnica**, pow. 0.1068 ha, KW Nr GL1G/00032347/4 - dla projektowanej sieci wodociągowej Ø450 mm w pasie o długości 60,14 m wraz ze związaną z nią strefą ochronną o szerokości po 1,5 m z każdej strony urządzenia plus średnica sieci, tj. na powierzchni 207,44 m² - zaznaczonej na załączniku nr 3,
- działkę **nr 1239/2, obręb Sośnica**, pow. 0.0503 ha, KW Nr GL1G/00032347/4 - dla projektowanej sieci wodociągowej Ø450 mm w pasie o długości 27,63 m wraz ze związaną z nią strefą ochronną o szerokości po 1,5 m z każdej strony urządzenia plus średnica sieci, tj. na powierzchni 95,21 m² - zaznaczonej na załączniku nr 3,
- działkę **nr 1240/2, obręb Sośnica**, pow. 1.3386 ha, KW Nr GL1G/00034170/6 - dla projektowanej sieci wodociągowej Ø450 mm w pasie o długości 93,32 m wraz ze związaną z nią strefą ochronną o szerokości po 1,5 m z każdej strony urządzenia plus średnica sieci, tj. na powierzchni 321,95 m² - zaznaczonej na załączniku nr 4,
- działkę **nr 1619/2, obręb Sośnica**, pow. 2.2495 ha, KW Nr GL1G/00038261/9 - dla projektowanej sieci wodociągowej Ø450 mm w pasie o długości 17,77 m wraz ze związaną z nią strefą ochronną o szerokości po 1,5 m z każdej strony urządzenia plus średnica sieci, tj. na powierzchni 61,29 m² - zaznaczonej na załączniku nr 5,
- działkę **nr 1673/2, obręb Sośnica**, pow. 1.8893 ha, KW Nr GL1G/00038262/6 - dla projektowanej sieci wodociągowej Ø450 mm w pasie o długości 35,95 m wraz ze związaną z nią strefą ochronną o szerokości po 1,5 m z każdej strony urządzenia plus średnica sieci, tj. na powierzchni 127,47 m² - zaznaczonej na załączniku nr 6,
- prawo użytkowania wieczystego działki **nr 1238/4, obręb Sośnica**, o pow. 0.0149 ha, KW Nr GL1G/00118355/0 - dla projektowanej sieci wodociągowej Ø450 mm w pasie o długości 8,24 m wraz ze związaną z nią strefą ochronną o szerokości po 1,5 m z każdej strony urządzenia plus średnica sieci, tj. na powierzchni 28,41 m² - zaznaczonej na załączniku nr 7,
- działkę **nr 1222/1, obręb Sośnica**, pow. 0.0190 ha, KW Nr GL1G/00104732/6 - dla projektowanej sieci wodociągowej Ø450 mm w pasie o długości 15,58 m wraz ze związaną z nią strefą ochronną o szerokości po 1,5 m z każdej strony urządzenia plus średnica sieci, tj. na powierzchni 38,58 m² - zaznaczonej na załączniku nr 8,

- działkę **nr 1222/5, obręb Sośnica**, pow. 0.0064 ha, KW Nr GL1G/00104732/6 - dla projektowanej sieci wodociągowej Ø450 mm w pasie o długości 1,14 m wraz ze związaną z nią strefą ochronną o szerokości po 1,5 m z każdej strony urządzenia plus średnica sieci, tj. na powierzchni 19,06 m² - zaznaczonej na załączniku nr 8,
- prawo użytkowania wieczystego działki **nr 1210/5, obręb Sośnica**, o pow. 0.2133 ha, KW Nr GL1G/00118354/3 - dla projektowanej sieci wodociągowej Ø450 mm w pasie o długości 107,94 m wraz ze związaną z nią strefą ochronną o szerokości po 1,5 m z każdej strony urządzenia plus średnica sieci, tj. na powierzchni 330,83 m² - zaznaczonej na załączniku nr 9,
- działkę **nr 1216/2, obręb Sośnica**, pow. 0.0367 ha, KW Nr GL1G/00036685/3 - dla projektowanej sieci wodociągowej Ø450 mm w pasie o długości 26,77 m wraz ze związaną z nią strefą ochronną o szerokości po 1,5 m z każdej strony urządzenia plus średnica sieci, tj. na powierzchni 82,21 m² - zaznaczonej na załączniku nr 10,
- działkę **nr 1218/1, obręb Sośnica**, pow. 0.0226 ha, KW Nr GL1G/00107467/8 - dla projektowanej sieci wodociągowej Ø450 mm w pasie o długości 16,47 m wraz ze związaną z nią strefą ochronną o szerokości po 1,5 m z każdej strony urządzenia plus średnica sieci, tj. na powierzchni 53,51 m² - zaznaczonej na załączniku nr 11,

polegającą w szczególności na: prawie do posadowienia na ww. nieruchomościach urządzeń przesyłowych, korzystania z nich, prawie do dostępu do tych urządzeń w celu ich prawidłowej eksploatacji w tym dokonywania przeglądów, pomiarów, konserwacji, modernizacji i remontów, jak również wymiany urządzeń na nowe o parametrach nie większych niż wymienione wyżej, z zastrzeżeniem § 2 zarządzenia oraz na powstrzymaniu się przed zabudową lub trwałym urządzeniem terenu objętego służebnością.

§ 2. Obciążenie ograniczonym prawem rzeczowym, o którym mowa w § 1 nin. zarządzenia nastąpi pod warunkiem zobowiązania się uprawnionego z tytułu służebności do każdorazowego informowania właściciela lub użytkownika wieczystego nieruchomości o zamiarze wykonania planowanych prac (budowy i remontu), a w przypadku konieczności usunięcia nagłej awarii - do niezwłocznego zawiadomienia właściciela/użytkownika wieczystego o tymże fakcie po usunięciu awarii, a ponadto w każdym z ww. przypadków do przywracania terenu do stanu poprzedniego po zakończeniu prac.

§ 3. Służebność przesyłu będzie ustanowiona:

- na czas nieokreślony - w stosunku do terenów nieprzeznaczonych w planach miejscowych zagospodarowania przestrzennego pod drogi;

- na czas określony, **tj. do wydania zawiadomienia o wszczęciu postępowania w sprawie wydania decyzji o zezwoleniu na realizację inwestycji drogowej** (zgodnie z Ustawą z dnia 10 kwietnia 2003r. o szczególnych zasadach przygotowania i realizacji inwestycji w zakresie dróg publicznych) - w stosunku do terenów oznaczonych w planach zagospodarowania przestrzennego miasta Gliwice jako tereny dróg publicznych, tj. części działki **1176** - oznaczonej jako **07 KDZ 1/2** - tereny dróg publicznych klasy zbiorczej oraz części działek nr: **1175/5, 1175/7, 1209/2, 1217/2, 1219/2, 1227/2, 1235/2, 1239/2, 1240/2, 1619/2, 1673/2, 1238/4, 1222/1, 1222/5, 1210/5, 1216/2, 1218/1** - oznaczonych jako: **KUp-2/3** - ulica główna ruchu przyspieszonego.

§ 4. Ustalić jednorazową opłatę z tytułu ustanowienia służebności przesyłu - określoną na podstawie operatów szacunkowych sporządzonych przez rzeczoznawcę majątkowego - w wysokości:

- dla sieci posadowionej na działce nr 1175/5 - **21.470,00 zł netto**,
- dla sieci posadowionej na działce nr 1175/7 - **1.230,00 zł netto**,
- dla sieci posadowionej na działce nr 1176 - **61.750,00 zł netto**,

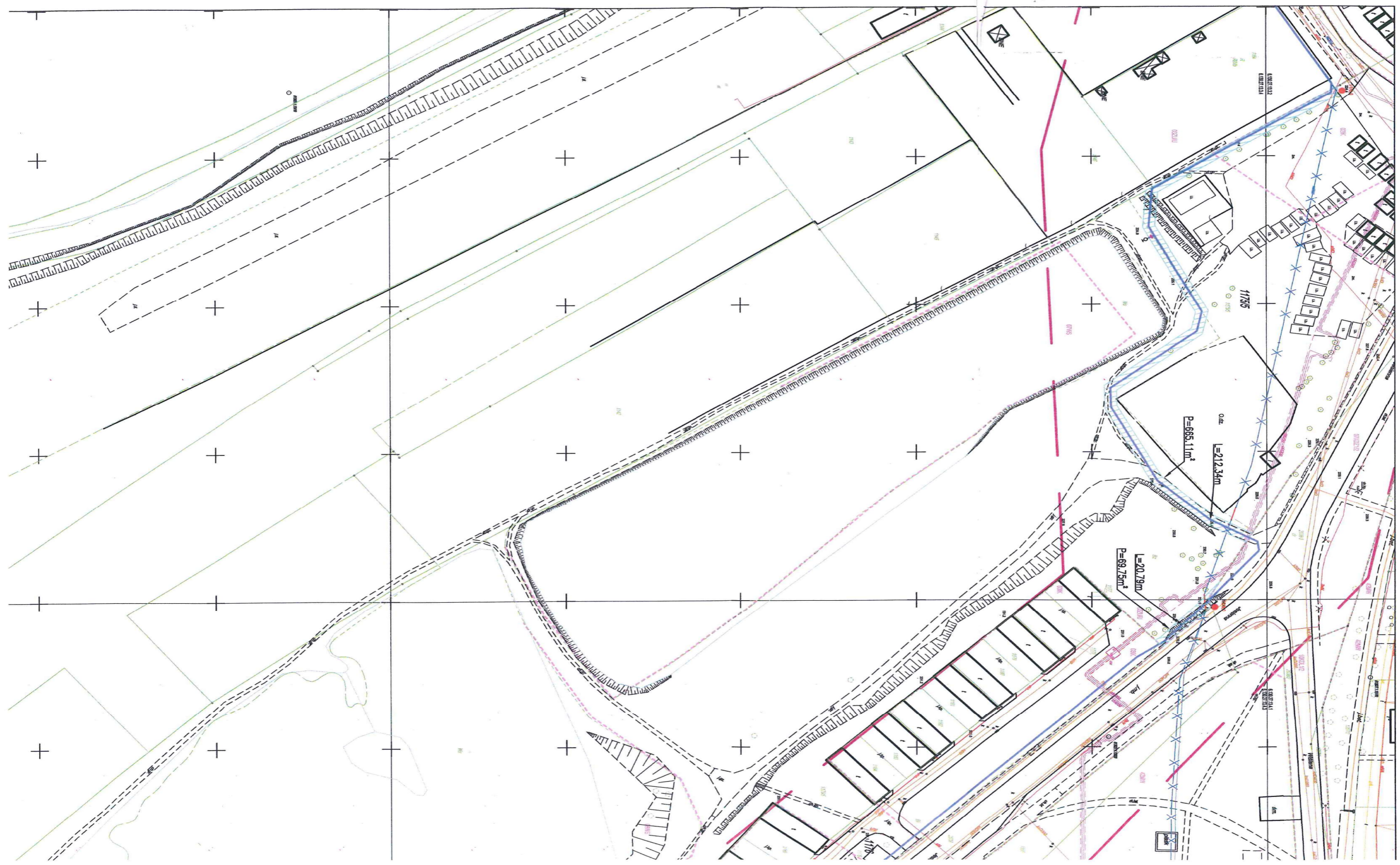
- dla sieci posadowionej na działce nr 1209/2 – **5.124,50 zł netto**,
- dla sieci posadowionej na działce nr 1217/2 – **675,88 zł netto**,
- dla sieci posadowionej na działce nr 1219/2 – **3.642,86 zł netto**,
- dla sieci posadowionej na działce nr 1227/2 – **5.316,18 zł netto**,
- dla sieci posadowionej na działce nr 1235/2 – **10.953,39 zł netto**,
- dla sieci posadowionej na działce nr 1239/2 – **5.027,35 zł netto**,
- dla sieci posadowionej na działce nr 1240/2 – **19.040,00 zł netto**,
- dla sieci posadowionej na działce nr 1619/2 – **3.630,00 zł netto**,
- dla sieci posadowionej na działce nr 1673/2 – **1.490,00 zł netto**,
- dla sieci posadowionej na działce nr 1238/4 – **1.450,00 zł netto**,
- dla sieci posadowionej na działce nr 1222/1 – **2.178,87 zł netto**,
- dla sieci posadowionej na działce nr 1222/5 – **1.076,45 zł netto**,
- dla sieci posadowionej na działce nr 1210/5 – **16.410,00 zł netto**,
- dla sieci posadowionej na działce nr 1216/2 – **4.340,00 zł netto**,
- dla sieci posadowionej na działce nr 1218/1 – **2.830,00 zł netto**,

tj. w łącznej kwocie **167.635,48 zł netto**, co po doliczeniu 23% podatku VAT (38.556,16 zł) daje kwotę **206.191,64 zł brutto** (słownie złotych: dwieście sześć tysięcy sto dziewięćdziesiąt jeden 64/100).

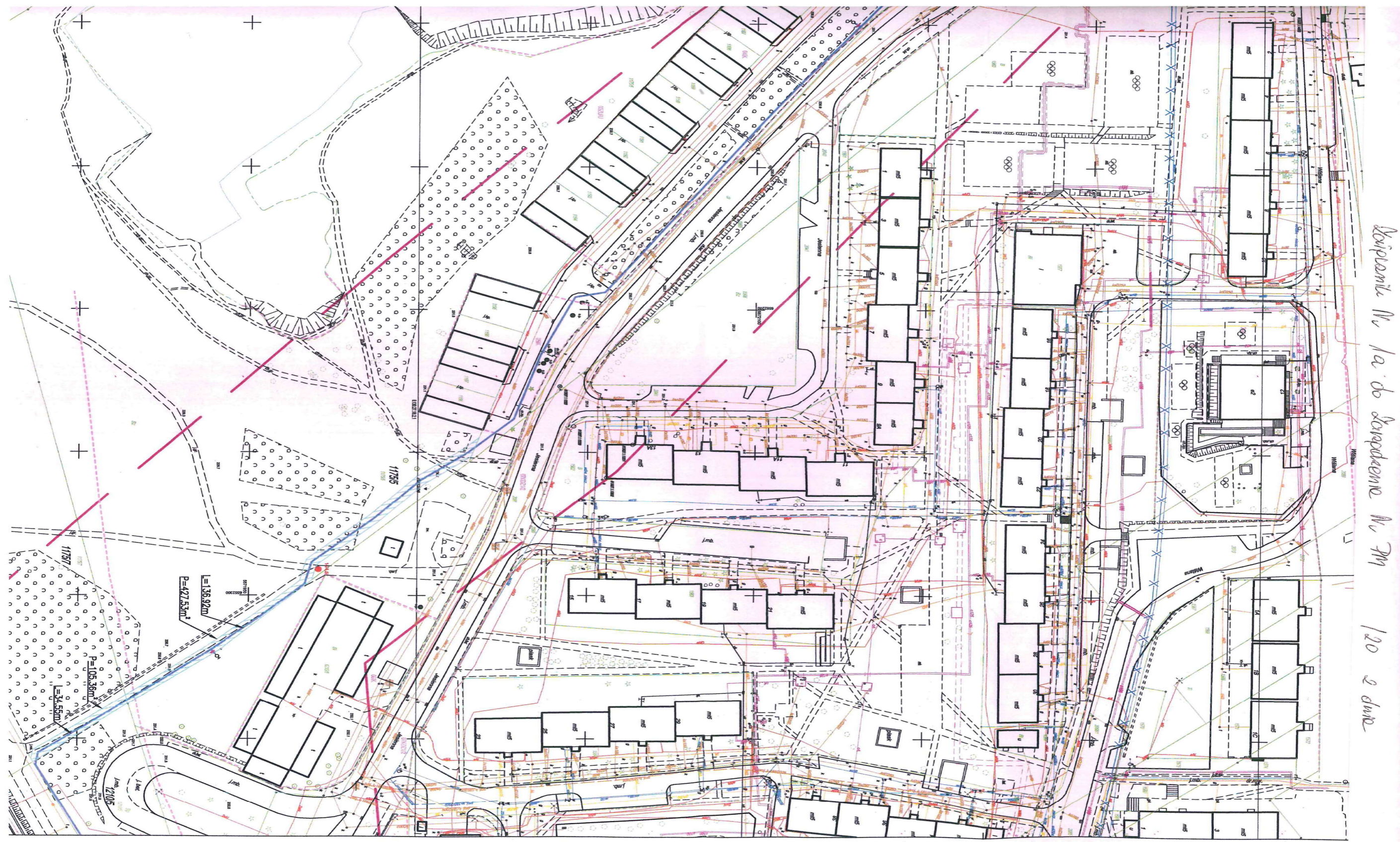
- § 5. Do kwoty, o której mowa w §2 nin. zarządzenia doliczony zostanie koszt sporządzenia operatów szacunkowych w wysokości **2.435,40 zł**. Łączna kwota do zapłaty z tytułu ustanowienia służebności przesyłu oraz sporządzenia operatów szacunkowych wynosi **208.627,04 zł brutto** (słownie złotych: dwieście osiem tysięcy sześćset dwadzieścia siedem 04/100).
- § 6. Uregulowanie należności finansowych (netto) dotyczących opłata z tytułu ustanowienia służebności możliwe jest poprzez konwersję wierzytelności powstałych z tytułu przejęcia przez miasto Gliwice udziałów w spółce Przedsiębiorstwo Wodociągów i Kanalizacji Sp. z o.o. w Gliwicach.
- § 7. Uprawniony z tytułu służebności zobowiązany jest do zapłacenia Właścicielowi przed zawarciem aktu notarialnego ustanawiającego służebność na konto wskazane przez Właściciela kwoty należnego podatku VAT oraz kosztów sporządzenia operatów szacunkowych.
- § 8. Uprawniony z tytułu służebności zobowiązany jest do poniesienia wszelkich kosztów związanych z ustanowieniem służebności przesyłu określonej w §1 niniejszego zarządzenia (tj. koszty notarialne, sądowe).
- § 9. Wykonanie zarządzenia powierzyć osobie upoważnionej przez naczelnika Wydziału Gospodarki Nieruchomościami
- § 10. Nadzór nad wykonaniem zarządzenia powierzyć naczelnikowi Wydziału Gospodarki Nieruchomościami.
- § 11. Zarządzenie wchodzi w życie z dniem podjęcia.
- § 12. Zarządzenie podlega ogłoszeniu w Biuletynie Informacji Publicznej.

Zastępca Prezydenta Miasta Gliwice

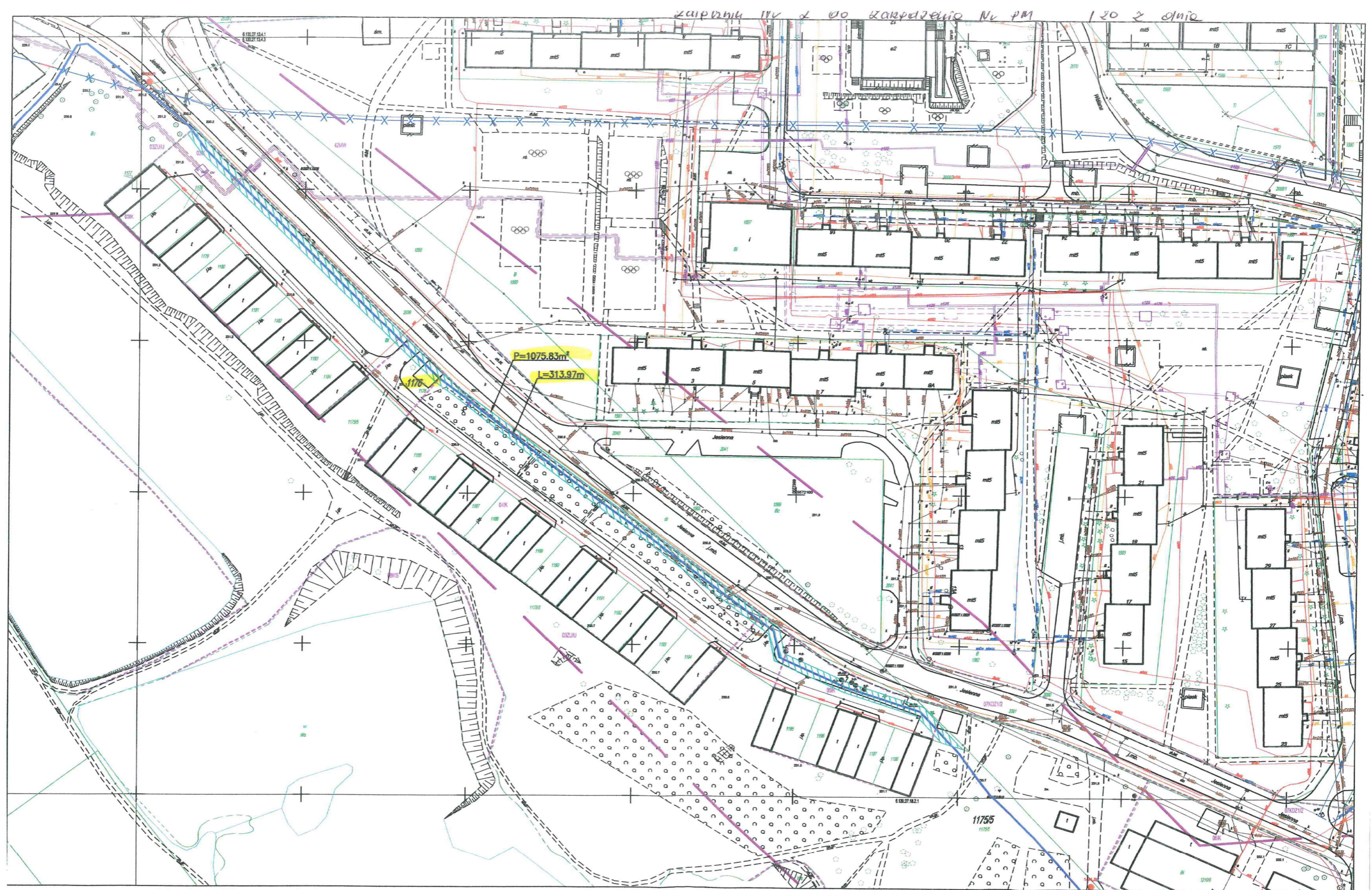
Aleksandra Wysocka



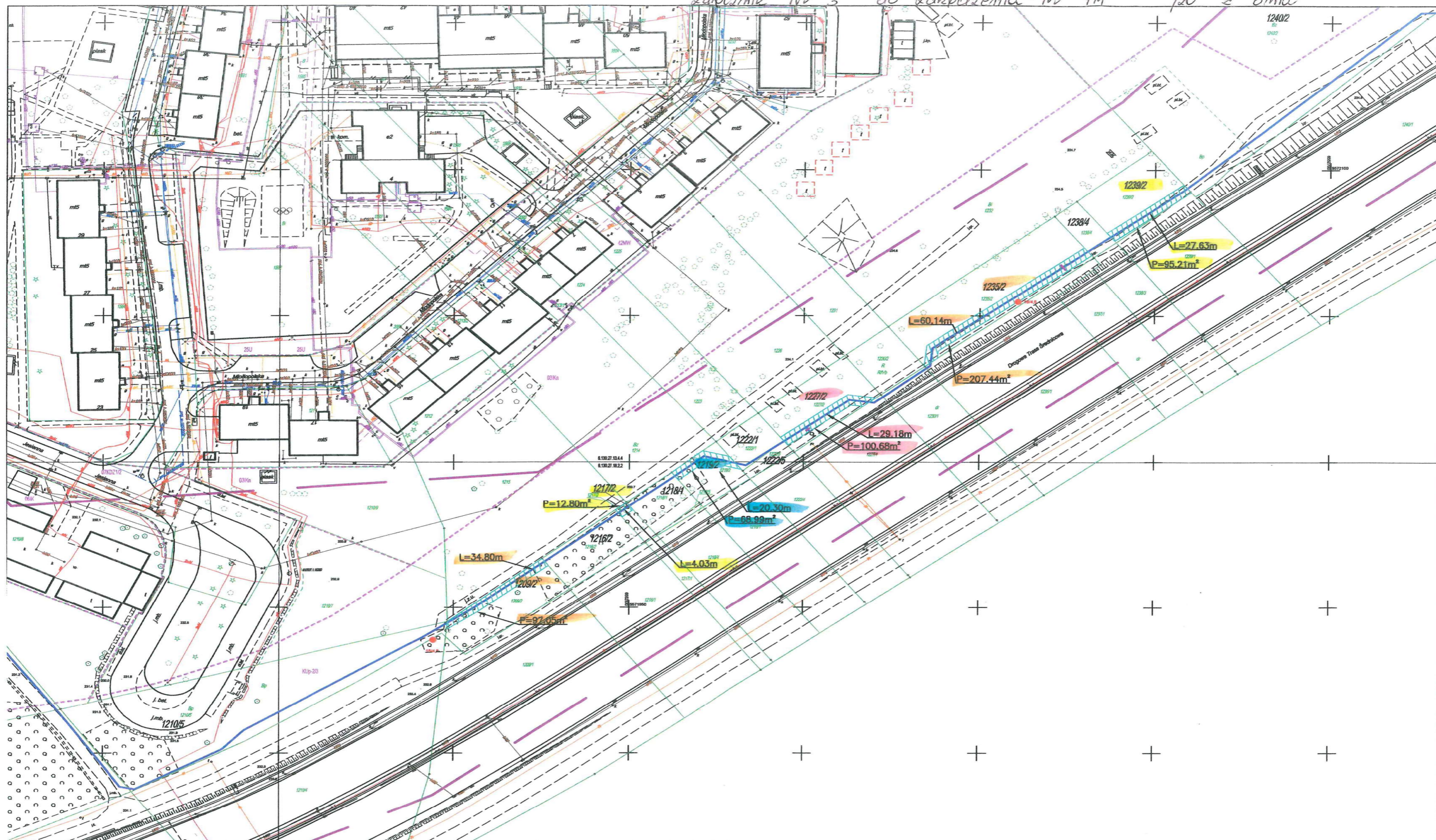
Wykazanie Nr 1 do wyrocznia Nr PM 1/20 z dne



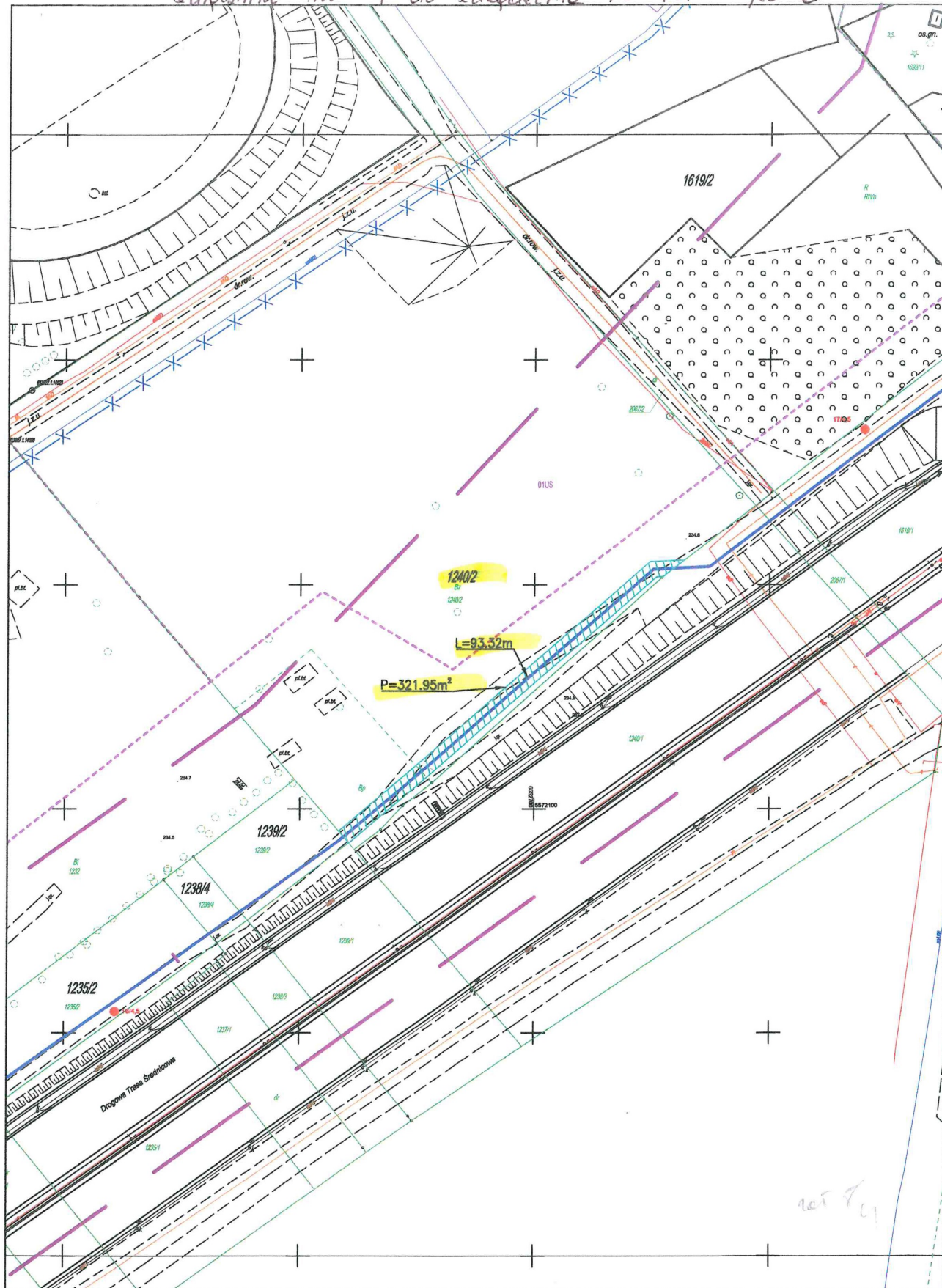
Suplement Nr 1a do Zarządzenia Nr 2375
120 z dnia



Załącznik IVr 3 do Zarządzenia IVr PM 120 do dnia

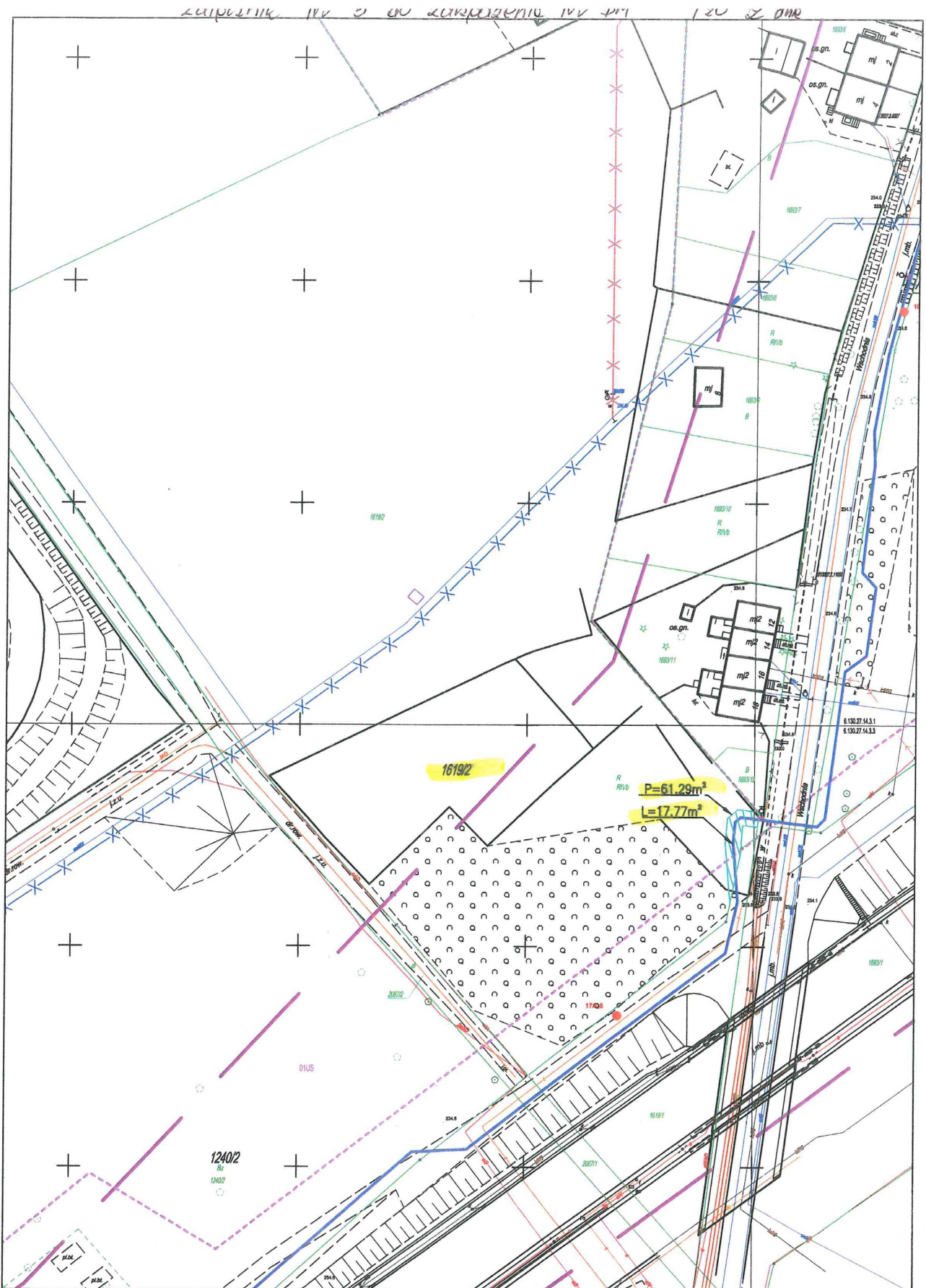


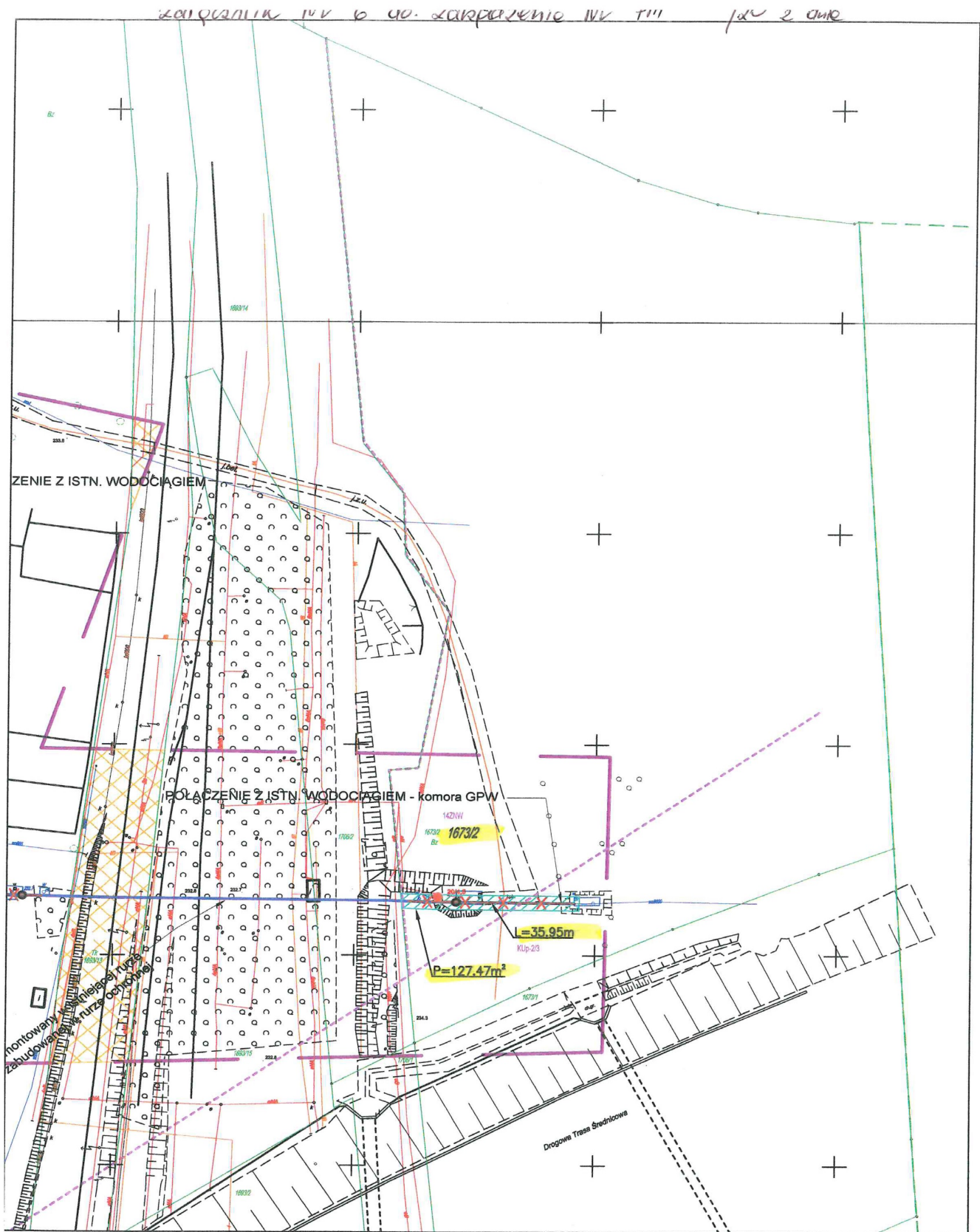
Załącznik nr 4 do zarządzenia nr PM-2375/2020



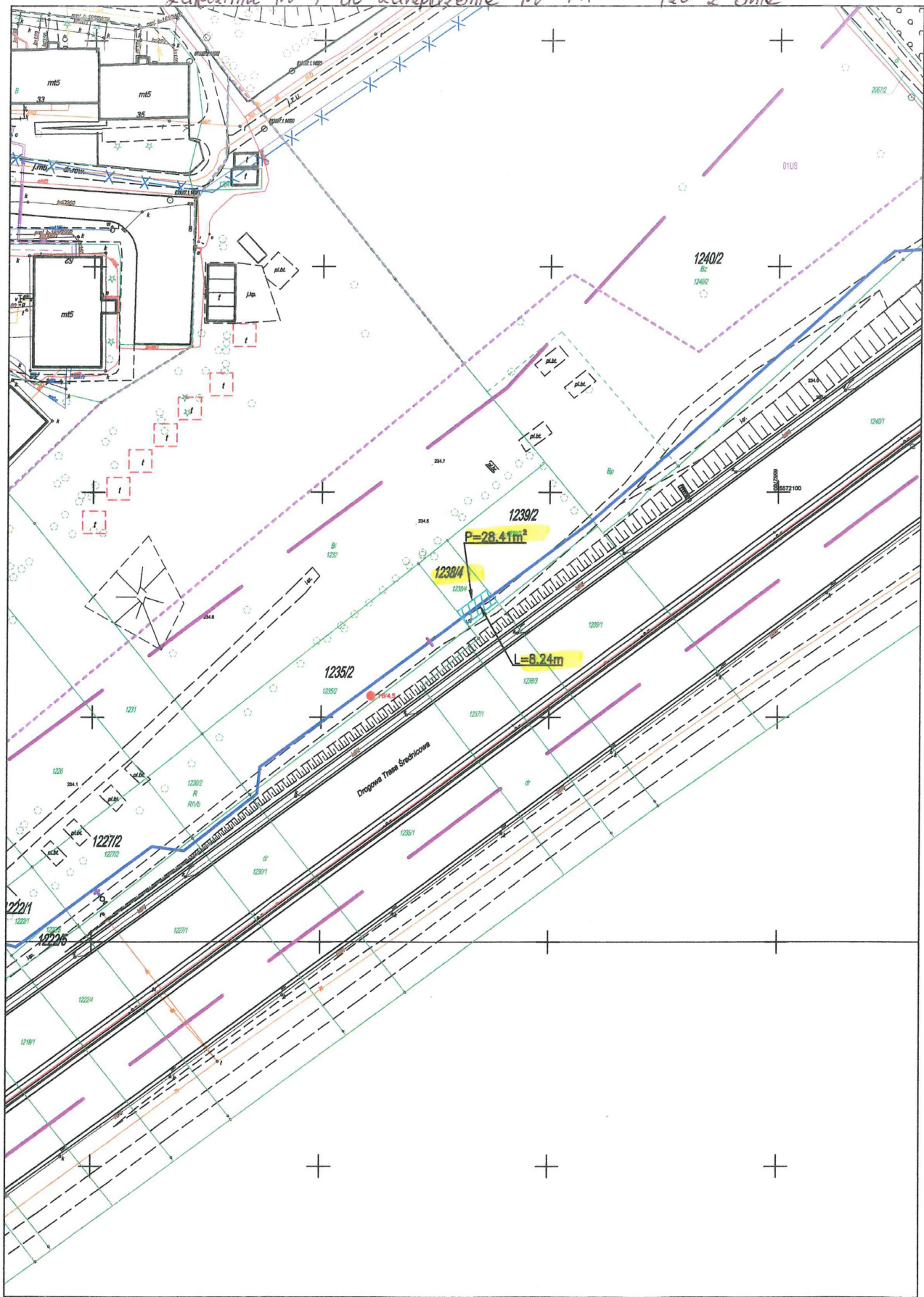
1:250

Załącznik nr 5 do zarządzenia nr PM-2375/2020
Prezydenta Miasta Gliwice z dnia 8 czerwca 2020 r.

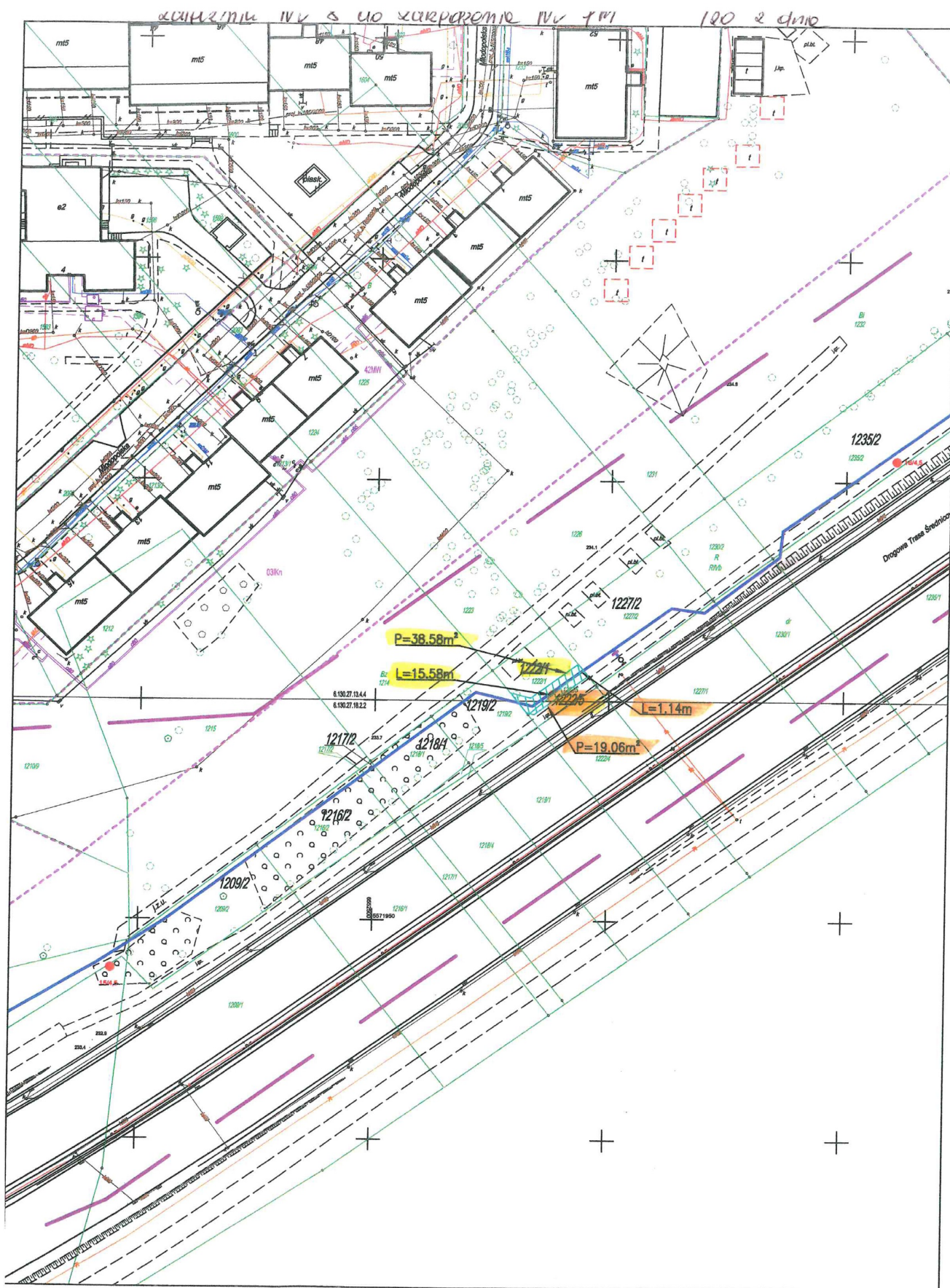




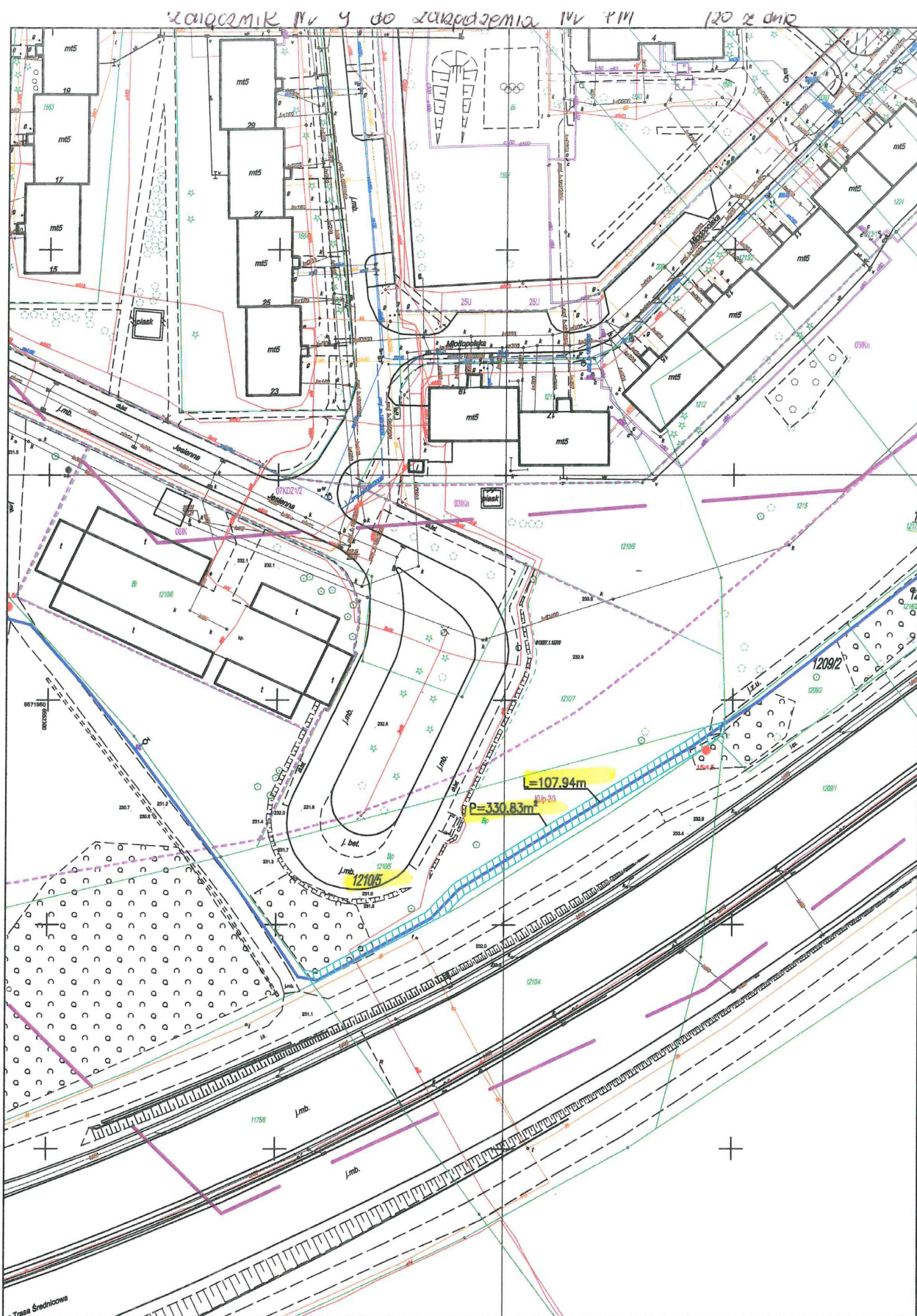
Załącznik Nr 7 do zarządzenia Nr 171 120 z dnia

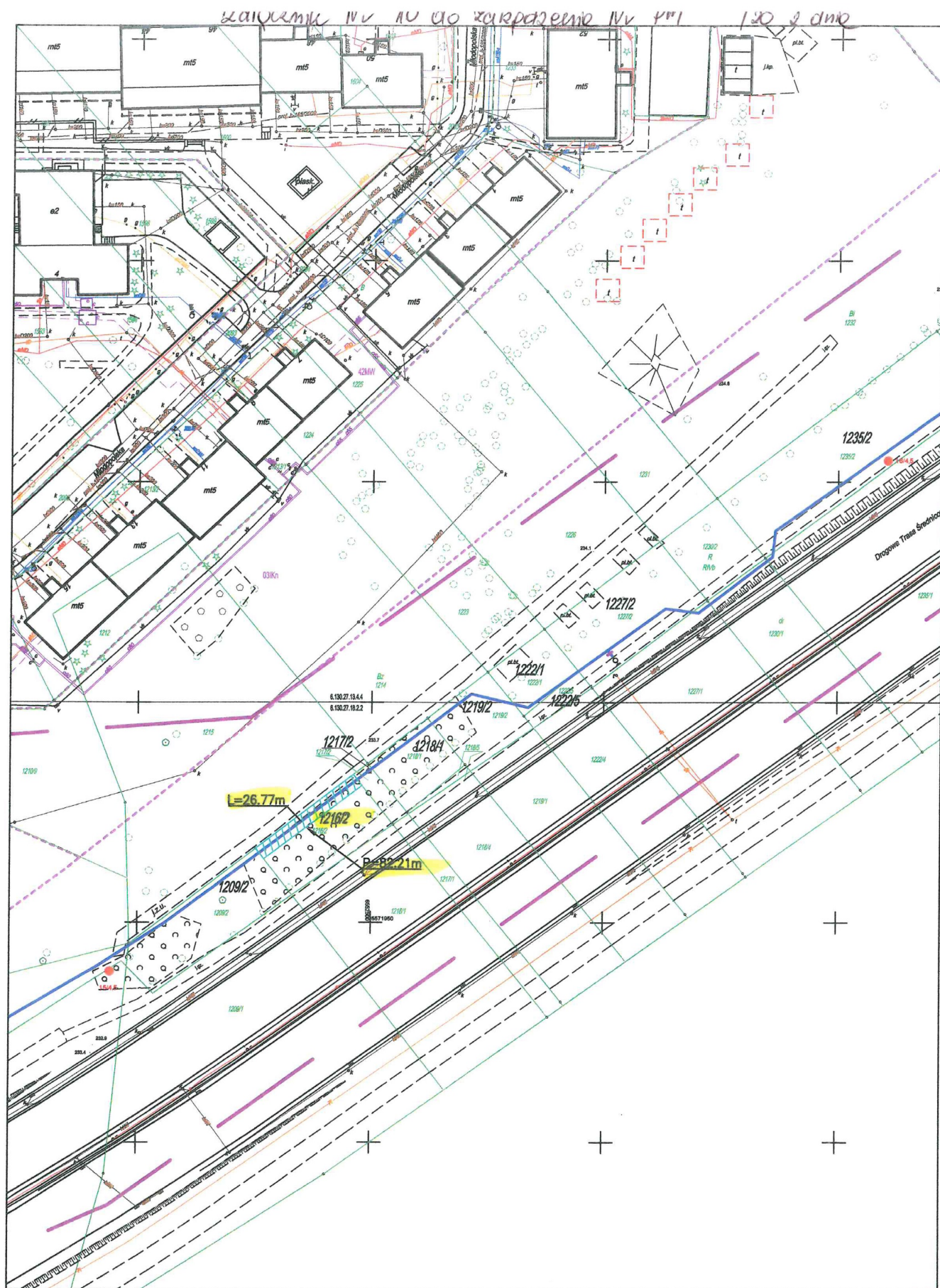


Załącznik nr 8 do zarządzenia nr PM-2375/2020
Prezydenta Miasta Gliwice z dnia 8 czerwca 2020 r.



Załącznik nr 9 do zarządzenia nr PM-2375/2020
Prezydenta Miasta Gliwice z dnia 8 czerwca 2020 r.





Załącznik nr 11 do zarządzenia nr PM-2375/2020
Prezydenta Miasta Gliwice z dnia 8 czerwca 2020 r.

