

Zarządzenie nr PM-5058/21

Prezydenta Miasta Gliwice

z dnia 19 LISTOPADA 2021 r.

w sprawie obciążenia działek stanowiących własność/współwłasność miasta Gliwice oraz będących w użytkowaniu wieczystym miasta Gliwice prawem służebności przesyłu na rzecz Polskiej Spółki Gazownictwa Sp. z o.o. z siedzibą w Tarnowie.

Na podstawie: art. 26 ust. 1, art. 30 ust. 2 pkt. 3 ustawy z dnia 8 marca 1990 r. o samorządzie gminnym (tekst jednolity Dz.U. z 2021 r., poz. 1372, z późn. zm.), art. 13 ust. 1, art. 25 ust. 1 ustawy z dnia 21 sierpnia 1997 r. o gospodarce nieruchomościami (tekst jednolity Dz.U. z 2021 r., poz. 1899, z późn. zm.), Uchwały Rady Miasta Gliwice nr XXII/441/2020 z dnia 17 grudnia 2020 r. w sprawie określenia zasad gospodarowania nieruchomościami miasta Gliwice w zakresie nabywania, zbywania, obciążania oraz ich wydzierżawiania na okres dłuższy niż 3 lata (j.t. Dz. Urz. Woj. Śląskiego z 2020 r., poz. 9470), art. 305¹-305⁴ ustawy z dnia 23 kwietnia 1964 r. Kodeks cywilny (tekst jednolity Dz.U. z 2020 r., poz. 1740, z późn. zm.), Zarządzenia Prezydenta Miasta Gliwice nr PM-6127/14 z dnia 20 maja 2014 r. w sprawie ustalenia wysokości stawek czynszu dzierżawnego za wydzierżawiane grunty oraz powierzchnię użytkową budynków wchodzących w skład zasobu nieruchomości zarządzanego przez Prezydenta Miasta oraz zasad ustalenia odpłatności w przypadku obciążenia nieruchomości ograniczonymi prawami rzeczowymi,

zarządza się, co następuje:

§ 1. Obciążyć nieograniczoną w czasie, odpłatną służebnością przesyłu na rzecz Polskiej Spółki Gazownictwa Sp. z o.o. z siedzibą w Tarnowie przy ul. Bandrowskiego 16 nw. nieruchomości:

- stanowiące własność miasta Gliwice, obejmujące:

- **działkę nr 509 o pow. 0.2169 ha, obręb Kolej, zapisaną w KW nr GL1G/00035544/6** - w zakresie projektowanej sieci gazowej podwyższonego średniego ciśnienia w pasie o długości 38,80 m, co wraz ze strefą kontrolowaną daje pow. konieczną do objęcia służebnością 77,20 m², zgodnie z załącznikiem mapowym nr 1,
- **działkę nr 513 o pow. 0.5057 ha, obręb Kolej, zapisaną w KW nr GL1G/00014486/8** - w zakresie projektowanej sieci gazowej podwyższonego średniego ciśnienia w pasie o długości 131,50 m, co wraz ze strefą kontrolowaną daje pow. konieczną do objęcia służebnością 263,20 m², zgodnie z załącznikiem mapowym nr 2,
- **działkę nr 514 o pow. 0.1638 ha, obręb Kolej, zapisaną w KW nr GL1G/00035219/9** - w zakresie projektowanej sieci gazowej podwyższonego średniego ciśnienia w pasie o długości 121,40 m, co wraz ze strefą kontrolowaną daje pow. konieczną do objęcia służebnością 242,80 m², zgodnie z załącznikiem mapowym nr 3,
- **działkę nr 516 o pow. 0.6135 ha, obręb Kolej, zapisaną w KW nr GL1G/00035220/9** - w zakresie projektowanej sieci gazowej podwyższonego średniego ciśnienia w pasie o długości 113,70 m, co wraz ze strefą kontrolowaną daje pow. konieczną do objęcia służebnością 227,60 m², zgodnie z załącznikiem mapowym nr 4,
- **działkę nr 693 o pow. 0.4639 ha, obręb Kolej, zapisaną w KW nr GL1G/00036928/9** - w zakresie projektowanej sieci gazowej podwyższonego średniego ciśnienia w pasie o długości 322,20 m, co wraz

ze strefą kontrolowaną daje pow. konieczną do objęcia służebnością 644,40 m², zgodnie z załącznikiem mapowym nr 5,

- **działkę nr 710 o pow. 0.3234 ha, obręb Kolej, zapisaną w KW nr GL1G/00036926/5** - w zakresie projektowanej sieci gazowej podwyższonego średniego ciśnienia w pasie o długości 77,70 m, co wraz ze strefą kontrolowaną daje pow. konieczną do objęcia służebnością 155,60 m², zgodnie z załącznikiem mapowym nr 6,
- **działkę nr 722 o pow. 0.5863 ha, obręb Kolej, zapisaną w KW nr GL1G/00036926/5** - w zakresie projektowanej sieci gazowej podwyższonego średniego ciśnienia w pasie o długości 144,00 m, co wraz ze strefą kontrolowaną daje pow. konieczną do objęcia służebnością 288,00 m², zgodnie z załącznikiem mapowym nr 7,
- **działkę nr 740 o pow. 0.0560 ha, obręb Kolej, zapisaną w KW nr GL1G/00036926/5** - w zakresie projektowanej sieci gazowej podwyższonego średniego ciśnienia w pasie o długości 12,50 m, co wraz ze strefą kontrolowaną daje pow. konieczną do objęcia służebnością 25,20 m², zgodnie z załącznikiem mapowym nr 8,
- **działkę nr 910 o pow. 0.0482 ha, obręb Kolej, zapisaną w KW nr GL1G/00032654/9** - w zakresie projektowanej sieci gazowej podwyższonego średniego ciśnienia w pasie o długości 19,30 m, co wraz ze strefą kontrolowaną daje pow. konieczną do objęcia służebnością 38,80 m², zgodnie z załącznikiem mapowym nr 9,
- **działkę nr 918 o pow. 0.2382 ha, obręb Kolej, zapisaną w KW nr GL1G/00036927/2** - w zakresie projektowanej sieci gazowej podwyższonego średniego ciśnienia w pasie o długości 47,40 m, co wraz ze strefą kontrolowaną daje pow. konieczną do objęcia służebnością 94,80 m², zgodnie z załącznikiem mapowym nr 10,
- **działkę nr 206 o pow. 0.7840 ha, obręb Łąki Kłodnickie, zapisaną w KW nr GL1G/00041516/6** - w zakresie projektowanej sieci gazowej podwyższonego średniego ciśnienia w pasie o długości 37,20 m, co wraz ze strefą kontrolowaną daje pow. konieczną do objęcia służebnością 74,80 m², zgodnie z załącznikiem mapowym nr 11,
- **działkę nr 207 o pow. 0.9938 ha, obręb Łąki Kłodnickie, zapisaną w KW nr GL1G/00041516/6** - w zakresie projektowanej sieci gazowej podwyższonego średniego ciśnienia w pasie o długości 65,20 m, co wraz ze strefą kontrolowaną daje pow. konieczną do objęcia służebnością 130,40 m², zgodnie z załącznikiem mapowym nr 12,
- **działkę nr 208 o pow. 1.0490 ha, obręb Łąki Kłodnickie, zapisaną w KW nr GL1G/00035386/0** - w zakresie projektowanej sieci gazowej podwyższonego średniego ciśnienia w pasie o długości 68,90 m, co wraz ze strefą kontrolowaną daje pow. konieczną do objęcia służebnością 138,00 m², zgodnie z załącznikiem mapowym nr 13,
- **działkę nr 209 o pow. 0.1647 ha, obręb Łąki Kłodnickie, zapisaną w KW nr GL1G/00035386/0** - w zakresie projektowanej sieci gazowej podwyższonego średniego ciśnienia w pasie o długości 10,80 m, co wraz ze strefą kontrolowaną daje pow. konieczną do objęcia służebnością 21,60 m², zgodnie z załącznikiem mapowym nr 14,
- **działkę nr 210 o pow. 0.5508 ha, obręb Łąki Kłodnickie, zapisaną w KW nr GL1G/00035692/8** - w zakresie projektowanej sieci gazowej podwyższonego średniego ciśnienia w pasie o długości 31,60 m, co wraz ze strefą kontrolowaną daje pow. konieczną do objęcia służebnością 63,20 m², zgodnie z załącznikiem mapowym nr 15,
- **działkę nr 213 o pow. 0.4018 ha, obręb Łąki Kłodnickie, zapisaną w KW nr GL1G/00012231/2** - w zakresie projektowanej sieci gazowej

podwyższonego średniego ciśnienia w pasie o długości 23,40 m, co wraz ze strefą kontrolowaną daje pow. konieczną do objęcia służebnością 47,60 m², zgodnie z załącznikiem mapowym nr 16,

- **działkę nr 218 o pow. 0.4901 ha, obręb Łąki Kłodnickie, zapisaną w KW nr GL1G/00009592/6** - w zakresie projektowanej sieci gazowej podwyższonego średniego ciśnienia w pasie o długości 29,20 m, co wraz ze strefą kontrolowaną daje pow. konieczną do objęcia służebnością 58,80 m², zgodnie z załącznikiem mapowym nr 17,
 - **działkę nr 399 o pow. 0.1598 ha, obręb Łąki Kłodnickie, zapisaną w KW nr GL1G/00036673/6** - w zakresie projektowanej sieci gazowej podwyższonego średniego ciśnienia w pasie o długości 48,20 m, co wraz ze strefą kontrolowaną daje pow. konieczną do objęcia służebnością 96,40 m², zgodnie z załącznikiem mapowym nr 8
 - **działkę nr 575 o pow. 0.1483 ha, obręb Łąki Kłodnickie, zapisaną w KW nr GL1G/00072985/0** - w zakresie projektowanej sieci gazowej podwyższonego średniego ciśnienia w pasie o długości 4,10 m, co wraz ze strefą kontrolowaną daje pow. konieczną do objęcia służebnością 8,40 m², zgodnie z załącznikiem mapowym nr 19,
 - **działkę nr 599 o pow. 0.2965 ha, obręb Sośnica, zapisaną w KW nr GL1G/00032540/7** - w zakresie projektowanej sieci gazowej podwyższonego średniego ciśnienia i kątowy zespół zaporowo upustowy w pasie o długości 82,00 m, co wraz ze strefą kontrolowaną daje pow. konieczną do objęcia służebnością 157,60 m², zgodnie z załącznikiem mapowym nr 20,
 - **działkę nr 623 o pow. 0.0448 ha, obręb Sośnica, zapisaną w KW nr GL1G/00042167/1** - w zakresie projektowanej sieci gazowej podwyższonego średniego ciśnienia w pasie o długości 31,60 m, co wraz ze strefą kontrolowaną daje pow. konieczną do objęcia służebnością 63,20 m², zgodnie z załącznikiem mapowym nr 21,
 - **działkę nr 736/5 o pow. 0.9336 ha, obręb Sośnica, zapisaną w KW nr GL1G/00038258/5** - w zakresie projektowanej sieci gazowej podwyższonego średniego ciśnienia w pasie o długości 46,60 m, co wraz ze strefą kontrolowaną daje pow. konieczną do objęcia służebnością 93,20 m², zgodnie z załącznikiem mapowym nr 22,
 - **działkę nr 736/7 o pow. 0.1232 ha, obręb Sośnica, zapisaną w KW nr GL1G/00038258/5** - w zakresie projektowanej sieci gazowej podwyższonego średniego ciśnienia w pasie o długości 7,70 m, co wraz ze strefą kontrolowaną daje pow. konieczną do objęcia służebnością 15,20 m², zgodnie z załącznikiem mapowym nr 23,
 - **działkę nr 360 o pow. 0.4240 ha, obręb Żorek, zapisaną w KW nr GL1G/00036930/6** - w zakresie projektowanej sieci gazowej podwyższonego średniego ciśnienia o długości 76,00 m, co wraz ze strefą kontrolowaną daje pow. konieczną do objęcia służebnością 152,00 m², zgodnie z załącznikiem mapowym nr 24,
- stanowiące własność miasta Gliwice w udziale 5/6 części, obejmujące:
- **działkę nr 282 o pow. 0.0252 ha, obręb Sośnica, zapisaną w KW nr GL1G/00134721/5** - w zakresie projektowanej sieci gazowej podwyższonego średniego ciśnienia w pasie o długości 14,20 m, co wraz ze strefą kontrolowaną daje pow. konieczną do objęcia służebnością 28,40 m², zgodnie z załącznikiem mapowym nr 25,
- będące w użytkowaniu wieczystym miasta Gliwice, obejmujące:
- **działkę nr 746 o pow. 0.2553 ha, obręb Sośnica, zapisaną w KW nr GL1G/00055349/5** - w zakresie projektowanej sieci gazowej podwyższonego średniego ciśnienia w pasie o długości 30,20 m, co wraz

ze strefą kontrolowaną daje pow. konieczną do objęcia służebnością 61,50 m², zgodnie z załącznikiem mapowym nr 26,

- **działkę nr 751 o pow. 0.4738 ha, obręb Sośnica, zapisaną w KW nr GL1G/00055349/5** - w zakresie projektowanej sieci gazowej podwyższonego średniego ciśnienia w pasie o długości 31,30 m, co wraz ze strefą kontrolowaną daje pow. konieczną do objęcia służebnością 62,80 m², zgodnie z załącznikiem mapowym nr 27,
- **działkę nr 752 o pow. 0.2958 ha, obręb Sośnica, zapisaną w KW nr GL1G/00055349/5** - w zakresie projektowanej sieci gazowej podwyższonego średniego ciśnienia w pasie o długości 51,40 m, co wraz ze strefą kontrolowaną daje pow. konieczną do objęcia służebnością 102,80 m², zgodnie z załącznikiem mapowym nr 28,

polegającą w szczególności na: prawie do posadowienia na ww. nieruchomościach sieci/urządzeń przesyłowych, korzystania z nich, prawie do dostępu do tych sieci/urządzeń w celu ich prawidłowej eksploatacji w tym dokonywania przeglądów, pomiarów, konserwacji, modernizacji i remontów, jak również wymiany urządzeń na nowe o parametrach nie większych niż wymienione wyżej, z zastrzeżeniem § 2 nin. zarządzenia.

§ 2. Obciążenie ograniczonym prawem rzeczowym, o którym mowa w §1 nin. zarządzenia nastąpi pod warunkiem zobowiązania się uprawnionego z tytułu służebności do każdorazowego informowania właściciela lub użytkownika wieczystego nieruchomości o zamiarze wykonania planowanych prac (budowy i remontu), a w przypadku konieczności usunięcia nagłej awarii - do niezwłocznego zawiadomienia właściciela/użytkownika wieczystego o tymże fakcie po usunięciu awarii, a ponadto w każdym z ww. przypadków do przywracania terenu do stanu poprzedniego po zakończeniu prac.

§ 3. Ustalić jednorazową opłatę z tytułu ustanowienia służebności przesyłu - określoną na podstawie operatów szacunkowych sporządzonych przez rzeczoznawcę majątkowego - w wysokości:

- dla działki nr 509, obręb Kolej – w kwocie 8.495,00 zł netto;
- dla działki nr 513, obręb Kolej – w kwocie 23.749,00 zł netto;
- dla działki nr 514, obręb Kolej – w kwocie 18.152,00 zł netto;
- dla działki nr 516, obręb Kolej – w kwocie 24.644,00 zł netto;
- dla działki nr 693, obręb Kolej – w kwocie 50.845,00 zł netto;
- dla działki nr 710, obręb Kolej – w kwocie 16.320,00 zł netto;
- dla działki nr 722, obręb Kolej – w kwocie 25.467,00 zł netto;
- dla działki nr 740, obręb Kolej – w kwocie 1.988,00 zł netto;
- dla działki nr 910, obręb Kolej – w kwocie 3.061,00 zł netto;
- dla działki nr 918, obręb Kolej – w kwocie 11.143,00 zł netto;
- dla działki nr 206, obręb Łąki Kłodnickie – w kwocie 6.365,00 zł netto;
- dla działki nr 207, obręb Łąki Kłodnickie – w kwocie 11.096,00 zł netto;
- dla działki nr 208, obręb Łąki Kłodnickie – w kwocie 11.743,00 zł netto;
- dla działki nr 209, obręb Łąki Kłodnickie – w kwocie 1.838,00 zł netto;
- dla działki nr 210, obręb Łąki Kłodnickie – w kwocie 5.378,00 zł netto;
- dla działki nr 213, obręb Łąki Kłodnickie – w kwocie 4.050,00 zł netto;
- dla działki nr 218, obręb Łąki Kłodnickie – w kwocie 6.039,00 zł netto;

- dla działki nr 399, obręb Łąki Kłodnickie – w kwocie 2.152,00 zł netto;
- dla działki nr 575, obręb Łąki Kłodnickie – w kwocie 296,00 zł netto;
- dla działki nr 599, obręb Sośnica – w kwocie 6.105,00 zł netto;
- dla działki nr 623, obręb Sośnica – w kwocie 10.067,00 zł netto;
- dla działki nr 736/5, obręb Sośnica – w kwocie 11.486,00 zł netto;
- dla działki nr 736/7, obręb Sośnica – w kwocie 1.313,00 zł netto;
- dla działki nr 360, obręb Żorek – w kwocie 17.370,00 zł netto;
- dla działki nr 282, obręb Sośnica (w udziale 5/6 części) – w kwocie 1.916,67 zł netto;
- dla działki nr 746, obręb Sośnica (na prawie użytkowania wieczystego) – w kwocie 5.273,00 zł netto;
- dla działki nr 751, obręb Sośnica (na prawie użytkowania wieczystego) – w kwocie 5.334,00 zł netto;
- dla działki nr 752, obręb Sośnica (na prawie użytkowania wieczystego) – w kwocie 10.637,00 zł netto;

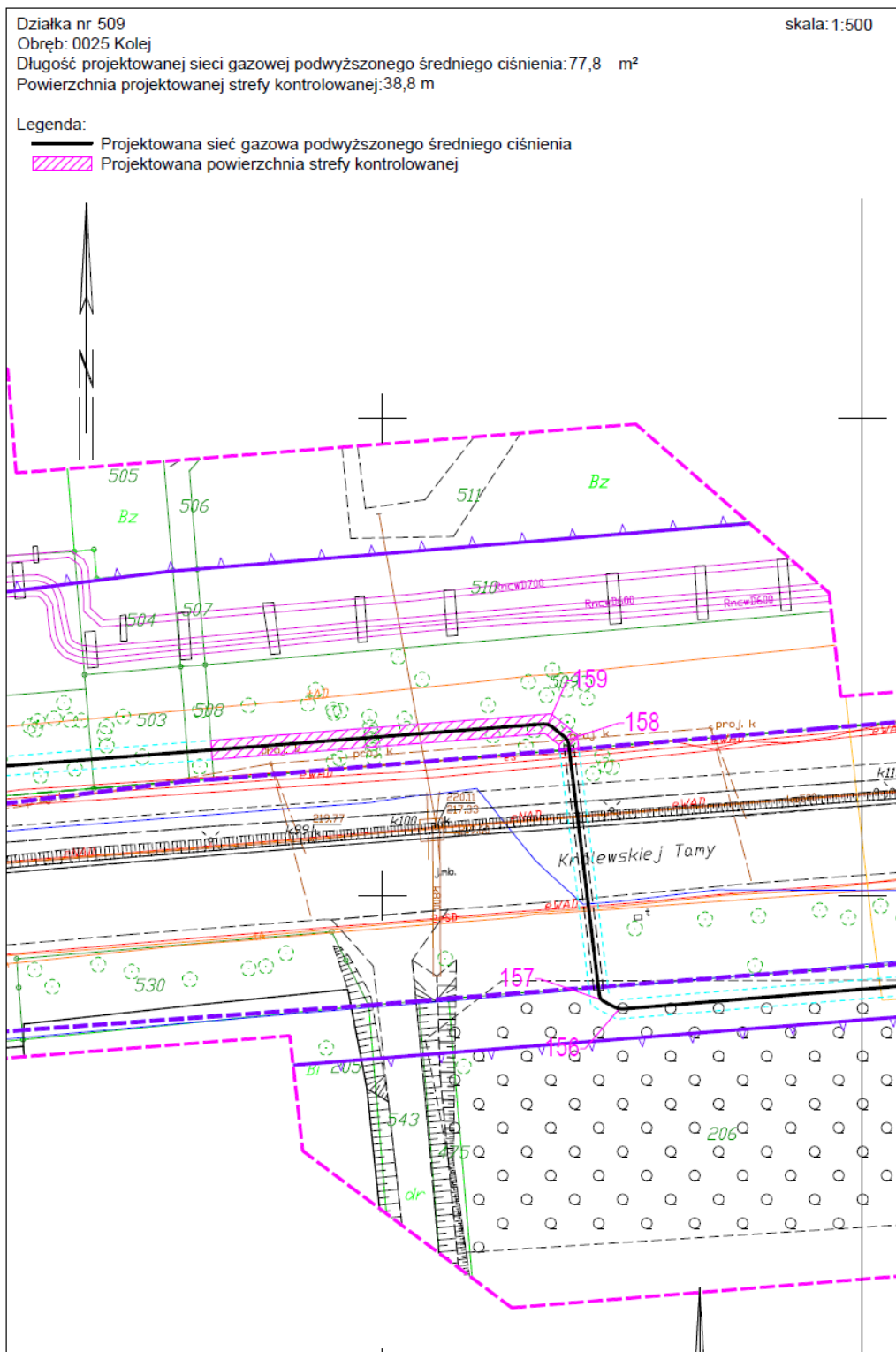
tj. łącznie w kwocie netto: 302.322,67 zł, co po doliczeniu 23% podatku VAT (69.534,21 zł) daje kwotę w wysokości 371.856,88 zł brutto.

- § 4. Do kwoty, o której mowa w §2 nin. zarządzenia doliczony zostanie koszt sporządzenia operatów szacunkowych w wysokości 4.132,80 zł. Łączna kwota do zapłaty z tytułu ustanowienia przedmiotowych służebności oraz sporządzenia operatów szacunkowych wynosi **375.989,68 zł brutto** (słownie złotych: trzysta siedemdziesiąt pięć tysięcy dziewięćset osiemdziesiąt dziewięć 68/100).
- § 5. Uprawniony z tytułu służebności zobowiązany jest do zapłacenia Właścicielowi/Współwłaścicielowi/Użytkownikowi wieczystemu jednorazowej opłaty w kwocie 375.989,68 zł brutto (słownie złotych: trzysta siedemdziesiąt pięć tysięcy dziewięćset osiemdziesiąt dziewięć 68/100) na konto wskazane przez Właściciela/Współwłaściciela/Użytkownika wieczystego.
- § 6. Uprawniony z tytułu służebności zobowiązany jest do poniesienia wszelkich kosztów związanych z ustanowieniem służebności przesyłu określonych w §1 niniejszego zarządzenia (tj. koszty notarialne, sądowe).
- § 7. Odpowiedzialnym za wykonanie zarządzenia jest osoba upoważniona przez naczelnika Wydziału Gospodarki Nieruchomościami.
- § 8. Nadzór nad wykonaniem zarządzenia powierzam naczelnikowi Wydziału Gospodarki Nieruchomościami.
- § 9. Zarządzenie podlega publikacji w Biuletynie Informacji Publicznej.
- § 10. Zarządzenie wchodzi w życie z dniem podjęcia.

Zastępca Prezydenta Miasta Gliwice

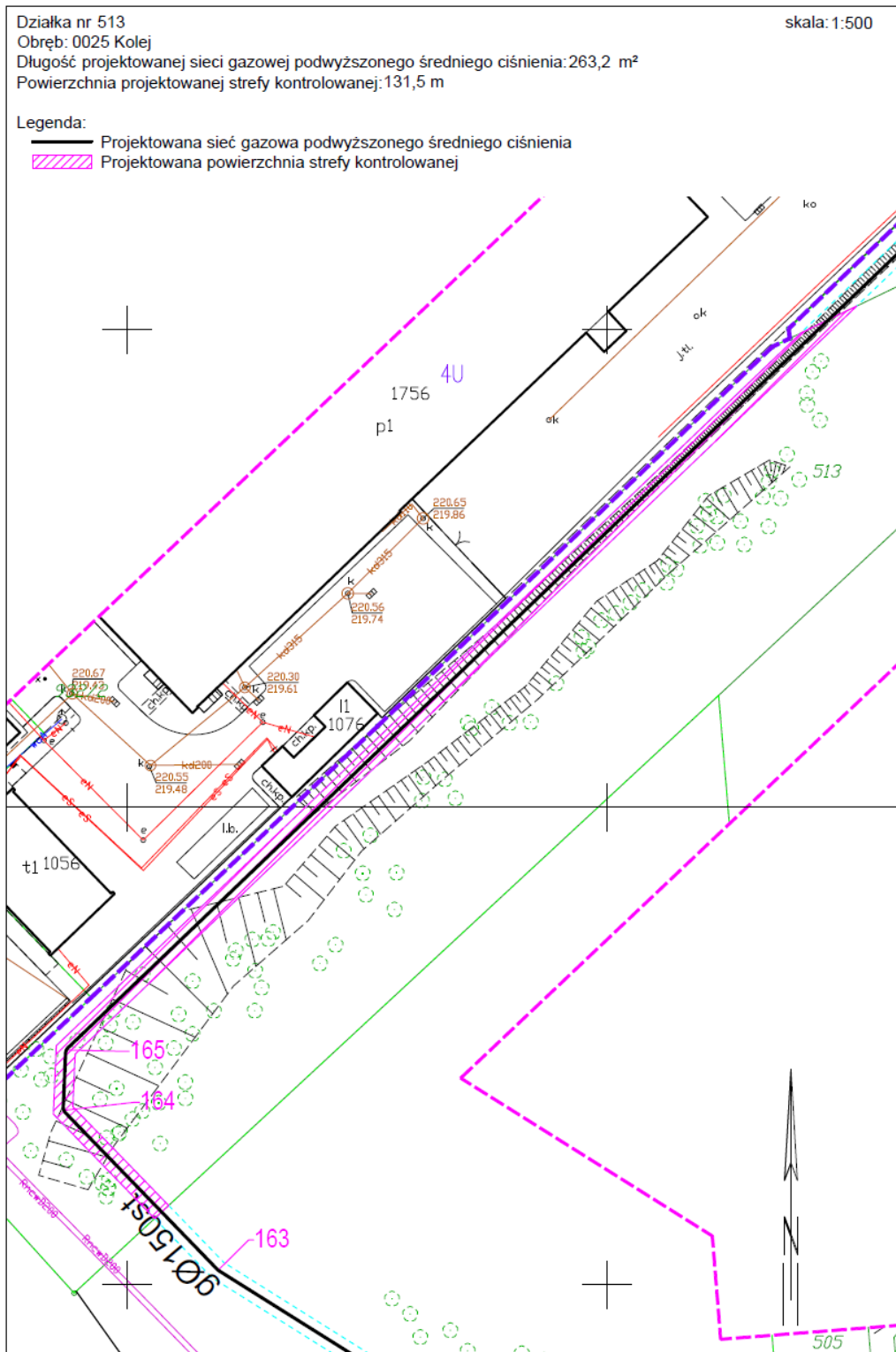
Aleksandra Wysocka

Załącznik mapowy nr 1 do zarządzenia nr PM-5058/21
Prezydenta Miasta Gliwice z dnia 19.11.2021 r.



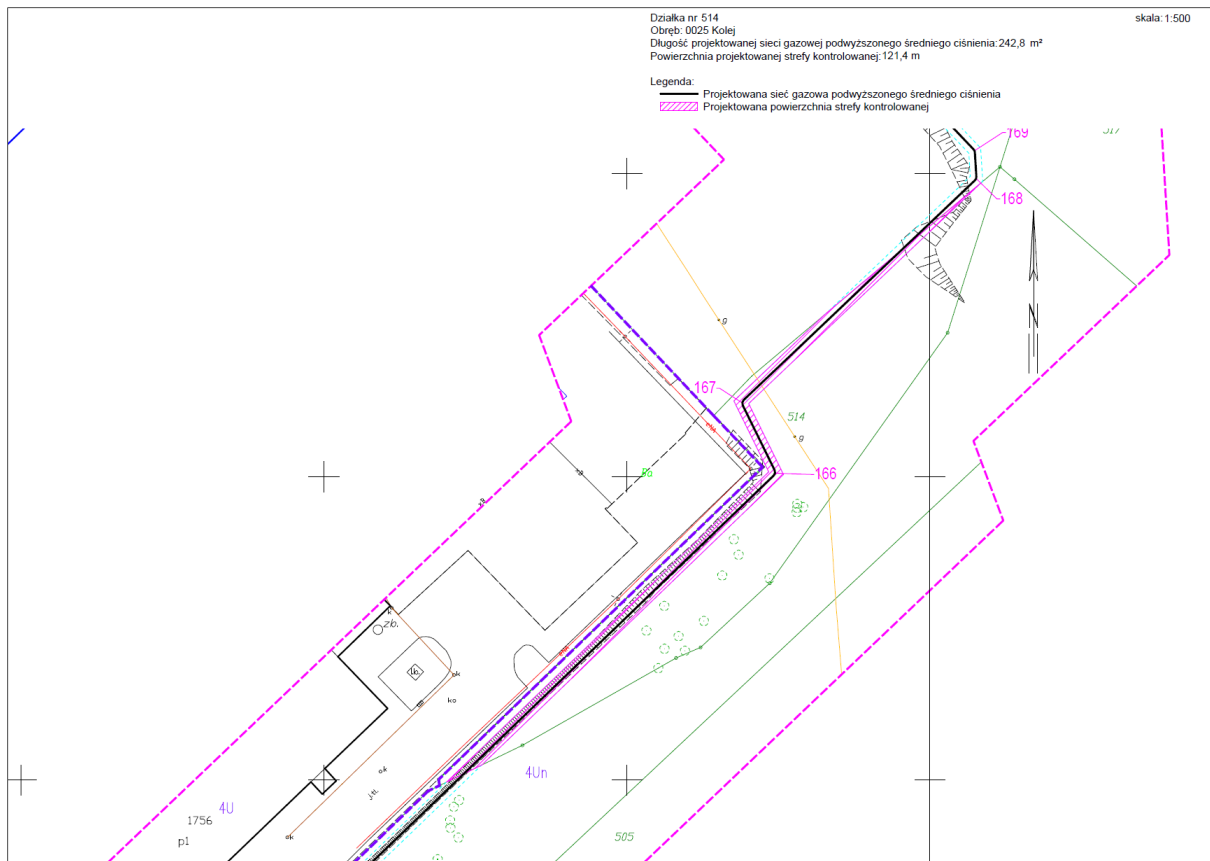
Zastępca Prezydenta Miasta Gliwice
Aleksandra Wysocka

Załącznik mapowy nr 2 do zarządzenia nr PM-5058/21
Prezydenta Miasta Gliwice z dnia 19.11.2021 r.



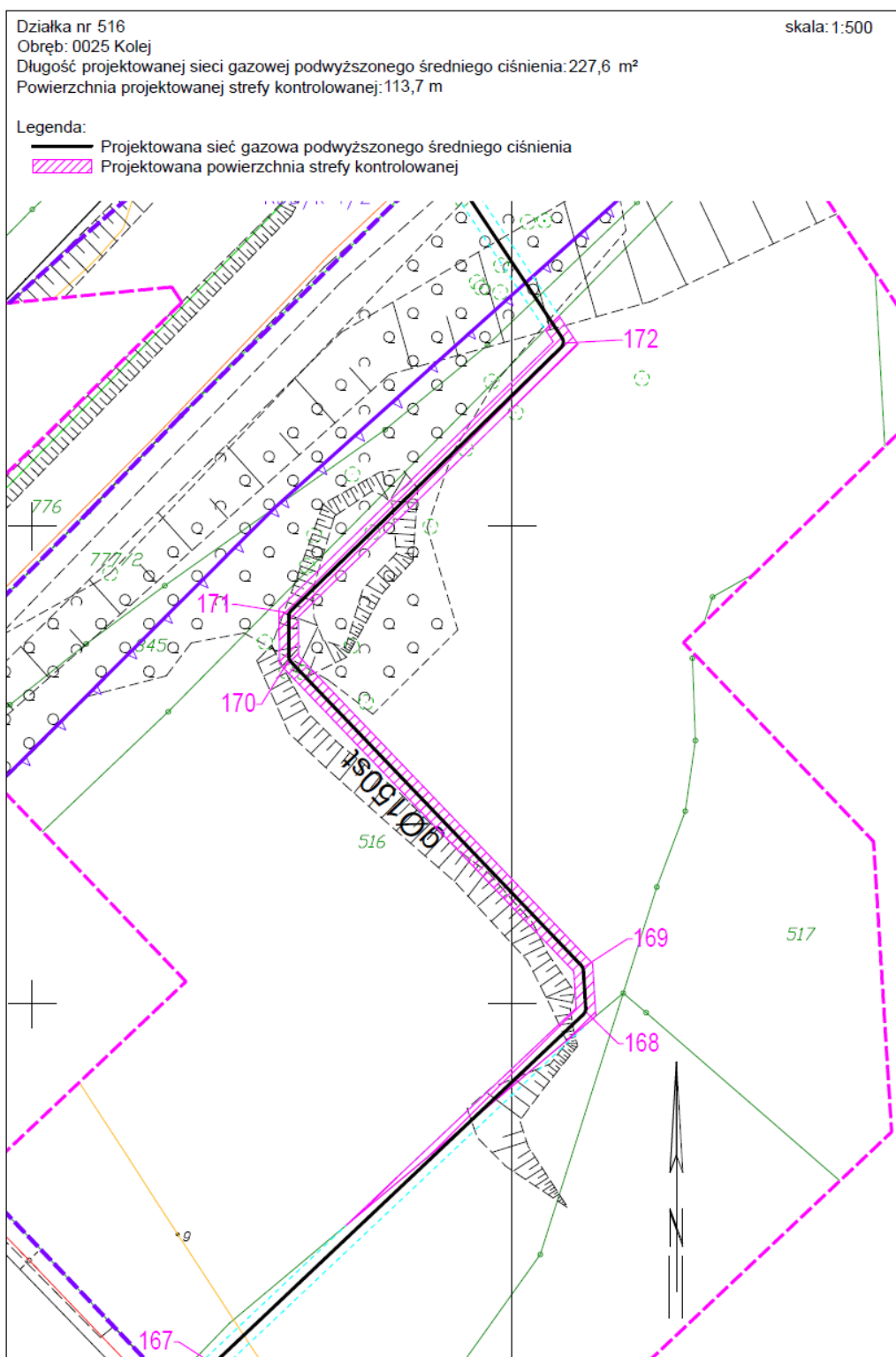
Zastępca Prezydenta Miasta Gliwice
Aleksandra Wysocka

Załącznik mapowy nr 3 do zarządzenia nr PM-5058/21
Prezydenta Miasta Gliwice z dnia 19.11.2021 r.



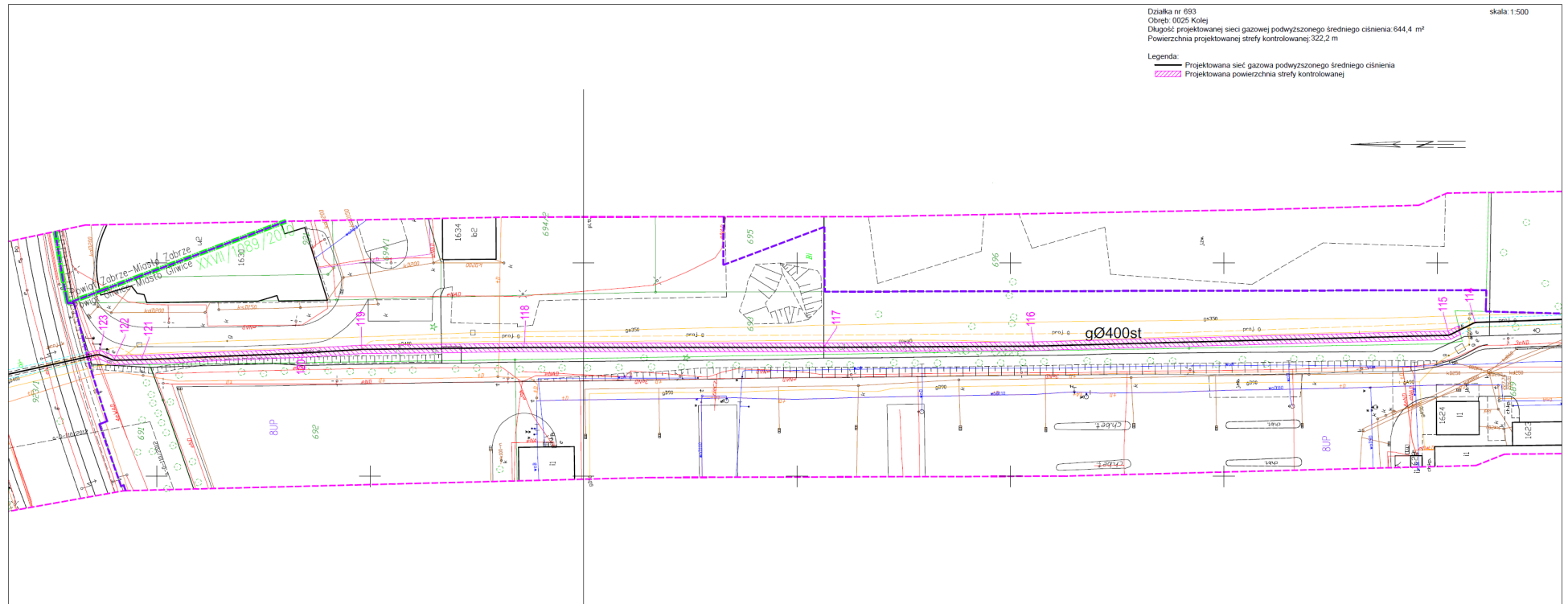
Zastępca Prezydenta Miasta Gliwice
Aleksandra Wysocka

Załącznik mapowy nr 4 do zarządzenia nr PM-5058/21
Prezydenta Miasta Gliwice z dnia 19.11.2021 r.



Zastępca Prezydenta Miasta Gliwice
Aleksandra Wysocka

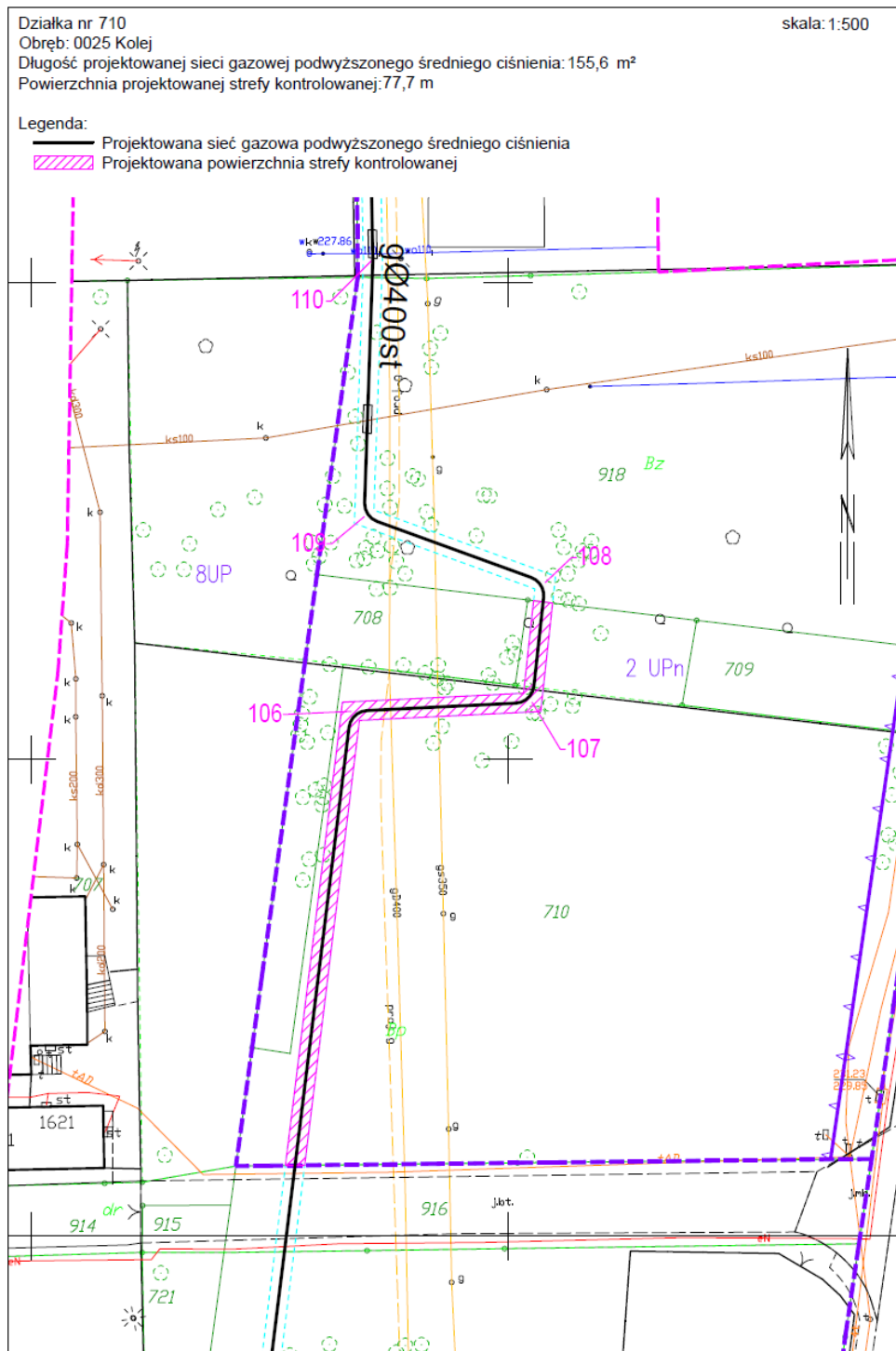
Załącznik mapowy nr 5 do zarządzenia nr PM-5058/21
Prezydenta Miasta Gliwice z dnia 19.11.2021 r.



Zastępca Prezydenta Miasta Gliwice

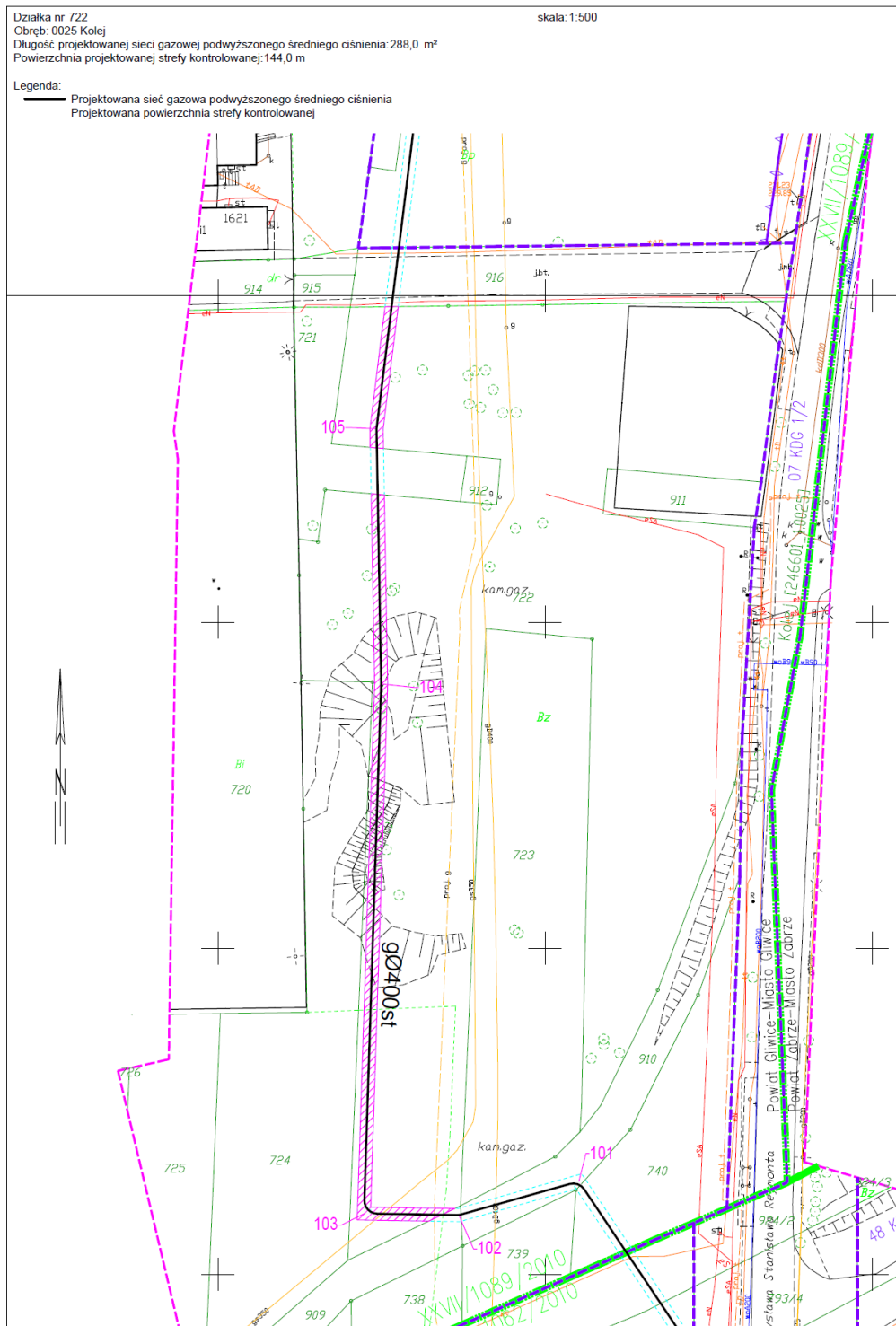
Aleksandra Wysocka

Załącznik mapowy nr 6 do zarządzenia nr PM-5058/21
Prezydenta Miasta Gliwice z dnia 19.11.2021 r.



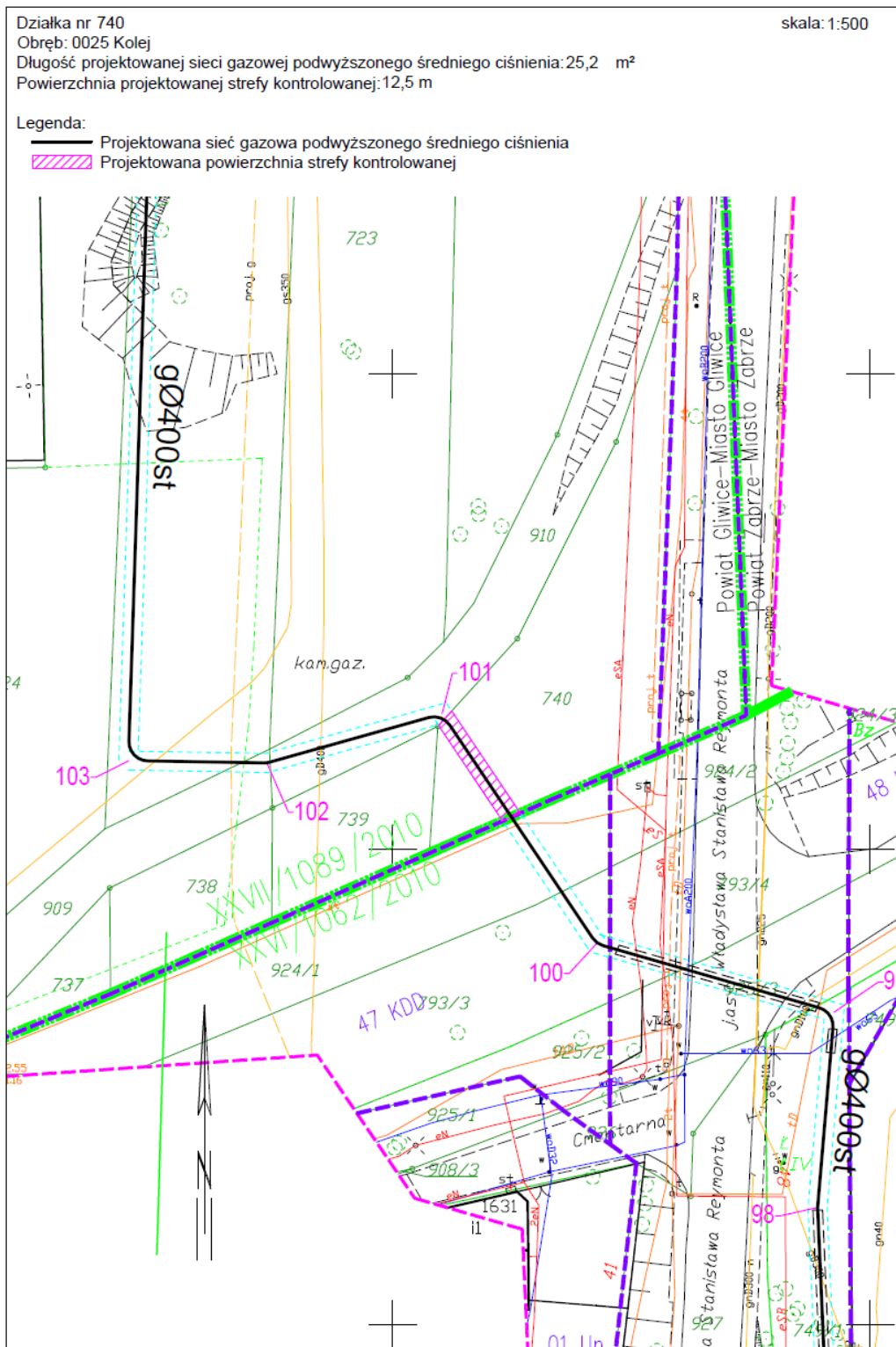
Zastępca Prezydenta Miasta Gliwice
Aleksandra Wysocka

Załącznik mapowy nr 7 do zarządzenia nr PM-5058/21
Prezydenta Miasta Gliwice z dnia 19.11.2021 r.



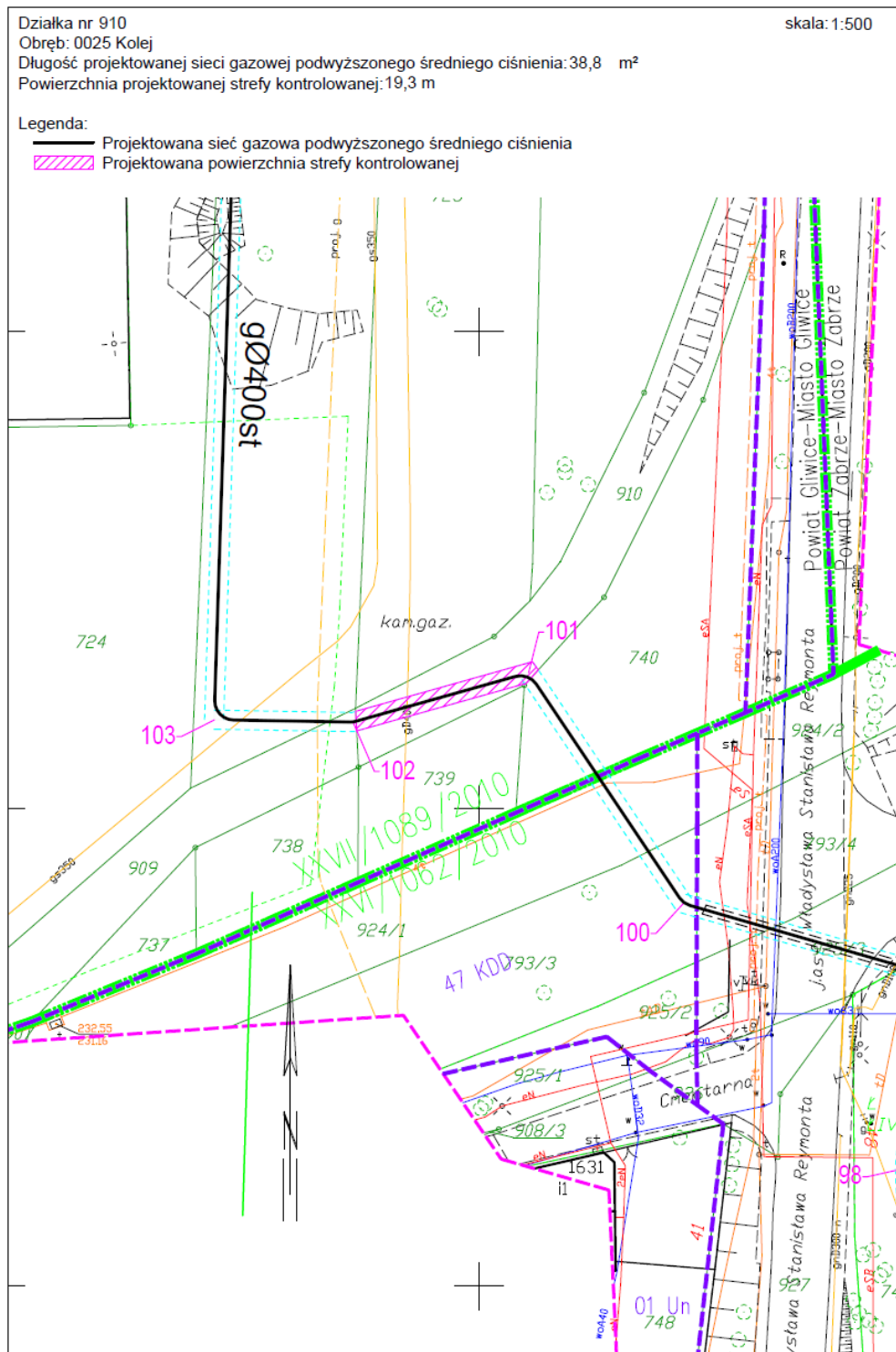
Zastępca Prezydenta Miasta Gliwice
Aleksandra Wysocka

Załącznik mapowy nr 8 do zarządzenia nr PM-5058/21
Prezydenta Miasta Gliwice z dnia 19.11.2021 r.



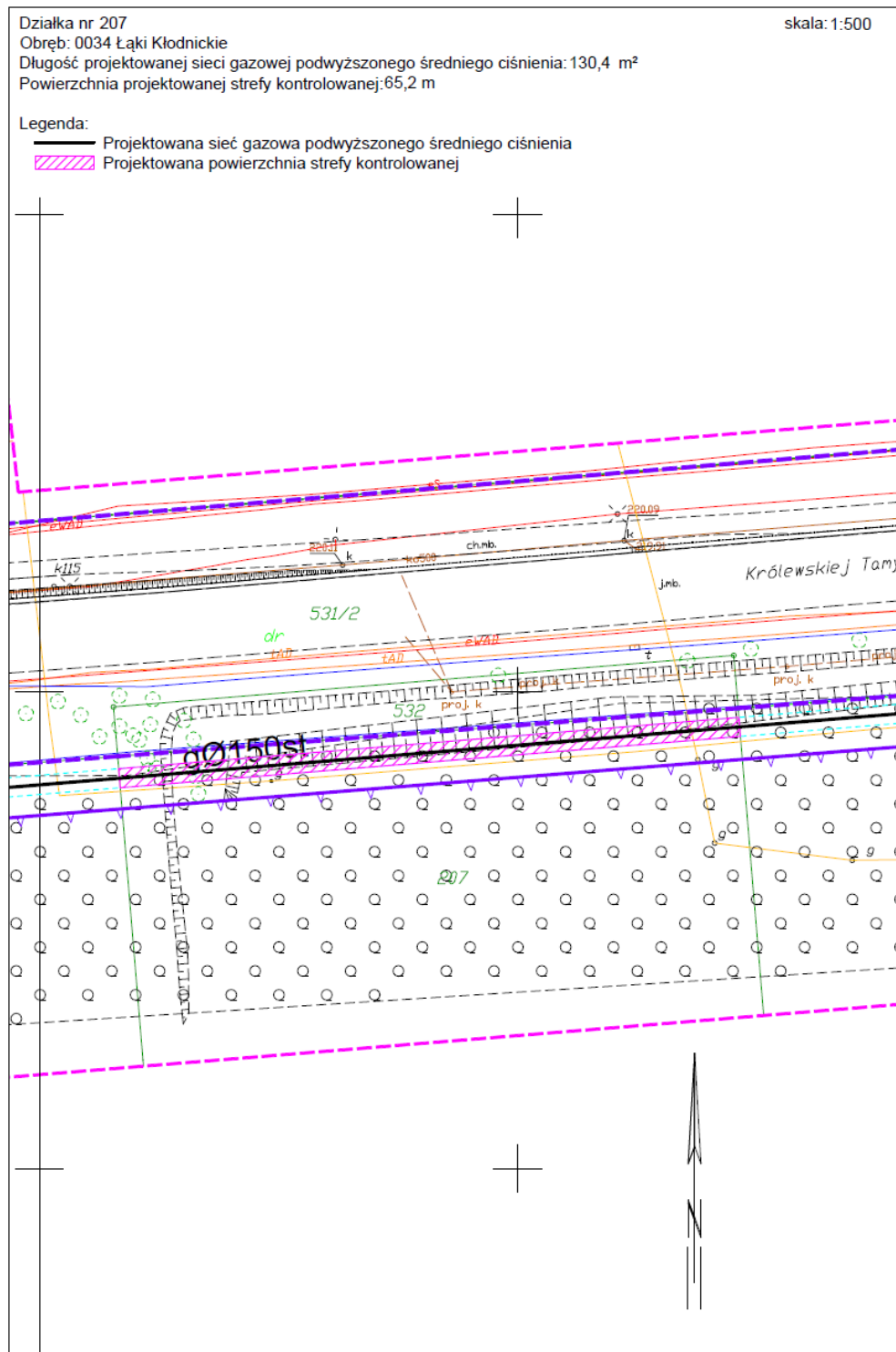
Zastępca Prezydenta Miasta Gliwice
Aleksandra Wysocka

Załącznik mapowy nr 9 do zarządzenia nr PM-5058/21
Prezydenta Miasta Gliwice z dnia 19.11.2021 r.



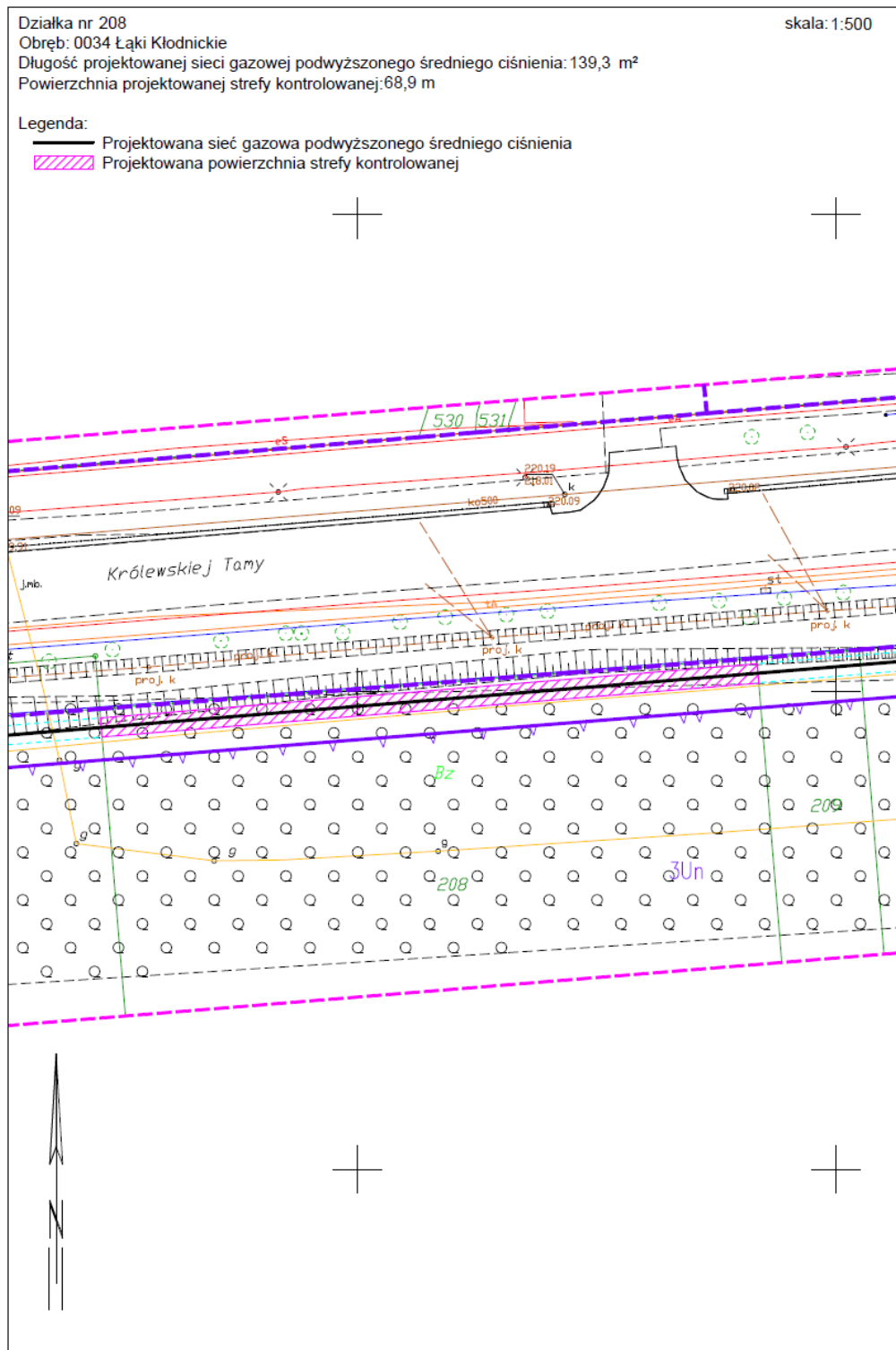
Zastępca Prezydenta Miasta Gliwice
Aleksandra Wysocka

Załącznik mapowy nr 12 do zarządzenia nr PM-5058/21
Prezydenta Miasta Gliwice z dnia ...19.11..2021 r.



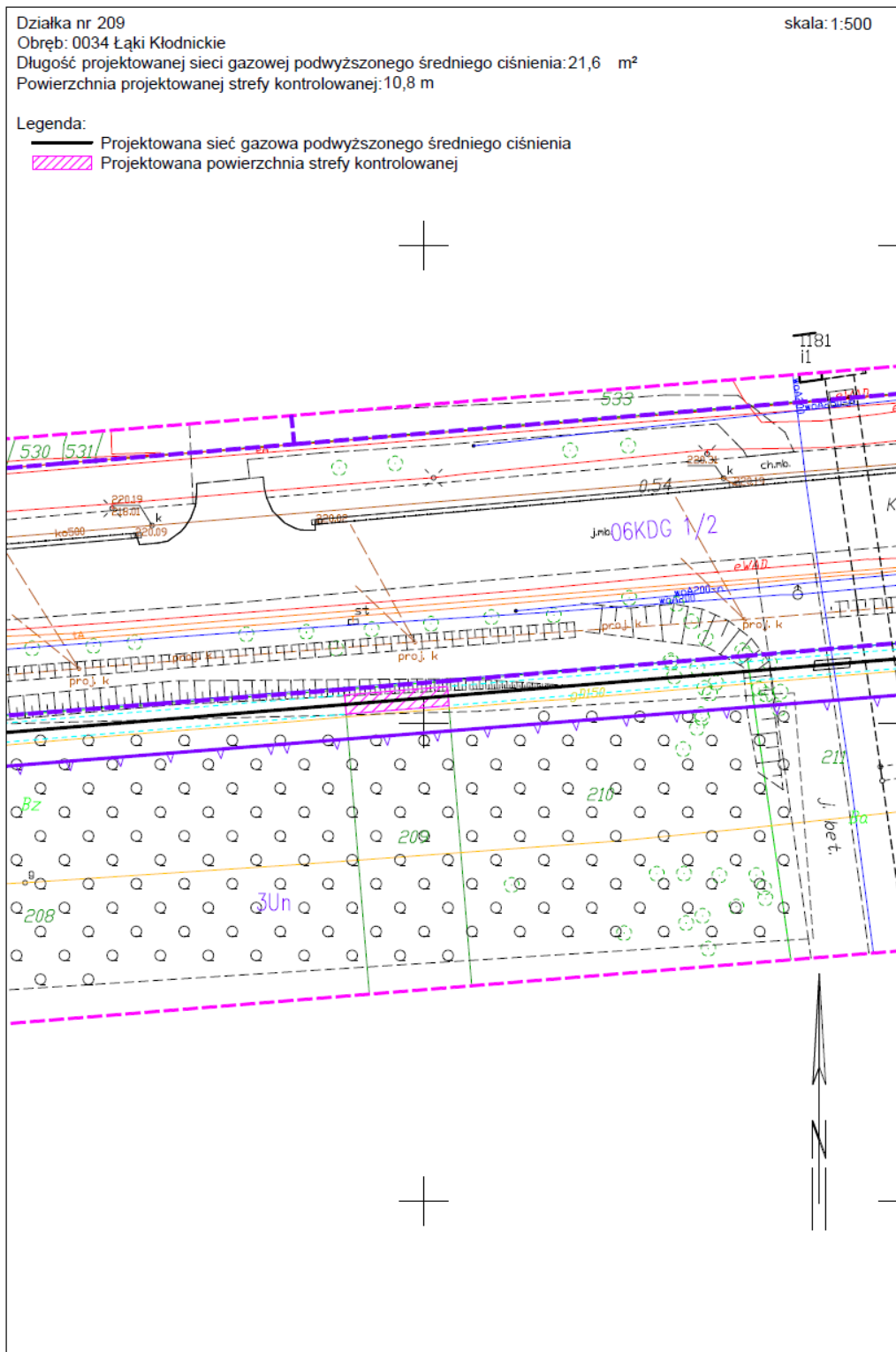
Zastępca Prezydenta Miasta Gliwice
Aleksandra Wysocka

Załącznik mapowy nr 13 do zarządzenia nr PM-5058.../21
Prezydenta Miasta Gliwice z dnia ...19.11. 2021 r.



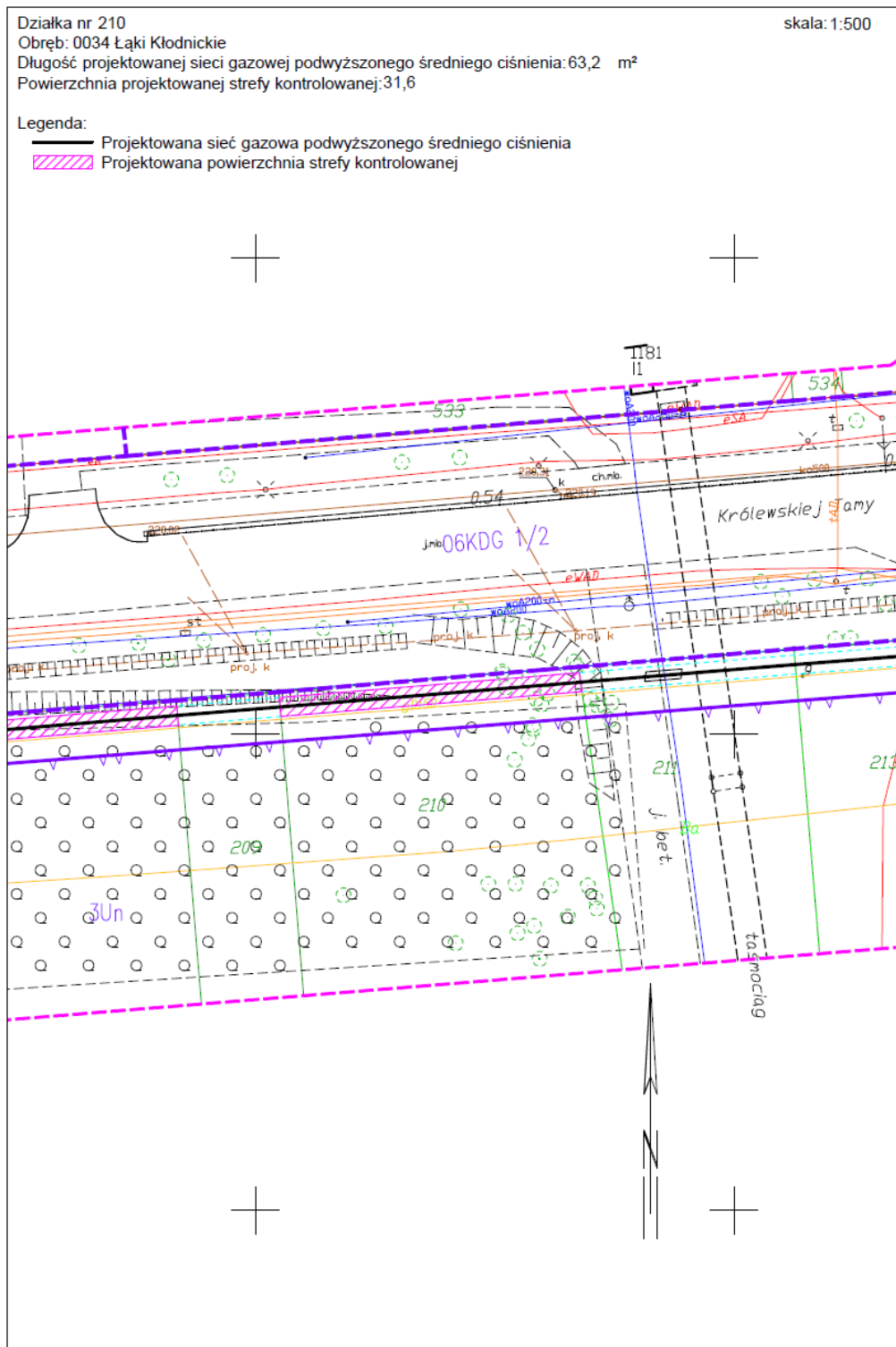
Zastępca Prezydenta Miasta Gliwice
Aleksandra Wysocka

Załącznik mapowy nr 14 do zarządzenia nr PM-...5058/21
Prezydenta Miasta Gliwice z dnia ...19.11.2021 r.



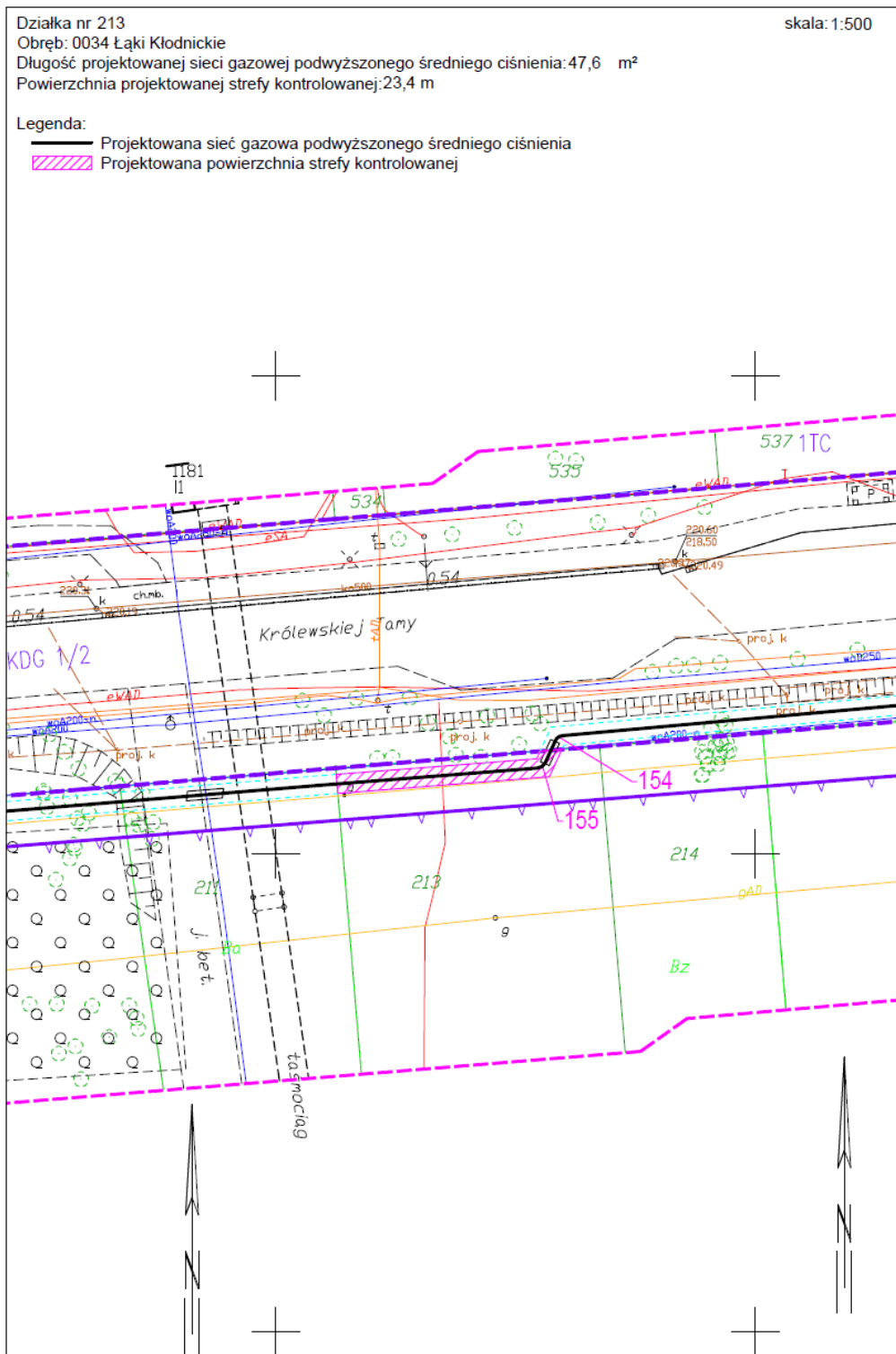
Zastępca Prezydenta Miasta Gliwice
Aleksandra Wysocka

Załącznik mapowy nr 15 do zarządzenia nr PM-5058/21
Prezydenta Miasta Gliwice z dnia ...19.11.2021 r.



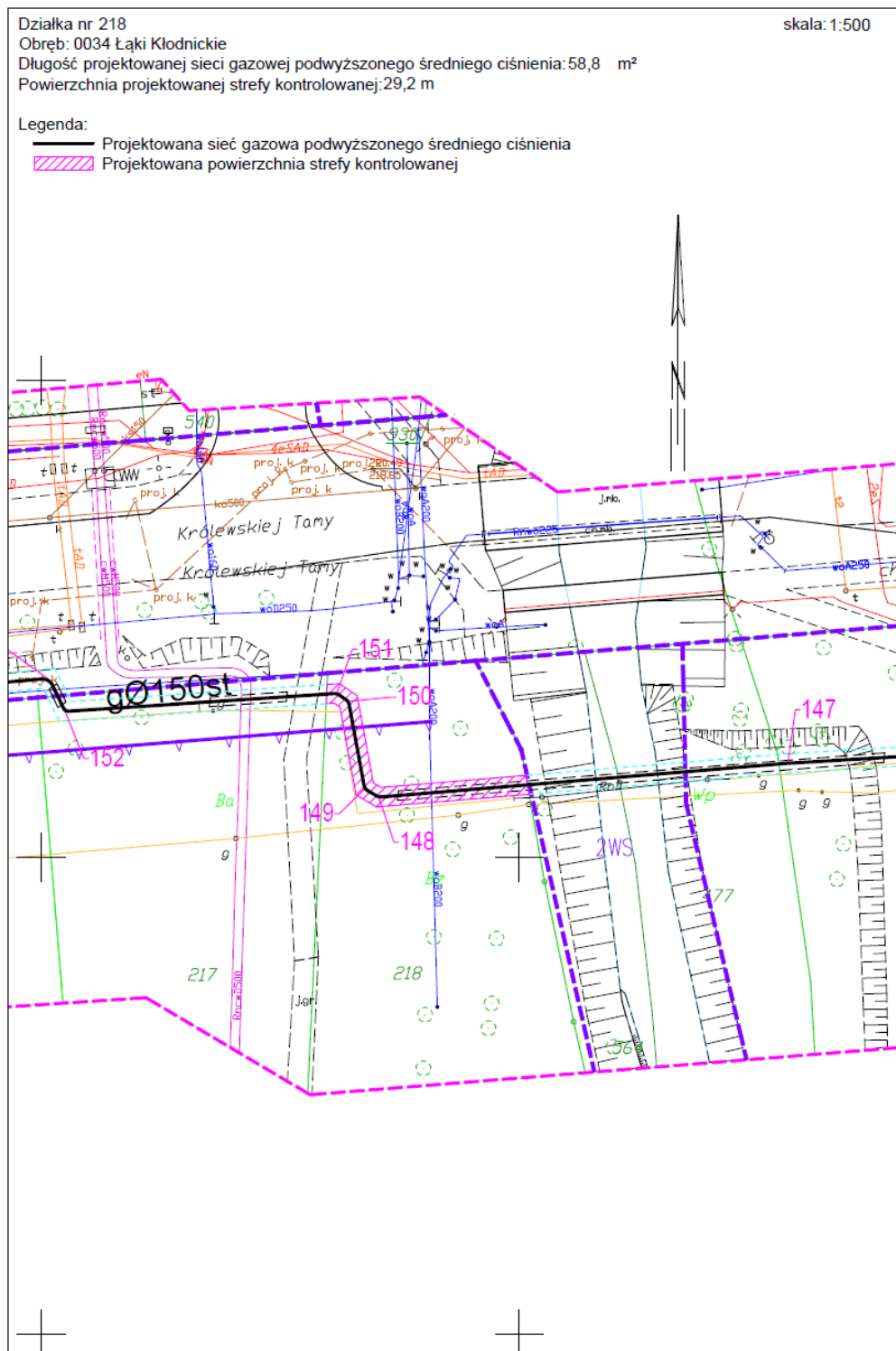
Zastępca Prezydenta Miasta Gliwice
Aleksandra Wysocka

Załącznik mapowy nr 16 do zarządzenia nr PM-5058/21
Prezydenta Miasta Gliwice z dnia 19.11.2021 r.



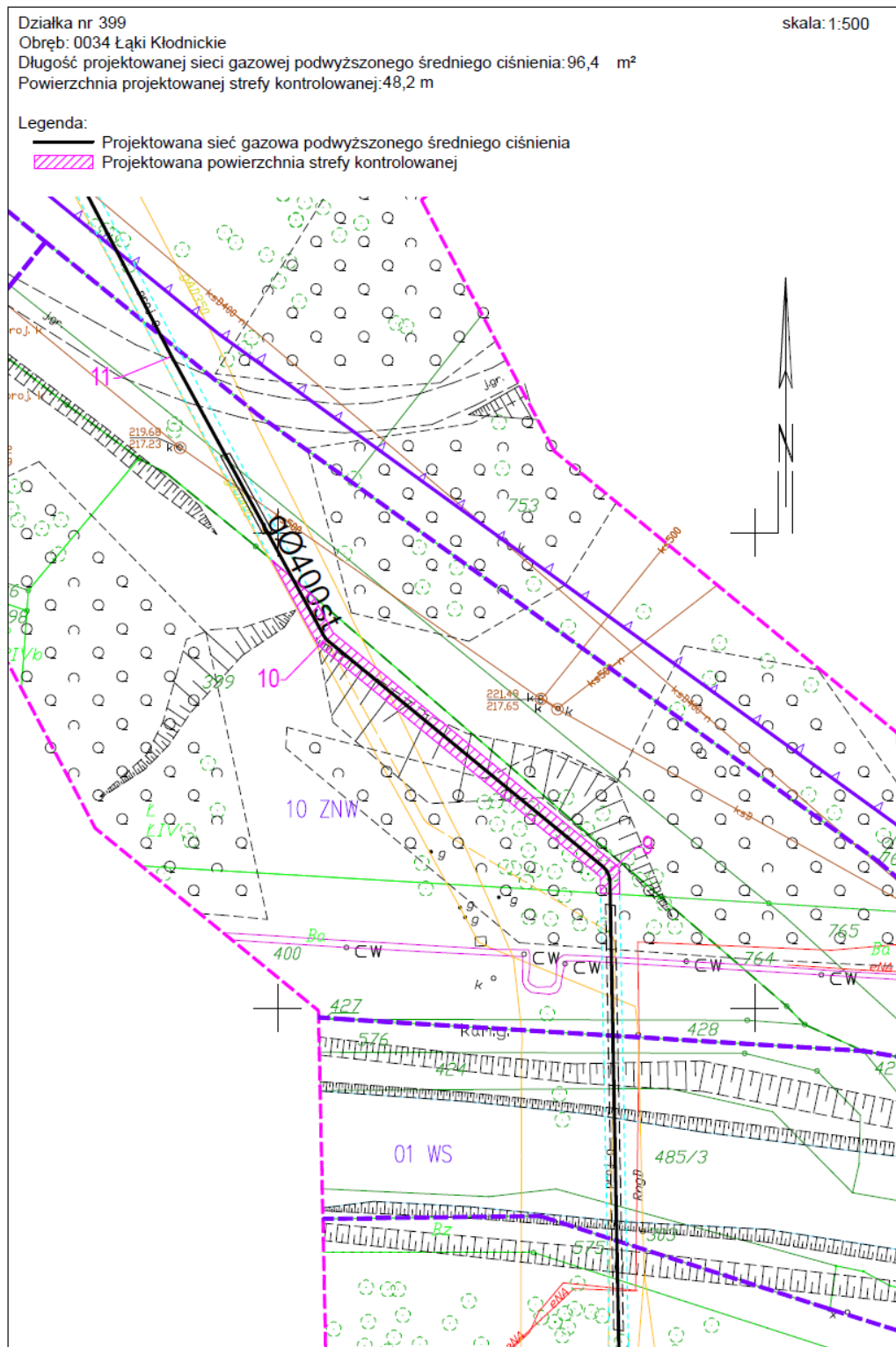
Zastępca Prezydenta Miasta Gliwice
Aleksandra Wysocka

Załącznik mapowy nr 17 do zarządzenia nr PM-5058.../21
Prezydenta Miasta Gliwice z dnia 19.11.2021 r.



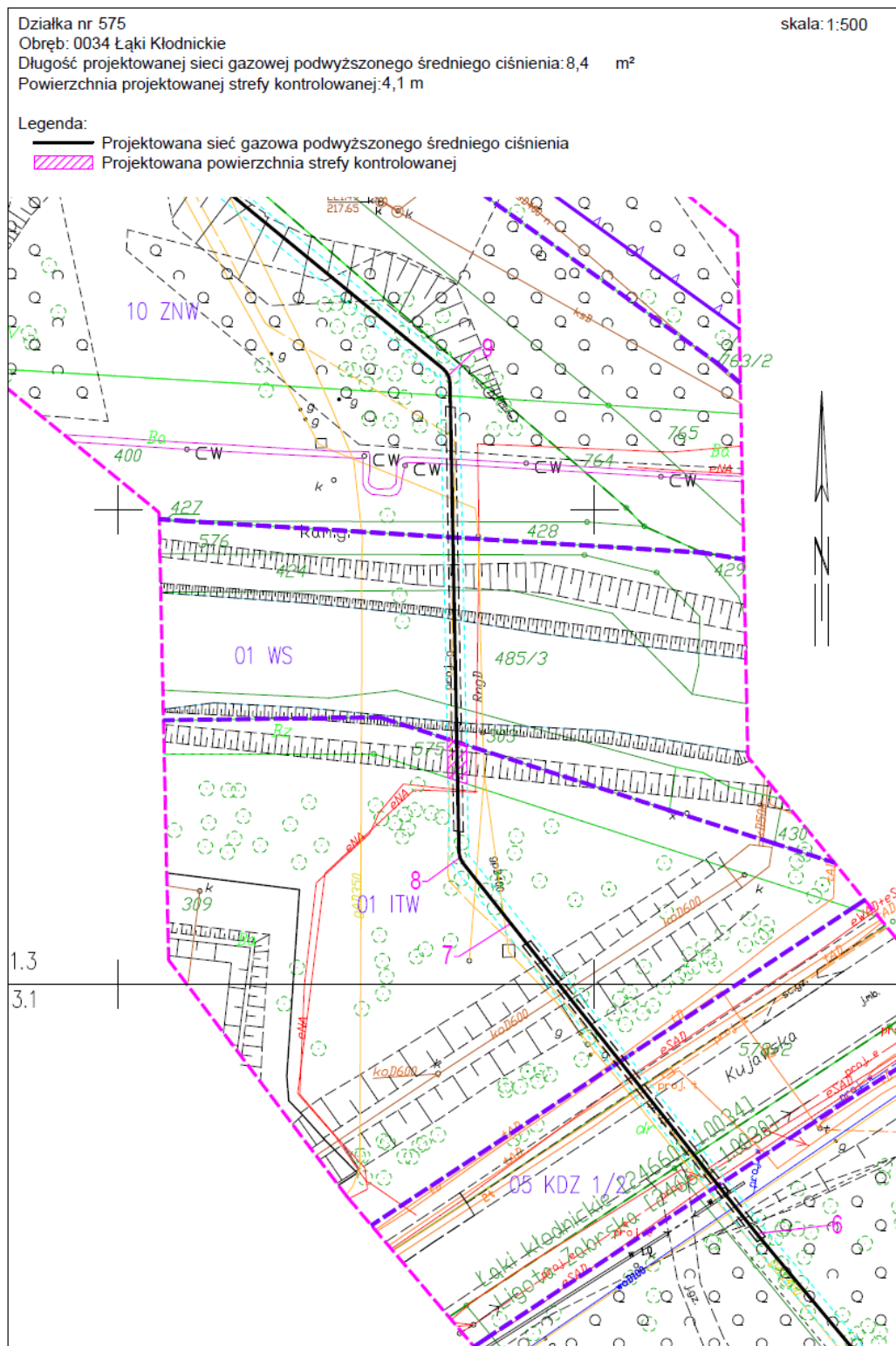
Zastępca Prezydenta Miasta Gliwice
Aleksandra Wysocka

Załącznik mapowy nr 18 do zarządzenia nr PM-5058/21
Prezydenta Miasta Gliwice z dnia 19.11.2021 r.



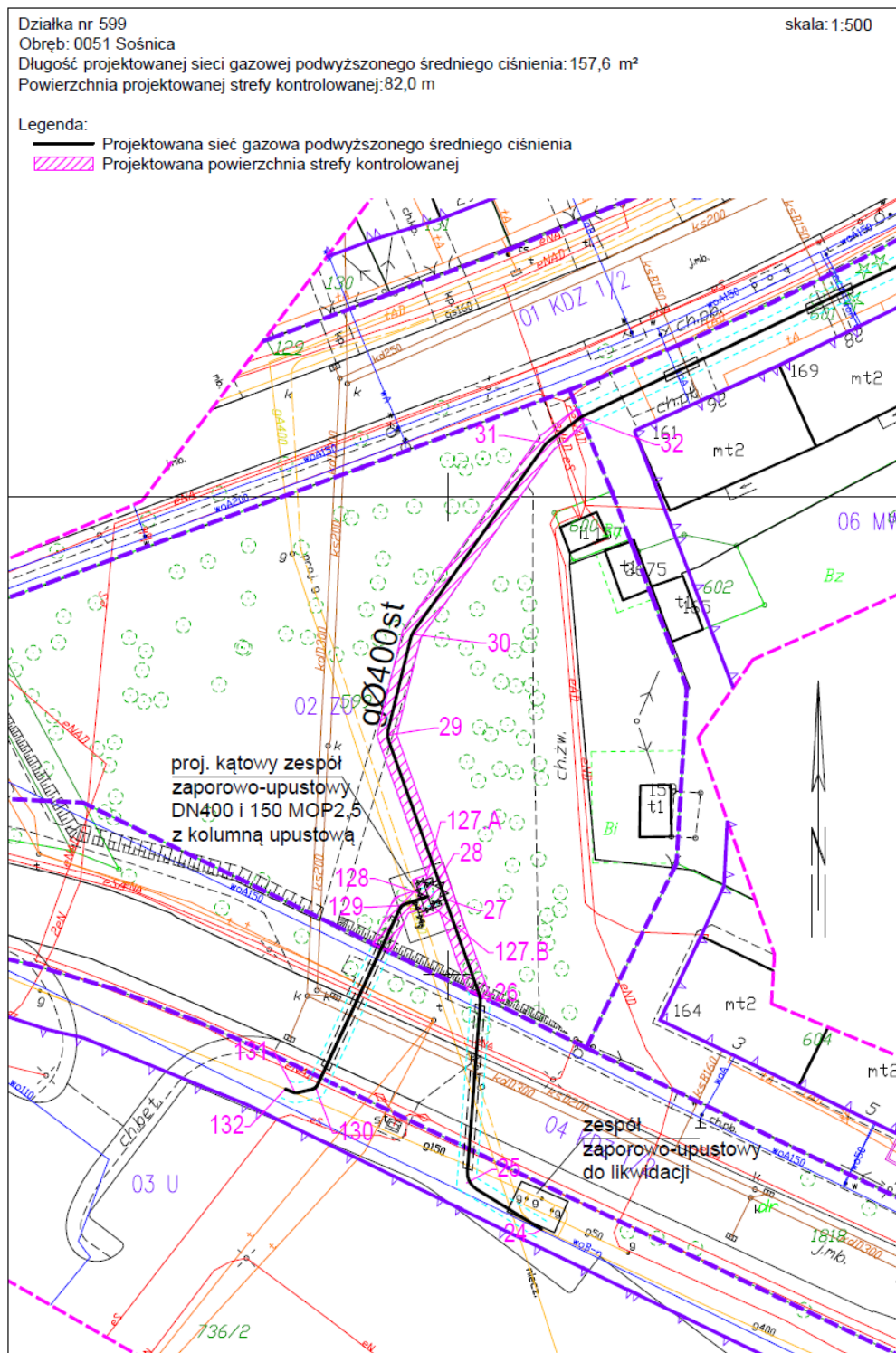
Zastępca Prezydenta Miasta Gliwice
Aleksandra Wysocka

Załącznik mapowy nr 19 do zarządzenia nr PM-5058/21
Prezydenta Miasta Gliwice z dnia 19.11.2021 r.



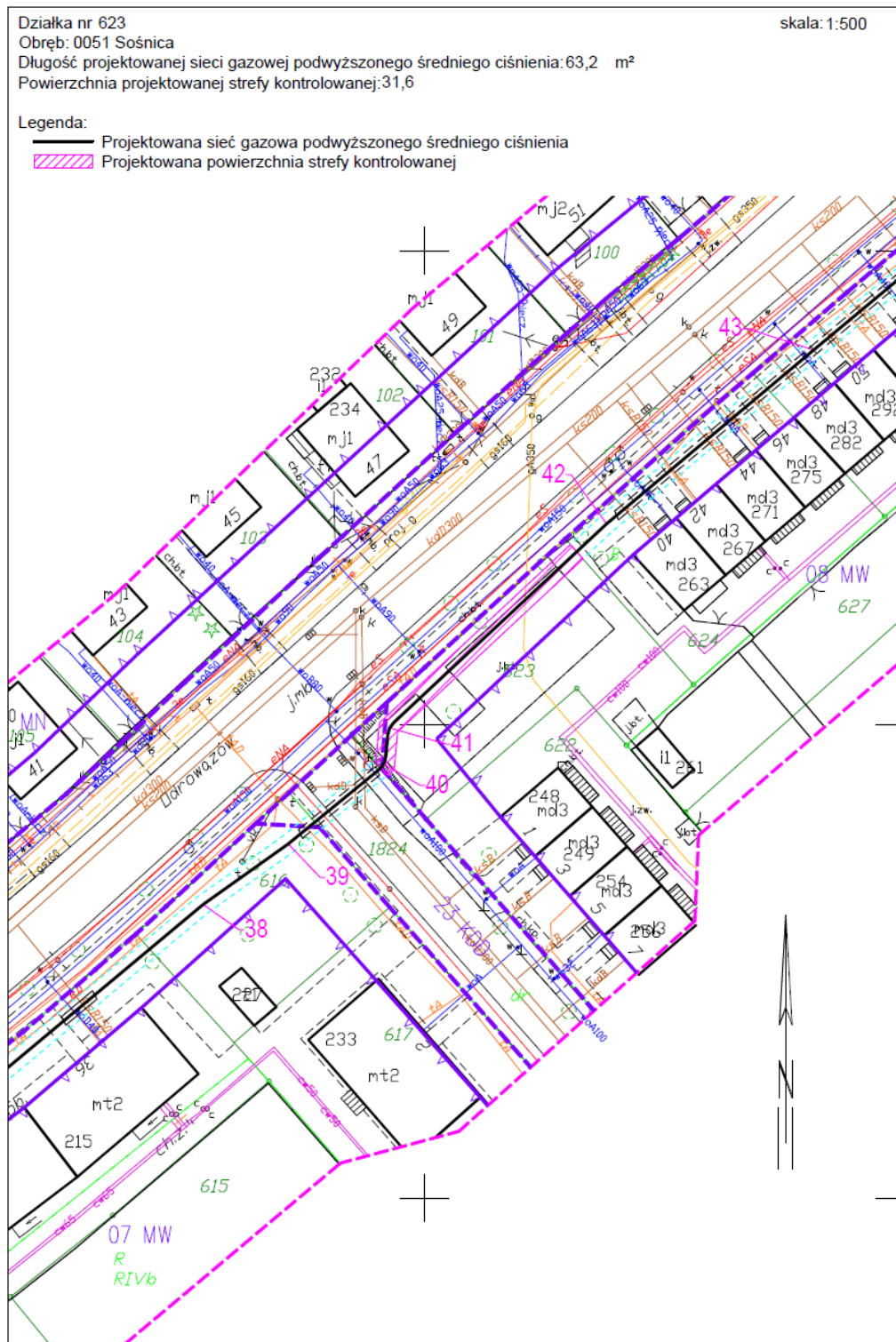
Zastępca Prezydenta Miasta Gliwice
Aleksandra Wysocka

Załącznik mapowy nr 19 do zarządzenia nr PM-5058/21
Prezydenta Miasta Gliwice z dnia 19.11.2021 r.



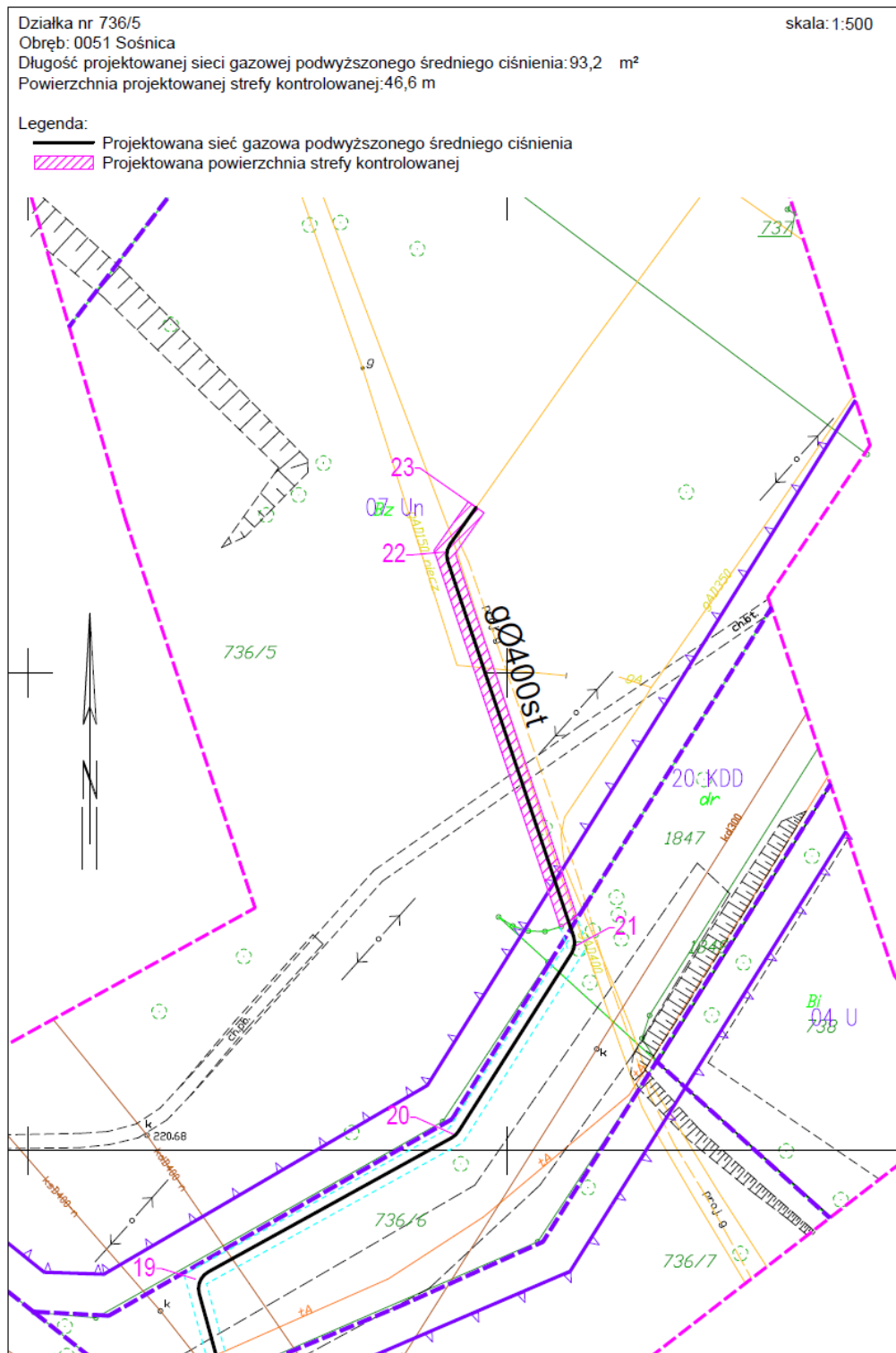
Zastępca Prezydenta Miasta Gliwice
Aleksandra Wysocka

Załącznik mapowy nr 19 do zarządzenia nr PM-5058/21
Prezydenta Miasta Gliwice z dnia 19.11.2021 r.



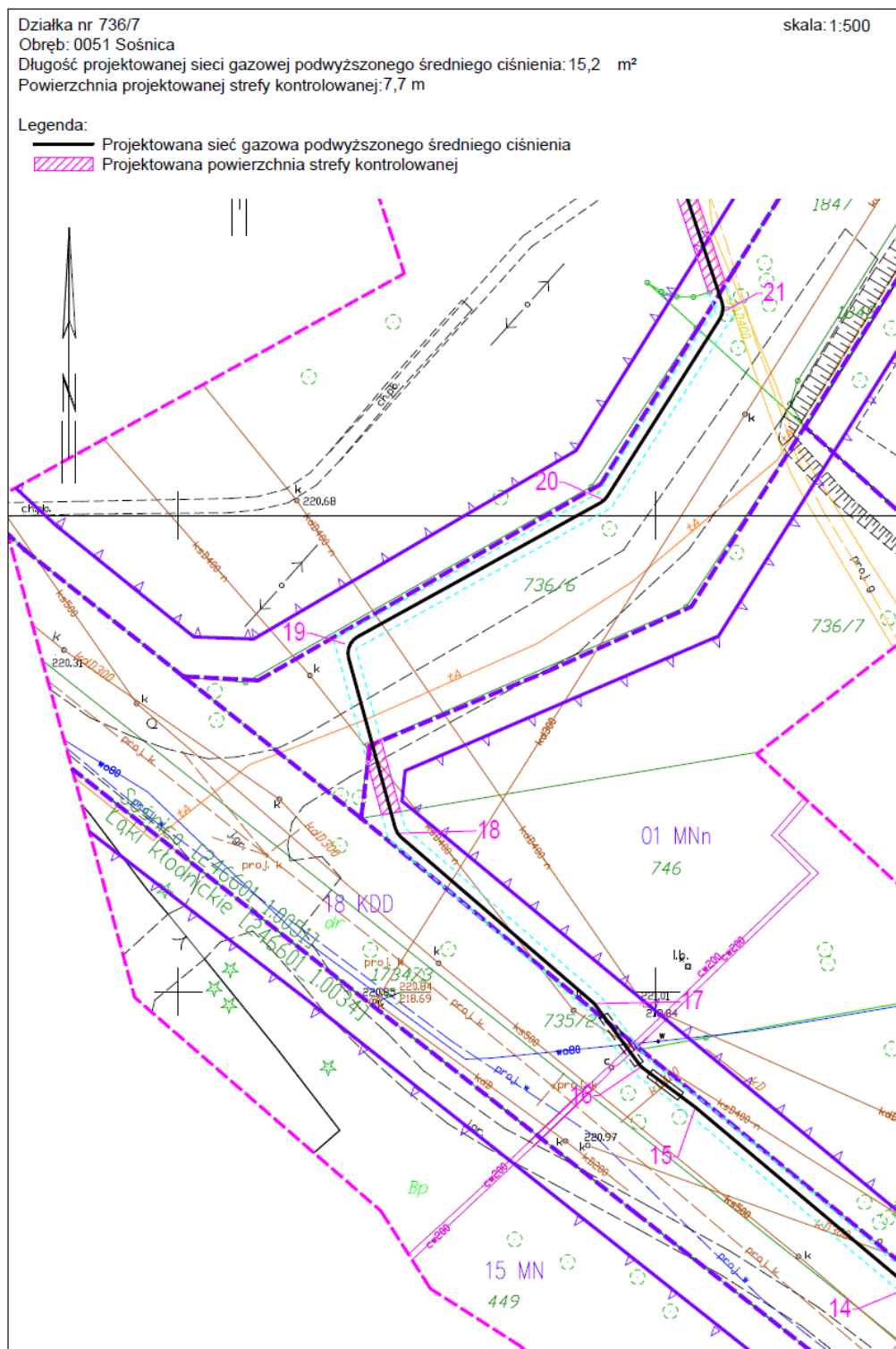
Zastępca Prezydenta Miasta Gliwice
Aleksandra Wysocka

Załącznik mapowy nr 19 do zarządzenia nr PM-5058/21
Prezydenta Miasta Gliwice z dnia 19.11.2021 r.



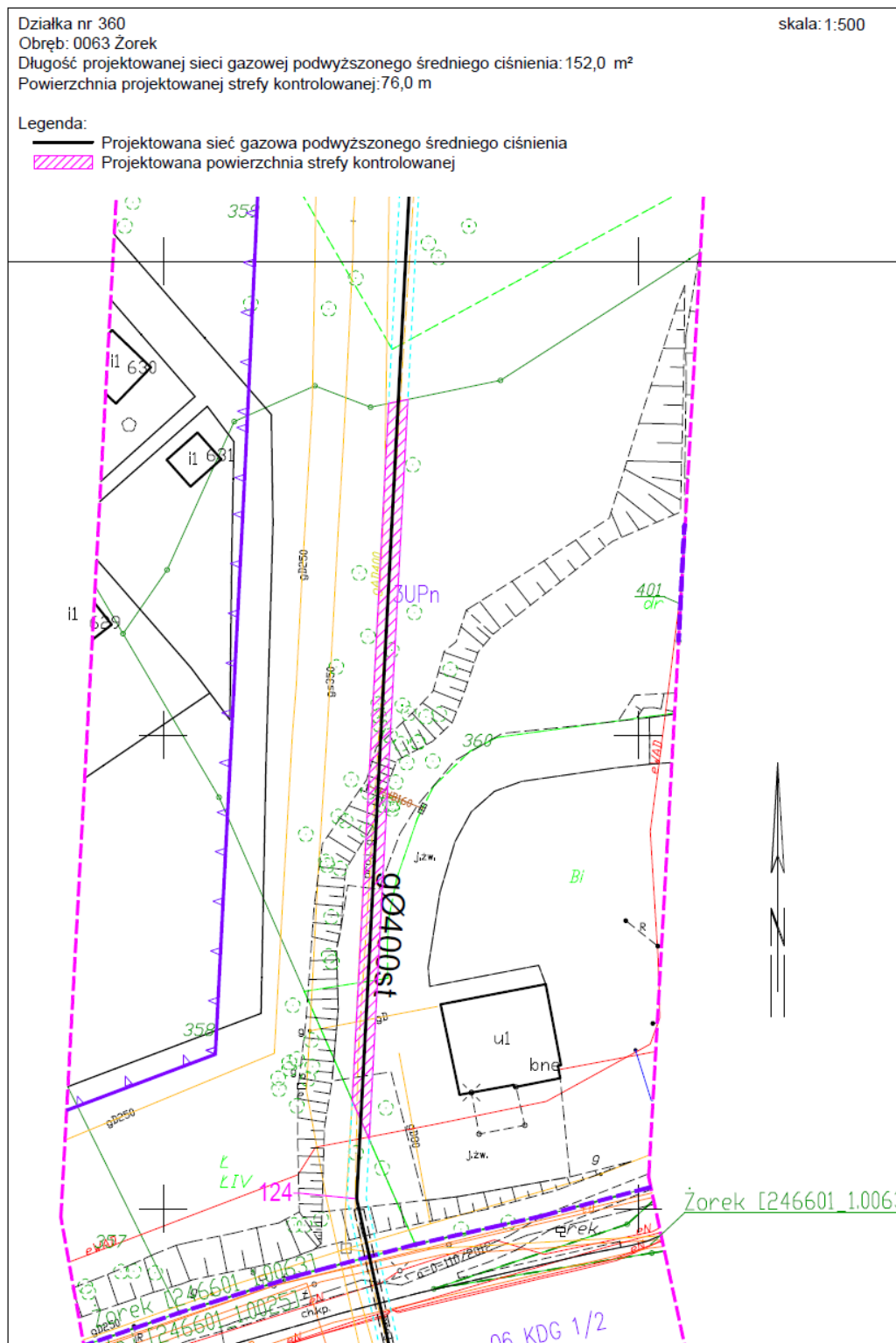
Zastępca Prezydenta Miasta Gliwice
Aleksandra Wysocka

Załącznik mapowy nr 23 do zarządzenia nr PM-...5058/21
Prezydenta Miasta Gliwice z dnia 19.11..2021 r.



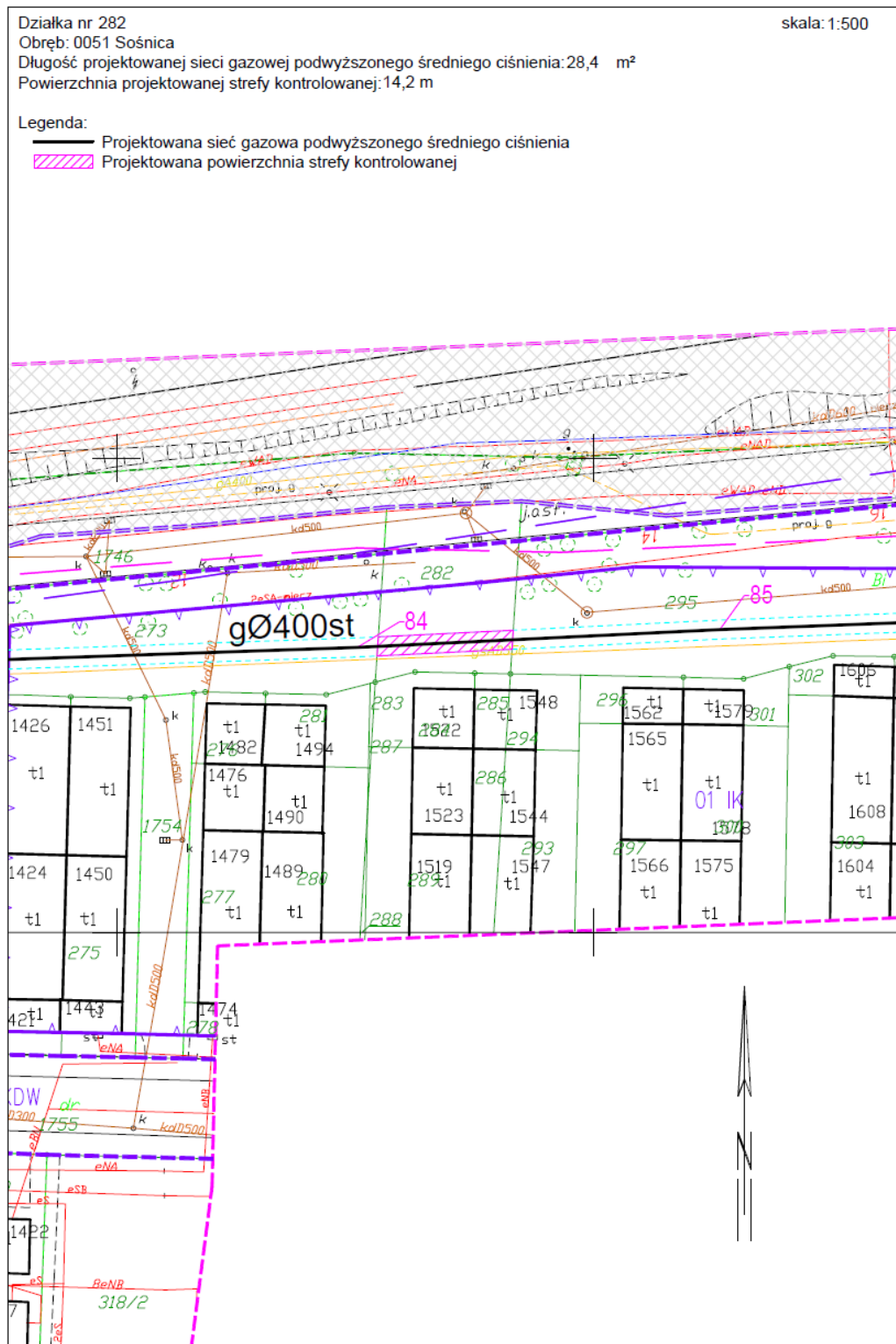
Zastępca Prezydenta Miasta Gliwice
Aleksandra Wysocka

Załącznik mapowy nr 24 do zarządzenia nr PM-5058.../21
Prezydenta Miasta Gliwice z dnia ...19.11..2021 r.



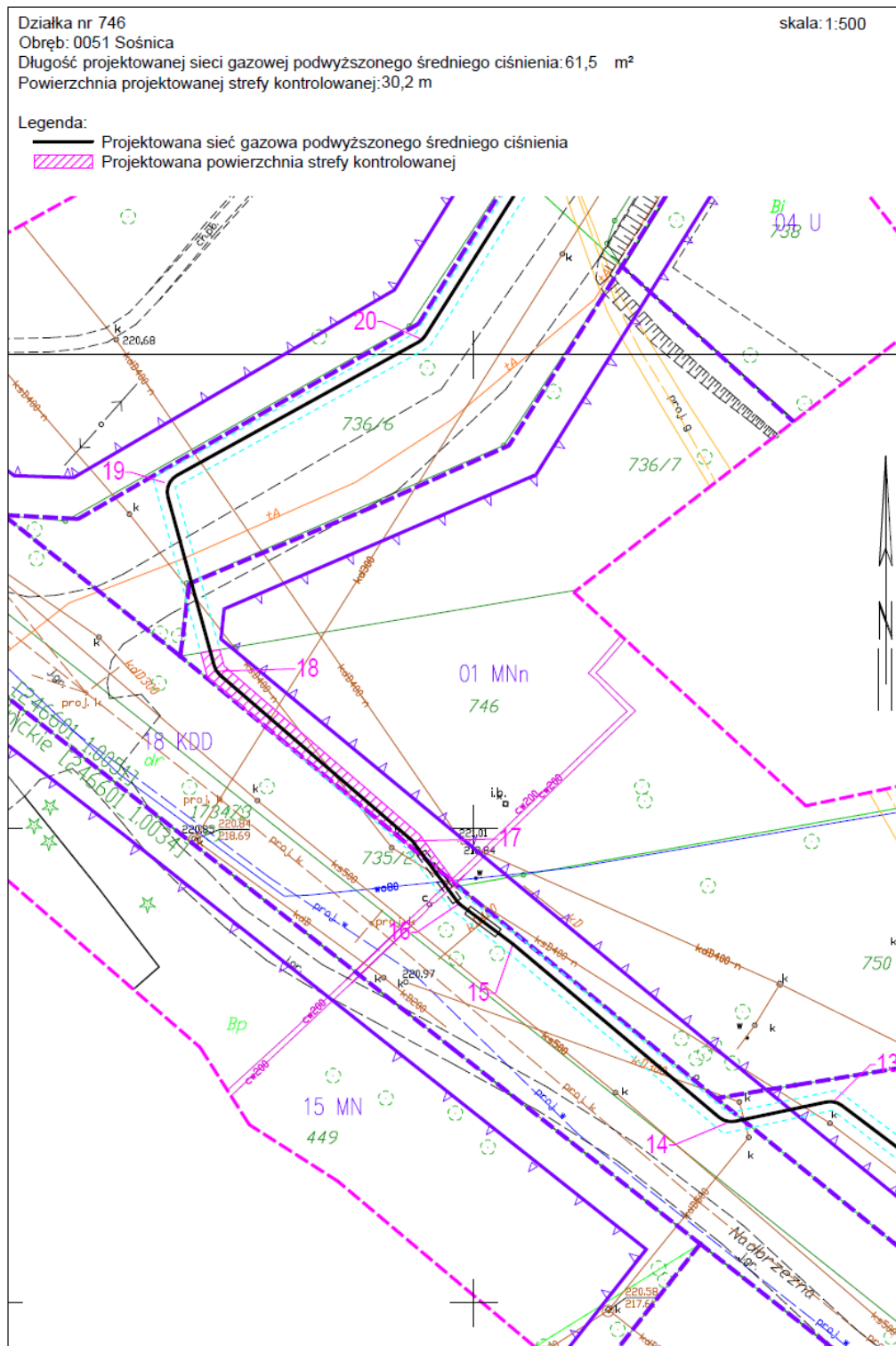
Zastępca Prezydenta Miasta Gliwice
Aleksandra Wysocka

Załącznik mapowy nr 25 do zarządzenia nr PM-5058/21
Prezydenta Miasta Gliwice z dnia ...19.11..2021 r.

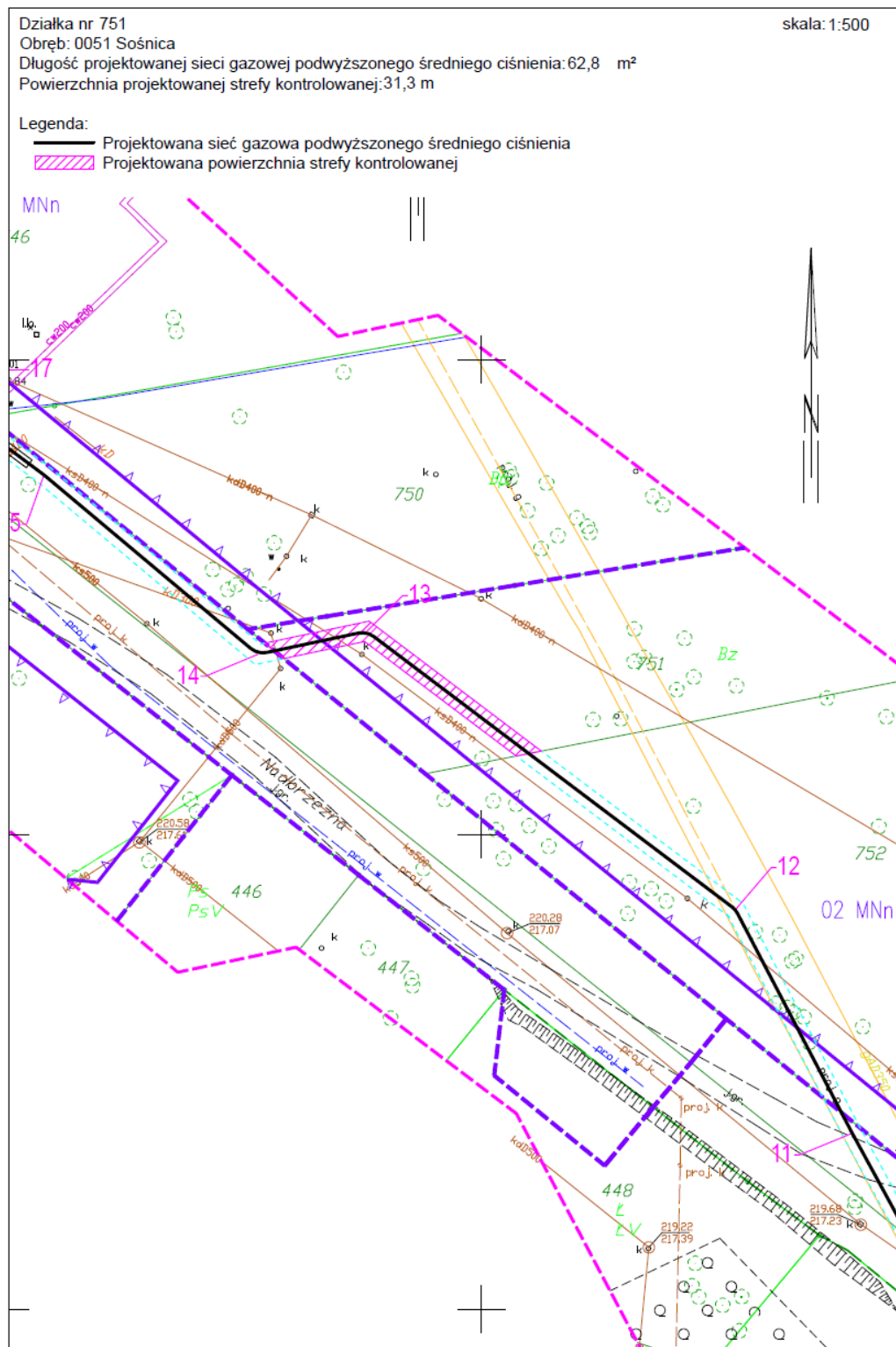


Zastępca Prezydenta Miasta Gliwice
Aleksandra Wysocka

Załącznik mapowy nr 26 do zarządzenia nr PM-5058.../21
Prezydenta Miasta Gliwice z dnia 19.11..2021 r.

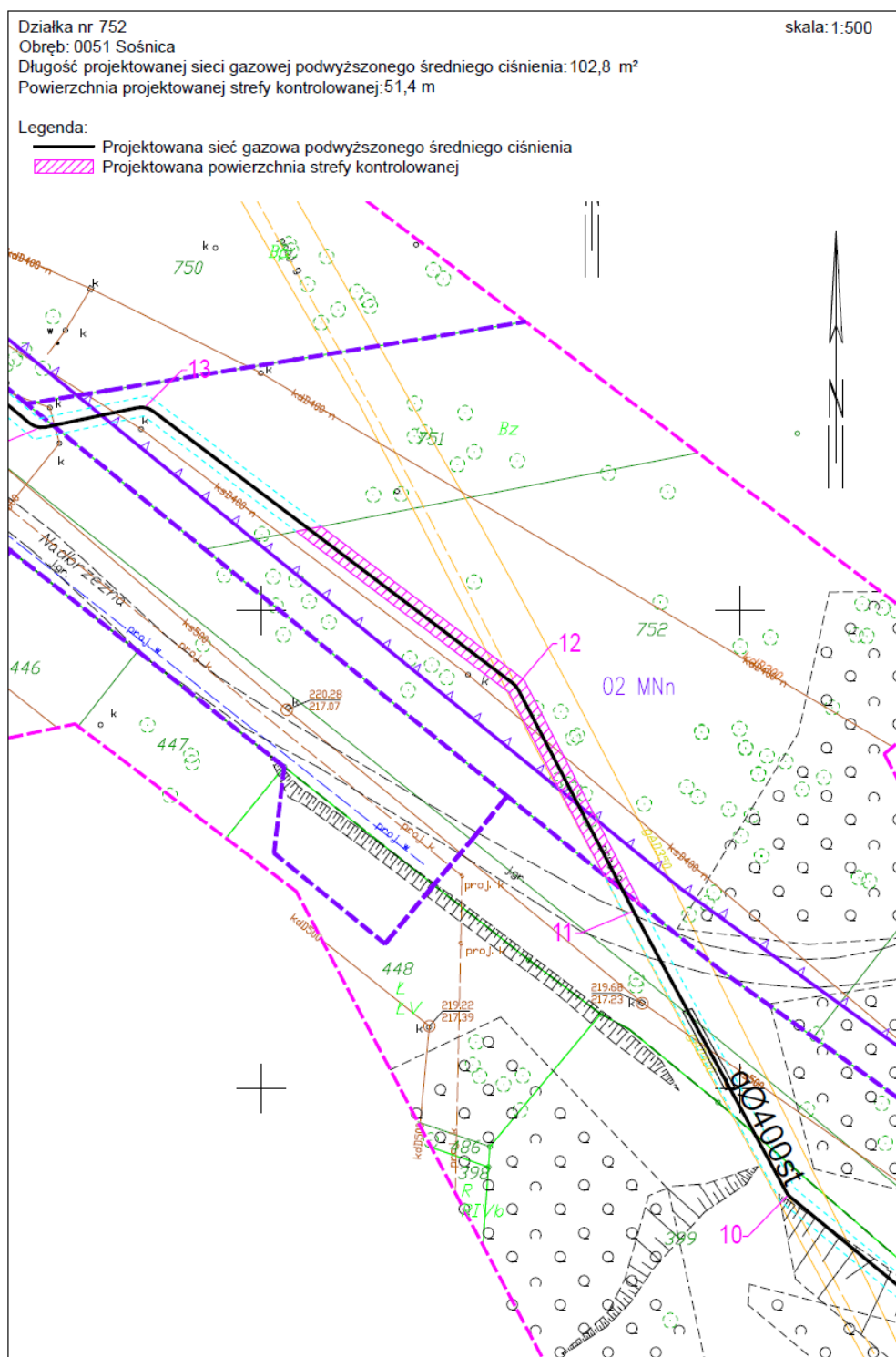


Zastępca Prezydenta Miasta Gliwice
Aleksandra Wysocka



Zastępca Prezydenta Miasta Gliwice
Aleksandra Wysocka

Załącznik mapowy nr 28 do zarządzenia nr PM-5058...../21
Prezydenta Miasta Gliwice z dnia 19.11.2021 r.



Zastępca Prezydenta Miasta Gliwice
Aleksandra Wysocka