



Decyzja nr

1281/OS/2021

Organ wydający

Marszałek Województwa Śląskiego

Na podstawie

art. 104 § 1 oraz 107 § 1 Kodeksu postępowania administracyjnego (Dz.U. z 2021 r., poz. 735), art. 83 ust. 1 pkt 1, art. 83a ust. 1, art. 83c ust. 1, 3 i 4, art. 83d ust. 1, 2 i 4, art. 84, art. 85 ust. 1, 2 pkt 1, ust. 4b, art. 86 ust. 1 pkt 10, ust. 2 i 3, art. 90 ust. 1 i 2 ustawy z dnia 16 kwietnia 2004 r. o ochronie przyrody (tj. Dz. U. z 2020 r., poz. 55 z późn. zm.), rozporządzenia Ministra Środowiska z dnia 3 lipca 2017 r. w sprawie wysokości stawek opłat za usunięcie drzew i krzewów (Dz.U. z 2017 r., poz 1330)

po rozpatrzeniu wniosku Pana Mariusza Komidzińskiego – Naczelnika Wydziału Inwestycji i Remontów Urzędu Miejskiego w Gliwicach, działającego jako Pełnomocnik Gminy Gliwice dotyczącego wydania zezwolenia na usunięcie 26 sztuk drzew, z terenu działki geodezyjnej o numerze 1175/7, obręb Sośnica w Gliwicach, orzekam:

1. Zezwalam Gminie Gliwice reprezentowanej przez Pana Mariusza Komidzińskiego – Naczelnika Wydziału Inwestycji i Remontów Urzędu Miejskiego w Gliwicach na usunięcie 6 sztuk drzew, rosnących na terenie działki geodezyjnej o numerze 1175/7 obręb Sośnica w Gliwicach, w tym:

- 4 sztuki drzew z gatunku topola osika o obwodach pni mierzonych na wysokości 130 cm wynoszących: 57 cm (nr 10), 62 cm (nr 16), 103 cm + 66 cm (nr 17), 88 cm + 40 cm (nr 21),
- 2 sztuki drzew z gatunku brzoza brodawkowata o obwodach pni drzew mierzonych na wysokości 130 cm wynoszących: 40 cm + 49 cm + 92 cm (nr 58), 43 cm + 48 cm (nr 59).

1.1 Za usunięcie drzew jak w pkt. 1 decyzji nie naliczam opłaty.

1.2 Zezwolenie na usunięcie drzew jak w punkcie 1 decyzji uzależniam od wykonania nasadzenia zastępczego w liczbie 6 sztuk drzew z gatunku brzoza brodawkowata. Nasadzenia należy wykonać na terenie działki geodezyjnej nr 1175/7 obręb Sośnica w Gliwicach. Minimalny obwód pni drzew, mierzony na wysokości 100 cm winien wynosić przynajmniej 12 cm.

1.3 Ustalam termin wykonania nasadzenia jak w podpunkcie 1.2 decyzji do 31 grudnia 2023 r. O nasadzeniu drzew należy poinformować Departament Ochrony Środowiska Urzędu Marszałkowskiego Województwa Śląskiego w terminie 14 dni od dokonania powyższej czynności, powołując się na numer niniejszej decyzji i znak sprawy.

2. **Zezwalam Gminie Gliwice reprezentowanej przez Pana Mariusza Komidzierskiego – Naczelnika Wydziału Inwestycji i Remontów Urzędu Miejskiego w Gliwicach** na usunięcie 20 sztuk drzew rosnących na terenie działki geodezyjnej o numerze 1175/7 obręb Sośnica w Gliwicach – zgodnie z załącznikiem do niniejszej decyzji.
- 2.1 **Za usunięcie drzew** jak w punkcie 2 decyzji **naliczam opłatę w wysokości 26 083,50 zł** (słownie: dwadzieścia sześć tysięcy osiemdziesiąt trzy złote 50/100) - zgodnie z załącznikiem do decyzji - **której płatność odraczam na okres 3 lat od dnia upływu terminu wskazanego do wykonania nasadzeń zastępczych tj. do dnia 31 grudnia 2026 r.** Pobranie lub umorzenie powyższej opłaty uzależnione będzie od zachowania żywotności przez nasadzenie zastępcze jak w podpunkcie 2.2 decyzji.
- 2.2 **Zezwolenie na usunięcie drzew** jak w punkcie 2 decyzji i **odroczenie na okres 3 lat opłaty** naliczonej jak w podpunkcie 2.1 decyzji **uzależniam od wykonania nasadzeń zastępczych w liczbie 24 sztuk drzew z gatunku brzoza brodawkowata.** Nasadzenie należy wykonać na terenie działki geodezyjnej nr 1175/7 obręb Sośnica w Gliwicach. Minimalny obwód pnia drzewa, mierzony na wysokości 100 cm winien wynosić przynajmniej 12 cm.
- 2.3 **Nasadzenia drzew** jak w podpunkcie 2.2 decyzji **należy dokonać w terminie do 31 grudnia 2023 r.** O nasadzeniu drzew należy poinformować Departament Ochrony Środowiska Urzędu Marszałkowskiego Województwa Śląskiego w terminie 14 dni od dnia dokonania powyższej czynności, powołując się na numer niniejszej decyzji i znak sprawy.
2. **Usunięcia drzew** jak w punkcie 1 i 2 decyzji **należy dokonać w terminie do 31 grudnia 2022 r.**
-

Uzasadnienie

Pan Mariusz Komidzierski – Naczelnik Wydziału Inwestycji i Remontów Urzędu Miejskiego w Gliwicach, działający jako pełnomocnik Gminy Gliwice, wystąpił z wnioskiem dotyczącym wydania zezwolenia na usunięcie 26 sztuk drzew z działki geodezyjnej o numerze 1175/7 obręb Sośnica w Gliwicach, stanowiących własność Gminy Gliwice.

W trakcie oględzin sporządzono protokół, który stanowi dowód w przedmiotowej sprawie. Potwierdzono podaną we wniosku lokalizację drzew, obwody pni na wysokości 130 cm. Drzewa o numerach inwentaryzacyjnych: 10, 16, 17, 21, 58, 59 są w złym stanie fitosanitarnym, zaobserwowane liczne zgnilizny pni oraz owocniki grzybów, drzewa nr 10 i 59 posiadają dodatkowo wypróchnienie w części odziomkowej pnia – drzewa nie roją szans na dalszy prawidłowy rozwój. Pozostałe drzewa ujęte we wniosku są w dobrym stanie fitosanitarnym, a jednym powodem ich usunięcia jest kolizja z zadaniem pn. „ Budowa dwóch boisk do siatkówki plażowej wraz z wyposażeniem i piłkochwytnymi – w systemie zaprojektuj i wybuduj”. Inwestycja jest realizowana w ramach Budżetu Obywatelskiego 2021. Zgodnie z Prawem Budowlanym na ww. inwestycję nie jest wymagane uzyskanie pozwolenia na budowę. Realizacja inwestycji nie jest możliwa bez usunięcia wnioskowanych drzew.

Wniosek o wydanie zezwolenia był wszechstronnie rozważony zarówno w kontekście interesu wnioskodawcy jak i interesu społecznego.

W trakcie oględzin w obrębie planowanych do usunięcia drzew nie stwierdzono występowania gatunków chronionych rozumianych, jako dziko występujące gatunki grzybów, roślin i zwierząt wyodrębnionych w drodze rozporządzeń, w stosunku, do których wprowadzono zakazy określone ustawą z dnia 16 kwietnia 2004 r. o ochronie przyrody. Ponadto na przedmiotowych drzewach nie stwierdzono obecności gniazd ptasich.

W myśl art. 10 § 1 Kodeksu postępowania administracyjnego organy administracji publicznej obowiązane są zapewnić stronom czynny udział w każdym stadium postępowania, a przed wydaniem decyzji umożliwić im wypowiedzenie się, co do zebranych dowodów i materiałów oraz zgłoszonych żądań. W związku z powyższym zawiadomiono stronę o przysługującym jej prawie. Strona nie wniosła uwag do zebranego materiału dowodowego.

W myśl art. 83 ust. 1 pkt 1, art. 83a ust. 1 i art. 90 ust. 1 i 2 ustawy z dnia 16 kwietnia 2004 r. o ochronie przyrody (Dz.U. z 2018 r., poz. 55 z późn. zm.) usunięcie drzewa lub krzewu z terenu nieruchomości może nastąpić po uzyskaniu zezwolenia wydanego na wniosek posiadacza nieruchomości. Zezwolenie na usunięcie drzewa lub krzewu z terenu nieruchomości wydaje wójt, burmistrz albo prezydent miasta. W odniesieniu do nieruchomości będących własnością gminy - z wyjątkiem nieruchomości będących w użytkowaniu wieczystym innego podmiotu - zezwolenie wydaje starosta. Jeżeli prezydent miasta na prawach powiatu sprawuje funkcję starosty, powyższe czynności wykonuje marszałek województwa.

Miasto Gliwice jest miastem na prawach powiatu na podstawie części XII załącznika do rozporządzenia Rady Ministrów z dnia 7 sierpnia 1998 r. w sprawie utworzenia powiatów (Dz. U. z 1998 r. Nr 103 poz. 652). W związku z powyższym Marszałek Województwa jest organem właściwym do załatwienia przedmiotowej sprawy.

Nie naliczono opłaty za usunięcie drzew jak w punkcie 1 decyzji, ponieważ nie nalicza się opłat za usunięcie drzew, które obumarły lub nie rosną szansy na przeżycie, z przyczyn niezależnych od posiadacza nieruchomości (art. 86 ust. 1 pkt 10 ustawy z dnia 16 kwietnia 2004 r. o ochronie przyrody). Przesłanka ta została spełniona i potwierdzona podczas oględzin w terenie.

W myśl art. 84 ust. 1 ustawy z dnia 16 kwietnia 2004 r. o ochronie przyrody (Dz. U. z 2020 r., poz. 55 z późn. zm.) posiadacz nieruchomości ponosi opłaty za usunięcie drzewa lub krzewu. W toku postępowania nie stwierdzono przesłanek umożliwiających odstąpienie od naliczenia opłaty zgodnie z zapisami art. 86 ust. 1 ww. Ustawy, w przypadku drzew jak w pkt 2 nin. decyzji.

Zgodnie z art. 85 ust. 1, 2, 4b, ustawy o ochronie przyrody oraz Rozporządzeniem Ministra Środowiska z dnia 3 lipca 2017 r. w sprawie wysokości stawek opłat za usunięcie drzew i krzewów (Dz. U. z 2017 poz. 1330) – opłatę za usunięcie drzewa ustala się mnożąc liczbę centymetrów obwodu pnia drzewa mierzonego na wysokości 130 cm i stawkę opłaty. W oparciu o ww. przepisy opłatę za usunięcie drzewa jak w punkcie 2 decyzji wyliczono w kwocie 26 083,50 zł.

Płatność opłaty jak wyżej odroczone na okres 3 lat kierując się treścią art. 84 ust. 3 ustawy o ochronie przyrody stanowiącego, że w przypadku naliczenia opłaty za usunięcie drzewa lub krzewu oraz uzależnienia wydania zezwolenia na usunięcie drzewa lub krzewu od przesadzenia tego drzewa lub krzewu albo wykonania nasadzeń zastępczych, organ właściwy do wydania zezwolenia odracza termin uiszczenia opłaty za jego usunięcie na okres 3 lat od dnia upływu terminu wskazanego w zezwoleniu na jego przesadzenie lub wykonanie nasadzeń zastępczych. Odraczając na okres 3 lat płatność opłaty za usunięcie drzewa jak w punkcie 2 decyzji tutejszy Organ wziął pod uwagę przede wszystkim publiczny charakter inwestycji oraz zaproponowaną przez stronę rekompensatę przyrodniczą w postaci drzew gatunków o podobnych wartościach przyrodniczych co drzewa usuwane. O dokonanych nasadzeniach należy powiadomić pisemnie Departament Ochrony Środowiska Urzędu Marszałkowskiego Województwa Śląskiego, w terminie nie później niż 14 dni od posadzenia.

Określone w pkt 1.2 i 2.2 niniejszej decyzji nasadzenia zastępcze mieszczą się w ramach przedstawionego przez stronę projektu planu nasadzeń zastępczych, w związku z powyższym tutejszy Organ zachował zaproponowany przez stronę wymiar nasadzeń.

Zgodnie z art. 96 ust. 1 ustawy z dnia 3 października 2008 r. o udostępnianiu informacji o środowisku i jego ochronie, udziale społeczeństwa w ochronie środowiska oraz ocenach oddziaływania na środowisko (Dz.U. z 2021 r., poz. 247) organ właściwy do wydania decyzji wymaganej przed rozpoczęciem realizacji przedsięwzięcia, innego niż przedsięwzięcie mogące znacząco oddziaływać na środowisko, które nie jest bezpośrednio związane z ochroną obszaru Natura 2000 lub nie wynika z tej ochrony, jest obowiązany do rozważenia, przed wydaniem decyzji, czy przedsięwzięcie może potencjalnie znacząco oddziaływać na obszar Natura 2000. Mając na uwadze powyższe stwierdzono, iż z uwagi na znaczną odległość miejsca, z którego zostaną usunięte objęte zezwoleniem drzewa, od najbliższego obszaru Natura 2000, przedmiotowe usunięcie nie będzie mieć wpływu na ten obszar.

Załącznik stanowi integralną część niniejszej decyzji.
Biorąc pod uwagę powyższe orzeczono jak w sentencji.

Pouczenie

Stronie przysługuje prawo odwołania od decyzji do Samorządowego Kolegium Odwoławczego w Katowicach, w terminie 14 dni od daty otrzymania decyzji, za pośrednictwem Marszałka Województwa Śląskiego.

Przed upływem terminu do wniesienia odwołania decyzja nie ulega wykonaniu, a wniesienie odwołania w terminie wstrzymuje jej wykonanie.

W trakcie biegu terminu do wniesienia odwołania strona może zrzec się prawa do wniesienia odwołania wobec organu administracji publicznej, który wydał decyzję. Z dniem doręczenia organowi administracji publicznej oświadczenia o zrzeczeniu się prawa do wniesienia odwołania przez ostatnią ze stron postępowania, decyzja staje się ostateczna i prawomocna.

W przypadku zasiedlenia drzew gatunkami dziko występujących zwierząt, roślin lub grzybów objętych ochroną prawną, w okresie obowiązywania decyzji, należy uzyskać dodatkowo zezwolenie Regionalnego Dyrektora Ochrony Środowiska w Katowicach na zniszczenie siedliska i ostoi wyżej wymienionych gatunków.

Jeżeli posadzone w zamian drzewa, o których mowa w ppkt. 1.2 decyzji nie zachowa żywotności po 3 latach od dnia upływu terminu wskazanego w zezwoleniu na wykonanie nasadzeń zastępczych, lub przed upływem tego okresu, z przyczyn zależnych od posiadacza nieruchomości, organ właściwy od wydania zezwolenia na usunięcie drzew nałoży ponownie w drodze decyzji obowiązek wykonania nasadzeń zastępczych. W przypadku niewykonania nasadzeń zastępczych, zgodnie z zezwoleniem na usunięcie drzewa, zastosowane zostaną przepisy o postępowaniu egzekucyjnym w administracji.

Jeżeli posadzone drzewa jak w ppkt. 2.2 decyzji zachowają żywotność po upływie 3 lat od wskazanego terminu ich posadzenia, lub nie zachowają żywotności z przyczyn niezależnych od posiadacza nieruchomości, należność z tytułu ustalonej opłaty za usunięcie drzewa jak w ppkt. 2.1 decyzji będzie podlegać umorzeniu. Jeżeli posadzone drzewa jak w ppkt. 2.2 decyzji albo ich część nie zachowa żywotności po upływie 3 lat od wskazanego terminu ich wykonania - z przyczyn zależnych od posiadacza nieruchomości, naliczona opłata zostanie przeliczona i pobrana w sposób proporcjonalny do liczby drzew, które nie zachowały żywotności. W przypadku stwierdzenia powyższych zdarzeń przed upływem wyznaczonego 3 letniego okresu odroczenia opłaty organ właściwy do wydania zezwolenia wydaje decyzję odpowiednio o umorzeniu lub o przeliczeniu i pobraniu naliczonej opłaty przed upływem powyższego okresu.

W przypadku niewykonania nasadzenia zastępczego jak w ppkt. 2.2 decyzji lub części z nich, zgodnie z zezwoleniem na usunięcie drzewa jak w pkt. 2 decyzji, naliczona opłata zostanie przeliczona i

pobrana w sposób proporcjonalny do liczby drzew, których nasadzenie nie zostało wykonane zgodnie z zezwoleniem.

Nie pobrano opłaty skarbowej za zezwolenie na podstawie części III, pkt 44, ppkt 6 - rubryka zwolnienia - załącznika do ustawy z dnia 16 listopada 2006 r. o opłacie skarbowej (Dz.U. z 2020 r., poz. 1546 z późn. zm.)

z up. MARSZAŁKA WOJEWÓDZTWA

Otrzymuje:

1. Gmina Gliwice – reprezentowana przez Pana Mariusza Komidzińskiego
Naczelnik Wydziału Inwestycji i Remontów w Urzędzie Miejskim w Gliwicach
Dostarczono elektronicznie na adres ePuap
2. Kopia: 2xaa

Sporządziła: Aleksandra Palińska – Kura, wew. 729

Sprawdził: Michał Kozłowski, Kierownik

Wnioskodawca
GMINA GLIWICE
(imię i nazwisko/ nazwa)
ul. Zwycięstwa 21
44-100 Gliwice
(adres do korespondencji/dane pełnomocnika)
32 238 55 37
(nr telefonu)
ir@um.gliwice.pl

MARSZAŁEK WOJEWÓDZTWA ŚLĄSKIEGO
UL. LIGONIA 46
40-037 KATOWICE

WNIOSEK O WYDANIE ZEZWOLENIA NA USUNIĘCIE DRZEW/ KRZEWÓW*

1. Oznaczenie stron

a. Właściciel nieruchomości

lp	Imię, nazwisko/nazwa	Adres
1	GMINA GLIWICE	UL. Zwycięstwa 21, 44-100 Gliwice

b. Posiadacz nieruchomości (wypełnić, jeżeli występuje posiadacz niebędący właścicielem)

lp	Imię, nazwisko/nazwa	Adres	Forma władania (np. dzierżawca, najemca, trwały zarządca, użytkownik)
1	NIE DOTYCZY		

c. Właściciel urządzeń, o których mowa w art. 49 § 1 Kodeksu cywilnego
(dotyczy jedynie właścicieli urządzeń przesyłowych w przypadku gdy drzewa lub krzewy stwarzają zagrożenie dla ich funkcjonowania)

lp	Nazwa	Adres
1	NIE DOTYCZY	

2. Adres nieruchomości, na której rosną drzewa/krzewy*

lp	Miasto, ulica, nr adresowy	Nr działki geodezyjnej	Nr Księgi wieczystej
1	GLIWICE, UL. JESIENNA	1175/7 obręb SOŚNICA	GL1G/00039510/7

3. Drzewa przeznaczone do usunięcia/przesadzenia* (w przypadku większej ilości drzew do wniosku należy dołączyć oddzielnie sporządzoną inwentaryzację)

Lp	Gatunek drzewa (nazwa dwuczłonowa)	Obwód pnia drzewa ¹⁾ [cm]	Przyczyna zamierzonego usunięcia drzewa	Nr działki geodezyjnej nazwa ulicy
1	ZGODNIE Z ZAŁACZONĄ ODDZIELNĄ INWENTARYZACJĄ		Kolizja z realizowanym zadaniem „Budowa dwóch boisk do siatkówki plażowej wraz z wyposażeniem i piłkochwyłami – w systemie zaprojektuj i wybuduj” w ramach realizacji Budżetu Obywatelskiego 2021	1175/7 obręb SOŚNICA

1) Obwód pnia drzewa mierzony na wysokości 130cm od gruntu a w przypadku, gdy na tej wysokości drzewo:

- a) posiada kilka pni – obwód każdego z tych pni
- b) nie posiada pnia – obwód pnia bezpośrednio poniżej korony drzewa.

4. Krzewy przeznaczone do usunięcia/przesadzenia* (w przypadku większej ilości krzewów do wniosku należy dołączyć oddzielnie sporządzoną inwentaryzację)

Lp	Gatunek krzewu	Powierzchnia w m ²	Przyczyna zamierzonego usunięcia krzewów	Nr działki geodezyjnej nazwa ulicy
1	Nie dotyczy			

5. Czy inwestycja wymaga (wypełnić tylko w przypadku gdy drzewa/krzewy kolidują z inwestycją):

	TAK	NIE
Uzyskania pozwolenia na budowę		X
Uzyskania decyzji o środowiskowych uwarunkowaniach albo postanowienia w sprawie uzgodnienia warunków realizacji przedsięwzięcia w zakresie oddziaływania na obszar Natura 2000		X

6. Termin, do którego mają zostać usunięte drzewa/krzewy*

31.12.2021r.
(dzień, miesiąc, rok)

7. Czy usunięcie zieleni wynika z celu związanego z prowadzeniem działalności gospodarczej (zaznaczyć krzyżykiem właściwe pole):

TAK	NIE
	X

8. Czy drzewa/krzewy objęte wnioskiem rosną w pasie drogowym drogi publicznej (zaznaczyć krzyżykiem właściwe pole):

TAK	NIE
	X

9. W związku z usunięciem zieleni planuję wykonanie nasadzeń zastępczych:

TAK	NIE
X	

Nasadenia zastępcze (wypełnić, jeżeli są planowane)

Ip	Gatunek/odmiana	Liczba drzew/ powierzchnia krzewów	Miejsce nasadenia (adres, numer działki)	Termin wykonania
1	Brzoza brodawkowata	30 sztuk	1175/7 obręb SOŚNICA – zgodnie z załączoną inventaryzacją i planem nasadeń zastępczych	31.12.2022

Wyżej wymienione nasadenia zastępcze **powinny być zgodne** z dołączonym do wniosku projektem planu nasadeń zastępczych wykonanym w formie rysunku, mapy lub projektu zagospodarowania terenu

* Niepotrzebne skreślić

*** Oświadczenia składane pod rygorem odpowiedzialności karnej za składanie fałszywych zeznań

Załączniki do wniosku:

- oświadczenie o posiadanym tytule prawnym władania nieruchomością ***
- oświadczenie o posiadanym prawie własności urządzeń, o których mowa w art.49 § 1 kodeksu cywilnego ***
- oświadczenie o udostępnieniu informacji, o której mowa w art. 83 ust. 4 ustawy o *ochronie przyrody* (dotyczy spółdzielni mieszkaniowych i wspólnot mieszkaniowych)***
- zgoda właściciela terenu, jeżeli wnioskodawca nie jest jej właścicielem lub użytkownikiem wieczystym,
- zgoda pozostałych współwłaścicieli nieruchomości w przypadku występowania współwłaścicieli nieruchomości,
- rysunek lub mapa określające usytuowanie drzewa lub krzewu w odniesieniu do granic nieruchomości i obiektów budowlanych istniejących na nieruchomości a w przypadku inwestycji zgodnie z wymogami ustawy *Prawo budowlane* projekt zagospodarowania działki lub terenu określający usytuowanie drzewa lub krzewu w odniesieniu do granic nieruchomości i obiektów budowlanych projektowanych na tej nieruchomości, wykonany przez projektanta posiadającego odpowiednie uprawnienia budowlane,
- dokument potwierdzający udzielenie pełnomocnictwa, gdy wnioskodawca jest pełnomocnikiem (wraz z dowodem uiszczenia opłaty za pełnomocnictwo w wysokości 17zł),
- projekt planu wykonania nasadeń zastępczych lub przesadzenia drzew lub krzewów, jeżeli są planowane, wykonany w formie rysunku, mapy lub projektu zagospodarowania terenu w przypadku inwestycji (nasadenia zastępcze rozumiane, jako posadzenie drzew lub krzewów, w liczbie nie mniejszej niż liczba usuwanych drzew lub o powierzchni nie mniejszej niż powierzchnia usuwanych krzewów, stanowiących kompensację przyrodniczą za usuwane drzewa i krzewy w rozumieniu art. 3 pkt 8 ustawy z dnia 27 kwietnia 2001r. - *Prawo ochrony środowiska*) z podaniem:
 - liczba, gatunek lub odmiana drzew lub krzewów,
 - miejsce wykonania,
 - termin wykonania nasadeń lub przesadzenia.
- decyzja o środowiskowych uwarunkowaniach albo postanowienie w sprawie uzgodnienia warunków realizacji przedsięwzięcia w zakresie oddziaływania na obszar Natura 2000, w przypadku realizacji przedsięwzięcia, dla którego wymagane jest ich uzyskanie zgodnie z ustawą z dnia 3 października 2008 r. o udostępnianiu informacji o środowisku i jego ochronie, udziale społeczeństwa w ochronie środowiska oraz o ocenach oddziaływania na środowisko, oraz postanowienie uzgadniające wydawane przez właściwego regionalnego dyrektora ochrony środowiska w ramach ponownej oceny oddziaływania na środowisko, jeżeli jest wymagana lub została przeprowadzona na wniosek realizującego przedsięwzięcie,
- zezwoleń w stosunku do gatunków chronionych na czynności podlegające zakazom określonym w art. 51 ust. 1 pkt 1–4 i 10 oraz w art. 52 ust. 1 pkt 1, 3, 7, 8, 12, 13 i 15 ustawy o *ochronie przyrody*, jeżeli zostało wydane,
- inventaryzacja drzew i krzewów w przypadku ich większej liczby.

Mariusz Komidziński
Naczelnik Wydziału Inwestycji
i Remontów Urzędu Miejskiego
w Gliwicach
Podpis i pieczęć wnioskodawcy

Zgodnie z art. 13 ust. 1 i ust. 2 ogólnego rozporządzenia UE o ochronie danych osobowych nr 2016/679 zwanego dalej „RODO” informujemy, iż:

- Administratorem Pani/Pana danych osobowych jest Marszałek Województwa Śląskiego, z siedzibą przy ul. Ligonia 46, 40-037 Katowice, adres email: kancelaria@slaskie.pl, strona internetowa: bip.slaskie.pl;
- Została wyznaczona osoba do kontaktu w sprawie przetwarzania danych osobowych, adres email: dane.osobowe@slaskie.pl;

3) Pani/Pana dane osobowe będą przetwarzane w następujących celach: uzyskania zezwolenia na usuwanie drzew lub krzewów zgodnie z art. od 83 do 90 ustawy z dnia 16 kwietnia 2004 r. o ochronie przyrody (Dz. U. z 2018 r., poz. 142) oraz w celu ich archiwizacji.

Podstawą prawną przetwarzania danych osobowych jest art. 6 ust. 1 lit. e RODO w związku z ustawą o ochronie przyrody.

4) Pani/Pana dane osobowe będą ujawniane osobom upoważnionym przez administratora danych osobowych, podmiotom upoważnionym na podstawie przepisów prawa. Ponadto w zakresie stanowiącym informację publiczną dane będą ujawniane każdemu zainteresowanemu taką informacją lub publikowane w BIP Urzędu. (Zgodnie z art. 4 odbiorcą jest każdy, komu ujawnia się dane osobowe (osoba fizyczna, osoba prawna, organ publiczny, jednostka lub inny podmiot, podmiot przetwarzający, któremu zostało powierzone przetwarzanie).

5) Pani/Pana dane osobowe będą przechowywane przez okres wynikający z przepisów prawa dotyczących archiwizacji.

6) Przysługuje Pani/Panu prawo dostępu do treści swoich danych oraz prawo żądania ich sprostowania, usunięcia lub ograniczenia przetwarzania, <prawo do przenoszenia danych, prawo wniesienia sprzeciwu wobec przetwarzania>, prawo wniesienia skargi do Prezesa Urzędu Ochrony Danych Osobowych.

7) Podanie przez Panią/Pana danych osobowych jest <wymogiem ustawowym >. Podanie danych jest obowiązkowe a konsekwencją niepodania danych osobowych będzie nierozpatrzenie wniosku

8) Pani/Pana dane osobowe nie będą wykorzystywane do zautomatyzowanego podejmowania decyzji ani profilowania, o którym mowa w art. 22 RODO.

Gliwice 09.02.2021r.
Miejscowość i data oświadczenia

GMINA GLIWICE
Imię, Nazwisko/Nazwa

ul. Zwycięstwa 21
Adres (ulica, nr domu, nr mieszkania)

44-100 Gliwice
Miasto, kod pocztowy

Oświadczenie

Upředzony o odpowiedzialności karnej za zeznanie nieprawdy lub zatajenie prawdy i zapoznany z treścią art. 233 § 1 Kodeksu Karnego, która brzmi:

„kto składa zeznania mające służyć za dowód w postępowaniu lub w innym postępowaniu prowadzonym na podstawie ustawy, zeznaje nieprawdę lub zataja prawdę, podlega karze pozbawienia wolności od 6 miesięcy do lat 8” oświadczam, że:

Gmina Gliwice, ul. Zwycięstwa 21, 44 – 100 Gliwice
(imię, nazwisko/nazwa posiadacza, adres zamieszkania/siedziba)

posiada/~~posiadam~~ tytuł prawny do władania nieruchomością oznaczoną, jako:

działka nr. ew. 1175/7 obręb Sosnica
(wpisać nr działki geodezyjnej/nr działki ogrodowej**)

położonej w rejonie: Gliwice ul. Jesiennej
(miasto, ulica, nr adresowy)

i jestem/jest* jej posiadaczem/~~współposiadaczem~~*, jako: dz. 1175/7 – właściciel
(wpisać nazwę formy posiadania np.: właściciel, wieczysty użytkownik, dzierżawca, najemca, trwały zarządca lub inna - jaka)

na podstawie księgi wieczystej, umowy, ~~aktu~~ ~~notarialnego~~, ~~decyzji~~

administracyjnej*: GL1G/00039510/7
(wpisać nr księgi wieczystej, umowy, decyzji)

.....
Czytelny podpis osoby składającej oświadczenie

* Niepotrzebne skreślić

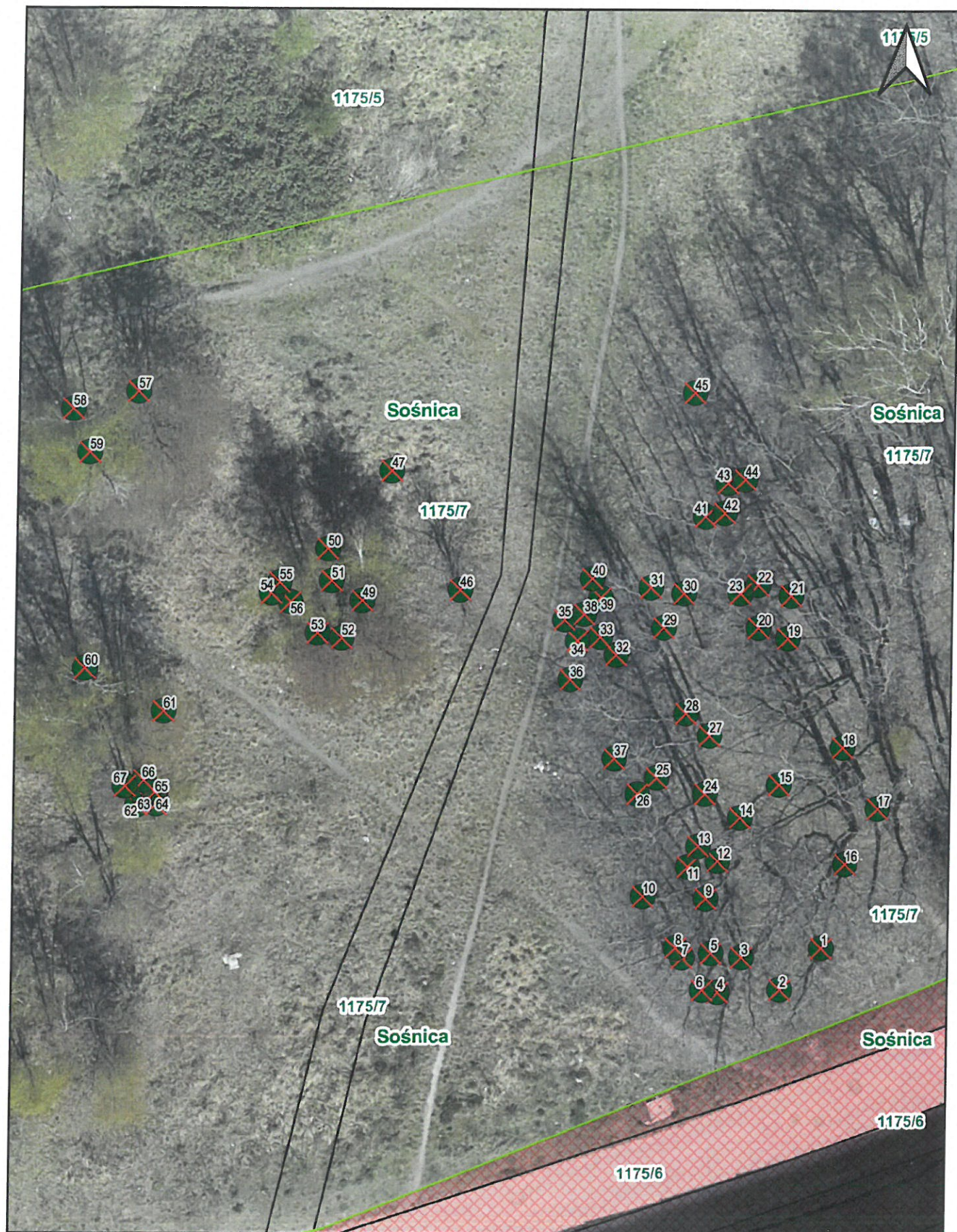
** Dotyczy użytkowników rodzinnych ogrodów działkowych

Wykaz wszystkich drzew do usunięcia z działki nr 1175/7 obr. Sośnica



Lp	Nr inw.	Gatunek	Obwód pnia (cm)	Opis	Zadania
1	1	Topola osika	55+32	Zdrowe	wycinka - nie wymaga zezwolenia
2	2	Topola osika	42	Zdrowe	wycinka - nie wymaga zezwolenia
3	3	Topola osika	39	Zdrowe	wycinka - nie wymaga zezwolenia
4	4	Topola osika	59	Zdrowe	wycinka - nie wymaga zezwolenia
5	5	Topola osika	57	Zdrowe	wycinka - nie wymaga zezwolenia
6	6	Topola osika	26	Zdrowe	wycinka - nie wymaga zezwolenia
7	7	Topola osika	25	Zdrowe	wycinka - nie wymaga zezwolenia
8	8	Topola osika	20	Zdrowe	wycinka - nie wymaga zezwolenia
9	9	Topola osika	43	Zdrowe	wycinka - nie wymaga zezwolenia
10	10	Topola osika	57	Wypróchnienie w odziomku	wycinka – po uzyskaniu zezwolenia
11	11	Topola osika	45	Zdrowe	wycinka - nie wymaga zezwolenia
12	12	Topola osika	62	Zdrowe	wycinka - nie wymaga zezwolenia
13	13	Topola osika	45	Zdrowe	wycinka - nie wymaga zezwolenia
14	14	Topola osika	66	Zdrowe	wycinka – po uzyskaniu zezwolenia
15	15	Topola osika	35+28	Zdrowe	wycinka - nie wymaga zezwolenia
16	16	Topola osika	62	Zgnilizna pnia	wycinka – po uzyskaniu zezwolenia
17	17	Topola osika	103+66	Jeden martwy przewodnik, owocniki rozszczepki pospolitej	wycinka – po uzyskaniu zezwolenia
18	18	Topola osika	56	Zdrowe	wycinka – po uzyskaniu zezwolenia
19	19	Topola osika	41	Martwe	wycinka - nie wymaga zezwolenia
20	20	Topola osika	35	Martwe	wycinka - nie wymaga zezwolenia
21	21	Topola osika	88+40	Jeden martwy przewodnik, owocniki rozszczepki pospolitej	wycinka – po uzyskaniu zezwolenia
22	22	Topola osika	26	Martwe	wycinka - nie wymaga zezwolenia
23	23	Topola osika	30	Martwe	wycinka - nie wymaga zezwolenia
24	24	Topola osika	88	Zdrowe	wycinka – po uzyskaniu zezwolenia
25	25	Topola osika	36	Zdrowe	wycinka - nie wymaga zezwolenia
26	26	Topola osika	44	Zdrowe	wycinka - nie wymaga zezwolenia
27	27	Topola osika	29+60	Zdrowe	wycinka – po uzyskaniu zezwolenia
28	28	Topola osika	76	Zdrowe	wycinka – po uzyskaniu zezwolenia
29	29	Topola osika	39	Zdrowe	wycinka - nie wymaga zezwolenia
30	30	Topola osika	56	Zdrowe	wycinka - nie wymaga zezwolenia
31	31	Topola osika	43	Zdrowe	wycinka - nie wymaga zezwolenia
32	32	Topola osika	45	Zdrowe	wycinka - nie wymaga zezwolenia
33	33	Topola osika	14	Zdrowe	wycinka - nie wymaga zezwolenia
34	34	Topola osika	23	Zdrowe	wycinka - nie wymaga zezwolenia
35	35	Topola osika	32	Zdrowe	wycinka - nie wymaga zezwolenia
36	36	Topola osika	23	Zdrowe	wycinka - nie wymaga zezwolenia
37	37	Topola osika	13	Zdrowe	wycinka - nie wymaga zezwolenia
38	38	Topola osika	38	Zdrowe	wycinka - nie wymaga zezwolenia
39	39	Topola osika	16	Zdrowe	wycinka - nie wymaga zezwolenia
40	40	Topola osika	22	Zdrowe	wycinka - nie wymaga zezwolenia
41	41	Topola osika	42	Zdrowe	wycinka - nie wymaga zezwolenia
42	42	Topola osika	39	Zdrowe	wycinka - nie wymaga zezwolenia
43	43	Topola osika	29	Zdrowe	wycinka - nie wymaga zezwolenia
44	44	Topola osika	21	Zdrowe	wycinka - nie wymaga zezwolenia
45	45	Topola osika	28	Zdrowe	wycinka - nie wymaga zezwolenia
46	46	Jesion pensylwański	48+43	Zdrowe	wycinka – po uzyskaniu zezwolenia
47	47	Jesion wyniosły	13	Zdrowe	wycinka - nie wymaga zezwolenia
48	49	Brzoza brodawkowata	39	Zdrowe	wycinka – po uzyskaniu zezwolenia
49	50	Czeremcha zwyczajna	36+15	Zdrowe	wycinka – po uzyskaniu zezwolenia

Wykaz wszystkich drzew do usunięcia z działki nr 1175/7 obr. Sośnica

Lp	Nr inw.	Gatunek	Obwód pnia (cm)	Opis	Zadania
50	51	Brzoza brodawkowata	40	Zdrowe	wycinka – po uzyskaniu zezwolenia
51	52	Czeremcha zwyczajna	71	Zdrowe	wycinka – po uzyskaniu zezwolenia
52	53	Czeremcha zwyczajna	55+33	Zdrowe	wycinka – po uzyskaniu zezwolenia
53	56	Brzoza brodawkowata	46	Zdrowe	wycinka – po uzyskaniu zezwolenia
54	54	Brzoza brodawkowata	19	Zdrowe	wycinka - nie wymaga zezwolenia
55	55	Brzoza brodawkowata	27	Zdrowe	wycinka - nie wymaga zezwolenia
56	57	Czeremcha zwyczajna	64+48+57	Zdrowe	wycinka – po uzyskaniu zezwolenia
57	58	Brzoza brodawkowata	40+49+92	Zgnilizna miękka na dwóch przewodnikach	wycinka – po uzyskaniu zezwolenia
58	59	Brzoza brodawkowata	43+48	Rozwidlenie V-kształtne w odziomku, ryzyko rozłamania.	wycinka – po uzyskaniu zezwolenia
59	60	Brzoza brodawkowata	67	Zachwiana statyka	wycinka – po uzyskaniu zezwolenia
60	61	Czeremcha zwyczajna	57+44+38	Zdrowe	wycinka – po uzyskaniu zezwolenia
61	62	Brzoza brodawkowata	45	Zdrowe	wycinka – po uzyskaniu zezwolenia
62	63	Brzoza brodawkowata	45	Zdrowe	wycinka – po uzyskaniu zezwolenia
63	64	Brzoza brodawkowata	33	Zdrowe	wycinka – po uzyskaniu zezwolenia
64	65	Brzoza brodawkowata	12	Zdrowe	wycinka - nie wymaga zezwolenia
65	66	Brzoza brodawkowata	31	Zdrowe	wycinka – po uzyskaniu zezwolenia
66	67	Brzoza brodawkowata	31	Zdrowe	wycinka – po uzyskaniu zezwolenia



Oznaczenia:

-  Drzewo liściaste do wycinki
-  Drzewo iglaste do wycinki

Skala 1:250

